



PROJECTE EDUCATIU DE CENTRE
2014-2015
Revisió 2016-2017

ÍNDEX

1. Identitat

- 1.1 El nostre centre
- 1.2. Entorn del centre
- 1.3. L'alumnat
- 1.4. Serveis que oferim
- 1.5. Instal·lacions

2. Missió, Visió i Valors del centre

- 2.1. Missió
- 2.2. Visió
- 2.3. Valors

3. Pla Estratègic

4. Estructura i funcionament

4.1. Documents

- 4.1.1. Pla d'Acció Tutorial (PAT)
- 4.1.2. Concreció curricular. Programacions didàctiques.
- 4.1.3. Pla d'Atenció a la Diversitat (PAD)
- 4.1.4. Pla d'Acollida
- 4.1.5. Pla de Convivència
- 4.1.6. Manual de Qualitat (SGQ)
- 4.1.7. Reglament d'Organització i Funcionament (ROF)
- 4.1.8. Projecte Lingüístic (PL)
- 4.1.9. Tractament Integrat de Llengües
- 4.1.10. Pla de l'EOEP
- 4.1.11. Pla d'Emergència i Evacuació
- 4.1.12. Centre col·laborador de pràctiques
- 4.1.13. Projecte TIC
- 4.1.14. Projecte Ecoambiental
- 4.1.15. Projecte Biblioteca
- 4.1.16. Projecte Menjador Escolar
- 4.1.17. Programa Escola Matinera
- 4.1.18. Programa Activitats Extraescolars
- 4.1.19. Programa de Reutilització

4.2. Ensenyaments que s'imparteixen i horaris

- 4.2.1. Ensenyaments impartits
- 4.2.2. Horari lectiu
- 4.2.3. Horari no lectiu

5. Altres

6. Organigrama del centre

7. Annexos: Missió, visió i valors, Objectius i Pla estratègic.

1. IDENTITAT

1.1 EL NOSTRE CENTRE

El CEIP Joan Mas i Verd està situat al carrer Emili Pou sense número del municipi de Montuïri.

Ens definim com escola capdavantera en l'ensenyament del i en català (una de les primeres guardonades amb el premi Baldiri Reixac durant el curs 1985-1986) i cofundadora del col·lectiu d'Escoles Mallorquines. Som una escola arrelada al medi, on la llengua d'ensenyament i de comunicació és la llengua catalana i on es dona a conèixer i es fomenta la nostra cultura. Esteim oberts a les innovacions educatives com la introducció de les TIC, l'aprenentatge de llengües estrangeres i som un centre col·laborador de pràctiques.

Destacam l'aspecte positiu de comptar amb una **conserge** ja que ens assegura una vigilància permanent de l'edifici.

1.2 ENTORN DEL CENTRE

Montuïri té una població total de 2838 habitants dels quals un 72,5% són nascuts a les Illes Balears, un 8% a altres comunitats autònomes de l'Estat i un 19,5% a l'estranger. Té un alt índex d'envelliment (pobl.+64/pobl.-20 anys) 111%. La població menor de 15 anys representa només un 15,6% del total, si bé el tram comprés entre el 0-4 anys (169) és superior al de 5-9 anys (148) la qual cosa fa preveure un lleuger augment en les ràtios futures.

Després d'un estancament de la població als anys 80-90 durant les darreres dècades ha experimentat un augment del voltant dels 500 habitants, degut a l'arribada d'immigrants procedents principalment del Marroc i Països Sud-americans. Aquest fet ha tingut repercussions en l'increment del nombre d'alumnat i la diversitat present a les aules.

Montuïri és un poble del Pla de Mallorca i per tant pertany a la Mancomunitat del Pla i com es lògic es beneficia dels serveis mancomunats. Fins el curs 2011-2012 disposàvem dels serveis de la medidora cultural i una treballadora social. Degut a la crisi econòmica aquests serveis s'han vist considerablement reduïts.

Un ample sector de la població treballa al sector terciari. Es tracta d'un poble amb una pobra activitat econòmica molt limitada a la construcció. Gran part de la població treballa fora del municipi, fet que provoca que esdevengui un poble dormitori. Com a conseqüència de la crisi econòmica s'ha produït un important augment de l'atur i una forta demanda dels serveis socials.

El percentatge de persones afiliades a la Seguretat Social amb centre de treball al municipi representen el 58% del total, un 21,7% són autònoms i un 25,3% es troben es situació de demanda d'ocupació o a l'atur.

Sector econòmic	Assalariats %	Autònoms %
Agrícola	-	16,9
Indústria	14,9	5,7
Construcció	16,1	20,7
Comerç	31,8	19,9

Restauració/hoteleria	16,3	9,5
Altres serveis	20,9	27,3

La major part de les persones que demanden ocupació, un 42%, són població estrangera i es concentren majoritàriament a la construcció (28%), hoteleria-restauració (15%) i serveis (34%).

1.3 L'ALUMNAT

La majoria dels nostres alumnes (curs 2013-14) un 66,5%, tenen el català com a llengua familiar, empren el castellà un 19,3% i altres llengües un 14,2% (majoritàriament l'àrab-bereber).

El percentatge d'alumnat per nacionalitats és el següent: d'Espanya 81,6%, del Marroc 11,7%, d'Equador 2,5%, de la UE 2,1% i d'altres països 2,1%. Hi ha un total de 9 nacionalitats diferents.

Al voltant d'un 60% d'alumnat de 4^t d'educació infantil ha estat escolaritzat prèviament.

Pel que fa a l'ús dels serveis, el menjador escolar té una mitjana de 100 usuaris diaris i l'escoleta matinerana d'uns 20. El nombre de préstecs a la biblioteca del centre durant un curs escolar es troba al voltant dels 800. Un 40% de l'alumnat realitza activitats extraescolars al centre.

1.4 SERVEIS QUE OFERIM

Escola matinerana, menjador escolar, activitats extraescolars, biblioteca escolar, pàgina web.

1.5 INSTAL·LACIONS

El centre consta de dos edificis: un d'educació infantil i un d'educació primària.

- L'edifici d'educació Primària** inaugurat l'any 1935 disposa de deu aules, un gimnàs reduït, quatre sales petites (AD, PT, material Educació Física, menjador infantil), secretaria-direcció, sala de mestres – centre de recursos, cuina i menjador gran, quatre banys múltiples, un bany d'adults i un d'ús per a discapacitats.

- L'edifici d'educació Infantil**, inaugurat l'any 1985, està separat de l'edifici de primària per uns 70 metres, amb la casa de la conserge que delimita la separació. Aquest edifici disposa de quatre aules amb una capacitat aproximada per a 25 alumnes, una sala molt petita per a reunions de mestres i centre de recursos, dos banys petits d'alumnes i un bany per a adults. Disposava també de dues aules modulars. Té un accés directe a l'edifici sense barreres arquitectòniques i el pati consta d'una zona de jocs i una altre d'arena.

2. MISSIÓ, VISIÓ I VALORS DEL CENTRE

2.1. MISSIÓ (EI CEIP Joan Mas i Verd té com a finalitats)

La **missió** del centre respon a la pregunta on som i qui som, la raó de ser de l'escola, que queda resumida amb la següent afirmació: *“La nostra escola hi és per satisfer les necessitats educatives individuals i socials dels nostres alumnes, i puguin iniciar així un procés de formació mitjançant l'adquisició d'uns coneixements, actituds i valors que els serveixin per integrar-se dins la societat de manera competent”*.

2.2. VISIÓ (El nostre centre aspira a ser reconegut per)

La **visió** del centre respon a la pregunta què volem aconseguir, cap a on volem anar: “*La nostra escola aspira a ser una escola arrelada al medi, oberta i comunicativa, integradora, innovadora i inclusiva, que impliqui tota la comunitat educativa i formi persones responsables, competents i amb esperit crític, a partir del treball en equip i l'assoliment d'una educació de qualitat que vetlli per una millora contínua*”.

2.3. VALORS

Els **valors** són els principis que serveixen de referència al centre. “*La nostra escola es caracteritza per ser una escola mallorquina, democràtica, solidària, integradora, oberta a les noves tecnologies, tolerant i respectuosa amb el medi ambient i amb totes les creences, cultures i ideologies*”.

3. PLA ESTRATÈGIC:

PLA ESTRATÈGIC DEL CENTRE: PERÍODE: 2012/2016				
ÀREA CRÍTICA	OBJECTIU ESTRATÈGIC	PROCESSOS /PROJECTES	INDICADORS	RESPONSABLE
PEDAGÒGICA I ACADÈMICA	Millorar els resultats acadèmics	MP02 - Ensenyament-aprenentatge	% d'alumnes que aproven totes les àrees a finals de primària	Cap d'estudis
	Fomentar l'ús de les TIC	PR0202 - Programació PR0203 - Activitats d'aula PR0602 - Formació	Nombre d'activitats programades relacionades amb les TIC	Cap d'estudis
	Millorar la coordinació del professorat	PR0601 - Acollida del personal PR0603 - Estructura organitzativa MP05 - Estratègia i planificació anual	Grau de satisfacció de l'assoliment dels acords presos a les reunions	Cap d'estudis Director
ORGANITZACIÓ I FUNCIONAMENT	Millorar l'organització i funcionament del centre	MP01 – Oferta educativa, matriculació i horaris	Implantar un SGQ (certificació)	Secretària
		MP04 - Gestió documental MP05 - Estratègia i planificació anual		Coordin. Qualitat Director
GESTIÓ I ADMINISTRACIÓ	Gestionar i rendibilitzar els recursos personals i materials	PR0603 - Estructura organitzativa PR0701 - Assignació de recursos PR0704 - Compres i gestió de proveïdors	Grau de satisfacció de l'aprofitament dels suports a l'aula	Cap d'estudis Secretària
	Millorar, optimitzar i ampliar els espais de l'edifici	PR0701 - Assignació de recursos PR0702 - Manteniment d'instal·lacions i equips PR0703 - Prevenció i tractament d'emergències	% de sessions setmanals dels espais d'usos múltiples	Secretària Director

CONVIVÈNCIA DE LA COMUNITAT EDUCATIVA	Augmentar el sentiment de pertinença al centre i la implicació de tots els membres de la comunitat educativa	MP02 – Ensenyament-aprenentatge MP05 - Estratègia i planificació anual MP08 - Prestació de serveis PR0307- Mesura de la satisfacció de la comunitat PR0302 - Suggestiments, queixes i reclamacions	% de famílies que participen en la vida escolar	Cap d'estudis Director Coordin. Qualitat
--	--	--	---	--

4. ESTRUCTURA I FUNCIONAMENT

4.1. DOCUMENTS (veure tots els plans, projectes i documents)

4.1.1. Pla d'Acció Tutorial (PAT)

Estructura, organitza i coordina les actuacions que han de dur a terme els tutors/es amb tots els membres de la comunitat educativa.

4.1.2. Concreció curricular. Programacions didàctiques.

Document que desenvolupa, completa, adequa i concreta el currículum oficial del centre docent.

4.1.3. Pla d'atenció a la diversitat (PAD)

Conjunt de mesures i respostes adreçades a atendre les necessitats educatives de l'alumnat de reforç educatiu, de suport educatiu i d'atenció a la diversitat.

4.1.4. Pla d'Acollida

Marca les actuacions i directius a l'acollida d'alumnes i professorat, tant a principi de curs com durant el curs escolar (PR0201, PR0601).

4.1.5. Pla de Convivència (PC)

Pla per facilitar la convivència escolar de tota la comunitat educativa. Activitats i actuacions que duim a terme.

4.1.6. Manual de Qualitat (SGQ)

Manual que permet comprendre el sistema de qualitat que s'utilitza en el centre.

4.1.7. Reglament d'organització i funcionament (ROF)

Actuacions, normes i regles que han de seguir tots els membres de la comunitat educativa.

4.1.8. Projecte lingüístic (PL)

Té el propòsit principal d'afavorir l'assoliment del domini de les dues llengües oficials de les Illes Balears, així com a la introducció d'una tercera llengua (anglès).

4.1.19. Pla de l'EOEP

Pla d'atenció, cooperació i assessorament pels docents, alumnes i famílies, per donar resposta a les necessitats dels alumnes.

4.1.10. Pla d'Emergències i Evacuació

Recull els recorreguts i les accions a dur a terme en cas d'emergència i contempla la realització periòdica de simulacres d'evacuació dels alumnes i personal del centre.

4.1.11. Centre col·laborador de pràctiques

Formam part dels centres col·laboradors amb la UIB pels alumnes de magisteri, pràcticum I i II.

4.1.12. Projecte TIC

On es defineixen les polítiques d'ús i integració de les TIC al currículum.

4.1.13. Projecte Ecoambiental

Política ambiental del centre, gestió de recursos del centre (Reduir, reciclar, reutilitzar).

4.1.14. Projecte de Biblioteca

Promou i facilita l'organització de la biblioteca com a eina imprescindible per a la formació dels alumnes en la societat de la informació i del coneixement. Impulsa l'ús de la biblioteca en els processos d'ensenyament aprenentatge, tant per al professorat com per l'alumnat.

4.1.15. Projecte Menjador Escolar

Recull els objectius, horaris, organització i infraestructures del menjador escolar el qual és un instrument molt important i necessari dins la nostra comunitat per afavorir la conciliació laboral i familiar de les famílies del nostre centre.

4.1.16. Programa d'escola matinera

Té el propòsit de donar resposta a les demandes de les famílies i poder atendre les seves necessitats. Potenciar l'ús de les instal·lacions i la utilització del centre escolar, en horari no lectiu.

4.1.17. Programa d'Activitats Extraescolars

Servei organitzat pel consell Escolar i l'AMIPA del centre per donar cobertura horària els horabaixes i així facilitar la conciliació laboral dels pares/mares amb l'escola, l'oferta formativa no és curricular.

4.1.18. Programa de Reutilització

Aquest Programa consisteix en la creació d'un fons de llibres i material didàctic de titularitat del centre, que es nodreix de les aportacions econòmiques de les famílies, de l'AMIPA, de la Conselleria d'Educació i de l'Ajuntament.

4.2. ENSENYAMENTS QUE S'IMPARTEIXEN I HORARIS

4.2.1. Ensenyament impartits

Educació infantil (3 nivells: 5 grups-classe)

Educació primària (6 nivells)

4.2.2. Horari lectiu

Durant tot el curs acadèmic les classes comencen a les 9h i acaben a les 14h.

4.2.3. Horari no lectiu

Hores de permanència del professorat: de 14 a 15h i de forma rotatòria fins a les 17h.

Escola matinera: de 7 a 9h.

Menjador escolar i guarderia de menjador: de 14 a 16h.

Activitats extraescolars: de 15 a 17 h.

5. ALTRES

L'estadística del present document reflecteix les dades del curs 2013/14.

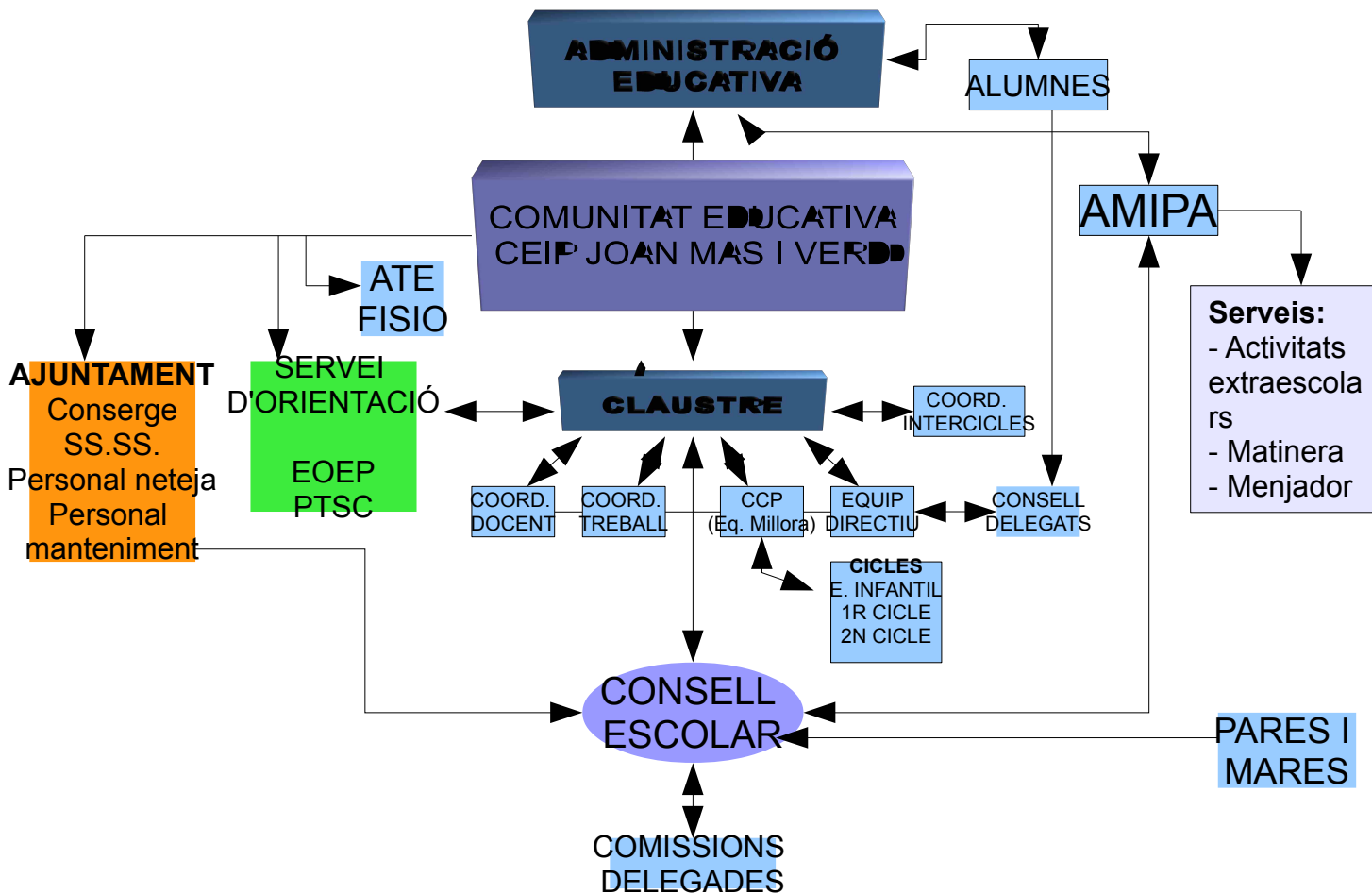
S'informarà del present document al Consell Escolar i aquest l'avaluarà.

Revisions: durant el curs escolar s'anirà revisant el document i la carpeta annexes de projectes, plans i programes.

Modificacions: en el darrer Consell Escolar del mes de juny s'informarà de les possibles modificacions un cop revisat el document.

La data d'aprovació final del present document és del 19 de maig de 2014.

6. ORGANIGRAMA DEL CENTRE



7. Annexos: Missió, visió i valors, Objectius i Pla estratègic.

Missió, visió i valors

La **missió** del centre respon a la pregunta on som i qui som, la raó de ser de l'escola, que queda resumida amb la següent afirmació: *“La nostra escola hi és per satisfer les necessitats educatives individuals i socials dels nostres alumnes, i puguin iniciar així un procés de formació mitjançant l'adquisició d'uns coneixements, actituds i valors que els serveixin per integrar-se dins la societat de manera competent”*.

La **visió** del centre respon a la pregunta què volem aconseguir, cap a on volem anar: *“La nostra escola aspira a ser una escola arrelada al medi, oberta i comunicativa, integradora, innovadora i inclusiva, que impliqui tota la comunitat educativa i formi persones responsables, competents i amb esperit crític, a partir del treball en equip i l'assoliment d'una educació de qualitat que vetlli per una millora contínua”*.

Els **valors** són els principis que serveixen de referència al centre. *“La nostra escola es caracteritza per ser una escola mallorquina, democràtica, solidària, integradora, oberta a les noves tecnologies, tolerant i respectuosa amb el medi ambient i amb totes les creences, cultures i ideologies”*.

Objectius del Projecte de direcció 2016-2020

Projecte de direcció

CEIP Joan Mas i Verd
2016-2020

5.2. Objectius a assolir, línies d'actuació i indicadors per mesurar l'assoliment dels objectius.

Objectiu general: Millorar els resultats acadèmics dels alumnes

OBJECTIU	ACTUACIONS	CONCRECIÓ	INDICADORS D'AVALUACIÓ
Optimitzar recursos materials i humans per tal d'assolir una major qualitat de l'ensenyament.	Potenciar la feina del tutor com a coordinador de l'equip docent que intervé en el seu grup-classe.	Establir reunions periòdiques entre els mestres tutors i l'equip docent d'un mateix nivell per abordar temes com suports, seguiment d'alumnes, programació, estratègies metodològiques...	<ul style="list-style-type: none"> Anàlisi de les actes de reunions de coordinació entre tutors i equips docents. Anàlisi de les actes d'avaluació. Informe de valoració realitzat per l'equip docent.
	Dotació a les aules amb els recursos necessaris i suficients per a l'ús dels alumnes i del mestre.	<ul style="list-style-type: none"> Estudi de les necessitats d'equipament i recursos. Organitzar els materials didàctics. 	<ul style="list-style-type: none"> Revisió de l'inventari. MP07.Compres.
	Compartir recursos curriculars .	<ul style="list-style-type: none"> Elaboració de material en nivells o cicles. Posada en comú dels materials curriculars elaborats pels mestres i equip de suport. 	<ul style="list-style-type: none"> Revisió i control del material elaborat. Penjar al servidor els materials.
Impulsar la innovació metodològica i pedagògica entre el professorat.	Promoure i incentivar la participació del professorat en activitats de formació.	Facilitar l'assistència del professorat a activitats de formació.	<ul style="list-style-type: none"> Nombre d'activitats de formació.
	Impulsar el treball per competències..	<ul style="list-style-type: none"> Fer arribar a tot el claustre tota la informació sobre les competències. Elaborar projectes educatius integrals treballant les competències. 	<ul style="list-style-type: none"> Anàlisi de les programacions didàctiques. Resultats d'avaluació finals. Resultats d'avaluació de les proves de diagnòstic IAQSE.
Actualitzar el PEC del centre.	Revisar el projecte lingüístic del centre.	<ul style="list-style-type: none"> Elaborar proves d'avaluació. Elaborar, desenvolupar i avaluar la concreció curricular de les dues etapes. 	<ul style="list-style-type: none"> Resultats primer d'ESO a IES Porreres.
	Continuar amb el Pla de Concreció Curricular.	<ul style="list-style-type: none"> Presentació al claustre i consell escolar. Calendari de treball dels cicles i la CCP. Revisió de les programacions d'aula, PD i CC.CC 	<ul style="list-style-type: none"> Memòria curs 2014-15. Valoració inspecció. Actes CCP i cicles. Memòria de cada curs. Documents del centre.

Objectiu general: Millorar el sistema d'atenció a tot l'alumnat, oferint una escola inclusiva d'acord amb el PAT.

OBJECTIU	ACTUACIONS	CONCRECIÓ	INDICADORS D'AVUACIÓ
Afavorir el sistema d'atenció a la diversitat.	Actualització del pla d'atenció a la diversitat. Coordinació entre l'equip docent de l'alumnat i l'equip de suport.	<ul style="list-style-type: none"> • Seguiment de les directrius del PAT en l'organització del suport i l'atenció a l'alumnat. • Aplicació del protocol de demanda d'intervenció de l'equip de suport. • Reunions de l'equip de suport. • Reunions d'equip docent i l'equip de suport. 	<ul style="list-style-type: none"> • S'establiran a la PGA.. • Valoració dels resultats acadèmics. • Anàlisi de les actes de les reunions de l'equip de suport. • Anàlisi de les actes de les reunions de coordinació.
		<ul style="list-style-type: none"> • Cada cycle comptarà amb un membre de l'equip de suport inscrit sempre que sigui possible. • Treball de manera coordinada amb els serveis socials. 	
	Disposar i respectar temps de reunió dels tutors amb l'equip de suport.	Reunions per a l'elaboració i seguiment d'ACIs i per coordinar el treball de l'aula.	• ACIS.
Reforçar la competència lingüística.	Potenciar l'ensenyament-aprenentatge de la llengua anglesa.	<ul style="list-style-type: none"> • Ensenyament de l'anglès des dels 3 anys. • Organització dels horaris per possibilitar el desdoblament de grups en determinades hores. • Dotació dels mitjans materials necessaris. 	• Valoració dels resultats d'avaluació finals en anglès.
	Fomentar les biblioteques d'aula i la biblioteca del centre i augmentar la comprensió lectora.	<ul style="list-style-type: none"> • Adquisició de llibres. • Actualitzar el Projecte de Biblioteca de Centre. • Fer un seguiment de l'aprofitament lector. 	<ul style="list-style-type: none"> • Valoració dels resultats de l'avaluació. • Proves de 3r i 6è IAQSE.

Objectiu general: Impulsar la reflexió pedagògica i curricular.

OBJECTIU	ACTUACIONS	CONCRECIÓ	INDICADORS D'AVUACIÓ
Promoure la reflexió pedagògica i curricular.	Ampliació dels recursos TIC del centre. Ús pedagògic de les TIC	<ul style="list-style-type: none"> • Estudi de necessitats als diferents cicles i programes. • Adquisició dels recursos necessaris. • Sol·licitud d'instal·lacions i equipaments als organismes competents. • Mantenir el programa Escola 2.0 • Incloure en el pla de formació anual cursos interns relacionats amb les TIC. • Promoure reflexió pedagògica de l'ús de les TIC. 	<ul style="list-style-type: none"> • Revisió de l'inventari. • Informe de valoració del seu ús realitzat pels cicles. • Actes de les reunions de la comissió. • Nombre de visites als blogs de centre.
	Incentivar la formació del professorat per tal de promoure la innovació pedagògica	<ul style="list-style-type: none"> • A partir de l'oferta del CEP participar als seminaris de centre. • Potenciar la figura del coordinador de cycle com a dinamitzador pedagògic i curricular. • Treballar el tema central a partir de nous enfocaments metodològics. 	<ul style="list-style-type: none"> • % de mestres que participen al seminari. • Nombre de propostes de millora que es posen en pràctica. • Valoració de les Jornades Culturals.

Objectiu general: Afiançar l'estructura organitzativa dissenyada en cursos anteriors per tal de millorar la coordinació del professorat.

OBJECTIU	ACTUACIONS	CONCRECIÓ	INDICADORS D'AVUACIÓ
Promoure el treball en equip i la participació en la presa de decisions.	Manteniment de l'estructura organitzativa del centre.	<ul style="list-style-type: none"> • Exposició al claustre el sistema d'organització. • Potenciar el treball de la CCP i dels equips de cycle. • Potenciar reunions d'equip docent. • Incentivar la figura pedagògica del coordinador. • Manteniment del nomenament de coordinador durant dos cursos per donar estabilitat a la seva feina. 	<ul style="list-style-type: none"> • Actes de reunions • Enquesta d'avaluació del professorat.
	Ús pedagògic de les TIC	<ul style="list-style-type: none"> • Mantenir el programa Escola 2.0 • Promoure reflexió pedagògica de l'ús de les TIC. 	<ul style="list-style-type: none"> • Propostes de millora relacionades amb les TIC. • Nombre de visites als blogs de centre.
	Aplicació de mesures que facilitin la coordinació entre equips educatius, grups de treball.	<ul style="list-style-type: none"> • Reunions intercycles periòdiques. Tenir present les coordinacions entre el 2n cycle d'EI i primer nivell d'EP. • Revisar la concreció curricular i la línia metodològica del centre. • Impulsar el treball en CC i avaluar la millor manera d'assolir-les. • Recollir objectius i continguts i mínims de cada cycle. • Coordinació amb els centres de Vilafranca, Porreres adscrits a l'IES de Porreres. 	<ul style="list-style-type: none"> • Actes de les reunions realitzades. • Programació anual i programacions d'aula. • Memòria de curs.

Objectiu general: Propiciar un bon clima de convivència en el centre i augmentar el sentiment de pertinença al centre de tots els membres de la comunitat educativa.

OBJECTIU	ACTUACIONS	CONCRECIÓ	INDICADORS D'AVUACIÓ
Millorar la convivència en el centre.	Implantació d'un sistema de missatgeria interna.	• S'informarà al claustre de reunions, notícies... mitjançant el correu electrònic.	• Comprovar que els missatges s'han rebut de manera satisfactòria. • Avaluació per part del professorat.
	Programa d'acollida del professorat nouvingut.	• Recollir criteris d'acolliment i informatius.	• Enquesta sobre el grau de satisfacció del programa..
Participació activa dels alumnes en decisions del centre	Consell de delegats.	• Elecció d'un delegat per nivell a partir del 3r d'educació primària.	• Actes reunió Consell de Delegats.
Fomentar la implicació i participació de les famílies en el centre.	Actualització contínua de la informació en xarxa.	• Actualitzar la web. • Utilitzar els blogs per nivell/cicle per mantenir un contacte continu amb les famílies.	• Visites rebudes a la pàgina. • Sugerències.
	Full als pares i revista del centre	• Realitzar el full informatiu als pares i la revista del centre. • Penjar els diferents documents a la xarxa.	• Memòries anuals.
	Informar a les famílies d'alumnes de 3 anys d'EI així com les de primer de primària	• Al juny es realitzarà una reunió informativa a les famílies que inicien el 2n cicle d'EI i 1r primària	• Valoració de les famílies.
	Coordinació amb l'AMIPA	• Reunions periòdiques (al menys una trimestral)	• Actes de les reunions.
Fomentar una bona imatge de l'escola en el seu entorn.	Informar de les actuacions i activitats del centre	• Actualització contínua de la pàgina web del centre i dels blogs. • Presentar informació a la revista local (Bona Pau).	• Visites a la pàgina web. • Valoració per part de les famílies.
Mantenir les bones relacions amb les institucions.	Coordinació amb les diferents institucions.	• Contacte permanent amb les institucions (actualment NOUSIS i APROSCOM). • Treball coordinat amb els S.S. • Treball amb el policia tutor, programa d'educació vial...	• Actes de les reunions. • Valoració de les activitats realitzades.

Objectiu general: Optimitzar la gestió dels recursos personals i materials

OBJECTIU	ACTUACIONS	CONCRECIÓ	INDICADORS D'AVUACIÓ
Millorar les instal·lacions de l'edifici d'Infantil.	Cablejat elèctric edifici d'infantil	• Millora del cablejat • Implantació d'ordinadors • Implantació de pissarres digitals.	• Pla Estratègic. • Memòria Anual.
	Ampliació del centre a doble línia.	• Projecte d'ampliació	• Pla Estratègic. • Memòria Anual.
Reformar el vell edifici d'educació Primària	Reforma integral	• Eliminar la humitat de la planta baixa. • Substitució de l'enrajolat de la mateixa planta. • Supressió de barreres arquitectòniques (a l'edifici i als seus accessos).	• Pla Estratègic. • Memòries anuals.

Objectiu general: Avançar en els sistemes de gestió de qualitat i millora.

OBJECTIU	ACTUACIONS	CONCRECIÓ	INDICADORS D'AVUACIÓ
Avançar en l'aplicació dels sistemes de gestió de qualitat i millora.	Aplicar els 8 MP	• Equip de millora (CCP). • Revisió contínua del sistema	• Normativa ISO 9001/2008.

Pla estratègic 2016-2020 elaborat a partir del projecte de direcció i l'aportació del claustre.

**PLA ESTRATÈGIC DEL CENTRE:
PERÍODE: 2016/2020**

ÀREA CRÍTICA	OBJECTIU ESTRATÈGIC	PROCESSOS /PROJECTES	VALOR REAL	VALOR DESITJAT	INDICADORS	RESPONSA BLE
PEDAGÒGICA I ACADÈMICA	Millorar els resultats acadèmics	MP02 Ensenyament aprenentatge		70 Ll. Catalana 70 L:Castellana 55 Matemàtiques 65 Anglès	- Resultats proves IAQSE	Cap d'estudis
					- Processos, mètodes i actituds matemàtiques (% aprovats).	
					- Comprensió lectora (cat/cast) (% aprovats)	
					- Comprensió oral (cat/cast) (% aprovats)	
					- Progressió dels alumnes repetidors i NESE. (progressió per trimestre en comparació amb les notes finals del curs anterior – àrees instrumentals).	
	Impulsar la reflexió pedagògica i curricular.	PR0202 – Programació PR0203- Activitats d'aula PR0602 - Formació	1	3 (sumen al llarg dels cursos)	- Implantació de noves línies metodològiques (formació).	Cap d'estudis
			1 trimestral	1 mensual	- Nombre d'activitats incloses dins les programacions d'aula (noves línies metodològiques).	
	Millorar la coordinació del professorat.	PR0601 – Acollida del personal PR0603 – Estructura organitzativa MP05 – Estratègia i planificació anual		> 4	- Grau de satisfacció activitats intercycles/intracicles.	Cap d'estudis
			2	5	- Nombre d'activitats intercycles	
			1	3	- Nombre d'activitats intracicles.	

ORGANITZACIÓ I FUNCIONAMENT	Millorar l'organització i funcionament del centre.	MP01- Oferta educativa, matriculació i horaris. MP04- Gestió documental MP05 – Estratègia i planificació anual			- % de NC que es tanquen	Secretaria Coord. Qualitat Director
GESTIÓ I ADMINISTRACIÓ	Gestionar i rendibilitzar els recursos personals i materials.	PR0603 – Estructura organitzativa PR0701 – Assignació de recursos PR0704 – Compres i gestió de proveïdors		4	- Grau de satisfacció amb els proveïdors	Secretaria
				4	- Mesura de l'eficàcia dels suports rebuts.	
				>3,5	- Grau de satisfacció amb el repartiment o assignació del professorat als cicles.	
	Millorar la gestió dels recursos econòmics i materials.	PR0701 – Assignació de recursos PR0702 – Manteniment d'instal·lacions i equips PR0703 – Prevenció i tractament d'emergències	3	7	- Nombre d'assignacions econòmiques a cicles, matèries o programes. - Nombre d'actuacions realitzades pel centre o per les administracions competents per a la millora de les instal·lacions.	Direcció Secretaria
CONVIVÈNCIA DE LA COMUNITAT EDUCATIVA	Augmentar el sentiment de pertinença al centre i la implicació de tots els membres de la comunitat educativa.	MP02 – Ensenyament – aprenentatge MP05 – Estratègia i planificació anual MP08 – Prestació de serveis PR0307 – Mesura de la satisfacció de la comunitat educativa. PR0302 – Suggestiments, queixes i reclamacions.			- Grau de satisfacció de les famílies de les sessions de tutoria.	Direcció Cap d'estudis
			1	1 per trimestre	- Activitats realitzades adreçades a pares.	