

PEC DEL CENTRE

Anàlisi del Contexte

Situació Socio-Econòmica i Cultural de la Zona

Tipologia Escolar

Indicadors de l'Estructura i Funcionament del Centre

Trets d'Identitat

Confessionalitat

Llengua d'Aprenentatge

Línia Metodològica

Pluralisme i Valors Democràtics

Coeducació

Modalitat de Gestió Institucional

Integració

Medi ambient i sostenibilitat

Objectius

Confessionalitat

Llengua d'Aprenentatge

Línia Metodològica

Pluralisme i Valors Democràtics

Llengua d'aprenentatge

Coeducació

Modalitat de Gestió Institucional

Integració

Medi ambient i sostenibilitat

L'Estructura Organitzativa

Avaluació i Seguiment del PEC

Modificació del PEC

▣ Anàlisi Del Context

Situació Socioeconòmica I Cultural De La Zona

El centre inicià les seves activitats el curs 1986-7 i fou el segon que funcionà a Palma. La manca de zonificació escolar pel que fa a l'educació d'adults fa difícil poder parlar de la que ens pertoca, tot i que la distribució dels tres centres a la ciutat fa evident que la nostra abastaria la zona de ponent de Palma. És clar que aquest ampli sector ciutadà no pot estar representat mai entre el nostre alumnat, sinó que el seu origen queda més restringit en les barriades més properes al centre.

En aquells casos de matriculats a ensenyaments inicials, ampliació cultural i en les activitats organitzades per l'Associació d'Alumnes, els barris de procedència són majoritàriament els d' Es Fortí, Camp den Serralta, Santa Catalina, Son Espanyolet, Son Cotoner i Son Dameto. Si ajuntam la població total de les sis zones esmentades, segons el padró municipal d'habitants del 2012, aquesta ascendeix a 55.796 habitants, dels quals un 22,8% correspon a la barriada del Camp d'en Serralta, el 21,6% a Son Cotoner, el 16,1% a Santa Catalina, mentre que Es Fortí, Son Dameto i Son Espanyolet es situen entorn 13 %. L'estructura d'edat d'aquesta població que fa més ús de la nostra oferta formativa respon a un model de població camí de l'envelliment, on el grup de majors de 41 anys representa un percentatge entorn del 50 % a la totalitat de la nostra zona. Si ens referim al seu lloc de naixement, hem de dir que un poc més de la meitat dels empadronats el 2012 eren naturals de les Balears, mentre que un terç eren originaris de la península. Entre aquest col·lectiu destaca el procedent d'Andalusia, seguit a molta distància pels nascuts a Catalunya, Castella-Lleó i Madrid. Entre els estrangers, entre el 10 i el 15%, la majoria són persones procedents d'Iberoamèrica, en concret de països com Equador, Bolívia i Argentina. Si ens referim al seu nivell d'instrucció, cal esmentar que aquest és pot considerar com a baix. Les xifres del padró del 2012 ens aporten les següents dades referides a població major de 15 anys:

	ANALFABETS		SENSE ESTUDIS		PRIMÀRIA O EQUIVALENT	
	HOMES	DONES	HOMES	DONES	HOMES	DONES
SON ESPANYOLET	7%	6%	16%	17%	11%	11%
SANTA CATALINA	4%	4%	14%	15%	14%	15%
SON COTONER	5%	6%	21%	19%	18%	16%
SON DAMETO	7%	6%	13%	12%	10%	10%
CAMP DEN SERRALTA	5%	4%	14%	15%	12%	15%
ES FORTI	4%	4%	14%	16%	13%	15%

Pel que fa a l'alumnat que es matricula per obtenir el títol de secundària, la zona de procedència és més àmplia, tot i que els centres on començaren aquests estudis majoritàriament són els més propers al nostre. Així, prop de la meitat han estat alumnes del Politècnic, Arxiduc, CIDE, Ramon Llull i Joan Alcover.

Tipologia Escolar

El CEPA La Balanguera és un Centre d'Educació de Persones Adultes. De titularitat pública i, per tant, gestionat i supervisat directament per la Conselleria d'Educació, Cultura i Universitats del Govern de les Illes Balears, i, en concret, per la seva Direcció General de Planificació i Centres a través de la Secció d'Educació de Persones Adultes.

Al Centre s'imparteixen diferents nivells educatius:

Ensenyaments Formals	
Educació Bàsica	Ensenyaments Inicials
	Nivell I: Alfabetització (A 1) Neoelectors (A 2) Preparatori (A 3) Nivell II: Consolidació Nivell III: Preespa
ESPA (secundària adults) Nivell I ,II Acolliment	
Ensenyaments no Formals	
Preparació per a les Proves d'Accés: Cicle Superior d'FP Majors de 25a a la Universitat	Assignatures comunes Assignatures específiques
Català (A1,A2, B1,B2,C1) Castellà per estrangers(A1,A2) Idiomes estrangers (nivells Bàsic Elemental) Tecnologies de la Informació i la Comunicació	
Activitats Complementàries	Mòduls d'oci i temps lliure: ganxet, ball de bot,sevillanes, pintura, paper, etc.

No és possible, amb caràcter general, quantificar les unitats de que disposa el Centre, ja que aquestes fluctuen cada curs en base a la demanda de l'alumnat i a la disponibilitat d'efectius i d'infraestructura; però la plantilla bàsica del professorat és de 16 professors de Secundària i una Orientadora que imparteixen les matèries del segon cicle de l'ESPA, l'accés al Cicle Superior,a les proves de majors de 25a per la universitat. També amb 7 professors de Primària per impartir els Ensenyaments Inicials, el primer cicle de l'ESPA, i part dels Ensenyaments no Formals A més comptam amb dos professors tècnics un per a l'aula taller d'informàtica i un altre per l'Agrupament modular de

Perruqueria.

El Centre es finança amb càrrec als pressuposts generals de la Comunitat Autònoma.

Per a l'oferta de les Activitats Complementàries, l'associació d'alumnes fixa una quota voluntària anual d'associat que permet el seu manteniment. Pel que fa a la neteja i manteniment de l'edifici se'n fa càrrec la Conselleria.

L'alumnat que assiteix al Centre és per llei per persones que compleixin els 18 anys l'any en què comencin el curs sense límit superior d'edat, excepcionalment també els majors de 16 que tinguin un contracte laboral vigent, ser esportista de alt rendiment i també estar internats en un centre específic quan les mesures judicials així ho estableixin. Per aquests casos hauran d'aportar la documentació que acredita aquesta situació. Aquest ample ventall d'edats i de nivells que s'ofereixen suposa una immensa heterogeneïtat de l'alumnat; així i tot podríem parlar de 4 grans grups:

- A. Joves sense titulació acadèmica que provenen d'altres Centres i que mantenen continuïtat en llur escolarització.
- B. Persones sense titulació professional integrats al món laboral i que cerquen la titulació pertinent o bé un reciclatge.
- C. Persones que entrades dins la maduresa, i un cop alliberades de determinades tasques familiars, laborals, etc., hi troben la formació de la qual es sentiren mancades a la seva infantesa i joventut.
- D. Altres grups: contractes d'aprenentatge, immigrants, minusvàlids, etc.

Indicadors de l'Estructura i Funcionament del Centre

Edifici, Espais Escolars

El centre ocupa des del curs 2011-2012 una part de l'edifici de l'antiga escola de Son Espanyolet, una vegada finalitzada la seva rehabilitació i adequació per donar cabuda també a una escoleta infantil i un casal de barri gestionats per l'ajuntament de Palma.

La part de l'edifici que ocupam està distribuïda en tres plantes on es localitzen els següent espais: a la zona del semisoterrani hi ha la biblioteca, una aula destinada a activitats de reforç i distints espais destinats a despatx del cap d'estudis, secretari i zones de tutoria. A la planta baixa es localitza el despatx de direcció, secretaria, sala de professors, dues aules a més d'un magatzem i banys de professors. A la planta superior hi poden localitzar un total de cinc aules, una d'elles destinada a informàtica, taller de perruqueria i informàtica, a més del departament d'orientació, un magatzem, dos banys per a alumnes i un per a professors.

A més d'aquest edifici, també podem comptar amb un d'annex on hi trobam quatre aules distribuïdes en dues plantes, a més d'un semisoterrani on l'associació imparteix la majoria de les seves activitats. El centre també disposa d'un pati, on es realitzen activitats extraescolars i un aparcament per al professorat.

Ratio Professors-Alumnes**Als ensenyaments no Formals**

Preparació accés Cicle Formatiu de Grau Superior

Assignatures comunes	1/15-30
Assignatures Específiques	1/15-30

Preparació proves Accés a la Universitat majors de 25 anys

Assignatures comunes	1/15-30
Assignatures Específiques	1/15-30

Llengües

Català (A1,A2,B1,B2, C1)	1/15-30
Castellà per estrangers	1/15-30
Anglès	1/15-30

Tecnologies de la Informació i la comunicació

Informàtica	1/10/20
-------------	---------

Als ensenyaments Formals : Educació Bàsica

Ensenyaments Inicials

NIVELL I

A 1 (Alfabetització)	1/8-14
A 2 (Neoelectors)	1/8-14
A 3 (Preparatori)	1/8-14

NIVELL II

A4 Consolidació	1/8-14
-----------------	--------

Nivell III

A5 Preespa	1/10/2 0
------------	-------------

ESPA

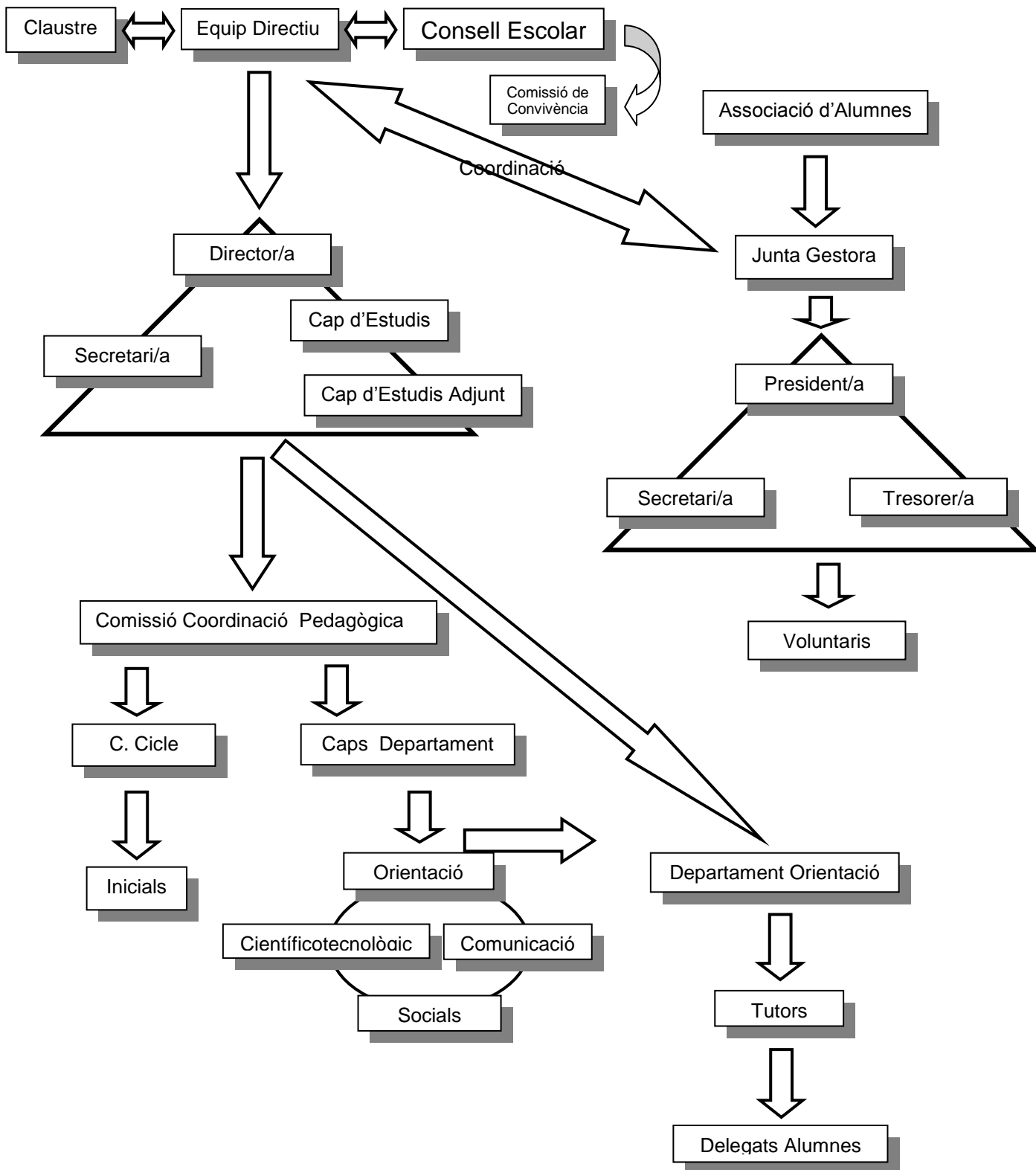
Mòdul I	1/15-30
Mòdul II	1/15-30
Mòdul III	1/15-30
Mòdul IV	1/15-30

Agrupament Modular

Perruqueria	15/23
-------------	-------

Funcionament Equips Professors

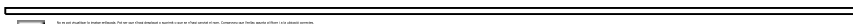
El que tenim hores d'ara, i pendent de l'aplicació de futures normes, el centre es regeix pel següent organigrama:



L'Associació d'Alumnes

El centre compta amb una associació d'alumnes que gràcies a les quotes anuals col·labora de manera molt efectiva en la que podríem anomenar oferta complementària, es a dir, d'oci i temps lliure: Ball de bot, Ball de saló, Sevillanes, Gimnàstica, loga, Tai-Txi, Pilates; a més d'algunes modalitats formatives i ocupacionals com Tall i Confecció, Ganxet, Informàtica, Dibuix, Pintura a l'oli, Pintura sobre tela, Paper "maché", cobrint fins a on pot la demanda de l'alumnat. A la vegada, junt amb el Claustre és la dinamitzadora de la convivència i participació d'aquell en la tasca educativa, contribuint al bon enteniment amb el professorat.

Les relacions entre el claustre i la junta de l'associació són fluïdes i cordials, treballant ambdós en la mateixa direcció: el benefici dels alumnes.



Trets d'Identitat

Confessionalitat

Aquest centre es declara aconfessional, a la vegada que respectuós amb totes aquelles opcions que els nostres alumnes adults han triat lliurement.

Llengua d'Aprenentatge

El Centre compta amb un Projecte Lingüístic aprovat a la reunió de Claustre de data 26 de juny de 2000 en el qual queda definit el català com a llengua vehicular i d'aprenentatge, tenint en compte, en tot cas, les particularitats de l'alumnat dels grups dels Ensenyaments Inicials.

Línea Metodològica

La comunitat educativa, conscient dels últims avanços de la psicologia sistèmica i de l'epistemologia hem adoptat com a eixos metodològics principals el constructivisme i els principis d'activitat, participació, individualització, socialització, cooperació, i integració.

Pluralisme i Valors Democràtics

El centre estimularà els valors de tota societat democràtica: solidaritat, respecte als altres, actitud de diàleg i adoptarà una actitud no excloent front a les ideologies democràtiques dels nostres alumnes. El professorat podrà manifestar en classe les seves opcions polítiques si els alumnes ho sol·liciten i lluny de tot adoctrinament.

Coeducació

El Centre per naturalesa ha estat, és i seguirà essent totalment favorable a la coeducació, treballarà per a l'eliminació de tota mena de discriminació per raons de sexe i potenciarà la diversitat en cada un dels grups.

Modalitat de Gestió Institucional

La idea d'una escola democràtica implica la necessitat d'una participació real i efectiva en la seva gestió de tots els estaments que la componen, mitjançant els representants elegits per cada un d'aquests estaments.

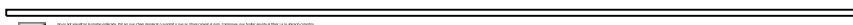
Integració

El Centre, partint de la realitat del nostre alumnat, considera que dins els trets que l'identifiquen, s'ha de fer éssent de la Integració; per aquest motiu creu oportú que s'han de considerar a tots els alumnes com a individus únics, diferents i irrepetibles i que per aquesta raó tots necessiten una atenció individualitzada. Per tot això, creiem oportú que dins les nostres possibilitats, el Centre atindrà a aquest alumnat amb n.e.e. intentant en tot

moment orientar-los cap a sortides laborals i/o formacions complementàries que puguin enriquir-los com a persones.

Medi ambient i sostenibilitat

El Centre manifesta el seu compromís amb la sostenibilitat mediambiental, tant en l'aspecte educatiu com en el de la gestió de recursos. Uns dels principals problemes amb els quals s'ha d'enfrontar la societat del segle XXI són els ambientals, tant globals com locals. El canvi climàtic, l'esgotament de recursos, la producció excessiva de deixalles, la pèrdua de biodiversitat, la contaminació, etc. És, en conseqüència, necessari que el nostre alumnat estigui preparat per fer front a aquests nous reptes.



Objectius

Confessionalitat

1. Fomentar l'actitud de respecte vers totes les opcions personals adoptades pels membres de la Comunitat Escolar

Línia Metodològica

1. Concebre la tasca docent com un sistema on cap element és independent de l'altre.
2. Potenciar l'activitat com a eix important dins l'aprenentatge dels alumnes, contraposant-lo a les activitats passives i únicament receptives. Que l'alumne sigui protagonista del seu aprenentatge.
3. Potenciar la participació dels alumnes erradicant de l'aula l'autoritarisme, la competitivitat i el directivisme; promocionant un ensenyament actiu en el qual es desenvolupin la iniciativa i la creativitat.
4. Establir metodologies tendents a concebre l'alumne com a individu únic, irreplicable i diferent dels demés; potenciant aquells trets diferencials positius.
5. Inserir l'acció educativa en el nostre context socio-cultural i incorporar a les programacions didàctiques objectius i continguts relacionats amb l'entorn dels alumnes.
6. Establir programacions i sistemes de treball en els que existeixi un acord previ d'actuació conjunta entre tots els membres de la Comunitat Educativa i que també està incorporada al PCC i determinar les tècniques didàctiques més adequades a cada nivell i establir unes reunions periòdiques d'avaluació en les que es revisi, de manera sistemàtica, el progrés i l'alumne en general.
7. Establir un Pla d'Acció Tutorial en el que es reflecteixi el plantejament general del centre sobre l'orientació dels alumnes, ja sia a nivell acadèmic, laboral o personal, contactant amb ells o amb les institucions de les que depèn l'alumne en els casos que es consideri oportú.
8. Fomentar la capacitat de curiositat, d'observació i de crítica, i l'adquisició d'hàbits de treball.

Pluralisme i Valors Democràtics

1. Potenciar els principis de convivència democràtica de la Comunitat Escolar.

Llengua D'Aprenentatge:

1. Fomentar l'ús del Català com a llengua vehicular i d'aprenentatge al centre.

Coeducació

1. Superar els mites, tabús i la diferenciació dels papers assignats tradicionalment a l'home i a la dona.
2. Practicar una educació per a la igualtat i el respecte del propi sexe i de l'altre.

Modalitat de Gestió Institucional

1. Fomentar la participació i control de professors, alumnes i personal no docent en la gestió del centre.
2. Potenciar i perfeccionar els procediments d'informació entre els professors com a base per a generar actituds de confiança i col·laboració.
3. Establir i mantenir relacions sistemàtiques de coordinació i col·laboració amb els centres de F.P. i altres institucions socials i educatives de la zona.
4. Afavorir la participació del professorat en activitats de formació permanent.
5. Potenciar la coordinació del claustre de professors i l'Associació d'Alumnes.

Integració

1. Concienciar al professorat del seu paper front als alumnes amb n.e.e., la seva responsabilitat i la seva importància.
2. Aconseguir que el clima que envolti l'acció educativa sigui el més normal per a la total integració d'aquests alumnes dins el seu grup; i a nivell general dins el Centre.
3. Establir accions encaminades a garantir el futur laboral i de formació adients en aquests alumnes, cercant per a cada cas la sortida més adequada.

Medi ambient i sostenibilitat

1.- Avançar cap a un centre més sostenible i respectuós amb l'entorn que consumeixi només els recursos necessaris i limitis, al màxim, el seu impacte ambiental.

2.- Fomentar una actitud crítica vers els hàbits de consum de la nostra societat, amb l'objectiu de promoure un consum responsable i respectuós a la comunitat educativa.

3.- Sensibilitzar la comunitat educativa vers la estimació de la Natura i del nostre patrimoni natural de manera que es converteixi en un valor fonamental.

L'Estructura Organitzativa

Els mitjans dels que disposa el Centre per aconseguir tot el que fins ara s'ha anat formulant necessiten d'una organització, a través de la qual s'articulin tot els components que en formen part d'ella. Es per això que cal parlar ara d'aquesta estructura de funcionament.

Els centres d'adults partim d'una manca de normativa que desenvolupi adequadament el marc jurídic marcat a la LOGSE pel que fa a l'educació de les persones adultes. Es per això que, hores d'ara, ens manca un reglament orgànic pels nostres centres. Tot i això, poden distingir tres nivells d'organització en el centre: els òrgans unipersonals de govern, els òrgans de govern col·legiat i els òrgans de coordinació del professorat.

Pel que fa al primer esglaó organitzatiu, cal recordar que està compost pel director, el cap d'estudis i el secretari, amb les funcions que la vigent normativa dels centres de Secundària els hi otorga.

El claustre de professors és, en aquests moments, l'únic element que formaria part dels òrgans col·legiats, Hi formen part la totalitat dels professors assignats per la Conselleria. És presidit pel director del centre i és l'òrgan de decisió en tots els aspectes docents, amb la responsabilitat de planificar, coordinar, decidir i informar de tot allò del que sigui competent.

El següent nivell organitzatiu estaria format per la Comissió de Coordinació Pedagògica i els distints equips docents, a més del departament d'Orientació. La primera serà presidida pel director i en ella hi participaran el cap d'estudis a més dels coordinadors dels distints cicles i caps de departament. Es reunirà com a mínim un cop al mes i les seves funcions seran:

1. Preparar les sessions de claustre i fixar l'ordre del dia provisional.
2. Coordinar i supervisar l'activitat general del centre d'acord amb el claustre de professors.
3. Transmetre i rebre informacions que provenen dels diferents equips docents i l'equip directiu.
4. Impulsar la discussió i el debat en els diferents nivells educatius sobre temes de caràcter pedagògic.
5. Fer propostes de desenvolupament curricular dirigides als distints equips.

Els equips docents estaran formats, en el cas dels Ensenyaments Inicials, i Preparació de les Proves de Grau superior d'FP i UIB, pel professorat que imparteix la docència a cada nivell educatiu, i es reuniran, al manco, una vegada al mes; i pel que fa a Secundària (Departaments), cada equip estarà integrat pels professors que imparteixen les classes de cada un dels àmbits de Comunicació, Científicotecnològic i Social, amb reunions a començament de trimestre i al final per a tots els membres. Els equips docents són els òrgans encarregats d'organitzar i desenvolupar, baix la supervisió del Cap d'Estudis, les ensenyances pròpies del nivell educatiu. Entre les seves competències cal destacar:

1. Unificar els criteris i coordinar les actuacions formatives dels distints nivells.
2. Formular propostes a l'equip directiu i al claustre relatives a l'elaboració del projecte educatiu i la programació general anual.
3. Formular propostes a la comissió de coordinació pedagògica sobre l'elaboració del projecte curricular del seu nivell.
4. Elaborar les programacions didàctiques pròpies del nivell.

5. Determinar els criteris d'avaluació que s'aplicaran a l'àmbit de la seva competència.
6. Elaborar anualment una memòria de les activitats desenvolupades i dels resultats obtinguts.

Els coordinadors de cicle i els caps de departament es faran càrrec de:

1. Dirigir i coordinar les activitats acadèmiques de l'equip.
2. Avaluar el desenvolupament de la programació i establir les mesures correctores oportunes.
3. Vetllar per l'aplicació dels criteris d'avaluació establerts.
4. Aixecar acta dels continguts i decisions adoptades a les preceptives reunions.
5. Coordinar les activitats extraescolars que s'organitzin.
6. Fer arribar a la Comissió de Coordinació Pedagògica les propostes sorgides en el si de l'equip.:

El Departament d'Orientació estarà format per l'orientador, el cap d'estudis i els tutors la seva funció serà la d'elaborar i desenvolupar el pla d'acció tutorial i el d'orientació pedagògica i professional, d'acord amb els criteris establerts pel Claustre i les directrius de la Comissió de Coordinació Pedagògica.

L'organigrama del centre es completarà amb l'associació d'alumnes, regida per una junta gestora i que gestionarà el conjunt de monitors que d'ella depèn.

Avaluació i Seguiment del PEC

Durant el primer trimestre, la direcció del Centre, oïda la comissió pedagògica, informará al professorat dels objectius i aspectes del PEC a treballar de forma prioritària durant el curs. Durant el 3er trimestre, reunida les comissió pedagògica i l'equip directiu, s'avaluarà la implantació del PEC en el Centre i la implicació de la comunitat educativa en les directrius del Document. S'avaluarà, així mateix, el nivell assolit en el treball dels aspectes prioritzats a l'inici de curs. Les conclusions seran recollides en un document i s'adjuntarà a la memòria anual.

Modificació del PEC

Aquells aspectes que pels motius que siguin (quedar antiquats, no assumptió per part del professorat...) hom consideràs convenient de modificar o suprimir, així com tots aquells altres que es cregués convenient incorporar, hauran de ser proposats formalment i per escrit per part de no menys de la meitat dels membres claustrals a la direcció del Centre. Dita direcció comptarà amb un termini de tres mesos naturals dins els quals convocarà un claustre per tal de discutir i, si s'escau, aprovar els aspectes del PEC subjectes a la proposta de modificació. L'aprovació tendirà a ser per consens i en cas de no ser possible, s'aprovarà per majoria absoluta. Cas d'aprovació es realitzaria la modificació en el redactat vigent del document, i seria efectiu a partir del primer dia del curs següent. En el cas de no aprovació no es podrien presentar cap de les propostes rebutjades fins el curs següent. En cas de colisió d'algun aspecte del present document amb la legalitat vigent, la modificació del PEC per adequar-lo es faria automàticament incorporant la nova redacció.