

CEIP SON CALIU
c/ Saragossa s/n
Tlf: 971 134798

cpsoncaliu@educacio.caib.es
07181-Palmanova-Calvià
Fax: 971 134949

PEC

(Projecte educatiu de centre)

Aprovat pel claustre de professorat el: **22/06/2009**

Aprovat pel consell escolar el: **02/07/2009**

PROJECTE EDUCATIU DE CENTRE (PEC)

INDEX

1. ANÀLISI DEL CONTEXT.

- 1.1. Preceptes legals.
- 1.2. Qui som?.
- 1.3. On som?.

2. TRETOS D'IDENTITAT.

3. OBJECTIUS.

- 3.1. Pedagògics.
- 3.2. Inatitucionals.
- 3.3. Administratius.
- 3.4. Serveis i humans.
- 3.5. Educatius.

1. ANÀLISI DEL CONTEXT

1.1.Preceptes legals

La comunitat educativa s'organitzarà dins el marc de la Llei Orgànica per l'Educació (LOE 2/2006 de 3 de maig BOE 04-05/2006 n.106), el Reial Decret 732/1995 sobre Drets i Deures dels alumnes i normes de convivència (BOE 02-06/1995 n.131) a nivell estatal entre d'altres i les prescripcions autonòmiques corresponents (Decrets de Currículum d'Educació Infantil i Primària (BOIB 02-07/2008 n.92 EXT, Decret 119/2002 del 27 de setembre sobre Reglament Orgànic dels col.legis públics BOIB 05-10/2002 n. 120, Llei de Normalització Lingüística, del 3/1986 del 29 d'abril BOCAIB 20-05/1986 N.15) a més de les instruccions i ordres que d'elles se'n derivin, per aconseguir els objectius educatius que es planteja.

1.2.Qui som ?

El CEIP Son Caliu obrí les seves portes el mes de setembre de 2004, encara en obres. El primer curs fou convulssiu degut a aspectes d'organització.

Les mancances d'infraestructura del projecte modificat d'execució han condicionat el dia a dia de la nostra curta història. Desitjам en uns cursos, haver resolt gràcies a la implicació de la comunitat educativa totes les mancances pendents.

Alguns projectes aconseguits al llarg d'aquests cinc cursos han estat: funcionament de dos menjadors escolars i empresa concessionària consolidada amb cuina al centre, jornada continuada (maig 07) amb activitats extraescolars gratuïtes del claustre i organitzades per l'AMPTA (associació de pares, mares i tutors consolidada que col.labora en millorar la qualitat del centre) i subvencionades per l'Ajuntament de Calvià, , projecte lingüístic (abril 08), pla de convivència (juny 07), centre ecoambiental des del 06-07, entre d'altres.

- **Etales educatives**

Actualment en el centre s'imparteixen dues etapes educatives: infantil i primària. Educació Infantil compta amb 6 grups (2 per a cada nivell). A Educació Primària hi ha doble línia a gairebé tots els nivells (excepte els tres grups de segon de primària i els grups únics de tercer cicle).

- **Alumnat : la diversitat dins l'aula**

Des de l'obertura del centre fins l'actualitat l'alumnat amb necessitats específiques de suport educatiu (nese) ha anat en augment. Així, el nostre centre acull:

- Alumnat que presenta necessitats educatives especials.
- Alumnat amb dificultats específiques d'aprenentatge.
- Alumnat amb condicions personals o d'història escolar desfavorables.
- Alumnat d'integració tardana al sistema educatiu.

Dins aquesta diversitat cal destacar la quantitat d'alumnes d'incorporació tardana al sistema educatiu, de procedència molt diversa i que s'incorporen al nostre centre al llarg de tot el curs escolar.

- **Equip docent**

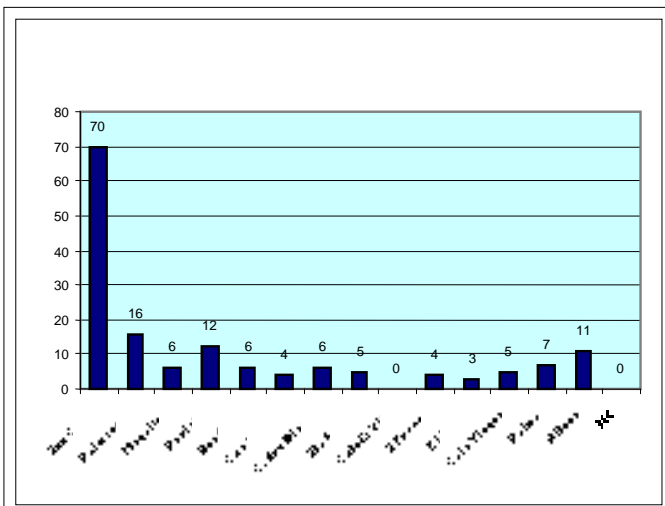
L'equip docent està format per:

- Infantil: 6 tutores i 2 suport.
- Primària: 11 tutores (1 d'elles especialista d'anglès i una altra, secretària).
- Ef: 2 (1 cap d'estudis)
- Mu: 1 + TIC.
- Ang: 1
- Suport: Pt. 1, Al, 1 AD: 1 ATE: 2
- Rel: 1
- Directora: 1
- Centre preferent : EOEP

El claustre compta actualment amb un 78% de la plantilla amb destinació definitiva al centre.

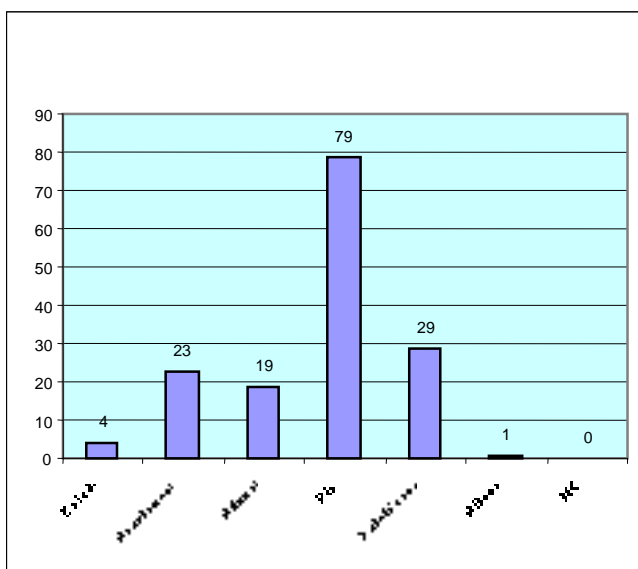
1.3. On som? (dades extretes per enquesta a les famílies l'any 07)

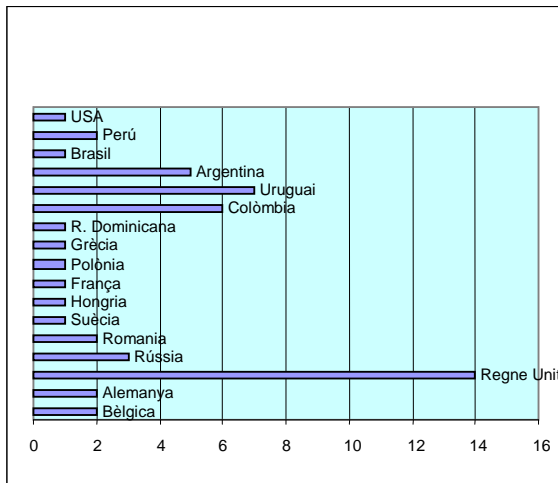
L'escola està situada al barri de Son Caliu, a Palmanova (Calvià). Es tracta d'una zona costanera, amb vivendes de categories molt diferents.



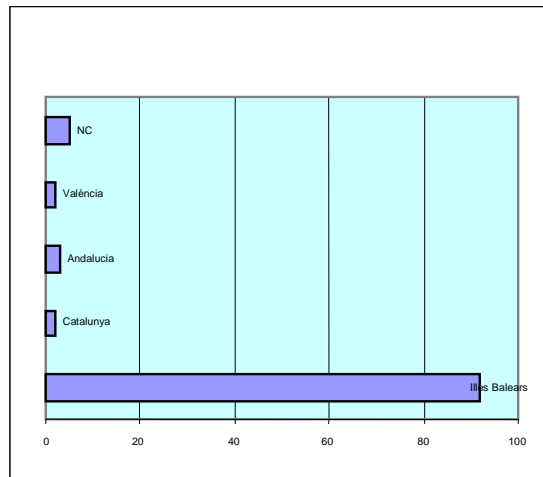
Localitats de residència de l'alumnat de la nostra escola (dades extretes de l'enquesta a les famílies passada el mes d'abril-maig 2007)

Tipus de vivenda familiar escola (dades extretes de l'enquesta a les famílies passada el mes d'abril-maig 2007)

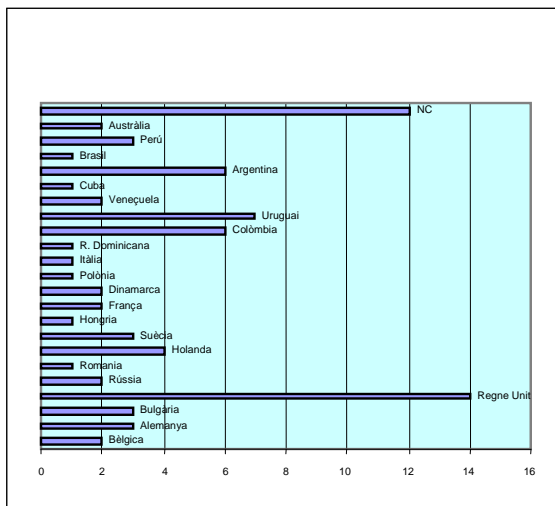




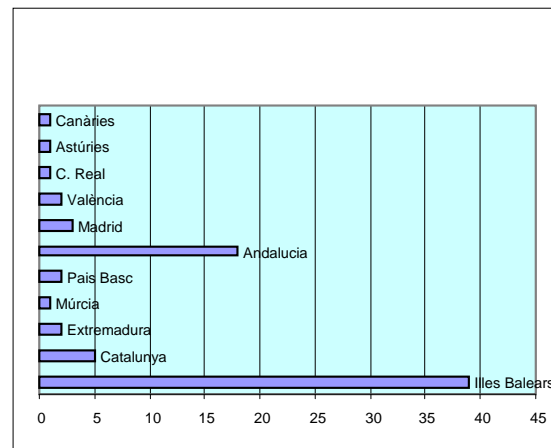
Lloc de naixement dels alumnes no espanyols (dades extretes de l'enquesta a les famílies passada el mes d'abril-maig 2007).



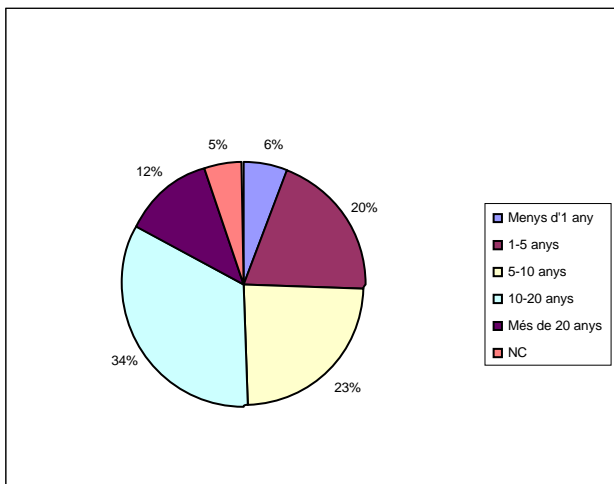
Lloc de naixement dels alumnes espanyols (dades extretes de l'enquesta a les famílies passada el mes d'abril-maig 2007).



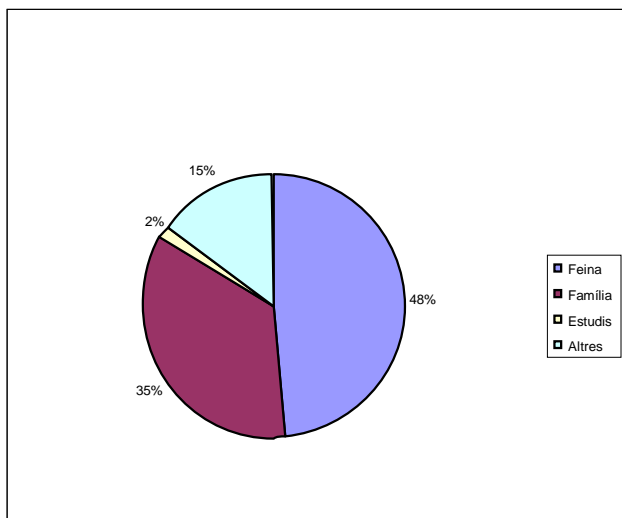
Lloc de naixement dels pares/mares no espanyols (dades extretes de l'enquesta a les famílies passada el mes d'abril-maig 2007)



Lloc de naixement dels pares/mares espanyols (dades extretes de l'enquesta a les famílies passada el mes d'abril-maig 2007)



Temps que fa que les famílies no nascudes a Mallorca viuen aquí (dades extretes de l'enquesta a les famílies passada el mes d'abril-maig 2007)



Motius del trasllat a Mallorca de les famílies no nascudes aquí (dades extretes de l'enquesta a les famílies passada el mes d'abril-maig 2007)

- **Instal·lacions i espais:**

El centre disposa de:

- 6 aules d'Educació Infantil.
- 14 aules de Primària.
- 2 menjadors (un d'ells amb cuina), diferenciats per Educació Infantil i Primària.
- Sala de psicomotricitat.
- Aula de joc simbòlic.
- Gimnàs i pistes d'esport.
- Aula d'informàtica.
- Sala d'actes /d'audiovisuals.
- Aula de música.
- Amfiteatre.
- Aula d'anglès.
- Biblioteca.

2. TRETOS D'IDENTITAT

- **Individualitat**

Respecte a la individualitat del nostre alumnat atenent les seves necessitats educatives d'ensenyament-aprenentatge com a persona integral que viu en un context familiar, social i cultural. S'organitzaran i s'articularen les actuacions educatives necessàries. L'alumnat, entès de forma individualitzada, es considera la part més important i entorn al qual s'organitzaran i s'estructuraran les actuacions pedagògiques.

- **Confessionalitat.**

Som una escola aconfessional. No es pot practicar proselitisme ni discriminació per motiu de religió. L'àrea de Religió Catòlica es regirà per la normativa vigent. El centre participarà a festes i actes que, tot i tenir arrels religioses, ja formen part de la cultura popular. En aquest cas, les festes i actes culturals ens serviran com a pont entre la tradició i la millora de la societat i la cultura del s.XXI. Qualsevol acte religiós es promourà fora de l'horari escolar.

- **Els valors democràtics** com a vertebradors de la convivència de l'escola són el respecte, la solidaritat, la tolerància, el compromís, la participació, la justícia, l'ajuda mútua, la cooperació i la cultura de la pau.

- **Llengües a l'escola.**

El mestre utilitza, en totes les situacions, una mateixa llengua referent (català, castellà, anglès) i aporta estratègies a l'alumnat per tal que es pugui comunicar en aquella llengua tant a nivell oral com escrit. Ser un model de referent com a mestre implica que la llengua en la qual es dirigeix als infants és en la seva llengua referent. La llengua anglesa s'aprèn des del primer nivell d'educació infantil.

- **Línea metodològica.**

- Orientada a treballar de forma coordinada, consensuada i coherent a tots els cicles i etapes i al mateix temps aglutinadora de la diversitat d'enfocaments i d'innovació pedagògica com a font d'enriquiment.
- Adaptada a la diversitat de l'alumnat i que contempla la multiculturalitat característica del nostre centre com a element enriquidor de l'aprenentatge.
- Potenciadora de l'aprenentatge significatiu i constructiu que té com a objectiu potenciar les competències bàsiques del nostre alumnat.

- Que fomenti l'autonomia personal i la participació cooperativa de l'alumnat dins el grup i les activitats i com a membres d'una societat i d'una comunitat.
- Fomentada en la concepció d'un currículum obert i flexible basat en el desenvolupament de les competències bàsiques.

- **Centre ecoambiental.**

Participam en el programa de centres ecoambientals potenciant activitats de respecte cap a l'entorn: reduir, reutilitzar, reciclar, hort escolar, ambientaltització,...

- **Obert a l'entorn.**

Per fomentar la participació de les famílies, de l'Ajuntament o d'altres entitats dins les aules, a les sortides, a les festes,...

- **Obert a les noves tecnologies de la informació i la comunicació.**

3. OBJECTIUS GENERALS DE CENTRE.

A) Pedagògics.

- Educar en i per a la responsabilitat, garantint la participació activa dels/les alumnes en els processos d'ensenyament-aprenentatge.
- Corresponsabilitzar-se que a la comunitat educativa hi hagi un clima afectiu que potencii l'autoestima, el creixement emocional, la capacitat d'esforç i de treball, l'ajuda mútua i on mai es doni la discriminació.
- Potenciar les competències bàsiques, com a base fonamental del procés d'ensenyament- aprenentatge.
- Donar especial rellevància comunicativa a l'ús de la llengua (oral i escrita) (referents lingüístics i pla lector) esforçant-se per millorar-la dia a dia, sense renunciar al coneixement del sistema lingüístic. Treballar partint del currículum integral de llengües com a estratègia pedagògica enriquidora de l'aprenentatge.
- Desenvolupar i potenciar la reflexió i el pensament crític com a estratègies que ens permeten entendre l'entorn on vivim.

- Esforçar-se per conèixer i fomentar de forma especial la cultura autòctona de les Illes Balears en tots els seus àmbits i, principalment, la llengua catalana, participant i gaudint de les festes populars i les sortides.
- Fomentar coneixements i hàbits saludables en la cura del cos, del mediambient i de la cultura positiva de l'oci com l'esport.
- Desenvolupar els processos d'acolliment als nous membres de la comunitat educativa, aprofitant la multiculturalitat i la interculturalitat com a font d'enriquiment de l'aprenentatge.
- Atendre la diversitat entenent el procés d'ensenyament-aprenentatge de cada individu com a susceptible de necessitats educatives, partint d'una metodologia oberta i flexible que afavoreixi el desenvolupament individualitzat dels aprenentatges.
- Partir dels coneixements previs de l'alumnat per a què l'aprenentatge sigui significatiu, fomentant la capacitat d'observació, de crítica i d'adquisició d'hàbits de treball.
- Potenciar la capacitat d'interrogar-se com a manera d'entendre el món en què vivim.
- Afavorir la motivació de l'alumnat en l'activitat utilitzant diferents recursos que facilitin l'aprenentatge.
- Avaluar el procés d'ensenyament-aprenentatge i el centre educatiu per trobar eines de millora de la qualitat educativa.
- Aprofundir dins la línia metodològica establint les bases psicopedagògiques, les estratègies didàctiques i d'avaluació.

B) Institucionals.

- Crear un clima de convivència agradable i afectiu entre tots els membres de la Comunitat Educativa, de col·laboració i eficàcia del procés educatiu.
- Potenciar la resolució dels conflictes per mitjà del diàleg, la reflexió i la negociació.
- Fomentar la professionalització, entesa com a compromís personal de millora, mitjançant la confiança en la innovació i l'intercanvi d'experiències
- Potenciar tant la biblioteca d'aula com la de centre com a espai d'enriquiment en el desenvolupament personal.

- L'Equip Directiu confiarà en tots els professionals del centre i mantindrà informat al Claustre de tot allò relacionat amb el Centre, promovent la participació de tots en el seu govern i en totes aquelles iniciatives per a les que cada un se senti especialment capacitat.
- Procurar, tant per part de l'Equip Directiu com del Claustre, estar disposats sempre a explicar aquest document i qualsevol programació o innovació de caràcter pedagògic i/o administratiu, tant a les autoritats com als pares/mares per aconseguir el respecte, l'apreci i la col·laboració de tots els estaments implicats en aquesta tasca comú.
- Fomentar la col·laboració dels pares/mares i les seves associacions mitjançant reunions, entrevistes i tot el que contribueixi a aconseguir de la forma més eficaç la consecució del projecte comú, que és l'educació dels alumnes. El Centre serà sensible a les iniciatives de la comunitat i mai no romandrà passiva als seus problemes.

C) Administratius.

- Tenir actualitzats tots els expedients dels alumnes, les dades del professorat i tot allò relacionat amb el funcionament del centre. Es tindrà especial cura d'aquelles dades que, pel seu caràcter de confidencialitat, puguin atemptar contra la intimitat de les persones.
- Aconseguir els recursos necessaris, en col·laboració amb les institucions pertinents, per a la dotació de recursos al centre a favor de l'educació dels alumnes i la formació del professorat.
- Proporcionar a tots els pares, mares i institucions una ràpida i eficaç gestió en la tramitació de qualsevol document que sigui sol·licitada al centre.

D) Humans i de serveis.

- Aconseguir el compliment del Projecte Educatiu de Centre crear serveis que ajudin a les famílies dels nostres alumnes en el desenvolupament integral d'aquests.
- Aconseguir que el menjador, a més d'un espai alimentari, serveixi com a lloc de convivència i d'educació en relació als hàbits d'alimentació. Millorar el seu funcionament i organització per a aconseguir una millor prestació als usuaris.

- Procurar els mitjans materials necessaris, a través de les institucions, perquè cap alumne per problemes familiars o de qualsevol tipus, es vegi privat dels elements necessaris per a una completa educació.
- Potenciar i aconseguir que les activitats extraescolars siguin el marc de col·laboració de pares/mares i professorat i mitjà molt important per a què els nostres alumnes compleixin la seva formació integral.

E) Educatius.

- Conèixer-se i respectar-se a un mateix i als altres (cos, hàbits de salut corporal-alimentària-de descans, impulsos, afectivitat, límits i contradiccions).
- Participar activament en el coneixement i la millora de l'entorn natural, social i cultural de les Illes Balears (centre ecoambiental).
- Desenvolupar les competències bàsiques dins el procés d'ensenyament-aprenentatge (en comunicació lingüística, matemàtica, coneixement i interacció amb el món físic, tractament de la informació i digital, cultural i artística, aprendre a aprendre i autonomia i iniciativa personal).
- Responsabilitzar-se i participar activament construint coneixements partint de la pròpia activitat com a font del propi aprenentatge i desenvolupar la consciència sobre el propi procés (esforç, tasca ben feta,...).
- Desenvolupar estratègies i habilitats per tal d'enfrontar-se a diferents situacions quotidianes, essent capaç de donar una resposta adequada.
- Aprendre dels altres i amb els altres desenvolupant hàbits de treball individual, col·lectiu i cooperatiu.
- Desenvolupar l'autonomia i iniciativa personal a les activitats quotidianes, al camp de l'aprenentatge i al de les relacions socials.
- Familiaritzar-se en l'ús de diferents llenguatges com a font de coneixement, per expressar-se i relacionar-se amb els altres (educació infantil).
- Assolir la comprensió i l'expressió oral i escrites en les llengües catalana i castellana i familiaritzar-se en l'ús de la llengua anglesa (educació primària).
- Desenvolupar la competència matemàtica bàsica, iniciant-se i desenvolupant la resolució de problemes que requereixin la realització d'operacions elementals de càlcul, coneixements geomètrics, mesura i estimacions per aplicar-los a les situacions de la vida quotidiana. (educació primària).
- Utilitzar el llenguatge artístic com a font de coneixement, d'expressió i de relació (educació primària).