



IES SA SERRA
PROJECTE EDUCATIU DE
CENTRE

Aprovat pel Claustre de día 21 de desembre de 2016



“L'acció sense visió...
no té cap sentit.

Una visió sense acció...
és simplement un somni.

Una visió amb acció...
pot canviar el món”

(Joel Arthur Barker)



ÍNDEX

1. INTRODUCCIÓ

2. MARC LEGAL

2. CONTEXT FÍSIC I SOCIAL

2.1. UBICACIÓ, EDIFICI, EQUIPAMENTS I INSTAL·LACIONS DEL CENTRE

2.2. DESCRIPCIÓ DE L'ENTORN DEL CENTRE

2.3. PROCEDÈNCIA I ENTORN SOCIOCULTURAL DE L'ALUMNAT

2.4. El professorat i el personal no docent

3. POLÍTIQUES DEL CENTRE

3.1. Missió i visió

3.2. Pla estratègic

3.3. Política de qualitat

3.4. Projectes que es desenvolupen al centre



4. PRINCIPIS I VALORS QUE CARACTERITZEN L'IES SA SERRA

5. MODEL D'ENSENYAMENT-APRENTATGE

6. OBJECTIUS I ACCIONS ENCAMINATS A L'ADQUISICIÓ DELS VALORS EDUCATIUS I DE LES COMPETÈNCIES BÀSIQUES

7. OBJECTIUS DEL CENTRE AMB LA FINALITAT D'ACONSEGUIR L'EDUCACIÓ EN LA DIVERSITAT

8. DECISIONS SOBRE LA COORDINACIÓ AMB ELS SERVEIS SOCIALS I EDUCATIUS DEL MUNICIPI I SOBRE LES RELACIONS PREVISTES AMB INSTITUCIONS PRIVADES

9. CONJUNT D'INDICADORS QUE PERMETEN FER EL SEGUIMENT I L'AVALUACIÓ DEL GRAU DE COMPLIMENT DELS OBJECTIUS GENERALS

1. Introducció



El Projecte Educatiu de Centre (PEC) és un instrument de planificació institucional del centre, que concreta les intencions educatives consensuades per la comunitat educativa i serveix per a donar sentit i orientar el conjunt de les activitats que s'hi realitzen. Tot en coherència amb el context escolar.

Entre d'altres qüestions, el PEC ha d'incloure els trets d'identitat del centre, els objectius i principis educatius bàsics (el què i com s'ensenyarà i com s'avaluarà) que han de servir de fonament de tota programació i de qualsevol actuació que es vulgui dur a terme a l'institut, en el marc de la legislació educativa vigent.

A la vista de la necessitat d'elaborar el PEC, el projecte de direcció actual i vigent, assumí com un dels objectius específics per aquest període l'elaboració dels documents bàsics del centre, entre ells el PEC. Certament, aquesta elaboració no ha de partir des del no-res, sinó a partir de tot el que ja es duu a la pràctica i dels documents ja aprovats i vigents, com ara la Concreció Curricular, PAD, PAC i ROF. També s'han tengut en compte les característiques socials i culturals de l'entorn i les necessitats de l'alumnat.

Aquest document és el reflex d'un conjunt d'idees i decisions assumides per tota la comunitat educativa que, en tots els seus diversos estaments (professorat, alumnat, famílies i personal no docent) ha participat en el seu debat i aprovació i, per tant, n'assumeix el contingut. Tot fent ús de l'autonomia de centre consagrada per la normativa vigent, aquest PEC ha de recollir i definir els nostres trets d'identitat: quin centre som, què volem ser i quin model de formació volem aplicar. Perquè tota la comunitat educativa s'hi ha de veure implicada, sumant esforços vers un mateix objectiu.

Aquest PEC és, en suma, el document fonamental que ha d'orientar l'activitat general del centre i la tasca educativa quotidiana, ha de marcar les directrius de la relació amb institucions públiques i privades i impulsar la col·laboració i cohesió dels diferents membres de la comunitat educativa. Finalment, ha estat concebut com un document obert i flexible que ha de ser, sobretot, pràctic, amb la finalitat d'assolir els objectius



marcats fruit del debat, consens i l'acord de la comunitat educativa del centre.

2. Marc legal

El Projecte Educatiu de Centre es fonamenta en la normativa vigent recollida a l'adreça:

<http://die.caib.es/normativa>

2. CONTEXT FÍSIC I SOCIAL

2.1. UBICACIÓ, EDIFICI, EQUIPAMENTS I INSTAL·LACIONS DEL CENTRE

L'IES sa Serra fou fundat en virtut del Decret de XX de XXXX de 201X, amb el nom Institut d'ensenyament Secundari Sant Antoni, més tard a proposta del Consell Escolar va ser canviat de nom per evitar confusions amb el centre de primària que tenim de vora nostre amb el mateix i nom i, vàrem prendre la decisió de continuar amb el nom que tothom coneixia. La inauguració oficial del centre tingué lloc el XX de XXXX de 2012.

Durant el primer curs acadèmic tan sols vàrem començar impartint 1r ESO i una aula d'educació específica en centre ordinari (UEECO), amb els nivells de transició a la vida adulta.

Aquest present curs hem completat l'etapa d'ESO, continuam amb un grup UEECO, que abasta els nivells d'educació especial bàsica i transició a la vida adulta, Formació Professional Bàsica i, a més a més, s'hi ha implementat el 1r curs de l'etapa del batxillerat de les especialitats de ciències i ciències socials i humanitats.

Per al proper curs, 2016 – 2017 finalitzarem la implantació del batxillerat, hi haurà dues aules UEECO diferenciades i, començarem a impartir el cicle formatiu del Grau Mitjà de Cuina i Gastronomia.



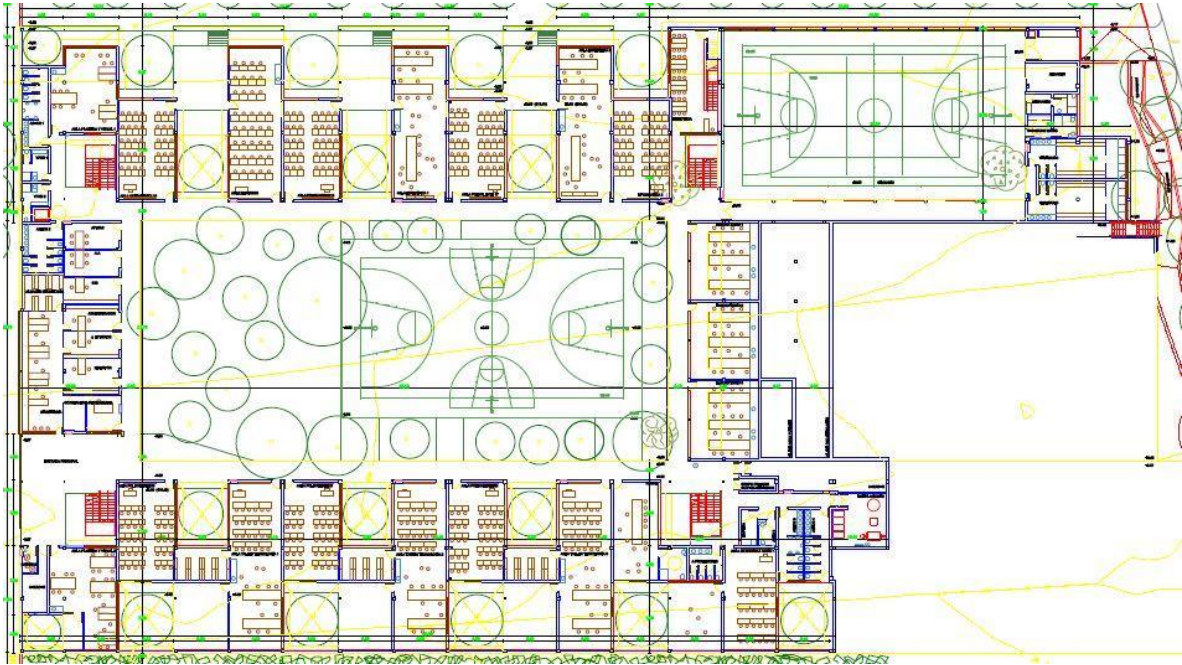
L'IES sa Serra es troba situat a la zona de sa serra de Sant Antoni de Portmany, en un nucli que concentra un IES, un centre d'educació primària (CEIP Sant Antoni) i una residència de la tercera edat. Aquest nucli està situat en la zona limítrof del municipi amb Sant Josep de sa Talaia.

L'edifici té una superfície útil aproximada de 4.420 m², dels quals una part està destinada a l'EOI d'Eivissa de forma provisional, amb una extensió de l'Escola Oficial d'Idiomes amb grups d'anglès i alemany. Consta de dues plantes: planta baixa i planta superior. L'exterior de l'edifici està separat per un mur de l'escola de primària.

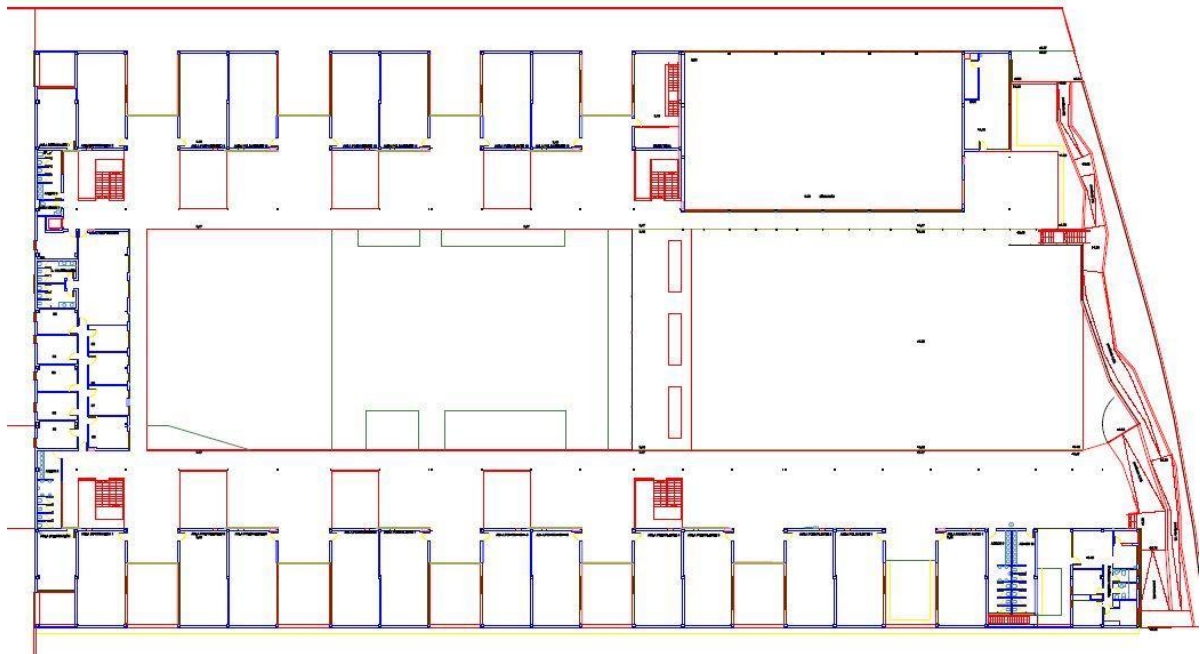
A la part de darrere del centre hi ha un carrer, hi ha una zona ocupada per la residència Sa Serra de la tercera edat. A la part davantera del centre hi ha una gran vorera d'accés al centre i, l'altra banda del centre trobam l'aparcament destinat al personal docent i no docent del centre.

L'edifici es troba distribuït en forma de U. La part més curta es destina a l'àrea de serveis d'administració, consergeria, despatxos, sales de professorat i de reunions. A l'ala sud del centre se situen les aules d'ESO i l'extensió de l'EOI, aula de música, laboratoris i una aula d'informàtica, les aules del mòdul de cuina i l'aula de francès. A l'ala nord podem trobar aules d'ESO i Batxillerat, dues aules d'informàtica, aula d'alemany el saló d'actes, la cafeteria i el gimnàs.

Planta Baixa:



Planta superior:



2.2. DESCRIPCIÓ DE L'ENTORN DEL CENTRE

Es tracta d'un centre situat als afores del municipi de Sant Antoni on la majoria dels alumnes han de fer servir transport escolar. El centre ocupa tota una "illa" juntament a un centre de primària, CEIP Sant Antoni. L'altre costat del centre delimita amb el pàrquing del centre restringit per a professorat i personal no docent. A l'entrada del centre hi ha una gran zona d'espera per als alumnes, així com l'aturada dels autobusos de transport escolar. A la zona darrera del centre delimita amb un carrer i el centre de la tercera edat de sa Serra.

El centre s'ubica a una zona limítrofe del municipi de Sant Antoni amb el municipi de Sant Josep de sa Talaïa. La procedència del nostre alumnat es diversa ens arriben alumnes dels dos municipis sobretot de Sant Antoni.

2.3. PROCEDÈNCIA I ENTORN SOCIOCULTURAL DE L'ALUMNAT

La procedència de l'alumnat del centre és bastant heterogènia a tots els nivells educatius. Pel que fa a l'ESO, la lliure adscripció de tots els centres de primària permet que ens arribin alumnes de distinta procedència i condicions socioeconòmiques diverses. El centre té com a escoles adscrites les següents: CEIP Sant Antoni, CEIP Can Coix, CEIP Guillem de Montgrí, CEIP Vara de Rei, CEIP Cervantes, CEIP Sant Rafel i les escoles



unitàries de Santa Agnès de Corona, Sant Mateu i Buscastell. Aquest alumnat que arriba de primària té, en general, un nivell adequat –baix. Ara bé, des d'un principi hi ha un gran nombre d'alumnat amb necessitats específiques de suport educatiu (NESE) per les causes més diverses.

Una part significativa de l'alumnat que titula a l'ESO segueix els estudis postobligatoris al nostre centre, sobretot, en les diverses modalitats de batxillerat.

L'alumnat de batxillerat procedeix a banda dels propis alumnes del nostre centre que ja han cursat ESO dels dos centres Concertats que hi ha al municipi que sols arriben a ESO, Can Bonet i Trinitàries.

Pel que fa a la procedència de l'alumnat de Formació Professional Bàsica i cicles formatius, aquesta és, si més no, més diversa encara que en els altres nivells, ja que l'oferta del nostre centre tan sols es dona al centre geogràfic de l'illa i al nord, per tant, oferim servei tant als alumnes del nostre municipi com d'altres, sobretot, de Sant Josep.

Finalment, ens queda considerar l'alumnat de la Unitat Educativa Específica en Centre Ordinari (UEECO). Es tracta d'un número reduït d'alumnes, però que presenten necessitats educatives especials motivades per una discapacitat psíquica, sensorial, motòrica o altres, per la qual cosa, requereixen una atenció molt especial. Actualment, el nostre institut és l'únic centre de secundària del sud d'Eivissa amb aquesta unitat.

A més, i com succeeix a tots els indrets de l'illa, es produeix al llarg del curs la incorporació contínua d'alumnes d'altres comunitats autònomes o de països estrangers que desconeixen la nostra llengua i, fins i tot, les dues llengües oficials de la nostra comunitat.

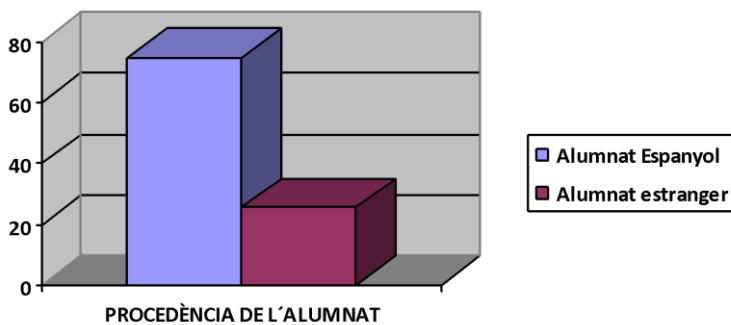
El fet de ser un centre de nova construcció ha fet que durant tots els anys hagi experimentat un augment significatiu d'alumnat. La matrícula del curs 2011–12 fou de 75 alumnes. Durant el present curs 2015–2016 l'alumnat matriculat ha assolit la xifra de 352 alumnes. Aquest nombre anirà en augment fins que no hi estiguin establitzats i implantats tots els



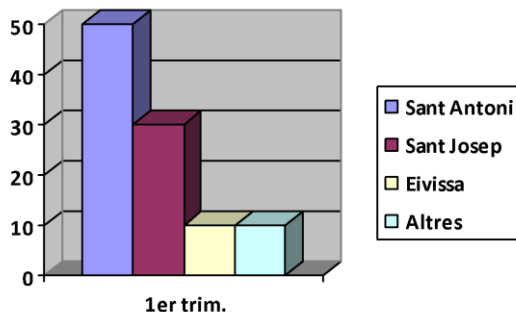
estudis i la totalitat de les etapes educatives. Així doncs, l'alumnat del present curs es detalla de la següent forma:

| Matrícula del curs 2015 - 16 | |
|------------------------------|------------|
| Ensenyament | Alumnat |
| ESO | 291 |
| Batxillerat | 23 |
| FP Bàsica | 30 |
| UEECO | 8 |
| | |
| TOTAL | 352 |

PROCEDÈNCIA DE L'ALUMNAT



LLOC DE RESIDÈNCIA DE L'ALUMNAT





2.4. El professorat i el personal no docent

La plantilla de professorat per al curs 2015 -16 és de 45 docents, alguns dels quals treballen a mitja jornada o menys. Les places de professorat assignades al centre d'acord amb la quota per aquest curs és de 42.

Pel que fa al personal no docent, està compost per 2 persones de consergeria, 1 administrativa, 1 fisioterapeuta (4 hores), 2 auxiliars tècnics educatius (ATE) i 3 de personal de neteja.

3. POLÍTIQUES DEL CENTRE

3.1. Missió i visió

MISSIÓ

Promoure un ambient d'implicació i treball en equip de tota la comunitat educativa, per oferir una formació integral que doni resposta a les necessitats i expectatives per ser competents en la societat actual.

El propòsit o missió del centre és:

- Formar i orientar els alumnes de manera integral.
- Tenir una organització flexible i versàtil, orientada a la innovació del procés d'ensenyament-aprenentatge i al servei dels estudiants.
- Integrar la Comunitat Educativa dins la vida social del nostre entorn.
- Difondre la llengua catalana com a mitjà de comunicació així com la cultura de les Illes Balears.

VISIÓ

L'IES sa Serra vol ser un centre de referència per als estudiants, les famílies i el poble de Sant Antoni, mantenint una imatge cuidada i de



prestigi i que promogui el desenvolupament d'activitats i programes de millora en relació amb altres institucions.

El nostre centre vol ser reconegut per (visió):

- Donar una resposta educativa àmplia, efectiva i de qualitat a les necessitats de les zones d'influència del centre dins del municipi de Sant Antoni de Portmany.
- La implicació i la participació de tota la comunitat escolar en el funcionament general del centre.

3.2. Pla estratègic

El pla estratègic estableix els objectius generals així com els projectes i els processos clau que es prioritzaran durant el període 2013-2017.

1. Consolidar les dades de rendiment escolar aconseguides en el darrer curs, i millorar els resultats globals.

- ✓ Seguiment, valoració i actualització dels acords i mesures adoptats en el grup de coordinació primària-secundària.
- ✓ Desenvolupament i avaluació de la concreció curricular d'ESO.
- ✓ Desenvolupament de les actuacions adreçades al treball de competències bàsiques.
- ✓ Elaboració, desenvolupament i avaluació de la concreció curricular de batxillerat, cicle formatiu i PQPI.
- ✓ Millora del servei de biblioteca i elaboració, desenvolupament i avaluació d'un pla de lectura.
- ✓ Convivència: revisió del ROF i del pla de convivència i elaboració d'un pla de mediació.
- ✓ Progressiva adaptació dels procediments i dels instruments d'avaluació a les característiques de l'avaluació de diagnòstic i PISA.



- ✓ Aplicació de mesures que faciliten la coordinació dels departaments, equips educatius, i grups de treball .
- ✓ Emfatització dels processos d'orientació acadèmica i d'atenció a la diversitat.
- ✓ Desenvolupament del Pla Pilot Plurilingüe fins completar la seva implantació a l'ESO.
- ✓ Afavoriment de plans, projectes i activitats d'innovació educativa
Línies d'actuació.

2. Afavorir la integració i l'adaptació de tot l'alumnat al centre a través del pla d'atenció a la diversitat .

- ✓ Revisió del pla d'atenció a la diversitat d'acord amb el pla de suport.
- ✓ Facilitació de la coordinació entre el professorat de suport i els equips educatius en el desenvolupament efectiu de les ACIs. Progressiva inclusió de les mesures d'adaptació curricular a les programacions d'aula. Revisió, aplicació, seguiment i avaluació del pla de l'equip de suport.
- ✓ Elaboració anual del Projecte d'Intervenció Educativa a partir de l'avaluació col·legiada dels programes que inclou.
- ✓ Orientació individualitzada de l'itinerari formatiu/professional més adequat, especialment a l'alumnat amb NESE (assignació de professorat cotutor -voluntari- que acompanyi a l'alumnat NEE durant l'etapa).
- ✓ Realització d'un traspàs d'informació a l'inici de curs entre el professorat tutor del curs anterior i el del que s'inicia.
- ✓ Creació d'una aula virtual d'AD que inclogui materials d'utilitat per al professorat per tractar l'alumnat amb NESE (també alumnat amb excel·lent rendiment acadèmic).



- ✓ Aplicació i avaluació del pla d'acollida de 1r d'ESO. Revisió del protocol d'acollida d'alumnat nouvingut.
- ✓ Creació del PROA per part de l'AMIPA.
- ✓ Elaboració del programa de PMAR.
- ✓ Desenvolupament del programa "Carnet d'experiències".
- ✓ Desenvolupar el projecte de l'hort ecològic al centre.
- ✓ Afavoriment de la participació en premis i programes.

3.Facilitar, a través de les TIC, les principals accions relatives a la gestió diària del centre que afecten tot el professorat.

- ✓ Millora de la web del centre amb inclusió de noves aplicacions i funcions.
- ✓ Accés a través de la web a les bases de dades dels recursos del centre (bibliografia, materials audiovisuals i informàtics, inventaris,...).
- ✓ Aplicació de mesures que permetin tenir el Xestib plenament operatiu en el mes de setembre (gestió de faltes, organització horària, dades d'alumnat i professorat,...).
- ✓ Control digital de l'assistència de l'alumnat.
- ✓ Implantació d'un sistema de missatgeria interna.

4.Avançar en la incorporació racional de les TIC als processos d'ensenyament aprenentatge .

- ✓ Elaboració d'un Pla de TIC amb la definició de criteris per a la presa de decisions en aquest àmbit (objectius, assignació recursos, manteniment, compres, ...) a partir d'una anàlisi prèvia.
- ✓ Implementar l'ús dels blocs com a eina de comunicació amb les famílies.



- ✓ Inclusió en el pla de formació anual de cursos interns d'aula virtual i d'altres relacionats amb les TIC.
- ✓ Creació de comptes de correu electrònic per a l'alumnat amb extensió iessaserra.org.
- ✓ Disposició de connectivitat a totes les aules.
- ✓ Foment de la recerca en relació a l'ús didàctic de les TIC.
- ✓ Concreció i temporització de continguts vinculats a la competència digital de l'alumnat.

5. Afavorir la recerca i garantir una formació al professorat que respongui als seus interessos i a les necessitats del centre, i que tingui incidència en la qualitat de l'educació que impartim.

- ✓ Definició d'un procediment que cerqui la màxima implicació del professorat en el disseny del pla de formació anual.
- ✓ Facilitació d'espais de disseny, anàlisi i recerca d'accions d'innovació a l'aula.
- ✓ Inclusió en el pla de formació anual de cursos interns d'aula virtual i d'altres relacionats amb les TIC (tant de gestió com d'E-A).
- ✓ Definició d'un pla de formació inicial del professorat nouvingut que faciliti la seva incorporació al centre i garanteixi una acollida funcional.
- ✓ Elaboració d'un protocol d'acollida per al professorat nouvingut, tant per al que s'incorpora a l'inici de curs, com per al que ho fa durant el curs.

6. Promoure la projecció exterior del centre i la divulgació dels projectes que s'hi realitzin.



- ✓ Activitats amb projecció social organitzades pel centre (xerrades, diades, ...).
- ✓ Aplicació d'estratègies de difusió de l'oferta educativa i dels principals projectes i activitats amb rellevància social.
- ✓ Dinamització de la web amb una participació més activa dels membres de la comunitat educativa.
- ✓ Establir una política de qualitat en relació a les FCT en empreses (PQPI, estada a l'empresa i CFGM).
- ✓ Participació en projectes institucionals i programes d'innovació.
- ✓ Compromís de transparència i millora contínua en la qualitat de la gestió del centre.
- ✓ Col·laboració amb entitats ciutadanes i serveis externs.

7. Potenciar la relació amb les famílies com a factor d'èxit escolar

- ✓ Continuar col·laborant amb les famílies per mantenir el pla de reciclatge de llibres.
- ✓ Millora de la comunicació amb les famílies a través de les TIC
- ✓ Continuació del pla d'acollida de 1r d'ESO (jornada de portes obertes de 6è de primària)
- ✓ Organització de xerrades informatives d'orientació acadèmica i professional.
- ✓ Organització d'activitats de formació, informació i divulgació adreçades a les famílies
- ✓ Realització de reunions periòdiques amb l'AMIPA

3.3. Política de qualitat



L'IES sa Serra defineix la gestió per processos com a part fonamental de la seva política i de la seva estratègia, i pren com a referència el model basat en la Norma UNE-EN ISO 9.001:2008. Així mateix, aquesta política es desenvolupa en els plans anuals a través de la formulació i el compliment dels objectius. Aquests seran quantificables i mesurables a través d'indicadors i tots ells constituïran els objectius de qualitat. El compliment d'aquests s'avaluarà periòdicament, mitjançant la revisió trimestral del sistema.

El compromís amb el sistema de qualitat afecta a tot l'institut. Tots tenim el compromís de complir amb els requisits establerts en el sistema de gestió de la qualitat, així com participar activament en la millora de la qualitat i de la gestió i aconseguir els objectius institucionals.

Aquest sistema de gestió es basa en:

- ✓ La gestió dels processos orientada a la millora contínua mitjançant la planificació, el desenvolupament i la revisió i millora d'aquests.
- ✓ Mesura i anàlisi periòdic de la satisfacció dels clients.
- ✓ Revisió del sistema de gestió i actualització periòdica dels processos.
- ✓ Auditories internes i externes del sistema de gestió de la qualitat.
- ✓ Aplicar metodologies actives i adequades a la diversitat de l'oferta educativa.
- ✓ Potenciar la col·laboració i la participació en programes vinculats a la nostra realitat i a la conservació del nostre entorn físic, social i cultural.

Aquesta política es durà a la pràctica en cinc grans eixos:

ALUMNAT.

- ✓ Millorar el rendiment acadèmic.
- ✓ Reduir l'absentisme escolar.
- ✓ Millorar la puntualitat de l'alumnat.



- ✓ Millorar la neteja dels espais comuns (pati, aules, ...)
- ✓ Possibilitar l'ús de mitjans informàtics amb cada una de les assignatures.

PROFESSORAT.

- ✓ Fomentar la coordinació docent i desenvolupar una comunicació adient i interconnexió entre: comissió de coordinació pedagògica, departaments didàctics i famílies professionals, equips docents, equips de projectes i de millora.

GESTIÓ I MILLORA

- ✓ Seguir implantant el sistema de gestió per processos.
- ✓ Resoldre SQR (suggerències, queixes i reclamacions).
- ✓ Potenciar equips de millora i projectes d'innovacions.

COMUNICACIÓ I DIFUSIÓ

- ✓ Tenir actualitzada la pàgina web del centre.
- ✓ Donar a conèixer el projecte de qualitat a tots els estaments.
- ✓ Donar a conèixer l'oferta educativa i de serveis del centre.

ENTORN FAMILIAR I SOCIAL

- ✓ Facilitar l'accés de les famílies al centre i a tot tipus d'informació que promogui el seu compromís amb la formació dels seus fills.
- ✓ Impulsar la implicació, participació i col·laboració de les famílies en l'educació dels seus fills, tant de manera individual com a través de l'AMIPA i altres institucions.
- ✓ Potenciar la implicació dels serveis socials, de l'Ajuntament i d'altres institucions a través d'ajuts i de programes específics.



3.4. Projectes que es desenvolupen al centre

| Nom del projecte/programa/Pla | Data d'aprovació |
|-------------------------------|------------------|
| Xarxipèlag 2.0 | ? |
| Gestió per processos | ? |
| Centre ecoambiental | ? |
| Reutilització de llibres text | ? |
| Pla Pilot Plurilingüe | ? |
| | |
| | |

4. PRINCIPIS I VALORS QUE CARACTERITZEN L'IES SA SERRA

Les característiques d'identitat del centre han de ser un referent per a tots els membres de la comunitat educativa. Això implica definir uns principis i uns valors que orientaran la nostra pràctica educativa i que han de respectar el marc bàsic definit per la Constitució Espanyola. Entre d'altres destacam la llibertat, la justícia, la solidaritat, el respecte a la diferència, la tolerància, la no-discriminació per raons de naixement, raça, gènere, religió o opinió, etcètera.

Tot Projecte Educatiu de Centre (PEC) formula bàsicament tres qüestions:

QUI SOM?

QUIN MODEL DE PERSONA VOLEM FORMAR?

QUIN ÉS EL NOSTRE MODEL D'ENSENYAMENT-APRENTATGE?

Aquestes són les nostres respostes:

Som un centre públic.

Som un centre educatiu, sostingut amb fons públics, on s'imparteix ensenyament secundari, tant obligatori (ESO) (12-16 anys) com postobligatori (Batxillerat), així com ensenyaments de formació professional (cicles formatius de grau mitjà) i altres programes educatius de règim general. Pretenem garantir el principi d'igualtat d'oportunitats en educació, fet que implica haver de posar en marxa mesures positives



perquè les desigualtats i desavantatges socials o culturals que determinats alumnes pateixen no acabin convertint-se en desigualtats educatives.

Som un centre on respectem la pluralitat ideològica i els valors democràtics.

Volem ser un centre on es respectin i s'escoltin totes les opcions polítiques no violentes ni totalitàries, i on es fomentin els valors democràtics i les formes d'actuar que se'n deriven.

Tractem de fer del nostre centre un àmbit adient per a la participació ciutadana i un lloc on la solidaritat i la responsabilitat siguin els referents de les nostres accions.

Som un centre aconfessional.

Pretenem ser un centre on es respectin les confessions religioses de tots els membres de la comunitat escolar, així com les conviccions racionalistes que des del respecte i la tolerància opten per la interpretació científica de les persones i del món. No admetrem cap tipus de discriminació per motius religiosos.

Som un centre on la nostra llengua vehicular és el català.

A partir de la legislació vigent i de la realitat sociocultural que envolta el centre, volem que la llengua catalana sigui la llengua vehicular de comunicació interna i externa. També ens esforçarem per donar a conèixer la història i la cultura de les Illes Balears. El nostre projecte lingüístic tindrà com a objectiu fonamental aconseguir que tot l'alumnat assoleixi, en acabar el període d'escolarització obligatòria, la competència lingüística en català i en castellà i, almenys, en una llengua estrangera.

Som un centre no discriminador, multicultural i solidari.

El respecte a la persona, sigui quin sigui el seu gènere i la seva orientació sexual, la seva raça, el seu origen, la seva condició econòmica, social i cultural, les seves creences i la forma d'obrar, sempre que estiguin dins les normes de convivència, és un dels objectius principals del nostre model educatiu. Tenim el compromís d'aconseguir una educació no sexista i



oberta al fet multicultural, que considerem com a una aportació del nostre alumnat i un enriquiment per a tots els estaments de la comunitat educativa. Diem **NO** a les injustícies i a les desigualtats.

Som un centre participatiu.

Pretenem fer un centre on sigui possible la participació efectiva, de tots els membres de la comunitat escolar, en tots els processos de gestió i d'organització establerts per la normativa vigent. És molt necessària i fonamental la participació dels pares i mares i dels alumnes. Pretenem que el nostre centre sigui un lloc de difusió social, cultural i esportiva, per la qual cosa establim i consolidarem les relacions amb les institucions i les associacions del nostre entorn.

Som un centre ecoambiental i promotor de la salut.

Fomentarem els coneixements, els procediments i les actituds que afavoreixin la conservació i la millora de l'entorn natural més proper que ens envolta. Així, impulsarem totes aquelles accions que tinguin un valor mediambiental immediat, com ara l'estalvi energètic, el reciclatge de paper, l'estalvi d'aigua, el treball en els horts ecològics del centre, etc. D'altra banda, la promoció de la salut individual i col·lectiva, psíquica o física, de les persones que formen la comunitat escolar serà també un objectiu prioritari.

Som un centre que ofereix atenció a la diversitat.

Pretenem que el centre pugui donar resposta, a través de diferents programes educatius, a l'heterogeneïtat de l'alumnat que ens trobam actualment. Es dissenyaran estratègies didàctiques, es fomentarà la intervenció de personal especialitzat de suport, etc., per tal que tots els alumnes puguin tenir un procés d'ensenyament-aprenentatge objectiu, competent i integral.

Som un centre amb una línia metodològica centrada en la persona de l'alumne, en la realitat quotidiana i en la disciplina.



El procés d'ensenyament i aprenentatge se centra en la persona de l'alumne, en les seves capacitats i qualitats, en les seves formes de fer i d'aprendre i en les seves necessitats. Tractarem d'oferir-li una formació integral, orientada a la vida i funcional, partint de continguts i procediments útils per a l'aprenentatge, normes i hàbits per a la socialització, i actituds i valors positius, tant en relació als altres, com en relació amb ell mateix.

Serà un tret fonamental en el procés d'ensenyament-aprenentatge l'estudi de les diverses àrees a partir de la realitat més propera i la relació dels continguts amb el món del treball i de la vida activa.

5. MODEL D'ENSENYAMENT-APRENTATGE

Pretenem donar al nostre alumnat una visió integradora en la qual la Ciència, la Tecnologia, les Humanitats, l'Esport i les Arts (en sentit ampli) formin part del conjunt dels coneixements humans. En conseqüència, la feina pedagògica del centre estarà oberta a les recerques i a les innovacions científiques i tecnològiques i a les avantguardes artístiques i culturals; però també tindrà en compte els heretatsges científics, artístics i culturals de tota mena, i la tradició històrica i popular.

El professorat, com a element actiu de transmissió i de mediació educativa i cultural, vetllarà per adaptar constantment la seva feina (formació contínua) a allò que aconsellen les bases psicopedagògiques, epistemològiques i sociològiques del procés d'ensenyament i aprenentatge. L'avaluació formativa, i no només sumativa, serà l'element clau del treball durant el procés d'ensenyament-aprenentatge (que implica l'alumnat i el professorat), i d'investigació sobre la millora de la qualitat de l'ensenyament.

Intentarem que l'esmentat procés, amb tot el rigor i la complexitat que comporta, esdevengui amb el temps una tasca motivadora per a tots els membres de la comunitat escolar, i, per això, hem de fer del centre un lloc de treball amb un ambient amable i distès. Es valorarà l'esforç personal i l'esperit de superació, així com l'estudi i el nivell de coneixements. Es fomentarà la disciplina com una de les bases imprescindibles de l'hàbit de feina i també com un dels pilars de la convivència dins el centre.



El nostre model d'ensenyament-aprenentatge presentarà les següents característiques:

1. Se centrarà en la persona de l'alumne, en les seves capacitats i qualitats, en les seves formes de fer i d'aprendre i en les seves necessitats i, per tant, anirà dirigit a tot l'alumnat, adaptant la matèria a cada situació en concret.
2. Tractarem d'oferir-li una formació integral, orientada i funcional, partint de continguts i estratègies per a l'aprenentatge, normes i hàbits per a la socialització, i actituds i valors positius, tant en relació amb els altres, com en relació amb ell mateix.
3. Serà un tret fonamental en el procés d'ensenyament-aprenentatge l'estudi de les diverses àrees a partir de la realitat més propera i la relació dels continguts amb les altres àrees, el món del treball i la vida activa.
4. Es reforçaran els aspectes pràctics. Es fomentarà la capacitat per aplicar mètodes apropiats d'investigació.
5. Es normalitzarà l'ús de les noves tecnologies de la informació a totes les àrees.
6. L'avaluació serà inicial, formativa i sumativa. S'avaluarà el procés d'ensenyament-aprenentatge i tots els seus components: alumnat, materials, tasca docent i recursos. Dels resultats de l'avaluació permanent, s'extreurà informació per a millorar a tots els nivells.
7. El professorat vetllarà per adaptar constantment la seva feina a allò que aconsellen les bases psicopedagògiques del currículum.
8. El centre presentarà una oferta diversificada de matèries optatives, de manera que cada alumne pugui definir un itinerari educatiu que respongui als seus interessos, necessitats i capacitats. Sempre que sigui possible, es promourà l'oferta de matèries optatives que responguin a la identitat del centre, que estiguin relacionades amb l'entorn, que afavoreixin la qualitat de l'ensenyament, que facilitin itineraris educatius diversos i que responguin a les línies educatives que defensa aquest projecte.



6. OBJECTIUS I ACCIONS ENCAMINATS A L'ADQUISICIÓ DELS VALORS EDUCATIUS I DE LES COMPETÈNCIES BÀSIQUES

El nostre centre oferirà una ensenyança igual per a tots, eliminant qualsevol discriminació per raons de raça, religió, gènere, possibilitats econòmiques, llengua o capacitat intel·lectual.

1. Tractar i valorar a les persones sense discriminacions per motiu de raça, creences, situació econòmica, etc.
2. Afavorir el desenvolupament d'actituds que condueixin a una situació de solidaritat, tolerància i respecte vers les diferències dels altres, aprenent a valorar les qualitats de totes les persones.
3. Col·laborar en la integració i normalització de l'alumnat amb necessitats. Promoure una convivència basada en el respecte a les diferències i a la resolució dels problemes mitjançant el diàleg.
4. Afavorir l'aparició de sentiments de cooperació, d'aprendre a viure amb el conflicte, cercant la pau i potenciant activitats interculturals.

El nostre centre oferirà una ensenyança integral de totes les facetes que componen la personalitat humana.

1. Afavorir un clima per al desenvolupament de l'autoestima i el reconeixement social dels aspectes positius del nostre alumnat.
2. Potenciar un clima on qualsevol persona es pugui expressar lliurement i sigui respectada i valorada.
3. Desenvolupar les capacitats i estratègies bàsiques d'aprenentatge a través de l'adquisició d'hàbits de treball i tècniques intel·lectuals que afavoreixin una actitud de recerca, interrogació, dubte, interpretació crítica i d'opinió.
4. Posar en marxa i difondre iniciatives, programes i projectes de protecció i prevenció de la salut: activitats tutorial, tallers i xerrades puntuals, programes per deixar de fumar, Consulta Jove, etc.



L'IES SA SERRA es defineix com un centre obert al pluralisme ideològic i cultural, per la qual cosa garantirà una educació democràtica plural i igualitària, formant persones amb sensibilitat solidària, que s'esforcin per millorar i transformar la societat.

1. Crear un clima de diàleg, tolerància i respecte fomentant la participació i comunicació de tots els membres de la comunitat educativa, potenciant els moments de trobada i els camins de participació.
2. Utilitzar les estratègies necessàries perquè hi hagi un respecte entre tots els membres de la comunitat educativa (alumnes, professors, personal de neteja, d'administració, de consergeria, de manteniment, pares, representants de l'Ajuntament, de la Conselleria, etc.).
3. Establir relacions harmòniques en distintes situacions socials, oferint models vàlids per a la resolució pacífica i positiva dels conflictes, comportant-se de manera solidària, valorant les diferències individuals i socials, i rebutjant qualsevol classe de discriminació.
4. Garantir a l'alumnat el coneixement de la Constitució i dels drets i deures que els assisteixen pel fet de pertànyer al centre, aprofitant els processos democràtics que ens brinda la societat amb la finalitat de formar l'alumnat en l'exercici de la democràcia i en el respecte als drets i deures fonamentals.
5. Aprendre a utilitzar la llibertat individual de forma responsable.

Les respostes educatives del nostre centre seran adequades, en funció de les característiques i la realitat del nostre alumnat, cercant una educació personalitzada, ajustada i compensadora.

1. Utilitzar tots els recursos materials i personals disponibles per donar resposta als problemes específics de l'alumnat.
2. Organitzar continguts d'aprenentatge de tal forma que tot l'alumnat, en la mesura de les seves possibilitats i mitjançant les adaptacions pertinents, tenguin igualtat d'oportunitats.



3. Treballar de forma equilibrada els aspectes afectius, intel·lectuals i motrius de l'alumnat.
4. Fer reflexionar als alumnes que l'educació és un dret i no un deure.

El nostre centre fomentarà hàbits de respecte a les normes de convivència habituals, procurant una ensenyança no autoritària (entesa com a disciplina dictatorial), però sí una disciplina amb autoritat oberta, raonada i lliurement consentida, que permeti el funcionament de totes les activitats dins d'un ordre i respecte mutu.

1. Unificar criteris entre el professorat per evitar la descoordinació.
2. Mostrar coherència entre el que es diu i allò que es fa, essent un model vàlid per a l'alumnat.
3. Fomentar el gust per l'ordre.
4. Educar per a la convivència, de manera que existeixi una combinació entre autonomia i responsabilitat de forma equilibrada.
5. Fixar acords i criteris a nivell de classe que facilitin la participació democràtica dels alumnes.
6. Comprendre, respectar i construir normes de convivència que regulin la vida educativa i que potenciïn la responsabilitat.

La nostra escola procurarà una educació no sexista, que no estableixi barreres socials, lingüístiques o d'altres tipus per qüestió de gènere.

1. Utilitzar un llenguatge integrador, que no identifiqui el masculí amb el que és positiu i el femení amb el que és negatiu.
2. Evitar aquells exemples de la vida quotidiana que relacionen determinades tasques o funcions amb un gènere en particular.

Considerem com a indispensable una estreta col·laboració amb les famílies en la tasca educativa, conscients que elles són les primeres i principals educadores del nostre alumnat.



1. Facilitar les reunions periòdiques entre les famílies i el professorat.
2. Afavorir les entrevistes personals entre pares i mares i el professorat.
3. Facilitar la participació de les famílies en la realització de tallers i activitats extraescolars.
4. Informar de manera permanent a les famílies sobre temes d'interès educatiu.
5. Col·laborar famílies i professorat en la recerca de solucions als problemes plantejats en el procés d'ensenyament-aprenentatge.

Creiem en principis metodològics fonamentals com: aprenentatge significatiu, gradualitat i activitat.

1. Conèixer el nivell maduratiu, actituds i interessos de l'alumnat per organitzar de forma adequada la seqüència d'objectius i continguts.
2. Integrar de manera equilibrada els continguts, conceptes, procediments, actituds i competències bàsiques.
3. Utilitzar les estratègies d'observació, recerca i recollida d'informació, anàlisi, síntesi, elaboració i comprovació d'hipòtesis, judici crític i generalització.
4. Fomentar el treball en equip i el contrast d'idees.
5. Desenvolupar estratègies d'aprendre a aprendre.
6. Desenvolupar l'esperit autocrític de l'alumnat.

El centre serà sensible a la problemàtica medioambiental, proporcionant a l'alumnat la capacitat de:

1. Desenvolupar la consciència i sensibilitat per les qüestions del medi ambient, conservant-lo i millorant-lo.
2. Realitzar experiències que els ajudin a adquirir coneixements, conservar, millorar el medi ambient i patrimoni cultural, a més de



comprendre els problemes derivats de no tenir un estil de vida coherent i respectuós amb el medi ambient.

3. Identificar els problemes ambientals de l'entorn (renou, falta d'espais verds, contaminació, etc.), analitzant les manifestacions de la intervenció humana i tractar de resoldre'ls utilitzant de forma creativa els coneixements.

4. Participar en la cura del centre, dels seus elements personals i materials per aconseguir un entorn bell i agradable on ens agradi acudir-hi cada dia.

5. Realitzar activitats relacionades amb la sensibilització en la problemàtica ambiental (sortides, aules de natura, excursions, visites, etc.).

El centre cercarà l'actualització constant dels seus criteris pedagògics i organitzatius, creant el marc adequat per a l'avaluació de l'ensenyança i de l'aprenentatge, i es generaran els mecanismes de correcció oportuns.

1. Crear estructures adequades perquè el centre s'avalui periòdicament de forma sistemàtica.

2. Generar els mecanismes de correcció necessaris del funcionament del centre i el treball individual i en grup de tots els components.

3. Facilitar la participació del professorat en activitats de formació permanent.

Obrir el centre al seu entorn i fer-ne un focus dinamitzador

1. Fomentar la relació amb altres centres, institucions i empreses.

2. Promoure activitats socials (tallers, competicions esportives, xerrades, etc.) i col·laborar amb les desenvolupades per altres institucions o associacions.

3. Agilitzar els aspectes burocràtics del centre: ús de les noves tecnologies, suport administratiu al professorat, simplificació del treball burocràtic dels tutors, etc.



7. OBJECTIUS DEL CENTRE AMB LA FINALITAT D'ACONSEGUIR L'EDUCACIÓ EN LA DIVERSITAT

El centre tindrà com a finalitat facilitar que l'escola sigui un àmbit inclusiu que permeti a l'alumnat gaudir de les situacions generals i comunes per al desenvolupament de les seves capacitats. Entenem la diversitat com a riquesa cultural. Això permetrà potenciar les aptituds de l'alumnat per desenvolupar el caràcter diferenciador de cada persona.

El centre escolar, entenem, és un marc de majúscula importància per tal d'equilibrar les relacions humanes entre col·lectius, afavorint la riquesa cultural que implica la integració de tots els membres i rebutjant tot tipus de discriminació. És per tot això que s'establiran relacions equilibrades i constructives entre els alumnes pertanyents a diferents situacions socials, culturals, ètniques, etc., afavorint l'intercanvi enriquidor i rebutjant les idees i actituds discriminatòries. En definitiva, el que s'intenta és garantir el principi d'igualtat d'oportunitats en educació, fet que implica haver de posar en marxa mesures positives perquè les desigualtats i desavantatges socials o culturals que determinats alumnes pateixen no acabin convertint-se en desigualtats educatives. El pla d'atenció a la diversitat és el marc que inclourà les mesures organitzatives per atendre la diversitat de l'alumnat.

L'atenció a la diversitat ha de ser abordada per tot el claustre, amb la correcta optimització dels recursos personals i materials. S'ha de reflectir en la diversificació de metodologies i noves estratègies, des de l'organització eficient de tots els suports que duen a terme els professors, fins a la intervenció dels especialistes. Dins aquest pla se contemplen diferents programes específics com són: programa d'atenció als alumnes amb necessitats específiques de suport educatiu (ANESE), programa millora de l'aprenentatge i del rendiment (PMAR), programa d'acolliment lingüístic i cultural (PALIC), Formació Professional Bàsica (FPB), etc.

Tant l'orientació com el pla d'atenció a la diversitat són responsabilitat de tots els professionals docents, i necessita, per la seva complexitat, recursos personals especialitzats que col·laborin amb els centres escolars en l'assessorament psicopedagògic que tota orientació de qualitat requereix.



Així, els nostres objectius i criteris per atendre a la diversitat de l'alumnat són entre d'altres:

1. Els alumnes amb necessitats específiques de suport són tots alumnes del centre i responsabilitat de tots els professors. El professor de suport no és el professor exclusiu dels alumnes amb necessitats específiques de suport educatiu, sinó que pot ser considerat com un +1 amb la finalitat de complementar l'acció del professor d'àrea.
2. L'elaboració, realització i avaluació de les adaptacions curriculars i materials específic són responsabilitat conjunta del professor d'àrea i del professor de suport.
3. Els suports es realitzaran bàsicament a les àrees instrumentals, ciències socials i ciències naturals, encara que es podran ampliar a altres àrees, a criteri del departament d'orientació, en funció de les necessitats detectades i dels recursos disponibles.
4. Els suports es realitzaran preferentment dins l'aula de referència per tal d'afavorir la integració social dels alumnes en el seu entorn natural. Els suports fora de l'aula es reservaran preferentment per a aquells alumnes amb dificultats greus de comportament o per decisió conjunta amb el professor d'àrea (per tal d'optimitzar recursos) i es realitzaran preferentment en les darreres hores lectives (i sempre en funció de la disponibilitat de recursos del dept. d'orientació i del centre).
5. És imprescindible programar, a les sessions lectives amb suport, amb activitats de caire procedimental i actitudinal que afavoreixin els agrupaments flexibles, la dinamització del grup i les activitats d'aprenentatge cooperatiu.
6. Es potenciarà la coordinació permanent amb els diferents departaments didàctics afectats mitjançant reunions periòdiques.



8. DECISIONS SOBRE LA COORDINACIÓ AMB ELS SERVEIS SOCIALS I EDUCATIUS DEL MUNICIPI I SOBRE LES RELACIONS PREVISTES AMB INSTITUCIONS PRIVADES

A) Coordinació amb els serveis socials i educatius del municipi

Per tal d'intentar solucionar aquells problemes familiars i/o socials, sanitaris, que puguin presentar els nostres alumnes i que escapin de la nostra competència com a docents i educadors, el centre desenvoluparà un ambient de feina dinàmic i fluït amb els Serveis Socials i Educatius de l'Ajuntament de Sant Antoni (i també si és necessari amb Protecció de Menors i amb la Fiscalia de Menors).

El protocol a seguir serà el següent:

1. Qualsevol avinentesa (l'absentisme, malaltia, etc.) que sigui detectada pels tutors o caporalia es debatrà a la junta de tutors o a les reunions d'equip educatiu.
Posteriorment, Caporalia d'Estudis decidirà la seva possible derivació als serveis socials corresponents.
2. Decidit derivar el cas, Caporalia omplirà el corresponent full de *Detecció de Situacions de Risc Social*. Una vegada completat, serà enviat al serveis socials del municipi.
3. Des de Caporalia s'establirà una reunió personal quinzenal, amb l'educadora assignada i el Departament d'Orientació, on es farà una revisió de tots els casos.
Cada vegada que es presenti una novetat en el cas, s'establirà de nou el canal de comunicació.
4. Caporalia coordinarà reunions cada vegada que un membre implicat (educador social, treballador social, tutor, família, alumne, orientadora. TISE o Caporalia) així ho consideri oportú.
5. La Caporalia d'Estudis dinamitzarà tot el procés amb l'objectiu de fer que cada element de la xarxa compleixi amb la seva funció.



6. El centre col·laborarà amb aquells projectes que, provinents dels serveis socials, suposin una millora de la convivència, de la informació sobre els recursos, de l'oci no consumista i positiu, etc.

7. Seguint el protocol establert per la Conselleria d'Educació i Universitat, tots el casos de sospita de negligència, maltractament o abusos s'hauran de notificar obligatòriament a les institucions corresponents (lleus o moderats a Serveis Socials, greus o abusos a Menors). A més s'haurà de remetre una còpia de la notificació al RUMI (registre unificat de maltractament infantil).

B) Relacions amb les institucions públiques i privades

Amb la finalitat d'aconseguir una contínua millora de les relacions amb les diferents entitats que es troben implicades en el normal desenvolupament de les tasques del centre (empreses per a les FCT, hotel-escola, centres de primària adscrits, CREC, institucions bancàries, etc), s'establirà bàsicament, des de la direcció del centre i/o des de la Caporalia d'Estudis, un calendari de reunions i/o comunicacions telefòniques i telemàtiques dissenyat des del principi del curs escolar i sempre que sigui necessari durant el desenvolupament d'aquest.

C Escoles adscrites.

La comunicació amb les escoles adscrites al centre és fluïda i constant. Els pares i mares de l'alumnat de 6è de primària són convidats a una reunió informativa per tal de donar a conèixer l'institut i el nostre projecte educatiu.

Un cop les famílies han fet l'elecció de centre, l'equip directiu i el Departament d'Orientació mantenen una reunió amb els tutors/es de 6è de primària per recollir informació sobre l'alumnat que ha de començar 1r d'ESO a l'institut.

D. Centres privats que depenen administrativament de l'institut

Des de la secretaria del centre es manté una comunicació constant amb el centre Can Bonet i Trinitàries de Sant Antoni, centre privat concertat que depèn administrativament de l'institut.



9. CONJUNT D'INDICADORS QUE PERMETEN FER EL SEGUIMENT I L'AVALUACIÓ DEL GRAU DE COMPLIMENT DELS OBJECTIUS GENERALS

Enquestes de satisfacció dels diferents estaments educatius (alumnes, pares, professorat, personal no docent) amb uns resultats ≥ 7 .

Enquestes de satisfacció de les diferents institucions (públiques, privades) amb uns resultats ≥ 7 .