

Miquel Vicens Sastre

# PROJECTE DE DIRECCIÓ



**CEIP Mestre Guilemet**

**2024-2028**

"Ets allò que fas. no allò que dius que faràs"  
C.Jung

"Els teus dies estan contats. Utilitza'ls per obrir les finestres de la  
teva ànima i que entri el sol. Si no ho fas, el sol es posarà a  
l'horitzó i tu amb ell" Marc Aureli

**INDEX**

1. Fonamentació .....	2
2. Context .....	3
3. Anàlisi de dades .....	4
4. Objectius de millora. Pla estratègic .....	7
5. Model d'organització i funcionament del centre .....	15
6. Plantejaments pedagògics .....	15
7. Pla de formació del professorat .....	17
8. Lideratge distribuït i foment de la participació .....	18
9. Millora de la convivència .....	19
10. Avaluació .....	20

## 1.FONAMENTACIÓ

El present projecte de direcció del CEIP Mestre Guillemet és el presentat per en Miquel Vicens Sastre amb la col·laboració d'en Tomàs Siquier Coll (Cap d'Estudis, secretari del centre durant els cursos 21/22, 22/23) i na Maria Neus Roca Olivieri (Secretària, amb experiència a la secretaria del ceip Es Cremat cursos 18/19 i 19/20).

La meua trajectòria professional comença al 1997 després de finalitzar els meus estudis de magisteri en especialitat musical. A l'any 2000 vaig obtenir la plaça de funcionari de carrera de mestre de música i primària. Al 2006 començ a treballar al Ceip Mestre Guillemet com a mestre de música i tutor de primària. Del 2011 fins a l'octubre del 2023 he ocupat el càrrec de Cap d'estudis. Des de l'octubre de 2023 ocup el càrrec en funcions de director d'aquest centre.

Les responsabilitats d'aquest equip directiu són un compromís amb la gestió i l'organització del centre, mantenir una actitud col·laborativa i comunicativa, establint relacions de treball efectives amb el personal docent, l'alumnat, les famílies i altres membres de la comunitat educativa. Aquest equip està disposat a innovar i adaptar-se als canvis en l'educació i la societat, fent el possible per integrar noves tecnologies, metodologies d'ensenyament i estratègies pedagògiques per a millorar l'aprenentatge de tot l'alumnat. Creu en el lideratge compartit i la importància de crear un clima positiu i col·laboratiu dins del centre. Tenim un propòsit clar de fomentar el nostre desenvolupament professional i el del professorat, proporcionant-los ajuda i opcions de formació constant per millorar les seves tècniques d'ensenyament i dirigir l'escola cap a la millora educativa.

El nostre equip està convençut que el nostre centre educatiu té com a missió principal proporcionar una educació de qualitat que promogui el desenvolupament integral del nostre alumnat. Creim en la importància de fomentar l'esperit crític, el compromís i la responsabilitat social i comunitària. Per aquest motiu, aspiram a promoure l'aprenentatge, la creativitat i les habilitats de resolució de problemes, amb la finalitat de preparar el nostre alumnat per encarar amb èxit els desafiaments del present i del futur.

Tenim com a visió esdevenir un punt de referència en l'àmbit de l'educació, sent reconeguts per la nostra excel·lència acadèmica i el nostre ferm compromís amb els valors ètics i socials. Anhelam un futur en què els nostres estudiants esdevinguin ciutadans compromesos que contribueixin activament a millorar la societat. Desitjam ser un centre que abraçi la diversitat, promogui la inclusió i fomenti el respecte mutu, tot impulsant la innovació pedagògica per aconseguir un aprenentatge profund i significatiu.

Els valors que considerem fonamentals i que volem promoure com a part integral de l'activitat del centre són:

**El respecte.** Donam valor i respectam la diversitat en totes les seves formes. Tots els membres de la comunitat educativa mereixen respecte.

**La coherència.** Promovent valors com l'honestetat, l'ètica i la transparència en tots els àmbits de la nostra comunitat educativa, incentivant la coherència entre paraules i accions, entre allò que es diu i allò que es fa.

**El rigor.** Perquè és essencial per assegurar la qualitat, precisió i fiabilitat en totes les àrees de la vida. També construeix confiança, credibilitat i eficàcia, mentre ajuda a minimitzar errors i ineficiències.

**La col·laboració.** Creim en la força de treballar junts. Fomentam la cooperació i la col·laboració entre alumnat, famílies, mestres i personal no docent per aconseguir resultats exitosos.

**L'aprenentatge continu.** Defensam la idea que l'aprenentatge és un procés de tota la vida, d'estimular la curiositat, d'oferir múltiples contextos i la recerca constant de coneixement i habilitats.

**La cultura de l'esforç.** Perquè encoratja la perseverança i el creixement personal, motivant les persones a aconseguir les seves metes mitjançant la feina constant i la dedicació. A més, promou el valor del mèrit, recompensant aquells que s'esforcen per millorar i créixer en les seves habilitats i assoliments.

Volem compartir aquests valors i treballarem col·lectivament per reflectir-los en la pràctica i formació de l'alumnat, comproment-nos a crear un entorn d'aprenentatge en què cadascú pugui créixer tant en l'àmbit personal com social.

## 2. CONTEXT

El CEIP Mestre Guillemet es troba a Santa Eugènia, al pla de Mallorca, dins un entorn rural ideal, envoltat de finques d'ametllers i vinya, que agrupa un nucli central i tres llogarets: Ses Coves, Ses Ollerries i Ses Alquerries. Al poble hi viuen al voltant de 1800 persones que gaudeixen d'accés fàcil als serveis bàsics i bona comunicació amb la ciutat i la resta de l'Illa.

El nivell socioeconòmic de les nostres famílies és mitjà-alt. L'elevat preu de l'habitatge actua de filtre per l'arribada de nova població i això fa que tinguem un índex d'immigració molt poc significatiu. Hi ha poques famílies estrangeres que viuen al municipi.

Els darrers 4 anys hem tengut una mitjana anual de 158 alumnes que ens determinen una ràtio baixa, d'uns 14-17 alumnes per aula. Bona part d'aquest alumnat, al voltant d'un 38%, és provinent d'altres pobles del voltant que trien la nostra escola per la metodologia, la seva

idiosincràsia i proximitat. Tenim una única línia, amb un sol curs desdoblats. El nostre institut de referència és l'IES Santa Maria on es matricula la gran majoria del nostre alumnat.

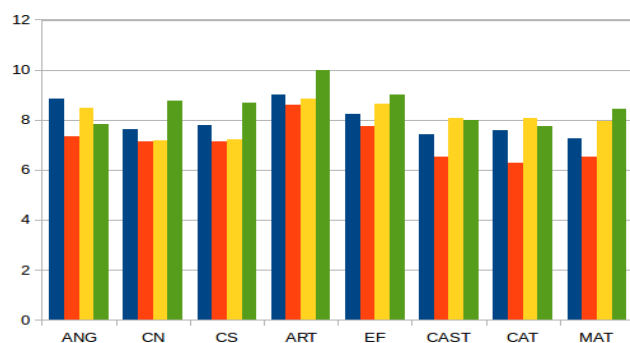
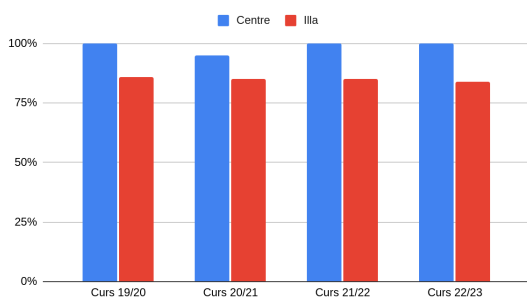
El professorat està compost majoritàriament per docents amb una llarga experiència, però aquests darrers quatre anys han estat marcats per una inestabilitat en la plantilla, a causa de jubilacions i comissions de serveis. Tot i això, l'equip docent es destaca per la seva professionalitat i dedicació, tot i que s'han de fer front a alguns desafiaments per mantenir la cohesió i l'eficiència que es veuran detallats en abordar els punts febles.

La gran majoria de les famílies mostren una forta implicació en l'educació dels seus fills/es, col·laborant activament amb el centre. Són obertes a la comunicació amb els docents i demostren interès per l'aprenentatge dels seus fills/es. Això crea un entorn positiu i enriquidor per a tots els involucrats. Tenim una AFA amb un alt nivell d'afiliats i en col·laboració constant amb l'equip directiu i la resta de la comunitat. Les mares i pares del Consell Escolar són presents a les comissions de treball (convivència, medi ambient i festes) juntament amb les/els mestres.

### 3. ANÀLISI I VALORACIÓ DE DADES

Els resultats acadèmics del nostre centre han demostrat una consistència al llarg dels darrers anys. La implicació activa de l'alumnat, juntament amb els programes de suport, ha jugat un paper fonamental en la consecució d'aquest nivell. Estam dedicats a seguir proporcionant una educació que sigui tant de qualitat com innovadora en els propers anys. Aquests gràfics expliquen els resultats a 6è d'aquests darrers quatre anys:

RESULTATS PER AVALUACIÓ I GRUP.



Creiem que aquesta escola té un gran potencial per continuar millorant i destacant en molts àmbits. Amb una comunitat i un equip docent compromesos, es troba en una posició prometedora per al futur. No obstant això, reconeixem la necessitat de millorar en diversos aspectes. Després d'una anàlisi DAFO realitzada amb la comunitat educativa i l'eina d'autoavaluació del DIE amb tot el claustre, identifiquem tant els punts forts com els punts

febles que ens permetran establir un diagnòstic precís per a les àrees en les quals el nostre projecte de direcció se centrarà.

La nostra escola destaca per diversos **punts forts** que contribueixen a crear un bon entorn educatiu:

Primerament, **es caracteritza per ser una escola petita**, la qual cosa fomenta un ambient familiar entre els membres de la comunitat educativa. Aquesta proximitat permet un coneixement més profund entre alumnes, famílies i mestres, creant una atmosfera propícia per al desenvolupament integral dels/de les estudiants.

Una altra gran fortalesa de la nostra escola és la presència d'iniciatives de participació que promouen una estreta **col·laboració amb les famílies**. La comunicació oberta i activa entre l'escola i les famílies crea un vincle fort que afavoreix el progrés dels alumnes i contribueix a un entorn educatiu més ric.

**El compromís del personal docent** és un aspecte fonamental. El professorat es dedica de manera plena al desenvolupament acadèmic i personal de l'alumnat, oferint suport i guiatge constant. Aquesta dedicació contribueix a crear un clima d'aprenentatge positiu i estimulants. Un 90% del personal docent participa activament en cursos de formació, tant internament com a través d'oportunitats externes de desenvolupament professional.

L'escola destaca també per la seva clara **aposta per la inclusió de tot l'alumnat i l'atenció a la diversitat**. Es posa un èmfasi especial en adaptar les metodologies d'ensenyament per satisfer les necessitats individuals de l'alumnat, assegurant així que cada estudiant tingui l'oportunitat de prosperar i desenvolupar el seu potencial màxim.

A més, la **col·laboració estreta amb entitats locals**, com l'ajuntament, la biblioteca i empreses de la comunitat, proporciona un suport valuós que enriqueix les oportunitats educatives dels nostres alumnes. Aquesta col·laboració estén les possibilitats d'aprenentatge més enllà de les parets de l'escola, connectant l'educació amb la vida comunitària.

**Comptem amb una Associació de Famílies Activa (AFA)** que està sempre disposada a col·laborar i oferir suport en les necessitats de l'escola. La coordinació eficaç amb aquesta associació és fonamental per a un funcionament harmònic i beneficiós per a tota la comunitat educativa.

L'alumnat de l'escola està representat de manera eficient per una comissió de delegats que té la capacitat de prendre decisions significatives sobre diversos aspectes del funcionament de l'escola. Aquesta participació activa de l'alumnat contribueix a la democràcia escolar i promou una millora constant de l'entorn educatiu

L'enfocament de **lideratge a l'escola és col·laboratiu i compartit**, fomentant un clima on tothom es percep com a part integral del funcionament i assumeix la responsabilitat

col·lectiva del seu èxit i benestar. Aquesta filosofia promou una cultura d'empoderament i un compromís més profund envers els objectius de l'escola.

Els índexs de conflicte a l'escola són notablement baixos, amb un entorn de convivència en les aules que, llevat d'alguns casos puntuals, és altament satisfactori.

Disposam d'un **entorn privilegiat** amb una rica varietat de valors històrics, paisatgístics i etnogràfics que són accessibles i poden ser utilitzats amb finalitats pedagògiques.

A continuació, es detallen algunes de les **debilitats** identificades que consideram fonamentals per al desenvolupament integral del centre educatiu:

**Manca d'estabilitat en la plantilla:** Un dels reptes més importants que enfrontem és la falta de continuïtat en el nostre personal docent. La rotació freqüent de membres del claustre afecta la cohesió i l'estabilitat necessàries per a un entorn d'aprenentatge eficaç.

**Manca d'una línia metodològica clara, especialment a les àrees de llengües i matemàtiques:** És evident que ens trobem davant d'una manca de coherència metodològica, particularment en àrees clau com llengües i matemàtiques, on els resultats podrien ser més satisfactoris. És essencial establir una línia pedagògica que afavoreixi un aprenentatge eficient i consolidi les bases en aquestes àrees.

**Millorar la coordinació intercicle:** La falta de coordinació entre els diferents cicles educatius és una barrera que limita el progrés dels estudiants. Treballar en una millora substancial de la coordinació entre els diferents nivells educatius permetrà un desenvolupament més harmoniós i progressiu de les competències dels alumnes.

**Fomentar una perspectiva clara davant els reptes del comportament, el control i la gestió emocional:** És crucial establir protocols i estratègies definides per abordar els desafiaments relacionats amb el comportament, el control i la gestió emocional dels alumnes. Aquesta claredat afavorirà una resposta més efectiva davant els desafiaments diaris que es presenten en aquests àmbits.

**Manca d'una concreció curricular:** La manca de concreció en els plans d'estudi dificulta l'assoliment dels objectius educatius. És crucial definir amb precisió els continguts curriculars, adaptant-los a les necessitats dels alumnes i proporcionant una estructura més clara per als/a les mestres.

**Manquen sistemes i eines d'avaluació comunes i consensuades:** Establir un conjunt compartit de sistemes i eines d'avaluació és essencial per avaluar de manera efectiva el progrés de l'alumnat. Aquesta uniformitat facilitarà la comparació i el seguiment dels resultats i permetrà ajustar les estratègies d'ensenyament segons les necessitats detectades.

**S'ha de refer el PEC (Projecte Educatiu de Centre):** La revisió i actualització del Projecte Educatiu de Centre és fonamental per alinear-lo amb les noves necessitats i desafiaments de

l'entorn educatiu actual. Garantir que el PEC reflecteixi les aspiracions i valors de la comunitat educativa contribuirà a una millora general de la qualitat de l'ensenyament i l'aprenentatge.

Dins el claustre hi ha **diversitat de perspectives pedagògiques** en alguns punts rellevants i pot representar una feblesa en la cohesió del pla docent i requereix una gestió eficient per evitar conflictes potencials o mancances de coherència en les pràctiques pedagògiques. Caldrà afavorir la creació d'un ambient de treball que promogui encara més col·laboració i diàleg entre els docents.

#### **4. OBJECTIUS DE MILLORA. PLA ESTRATÈGIC**

##### **Objectiu 1. Àmbit: Planificació curricular.**

**Millorar la qualitat d'aprenentatge en matèria de lectura i escriptura.** (A través de la implementació d'un pla integral, establint criteris de promoció, definint instruments d'avaluació, facilitant la comunicació amb les famílies i fomentant la participació activa de l'alumnat en el procés d'avaluació).

##### **Indicadors:**

1. Augment dels resultats de velocitat i comprensió lectora en % de proves estandarditzades de lectoescriptura.
2. Reducció del nombre d'estudiants que presenten dificultats significatives en lectura i escriptura.
3. Augment del grau de satisfacció de la comunitat educativa respecte a l'aprenentatge de la lectoescriptura.

##### **Meta final:**

1. Aconseguir un increment del 5% en els resultats de les proves estandarditzades de lectura i escriptura en comparació amb l'any anterior.
2. Reduir el nombre d'alumnes que presenten dificultats significatives en lectura i escriptura en un 10% anual.
3. Aconseguir una puntuació mitjana de satisfacció de la comunitat educativa d'almenys 4 sobre 5 en relació a l'aprenentatge de la lectoescriptura i la utilitat dels instruments d'avaluació implementats.

##### **Temporalització:**

1r any 20%, 2n any 40, 3r any 60%, 4t any 80%

##### **Accions:**

1. Crear un pla lector on es desenvolupi el tractament transversal de la lectura i l'escriptura. Dins aquest pla lector es definiran entre altres: a) quins instruments (registres d'observació o



altres) per dur a terme l'avaluació contínua i formativa, b) el retorn d'informació a les famílies sobre les activitats i els recursos disponibles així com del progrés individual dels infants en matèria de lectoescriptura, c) les activitats amb l'alumnat de coavaluació i autoavaluació.

2. Supervisar de manera regular (a cada comissió lingüística mensual) l'avanç del pla lector i ajustar-ne les activitats si és necessari.

3. Implementar programes d'intervenció primerenca (a través d'avaluació inicial, glifing, proves estandarditzades...) per identificar i abordar les necessitats de l'alumnat.

4. Oferir sessions de reforç específic per a l'alumnat.

5. Recollir retroalimentació regular del professorat sobre els instruments d'avaluació per identificar àrees de millora i realitzar ajustos segons sigui necessari.

6. Establir una comunicació regular amb les famílies, amb un mínim de dues comunicacions significatives sobre el progrés acadèmic en matèria de lectoescriptura de l'alumnat durant el mes.

#### **Responsables:**

-Comissió de llengües, CCP, Equip impulsor, Equip de suport, Equip directiu.

#### **Recursos/instruments:**

-SEDEIB, GESTIB, Quaderns d'aprenentatge, mètode glifing.

### **Objectiu 2. Àmbit: avaluació.**

**Optimitzar el procés d'avaluació a l'escola.** (Mitjançant la implementació de pràctiques d'avaluació innovadores i inclusives, promocionant la participació activa de l'alumnat, del professorat i de les famílies amb l'objectiu final de millorar l'aprenentatge i el desenvolupament integral de l'alumnat).

#### **Indicadors:**

1. Millorar en % els resultats acadèmics globals i l'avaluació del desenvolupament integral de l'alumnat en comparació amb l'any anterior.

#### **Meta final:**

1. Augmentar en un 10% els resultats acadèmics globals i l'avaluació del desenvolupament integral dels alumnes en comparació amb l'any anterior, mitjançant l'ús de dades quantitatives i qualitatives per revisar, adaptar i comunicar el progrés del projecte educatiu.

#### **Temporalització:**

1r any 20%, 2n any 40%, 3r any 60% ,4t any 80%.

#### **Accions:**

1. Crear rúbriques clares i detallades per a cada àrea de coneixement revisant les competències i objectius d'aprenentatge de cada àrea de coneixement.

2. Dur a terme avaluacions formatives en un 100% dels nivells de primària, establint temps regulars a les reunions (comissions, claustres pedagògics...) per compartir les millors pràctiques i experiències d'implementació d'avaluació formativa.
3. Implementar tècniques com a proves breus, preguntes de resposta oberta i discussió en classe per avaluar de manera contínua el progrés de l'alumnat.
4. Involucrar les famílies en el procés d'avaluació mitjançant reunions periòdiques, informes detallats i eines en línia que permetin la revisió dels resultats de l'alumnat.
5. Assegurar que es fan servir almenys tres mètodes diversos d'avaluació per a cada assignatura, com projectes, presentacions orals, proves escrites, etc. per mesurar diferents dimensions de l'aprenentatge.
6. Establir un diàleg continu amb l'alumnat sobre els seus objectius i progressos, fomentant la retroalimentació constructiva, destacant els èxits i proporcionant suggeriments específics per a la millora.
7. Realitzar enquestes regulars, mínim una anual, per a l'alumnat i les famílies per recollir feedback sobre les pràctiques d'avaluació i el seu impacte en l'aprenentatge.
8. Organitzar sessions de formació regulars per al professorat en relació amb metodologies d'avaluació i com implementar-les eficaçment a l'aula.

**Responsables:**

Comissió de Matemàtiques, Comissió de llengües, Comissió artística, CCP, Equip impulsor, Equip de suport, Equip directiu.

**Recursos/instruments:**

SEDEIB, GESTIB, Quaderns d'aprenentatge, Registre de rúbriques d'avaluació, Formació dels/de les mestres.

**Objectiu 3. Àmbit: curricular.**

**Implementar una metodologia d'ensenyament de les matemàtiques comuna a tot el centre.**

**Indicadors:**

1. % d'augment del rendiment de l'alumnat en les avaluacions i proves de matemàtiques.
2. % de retroalimentació positiva de l'alumnat i les famílies sobre la seva experiència en l'àrea de matemàtiques.

**Meta final:**

1. 90% d'adopció del conjunt d'objectius d'aprenentatge comuns per a totes les classes de matemàtiques
2. Augmentar en un 15% la retroalimentació positiva de l'alumnat i les famílies sobre la seva

experiència en matemàtiques, comparat amb l'any anterior, mitjançant mètodes d'ensenyament participatius, suport personalitzat als estudiants i millora de la comunicació amb les famílies.

### **Temporalització:**

1r any 20%, 2n any 40%, 3r any 60%, 4t any 80%.

### **Accions:**

1. Continuar treballant un equip de mestres com a comissió de matemàtiques (1 reunió mesual com a mínim) per desenvolupar objectius d'aprenentatge comuns.
2. Establir reunions periòdiques (claustres pedagògics, cicles, altres) programades perquè els docents puguin compartir experiències i discutir metodologies d'ensenyament.
3. Seleccionar i adoptar materials didàctics consensuats pel personal docent.
4. Proporcionar formació al professorat sobre com utilitzar eficaçment els materials adoptats.
5. Desenvolupar conjuntament els tipus de proves i criteris d'avaluació per assegurar la coherència en tota l'àrea de matemàtiques. Realitzar revisions periòdiques dels mètodes d'avaluació per millorar-ne l'eficàcia.
6. Proporcionar, facilitar i incentivar la participació del professorat en tallers, seminaris i cursos relacionats amb les novetats en educació matemàtica.
7. Establir metes específiques de millora i desenvolupar plans d'acció per proporcionar suport a l'alumnat amb dificultats en matemàtiques mitjançant recursos addicionals.
8. Crear mecanismes per recollir la retroalimentació de l'alumnat i les seves famílies sobre les experiències d'aprenentatge. Utilitzar aquesta retroalimentació per fer millores continuades en les pràctiques docents i en el currículum.

### **Responsables:**

Comissió de matemàtiques, Cicles, CCP, Equip impulsor, Equip directiu.

### **Recursos/instruments:**

Llibres de text, materials de currículum, informes acadèmics, investigacions en educació matemàtica, editorials educatives, recursos en línia, entrevistes, diaris d'observació, reunions amb famílies, plataformes de recollida de dades, investigacions sobre suport acadèmic, sessions de formació, tallers interactius, grups de treball i comissions.

### **Objectiu 4. Àmbit: lideratge i estratègia.**

**Potenciar una comunitat educativa cohesionada i innovadora que promogui una visió compartida, mitjançant la revisió del Projecte Educatiu de Centre (PEC).**

### **Indicadors:**

1. Grau de cohesió percebut dins de la comunitat educativa abans i després del procés de revisió del PEC (mesurat a través d'enquestes).

**Meta final:**

1. Augmentar en un 20% el grau de cohesió percebut dins de la comunitat educativa després del procés de revisió del Projecte Educatiu de Centre (PEC), comparat amb la percepció abans de la revisió, mitjançant la participació activa del personal docent, l'alumnat i les famílies en el procés de revisió, la comunicació transparent sobre els canvis i la col·laboració en la implementació de les noves estratègies i objectius del PEC.

**Accions:**

1. Implementar almenys sis revisions importants al PEC (identificar àrees d'avaluació i millora, establir objectius clars i mesurables i millores acordades en col·laboració amb tots els membres de la comunitat educativa).
2. Establir un pla detallat de implementació per a cada revisió proposada, assignant responsabilitats clares i recursos necessaris.
3. Avaluar anualment a través d'un claustre pedagògic l'impacte dels canvis i ajustar els plans si és necessari.
4. Incorporar almenys 5 canvis o millores significatives al PEC com a resultat de la revisió anual.
5. Organitzar activitats de foment de la cohesió com a reunions socials, activitats, dinàmiques o projectes col·laboratius.

**Responsables:**

Equip directiu, Equip impulsor, Consell Escolar.

**Recursos/instruments:**

Grups de discussió i enquestes per recopilar opinions i valors. Avaluacions internes i externes. Consultes amb experts en educació. Establir col·laboracions amb empreses del poble, organitzacions i professionals externs. Enquestes de satisfacció i retroalimentació. Participar en xarxes educatives. Implementar avaluacions regulars amb criteris clars.

**Objectiu 5. Àmbit: Convivència i tutoria.**

**Millorar l'entorn educatiu i el benestar de l'alumnat mitjançant la implementació de mesures que afavoreixin la comunicació, el suport acadèmic i emocional, i la participació activa de tutors/es, alumnat i famílies.**

**Indicadors:**

1. Augment del nivell de satisfacció de l'alumnat i les famílies amb l'entorn educatiu, mesurat

mitjançant enquestes de satisfacció anuals.

**Meta final:**

1. Augmentar en un 15% el nivell de satisfacció de l'alumnat i les famílies amb l'entorn educatiu en el transcurs d'un any, mesurat mitjançant enquestes de satisfacció anuals.

**Temporalització:**

1r any 20%, 2n any 40%, 3r any 60%, 4t any 80%.

**Accions:**

1. Realitzar una enquesta de satisfacció anual al professorat i les famílies, que reflecteixi la implementació de millores en les comunicacions escola-família, el suport acadèmic i emocional a l'alumnat, i la participació en les decisions educatives.
2. Posar a disposició del professorat recursos pràctics, materials de suport, que ofereixin estratègies concretes per millorar la gestió de grups i la resolució de conflictes a l'aula.
3. Establir normes de convivència i expectatives clares per al comportament a l'aula i a l'entorn escolar, co-creades amb l'alumnat per fomentar el seu compromís i adhesió.
4. Garantir que es proporcioni suport adequat a l'alumnat amb necessitats o amb diferents estils d'aprenentatge.
5. Mantenir una comunicació regular i oberta amb les famílies, informant-les sobre els progressos dels seus fills/es i sol·licitant la seva col·laboració.
6. Promoure activitats entre alumnat més gran i més petit per fomentar la connexió entre diferents nivells educatius.
7. Crear espais de diàleg oberts on l'alumnat pugui expressar les seves inquietuds i suggeriments.
8. Implementar programes d'educació emocional que ajudin els estudiants a comprendre i gestionar les seves emocions.
9. Fomentar la participació activa de l'alumnat en la millora contínua de l'entorn educatiu, demostrant un compromís amb les seves veus i necessitats.

**Responsables:**

CCP, Equip de suport, Equip impulsor, Equip directiu.

**Recursos/instruments:**

Formació docent, Plans personalitzats d'observació.

**Objectiu 6. Àmbit: Recursos humans i materials.**

**Dissenyar i implementar un pla integral de millora institucional** que promogui el desenvolupament professional del professorat, optimitzi els recursos materials i asseguri

l'eficax funcionament de les instal·lacions escolars, amb l'objectiu de crear un entorn educatiu enriquidor i innovador.

**Indicadors:**

1. Percentatge de completament del pla integral de millora institucional implementat en un període de temps definit.

**Meta final:**

1. Assegurar que el 80% del pla integral de millora institucional estigui completament implementat dins d'un període de quatre anys, garantint així la promoció efectiva del desenvolupament professional del professorat, l'optimització dels recursos materials i l'eficax funcionament de les instal·lacions escolars per crear un entorn educatiu enriquidor i innovador.

**Temporalització:**

1r any 20%, 2n any 40%, 3r any 60%, 4t any 80%.

**Accions:**

1. Oferir formació contínua per al professorat per mantenir actualització sobre les últimes metodologies i tecnologies educatives.
2. Fomentar la col·laboració entre els membres del claustre i crear oportunitats per al treball en equip.
3. Identificar les necessitats individuals del personal i oferir plans de desenvolupament professional personalitzats.
4. Fer una avaluació completa de les necessitats del centre per identificar les àrees on es poden millorar els recursos materials.
5. Augmentar el percentatge del pressupost dedicat a recursos amb impacte directe en l'aprenentatge. Optimitzar l'ús del pressupost escolar i prioritzar la inversió en recursos que tinguin un impacte directe en l'aprenentatge.
6. Tenir cura que les aules estiguin equipades amb tecnologia actualitzada i que el professorat estigui format en la seva utilització efectiva.
7. Establir un programa de manteniment preventiu per assegurar-se que les instal·lacions i el material escolar estiguin en bon estat de funcionament.
8. Avaluar tots els recursos materials del centre en el termini de dos anys.

**Responsables:**

Equip directiu, CCP, Equip impulsor.

**Recursos/instruments:**

Programes de Formació, Tallers i conferències, Cep, Informes d'avaluació, Enquestes,

Entrevistes, Sistemes de seguiment tutors - cap d'estudis, Reunions periòdiques, Espais de comunicació interna (google calendar, site), Programari de gestió financera.

### **Objectiu 7. Àmbit: Relació amb l'entorn.**

**Crear una comunitat educativa compromesa amb el desenvolupament sostenible i la consciència ambiental.**

#### **Indicadors:**

1. % de situacions d'aprenentatge que incorporen temes i problemàtiques locals.

#### **Meta final:**

1. 5% anual d'incorporació de temes o problemàtiques locals a les situacions d'aprenentatge

#### **Temporalització:**

1r any 20%, 2n any 40%, 3r any 60%, 4t any 80%.

#### **Accions:**

1. Desenvolupar projectes d'aprenentatge que connectin els continguts curriculars amb les realitats i les necessitats de la comunitat local.
2. Implementar pràctiques sostenibles a l'escola, com el reciclatge, la reducció de residus i l'ús eficient de recursos.
3. Organitzar activitats i programes educatius centrats en la consciència ambiental i el respecte pel medi ambient.
4. Mantenir l'hort escolar com espai d'aprenentatge.
5. Augmentar la taxa de reciclatge fins al 80% en quatre anys.
6. Establir i mantenir un calendari d'activitats ambientals diversificades.
7. Establir una meta de manteniment de l'hort i les àrees verdes, proporcionant espais per a l'aprenentatge pràctic sobre la biodiversitat i la sostenibilitat.

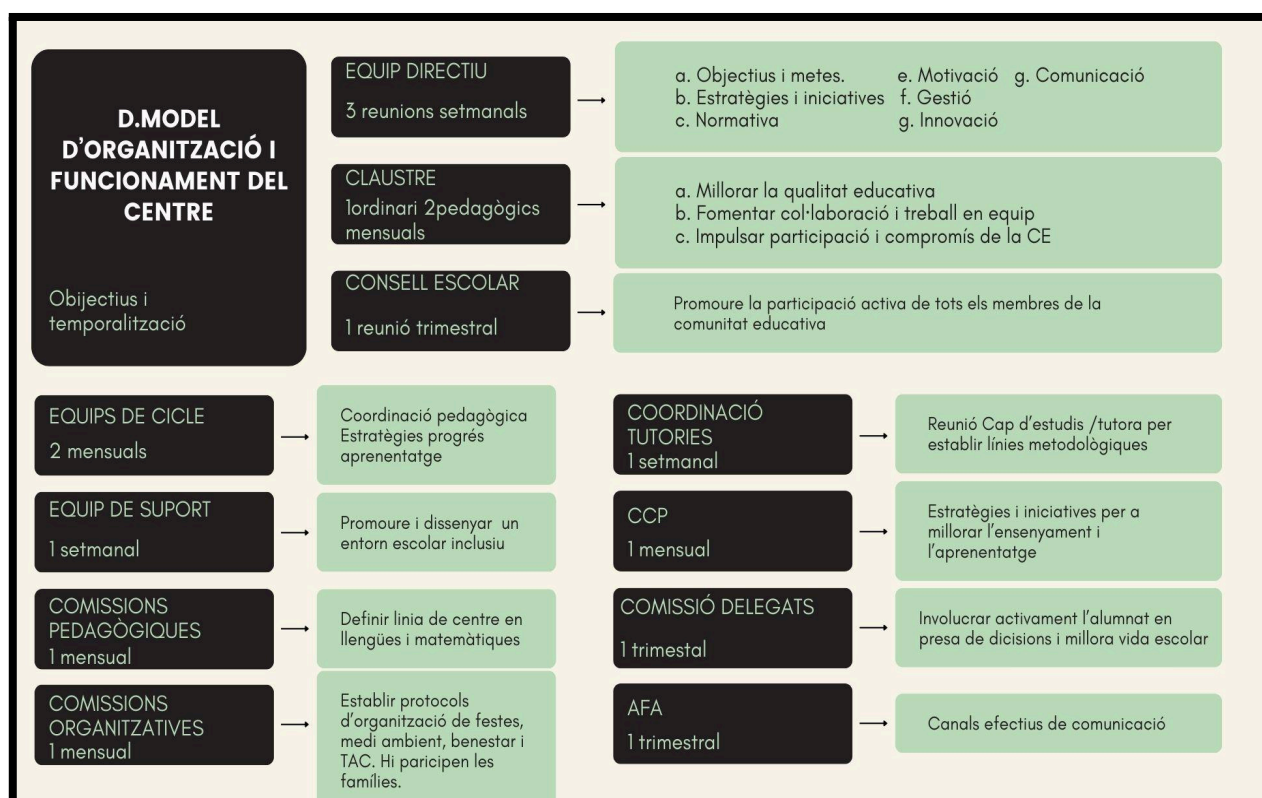
#### **Responsables:**

Equip directiu. Comissió medi ambient.

#### **Recursos/instruments:**

Materials didàctics. Col·laboració Ajuntament i comunitat. Recursos de reciclatge i reducció de residus. Sortides. Conferències. Campanyes de sensibilització.

## 5. MODEL ORGANITZACIÓ I FUNCIONAMENT DEL CENTRE.



## 6. PLANTEJAMENTS PEDAGÒGICS

Les mesures i els suports s'organitzen en tres àmbits: **universals, addicionals i intensius** en funció de la intensitat de l'ajuda i dels ajustaments curriculars, organitzatius i metodològics que precisin els alumnes relacionats amb les seves condicions personals en interacció amb les barreres del context. A continuació es detallen les propostes d'actuació i la calendarització:

**Universals.** Actuacions preventives, flexibles, proactives, universals, multifactorials, globals, dinàmiques i multinivell que permeten al centre crear contextos educatius inclusius. Es dirigeixen a tot l'alumnat. Les dissenya i aplica tot l'equip docent amb l'assessorament i col·laboració de l'equip d'orientació i suport a l'aprenentatge i altres professionals amb la coordinació de l'equip directiu. Es concreten al PEC (que es revisarà durant el curs 24/25), al NOFIC, a la concreció curricular del centre, a la PGA (1r trimestre curs 24/25) i a les programacions d'aula.

Exemples d'aquestes actuacions són les metodologies que possibiliten les formes flexibles de treball com racons/tallers, aprenentatge cooperatiu, treball per projectes, docència compartida, aprenentatge entre iguals, activitats extraescolars i complementàries inclusives i suport digital. L'avaluació formadora (alumnat): autoavaluació i coavaluació, rúbriques i



carpetes d'aprenentatge. L'avaluació formativa (docent): bases d'orientació, esquemes, mapes conceptuals, diaris de classe i resums. Es faran tutories individuals o en petit grup.

**Adicionals.** Actuacions preventives, proactives i flexibles per ajustar la resposta educativa de manera temporal. Són multifactorials, globals, dinàmiques i multinivell. Són complementàries a les universals. Es dirigeixen a l'alumnat que les precisa, quan les universals concretades i aplicades al centre i a l'aula no han estat suficients pel seu avanç personal i educatiu. Les dissenya i aplica tot l'equip docent amb l'assessorament i col·laboració de l'equip d'orientació i suport a l'aprenentatge i altres professionals amb la coordinació de l'equip directiu. Es concreten al PEC, al NOFIC, a la CC, a la PGA i a les PA. Si ho precisa, a un pla educatiu personalitzat que serà coordinat pel tutor/a.

Es personalitzarà l'aprenentatge en el format (flexibilització del nombre de preguntes, utilització de la lletra adequada a les necessitats de l'alumnat, negreta, ratllats, majúscules, lectura silenciosa en lloc d'en veu alta, esquemes, guions i recordatoris per dur a terme les tasques, avaluació oral...). En el contingut i en la metodologia (priorització del contingut que s'ha d'avaluar davant del format de les produccions, resolució de dubtes de forma individualitzada abans de començar tasques, proves o exàmens, ús de mapes mentals, infografies, supervisió de tasques i exàmens per evitar oblit, control de l'ús de l'agenda o altres eines de planificació i gestió de les tasques diàriament, ubicació adequada de l'alumne dins l'aula, enriquiment curricular...). En els materials i els recursos (ajustament de materials i recursos didàctics i tecnològics per reduir o eliminar les barreres a la participació i l'aprenentatge, pictogrames, ús de la calculadora, de l'ordinador per acomplir tasques i exàmens...).

**Intensius.** Actuacions extraordinàries i personalitzades que, de forma transversal, amb una freqüència regular i sense límit temporal, permeten ajustar la resposta educativa a la singularitat de l'alumnat. Són multifactorials, globals, dinàmiques i multinivell i s'han de sumar a les anteriors. Es dirigeixen a l'alumnat que precisin alta intensitat de suport quan les anteriors concretades i aplicades no han estat suficients per garantir el seu avanç personal i educatiu. Les dissenya i aplica tot l'equip docent amb l'assessorament i col·laboració de l'equip d'orientació i suport a l'aprenentatge i altres professionals amb la coordinació de l'equip directiu. Es concreten al PEC, al NOFIC, a la CC, a la PGA i a les PA i al pla educatiu personalitzat que serà coordinat pel tutor/a.

Es personalitzaran els aprenentatges amb: ajusts substancials dels elements organitzatius, metodològics; suport intensiu de professionals específics (AT, fisio, equips especialitzats...); recursos materials (tecnologia de suport: ajuts a la comunicació i l'aprenentatge, material

informàtic...); mesures de flexibilització del període d'escolarització; adaptacions curriculars significatives per alumnat amb NEE (eliminació d'objectius, redacció nous criteris d'avaluació i simplificació entre d'altres).

## 7. PLA DE FORMACIÓ DEL PROFESSORAT

L'objectiu principal de la formació de centre titulada "**Sistematitzar la programació curricular per a la creació d'una línia de centre**" és desenvolupar les capacitats del personal docent per a dissenyar, implementar i avaluar una programació curricular coherent i alineada amb la missió, visió i valors del centre. Ho treballarem amb l'assessorament del CEP d'Inca. Aquest pla començarà el curs 24/25. Aquesta formació inclou diverses metes específiques:

**a. Clarificació de la identitat del centre:** Establir una visió compartida entre els membres del centre sobre quins són els enfocaments pedagògics, els valors i objectius educatius.

**b. Desenvolupament d'una línia pedagògica distintiva:** Identificar els principis i metodologies educatives que defineixen la pràctica pedagògica del centre i integrar-los en la programació curricular.

**c. Adaptació a les necessitats dels alumnes:** Desenvolupar estratègies per a personalitzar la programació curricular per atendre les necessitats, interessos i habilitats individuals de l'alumnat.

**d. Ús de metodologies innovadores:** Explorar i implementar noves estratègies d'ensenyament i aprenentatge que afavoreixin l'aprenentatge de l'alumnat i promoguin la creativitat i el pensament crític.

**e. Avaluació formativa:** Integrar mecanismes d'avaluació continuada que permetin monitorar el progrés de l'alumnat i ajustar la programació curricular segons les necessitats detectades.

**f. Col·laboració entre els membres del centre:** Fomentar el treball en equip entre els docents per compartir recursos, experiències i bones pràctiques en relació amb la programació curricular.

**g. Comunicació amb les famílies i la comunitat:** Establir canals de comunicació efectius amb les famílies i altres membres de la comunitat educativa per implicar-los en el desenvolupament i implementació de la programació curricular.

En resum, aquesta formació té com a objectiu fonamental establir les bases per a la creació i implementació d'una programació curricular cohesionada i alineada amb la identitat i els objectius del centre educatiu, que promogui l'aprenentatge significatiu i el desenvolupament integral de l'alumnat.

## 8. LIDERATGE DISTRIBUÏT I FOMENT DE LA PARTICIPACIÓ

Les estratègies en l'exercici del lideratge distribuït alineades amb els diferents àmbits d'actuació són:

**a. Comunicació efectiva:** l'objectiu és que les comunicacions siguin clares i efectives, amb un enfocament bidireccional que promogui un entorn acollidor on cada persona se senti encoratjada a compartir les seves idees i preocupacions. Se seleccionaran els mitjans de comunicació més adequats per a cada situació, sigui correu electrònic, reunions presencials o presentacions visuals. Les metes es definiran de manera transparent per proporcionar seguretat a l'equip docent. Es mantindrà un calendari compartit de reunions i esdeveniments per a una comunicació constant i efectiva.

**b. Confiança i respecte mutus:** Es continuarà treballant amb comissions de treball, aquestes promouran l'intercanvi de coneixements i reforçaran els llaços col·laboratius entre mestres (pedagògiques) i mestres i famílies (organitzatives). S'introduiran a les diferents reunions dinàmiques/activitats que promoguin la col·laboració i la confiança. En els punts d'ordre dels claustres es preveurà la intervenció dels portaveus de les diferents comissions.

**c. Flexibilitat:** S'utilitzaran diferents eines per engrandir l'autoconeixement, es compartiran responsabilitats (comissions) i es reconeixeran les habilitats dels altres membres del claustre, es duran a terme diferents cursos d'aprenentatge (funció directiva, cap d'estudis, secretaria) per millorar i obrir-se a nous coneixements i habilitats, canvis de perspectiva i d'acceptació de noves idees.

**d. Delegació:** S'assegurarà que tothom entengui les seves funcions i com s'integren dins l'equip. Es proporcionarà o facilitarà la formació i el desenvolupament necessaris perquè els membres se sentin capacitats per a les seves responsabilitats. Es fomentarà la presa de decisions i donarà suport a les decisions preses, fins i tot si no sempre són les decisions més fàcils.

**e. Suport i motivació:** Establir una visió i propòsit compartits i comunicar a la comunitat clarament aquesta visió i propòsit. S'assegurarà que tots els membres entenguin com les seves contribucions contribueixen a aquest propòsit. Se celebraran els èxits col·lectius i individuals. Es vetllarà perquè dins l'entorn els membres se sentin còmodes compartint les seves idees i preocupacions. Es definiran metes específiques, mesurables i accessibles. S'assegurarà que els membres tinguin les eines, recursos i suport necessaris per acomplir les seves tasques.

## 9. MILLORA DE LA CONVIVÈNCIA

Afavorir la convivència pacífica i abordar temes com la desigualtat de gènere, la no discriminació i la prevenció de la violència de gènere en un centre de primària requereix un abordatge integral. Aquestes són les propostes:

**a. Educació en Igualtat de Gènere.** Introduir un programa educatiu que abordi temes d'igualtat de gènere i no discriminació des dels nivells més baixos de l'educació primària. Amb la incorporació de llibres de text, activitats i recursos que promoguin la igualtat i el respecte entre tots els gèneres. Es faran anualment al tercer cicle Tallers de sensibilització que ofereix la Conselleria (per discutir temes relacionats amb la igualtat de gènere, com ara estereotips de gènere, rols de gènere, i com eliminar la discriminació de gènere). Ens adherirem a les campanyes anuals de sensibilització de la comunitat sobre igualtat de gènere.

**b. Informació del Personal Docent i No Docent.** Proporcionar informació continuada al personal docent i no docent sobre igualtat de gènere, diversitat i prevenció de la violència.

**c. Campanyes de Conscienciació.** Organitzar campanyes de conscienciació sobre la igualtat de gènere i la prevenció de la violència, involucrant a tota la comunitat escolar. Celebrar esdeveniments especials, com el Dia Internacional de la Dona, per destacar la importància de la igualtat. Realitzar anualment a 6è el taller de sexualitat que ofereix la Mancomunitat del Pla.

**d. Comissió de convivència.** Seguir treballant la comissió de convivència, que inclou, mares i pares i professorat per abordar les qüestions relacionades amb la convivència i la igualtat de gènere. Amb objectius anuals que quedaran reflectits a la PGA.

**e. Protocol d'Actuació davant Casos de Discriminació o Violència.** Desenvolupar un protocol clar i efectiu per abordar els casos de discriminació de gènere o violència. Assegurar-se que tots els membres de la comunitat escolar coneguin el protocol i les passes a seguir.

**f. Col·laboració amb Organitzacions Externes.** Col·laborar amb organitzacions externes que es dediquin a la igualtat de gènere i la prevenció de la violència per aportar recursos i programes addicionals.

**g. Fomentar el Diàleg Obert.** Crear espais de diàleg obert entre alumnat, famílies i personal docent per fomentar la comunicació i la comprensió mútua. Oferir 2 àmbits (sexualitat, pantalles) anuals de formació (Mancomunitat i/o Conselleria) a les famílies.

## 10. AVALUACIÓ. SEGUIMENT DEL PROJECTE DE DIRECCIÓ I RESULTATS

### I. AVALUACIÓ.

**OBJECTIU: MILLORAR EL DESENVOLUPAMENT DEL PROJECTE MITJANÇANT LA RECOPILOCACIÓ, REVISIÓ, ADAPTACIÓ I COMUNICACIÓ EFICIENT DEL PROGRÉS, INTEGRANT DADES QUANTITATIVES I QUALITATIVES.**

#### ACCIONS

**1** Recopilar dades quantitatives i qualitatives

**2** Revisar i avaluar el progrés del projecte

**3** Adaptar el projecte

**4** Fer una avaluació final i comunicar/ rendició de comptes

#### INDICADORS

**1** % de satisfacció a l'enquesta de les famílies i professorat

**2** % d'avanç dels objectius dins els terminis establerts

**3** Nombre d'adaptacions realitzades

**4** Índex en % d'assoliment dels objectius

#### TEMPORALITZACIÓ I RECURSOS

**1** Anual. Enquesta de satisfacció a famílies, professorat i altres membres de la comunitat educativa

**2** Trimestral. A través de la revisió dels objectius de les diferents comissions

**3** Anual. Equip directiu.

**4** Anual. Comunicació a final de curs a la comunitat educativa de la gestió i rendició de comptes