



CEIP Melcior Rosselló i Simonet

PEC

Any d'aprovació: 1994

Darrera revisió: 2023



Índex:

1.-Característiques de l'entorn social, econòmic, natural i cultural del centre, trets d'identitat i les relacions amb els agents de l'entorn.	3
1.1. El poble.	3
1.2. L'Escola.	4
2. Els objectius educatius establerts per la comunitat educativa i els valors educatius als quals el centre dóna prioritat.	6
2.1. Valors.	6
2.2. Objectius educatius.	6
3. Principis, metodologia i criteris bàsics que caracteritzen el centre referits a la intervenció educativa, l'orientació i l'avaluació, propis d'un aprenentatge competencial orientat a l'exercici d'una ciutadania activa.	8
3.1. Intervenció educativa	8
3.2. Orientació	8
3.3. Avaluació	9
4.Objectius del centre amb la finalitat d'aconseguir l'educació en la diversitat i que es desenvolupen en el Pla d'Atenció a la Diversitat	11
5.Tractament transversal en les àrees de l'educació en valors i del desenvolupament sostenible, de la igualtat entre dones i homes, de la igualtat de tracte i no discriminació i de la prevenció de la violència contra les nenes i les dones, de l'assetjament i del ciberassetjament escolar, així com la cultura de pau i els drets humans.	12
6.Les mesures necessàries per a compensar les mancances que puguin existir en la competència en comunicació lingüística, en llengua castellana i en llengua catalana.	13
7. Oferta educativa del centre. Estructura organitzativa del centre basada en el principi de participació i col·laboració dels diferents sectors de la comunitat escolar.	14
7.1.Estructura organitzativa.	14
7.2. Òrgans unipersonals.	14
7.3. Òrgans col·legiats:	14
7.4. Òrgans de coordinació docent.	15
8. Sobre la coordinació amb els serveis socials i educatius del municipi i altres institucions, per a la millor consecució de les finalitats establertes.	17
8.1. Coordinació amb els Serveis Sanitaris.	17
8.2. Coordinació amb els Serveis Socials.	17
8.3 Coordinació amb la Policia Municipal.	17

8.4. Coordinació amb la Biblioteca Cas Metge Rei	18
8.5. Coordinació amb l'escoleta municipal "Es Pi gros".	18
8.6. Coordinació amb l'IES Santa Maria.	18
9. Estratègia digital del centre.	19
10. Indicadors d'avaluació del PEC	20
Mesures per a la difusió	20
Mecanismes de seguiment	20
Mecanismes d'avaluació i indicadors d'avaluació	20

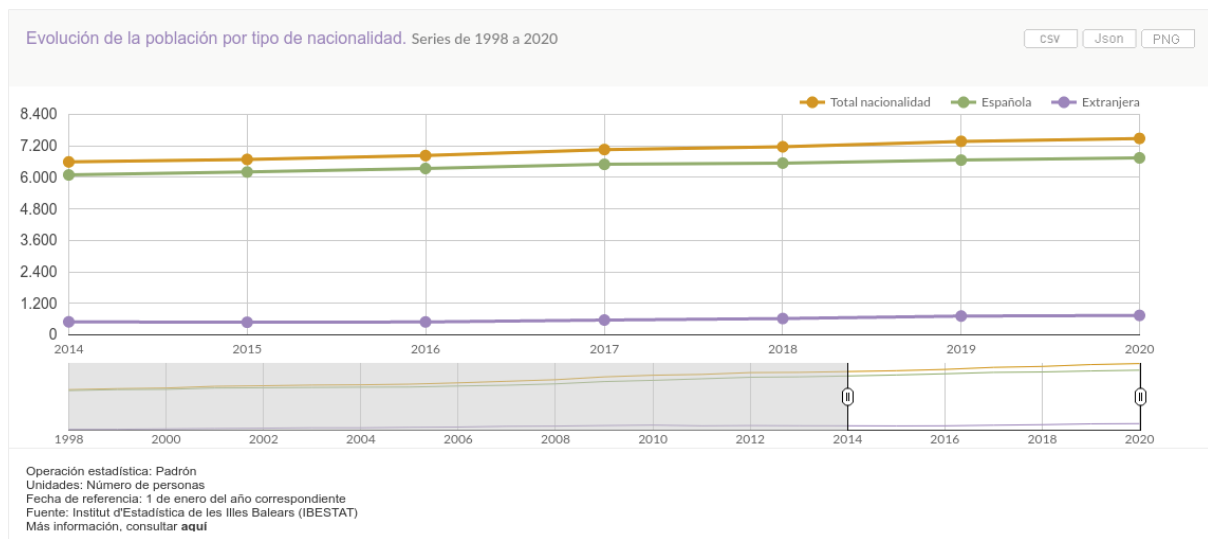
1.-Característiques de l'entorn social, econòmic, natural i cultural del centre, trets d'identitat i les relacions amb els agents de l'entorn.

1.1. El poble.

Sta. Maria del Camí té una extensió de 3.758,78 ha. Limita amb els municipis de Bunyola, Alaró, Consell, Sta. Eugènia i Marratxí, i es troba a catorze quilòmetres de Palma, a la zona del Raiguer.

Hi podem trobar zones agrícoles, dedicades especialment a la vinya, així com paisatge de muntanya al peu de la serra.

Segons les dades demogràfiques de l'Institut Balear d'Estadística, l'evolució de la població des de 1998 ha estat ascendent.



Aquest augment ha repercutit de manera directa en el nombre d'alumnat del nostre centre.

Pel que fa als serveis, el poble disposa d'una gran oferta. Entre d'altres hi ha:

- Escoleta infantil municipal i privades.
- Dos centres educatius: el nostre on s'imparteixen les etapes d'educació infantil i primària, i el centre concertat Ramon Llull, que a més s'hi imparteix l'ESO.
- Institut de secundària IES Santa Maria.
- Biblioteca pública (Cas Metge Rei).
- Centre d'atenció sanitària primària (PAC).

- Un Camp Municipal d'Esports amb pavelló cobert.
- Un camp de futbol amb gespa artificial.
- Pistes de bàsquet.
- Pistes de tennis i pàdel.
- Piscina pública.
- Escola Municipal de Música.
- Banda Municipal de música.
- Factoria de so.
- Casal de Joves, on es fan activitats per infants, adolescents i joves.
- Acadèmies privades d'idiomes.

El poble disposa d'aturada de tren i d'accés a l'autopista. Això facilita les comunicacions amb ciutat i que gran part de la població treballi fora.

Hi ha tallers de reparació d'automòbils, ferreria, fusteria, pell, ceràmica, etc. però generalment són petits i amb poca oferta de treball.

Pel que fa al comerç, hi ha bastants establiments i locals dedicats a la restauració.

1.2. L'Escola.

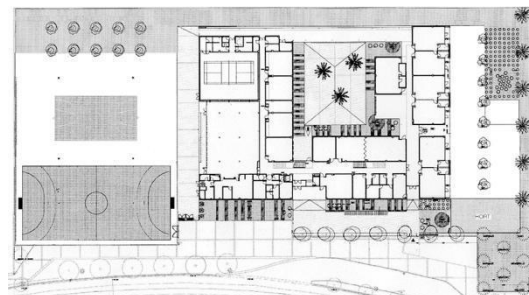
L'any 2009 es va passar de l'edifici situat a la plaça Andreu Torrens al nou, situat vora la sortida de l'autopista, a la carretera Santa Maria - Pòrtol. La distància amb moltes zones del poble fa que un nombre important de famílies optin per dur els seus fills/es en cotxe.



Així i tot, això no és un impediment per poder fer visites a l'entorn natural i als serveis dels que disposam.

L'edifici es va projectar per donar cabuda a dues línies completes. És de doble planta i disposa d'ascensor.

A la primera, es situa una zona amb les aules d'Educació Infantil, una aula multi usos, una de psicomotricitat i un pati. A la zona nord s'ubiquen les aules del primer cicle, el pavelló, la cuina, el menjador i el pati d'Educació Primària. Al centre hi havia una aula de música, biblioteca, una aula polivalent, dues aules de suport, la sala de professors, despatxos i un tercer pati.

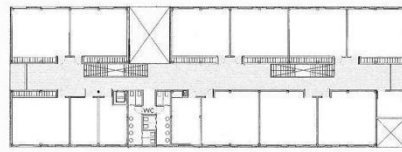


Al primer pis hi ha nou aules de primària, una de suport, l'aula d'informàtica i dos despatxos.

El curs 21-22 ja hi havia 24 unitats amb la previsió de seguir augmentant fins consolidar les tres línies. Aquest fet s'ha traduït en la reconversió de tots els espais comuns) en aules ordinàries. L'estiu del 2017 l'Ajuntament va haver de construir una aula més al pati d'educació infantil i la conselleria va instal·lar una aula modular.

L'escola disposa de servei d'escola matiner de les 7:15 a les 9h. També hi ha servei de menjador amb cuina pròpia de les 14 a les 16h. Les activitats extraescolars es fan de 16 a 17h.

Primer pis



Planta baixa



La capacitat del centre és de 450 alumnes (150 d'Educació Infantil i 300 d'Educació Primària), encara que en el moment de la revisió d'aquest PEC (curs 22-23) arribam als 558. La procedència d'aquest alumnat és majoritàriament del mateix poble, encara que també n'hi ha d'altres municipis.

La majoria són de nacionalitat espanyola. El nombre d'alumnes immigrants és baix i normalment el percentatge que no domina una de les dues llengües no supera el 2%.

L'enquesta sociolingüística de 2022, assenjala que, dins l'àmbit familiar, un 45,8% de l'alumnat utilitza el català, un 29,2% el castellà, un 20,8% ambdues llengües i un 4,2% altres llengües estrangeres. Pel que fa a la llengua utilitzada per l'alumnat per a relacionar-se amb els companys, el 26,8 % utilitza habitualment el català, el 27,4% ho fa sempre en castellà i el 44,9% utilitza les dues llengües indistintament.

2. Els objectius educatius establerts per la comunitat educativa i els valors educatius als quals el centre dóna prioritat.

2.1. Valors.

La formació està emmarcada dins del respecte al pluralisme ideològic, polític, moral i religiós. El Centre es declara quant a les creences religioses com a **aconfessional**.

La llengua d'aprenentatge i vehicular: el centre utilitza com a **Llengua vehicular i d'ensenyament la llengua catalana**, amb la finalitat d'educar no tan sols l'aprenentatge i l'ús, sinó també l'actitud vers el català.

Coeducació, educam per a la igualtat efectiva de drets entre sexes, el rebuig a tot tipus de discriminació i el respecte a totes les cultures. Es segueixen metodologies que possibilitin el diàleg, les interaccions, la solidaritat, la igualtat i el respecte entre l'alumnat i tots els membres de la comunitat educativa.

Treballam per una **educació inclusiva** on s'ofereix a tot l'alumnat, sense distinció pel que fa a la capacitat, cultura o qualsevol altra diferència, l'oportunitat de ser membres de les aules ordinàries i d'aprendre uns dels altres. Concebem la diversitat com un actiu valuós.

Pretenem una formació basada en el **respecte als drets i llibertats fonamentals dins dels principis democràtics de convivència** oberta a la participació democràtica de tots els estaments de la nostra comunitat educativa.

Creiem en una **educació de qualitat** que fomenti la **formació integral dels infants** quant a coneixements, destreses i valors, arrelada al medi natural, social i cultural del poble i amb la finalitat d'educar persones competents, crítiques i amb els valors que sustenten una societat democràtica. Fomentant **la promoció de la salut** que ajudi a l'alumnat adquirir hàbits de vida saludables a partir de: l'alimentació, salut mental, educació emocional, benestar físic i hàbits d'higiene per l'adquisició d'un estil de vida saludable.

2.2. Objectius educatius.

- Potenciar el desenvolupament integral dels infants tenint en compte tots els aspectes de la seva personalitat (capacitats intel·lectuals, físiques, emocionals, relacionals,...)
- Afavorir l'autoestima de l'alumnat, fomentant una imatge pròpia positiva i crítica d'un mateix.

- Afavorir l'autonomia personal.
- Potenciar l'aprenentatge significatiu i competencial.
- Atendre a les capacitats de l'alumnat.
- Utilitzar la interacció entre les persones com a eina d'aprenentatge i de formació.
- Fomentar valors com el respecte, el diàleg, la comunicació i la relació.
- Educar en la prevenció de conflictes i per la resolució pacífica d'aquests, així com la no-violència en tots els àmbits de la vida personal, familiar i social.
- Respectar a la diversitat cultural, social, econòmica, ètnica, ideològica, religiosa...
- Educar en el respecte dels drets i llibertats fonamentals, en la igualtat de drets i oportunitats entre dones i homes i en la igualtat de tracte i la inclusió.
- Garantir la igualtat d'oportunitats, l'equitat, la inclusió educativa i la no discriminació, actuant com a element que compensi les desigualtats personals, culturals, econòmiques i socials
- Afavorir el coneixement i valoració del patrimoni cultural de l'entorn més immediat així com el respecte i protecció de la natura.
- Empoderar i motivar l'alumnat perquè esdevinguin ciutadans actius capaços de modelar un futur sostenible del planeta.
- Usar la llengua catalana com a llengua vehicular del centre, tant en les actuacions internes com en les externes, en la documentació administrativa, en l'ambientalització del centre i en tots els àmbits escolars.
- Assegurar la plena competència de l'alumnat en les dues llengües oficials tal com estableix l'Estatut d'Autonomia i la Llei de normalització Lingüística.

3. Principis, metodologia i criteris bàsics que caracteritzen el centre referits a la intervenció educativa, l'orientació i l'avaluació, propis d'un aprenentatge competencial orientat a l'exercici d'una ciutadania activa.

3.1. Intervenció educativa

Fomentam les metodologies actives, potenciant els recursos que possibilitin el major grau possible d'autonomia personal i l'adquisició de les competències bàsiques.

Pretenem una formació personalitzada, que afavoreixi l'educació integral del nostre alumnat quant a coneixements, destreses i valors, desenvolupant les capacitats creatives i l'esperit crític.

La llengua vehicular i d'ensenyament és el català, amb la finalitat d'educar no tan sols l'aprenentatge i l'ús, sinó també l'actitud vers la llengua.

Prioritats d'actuació

- Som una escola inclusiva, on es fomenta la participació, progrés i autonomia de tot l'alumnat.
- L'escola és flexible i es centra en els infants per adequar l'educació a la diversitat d'aptituds, interessos, expectatives i necessitats de l'alumnat, així com als canvis que experimenten l'alumnat i la societat.
- Seguim metodologies que potencien l'aprenentatge significatiu i competencial.
- Valoram l'esforç, la capacitat crítica i la motivació de l'alumnat.
- La línia de centre es defineix a partir del consens del claustre.
- Utilitzam els recursos lúdics i les TAC com a eines formatives.
- Afavorim la participació de la comunitat educativa en l'organització i funcionament del centre.

3.2. Orientació

La feina de tutoria ha d'ajudar a que l'alumnat pugui desenvolupar-se com a individu contribuint en l'orientació personal i acadèmica. Aquesta responsabilitat recau damunt tot l'equip docent.

Dins la tasca de tutoria té molta rellevància l'educació emocional. Aquesta es treballa de manera transversal per permetre el ple desenvolupament de la personalitat de tot l'alumnat.

Així mateix, a través de les entrevistes amb les famílies, se les implicarà en tot el procés educatiu i ajudarà a participar en les decisions que impliquin els seus fills i filles.

Quant a la transició de primària cap a secundària, la coordinació amb l'institut i el servei d'orientació del centre ha de permetre facilitar el canvi i ajudar a que l'alumnat tengui una bona adaptació.

Totes les funcions de tutoria es pot trobar al Pla d'Acció Tutorial.

3.3. Avaluació

L'avaluació del procés d'aprenentatge de l'alumnat és contínua i global. Té en compte el progrés en el conjunt de les àrees del currículum en relació a les competències bàsiques.

L'avaluació té un caràcter formatiu, regulador i orientatiu del procés educatiu per proporcionar informació als mestres, als alumnes i a la seves famílies. Possibilita la millora tant dels processos com dels resultats de la intervenció educativa. Donam valor a l'avaluació competencial, així com a l'aprenentatge a partir de la coavaluació i l'autoavaluació.

Informació a les famílies.

Les famílies han de ser informades tant del procés d'aprenentatge com dels aspectes de desenvolupament dels seus fills/es.

Durant el curs es fa:

- Una reunió general a principis de curs per tractar aspectes organitzatius i pedagògics que afecten a tot el grup.
- Com a mínim una entrevista personal amb cada família.
- Se'ls fan arribar aquelles tasques que s'avaluen per tal de poder fer el seguiment del progrés del seu fill/a.
- Amb la LOMLOE en aquest moment, es pot avaluar quan s'hagi acabat una situació d'aprenentatge.

Atenció a la diversitat.

L'avaluació de l'alumnat amb necessitat específica de suport educatiu s'ha de regir per la mateixa normativa que la de la resta. Els criteris d'avaluació establerts en les seves adaptacions curriculars són el referent per valorar tant el

grau de desenvolupament de les competències bàsiques com el de consecució dels objectius.

En el procés d'avaluació contínua, quan el progrés no sigui l'adequat, s'han d'establir mesures de reforç educatiu. Aquestes mesures es poden adoptar en qualsevol moment del curs, i s'han d'adreçar a garantir l'adquisició dels aprenentatges imprescindibles per continuar el procés educatiu

Pla específic per l'alumnat que no promociona.

A final de cicle, en cas que un alumne/a no promocioni, l'equip docent elaborarà el "pla específic de reforç per l'alumnat que no promociona".

Aquest pla inclou:

- Els objectius no aconseguits i les dificultats d'aprenentatge presentades.
- Les accions específiques de suport dutes a terme.
- Una proposta d'actuacions pel proper curs.
- La metodologia que s'ha de seguir.
- Com es farà el seguiment i avaluació.

4.Objectius del centre amb la finalitat d'aconseguir l'educació en la diversitat i que es desenvolupen en el Pla d'Atenció a la Diversitat

Ens definim com un centre inclusiu, amb l'objectiu que tot l'alumnat participi dels processos d'ensenyament aprenentatge dins el seu grup de referència i en la realitat global de centre.

La resposta educativa que donem ha de garantir la igualtat d'oportunitats, compensant les desigualtats personals, culturals, econòmiques i socials.

Partim per tant del principi d'inclusió; que es basa en quatre pilars: *presència, participació, progrés i autonomia de tot l'alumnat.*

Els objectius que ens proposam són:

- Donar resposta a les necessitats educatives dels alumnes perquè puguin assolir els objectius i les competències bàsiques de les diverses etapes educatives.
- Garantir l'assoliment de les competències bàsiques a partir de la prevenció de necessitats i l'actuació directa.
- Afavorir la inclusió escolar i social. Les actuacions han de tenir com a referents essencials la normalització de les diferències en el context de l'aula i del centre, el respecte a aquestes diferències i l'èmfasi en la superació dels obstacles.
- Inserir l'atenció a la diversitat en l'organització del centre flexibilitzant les modalitats organitzatives.
- Incloure l'atenció a la diversitat en el currículum, realitzant les programacions tenint en compte aquesta diversitat.
- Integrar els recursos que ofereix l'entorn i obrir-nos a les institucions, famílies i associacions.
- Establir canals de comunicació per assegurar un correcte traspàs d'informació entre els professionals.

5.Tractament transversal en les àrees de l'educació en valors i del desenvolupament sostenible, de la igualtat entre dones i homes, de la igualtat de tracte i no discriminació i de la prevenció de la violència contra les nenes i les dones, de l'assetjament i del ciberassetjament escolar, així com la cultura de pau i els drets humans.

Forma part del currículum transversal el foment de valors que *promoguin la igualtat efectiva entre homes i dones, la prevenció de la violència de gènere i dels valors inherents al principi d'igualtat per qualsevol condició o circumstància personal o social.*

A més, cal que l'educació vagi dirigida a fomentar una societat igualitària, respectuosa i basada en la pau i el respecte en els drets humans.

L'escola ha de promoure activitats que afavoreixin la convivència entre tota la comunitat educativa, amb un enfocament tant de desenvolupament personal com grupal.

És primordial crear un bon clima de convivència que faciliti el desenvolupament de les tasques d'ensenyament-aprenentatge i de les relacions interpersonals. A més, l'aparició de sistemes digitals de comunicació, com la missatgeria instantània o les xarxes socials, suposen un repte educatiu per tal que l'alumnat es pugui desenvolupar dins aquests entorns amb seguretat i respecte.

També és fonamental sensibilitzar i capacitar els nins i nines perquè siguin capaços de donar resposta als reptes individuals i col·lectius del món en què vivim per aconseguir un futur sostenible.

La transmissió d'aquests valors ha de ser l'eix principal de l'acció tutorial i han de quedar reflectits en les vivències que es produeixen diàriament dins el centre.

6. Les mesures necessàries per a compensar les mancances que puguin existir en la competència en comunicació lingüística, en llengua castellana i en llengua catalana.

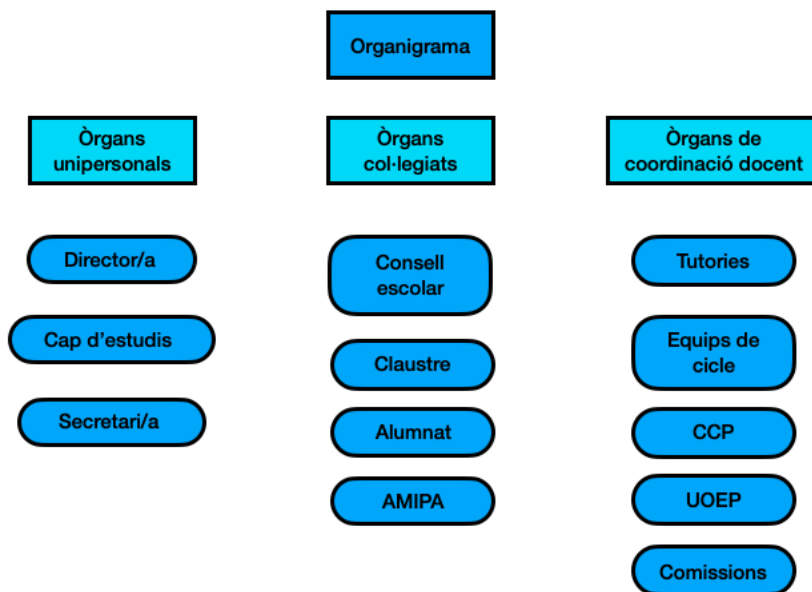
A partir de l'estudi sociolingüístic del centre, que es revisa de manera periòdica, s'analitza la situació de l'ús del català i el castellà. A més, els resultats de les proves IAQSE i els resultats acadèmics de final de cada cicle també ens serveixen d'indicador del grau de competència lingüística, especialment quan es comparen amb els resultats de la resta de les Illes Balears.

A partir d'aquesta informació es valora la necessitat de posar en marxa programes d'actuació. Aquestes actuacions es preveuen al Projecte Lingüístic de Centre i formen part de les programacions docents.

7. Oferta educativa del centre. Estructura organitzativa del centre basada en el principi de participació i col·laboració dels diferents sectors de la comunitat escolar.

El centre ofereix educació infantil (3 a 6 anys) i educació primària (6 a 12 anys).

7.1.Estructura organitzativa.



7.2. Òrgans unipersonals.

L'equip directiu, format pel director/a, cap d'estudis i secretari/a. Les funcions queden determinades en el Decret 119/2002, de 27 de setembre, que regula les competències dels òrgans col·legiats i unipersonals dels Centres Públics.

7.3. Òrgans col·legiats:

Consell escolar:

És l'òrgan de participació dels diferents sectors de la comunitat educativa en el funcionament i govern del centre. El Consell Escolar està format pels següents membres:

- El Director/a, que n'és el seu president/a.
- El Cap d'Estudis.
- Un representant de l'Ajuntament.

- Cinc mestres elegits pel Claustre.
- Quatre representants de les famílies dels d'alumnes.
- Un representant de l'AMIPA.
- El Secretari, amb veu però sense vot.

Claustre de professors:

És l'òrgan de participació dels mestres en el centre. Té la responsabilitat de planificar, coordinar i decidir sobre tots els aspectes docents. El claustre està presidit pel director/a i està integrat per la totalitat del professorat del centre.

Delegats/des d'aula:

És l'òrgan de participació de l'alumnat. Hi formen part els delegats i delegades de totes les aules de primària. Tenen funcions de portaveu de la resta de l'alumnat i s'estableix com a mínim una reunió per trimestre amb l'equip directiu.

AMIPA

És l'òrgan de participació de les famílies. S'encarrega de desenvolupar diferents activitats durant el curs, gestiona l'escola matineria i el menjador escolar. Té els seus propis estatuts i junta directiva.

7.4. Òrgans de coordinació docent.

Comissió De Coordinació Pedagògica.

És l'òrgan de coordinació docent entre els diferents cicles i etapes. Es reuneix mensualment. Està format per:

- El director, que en serà el president.
- El cap d'estudis.
- Els coordinadors de cicle.
- El coordinador de l'equip de suport.
- El coordinador de serveis, i d'activitats complementàries i extraescolars.
- Qualsevol membre de la comunitat educativa que es requereixi en funció dels temes de l'ordre del dia.

Equips de cicle

Estan formats per la totalitat del professorat que treballa a un mateix cicle. Les persones especialistes s'assignen en funció d'allà on tenen una major càrrega lectiva. Es reuneixen quinzenalment.

UOEP

Format per l'equip de suport, el cap d'estudis, la PTSC i l'orientadora de centre. Es coordinen les actuacions per atendre la diversitat de l'alumnat.

Comissions:

Les persones coordinadores de cicle, l'equip directiu i els responsables de les respectives comissions es reuneixen mensualment per proposar i revisar les actuacions previstes a la PGA.

8. Sobre la coordinació amb els serveis socials i educatius del municipi i altres institucions, per a la millor consecució de les finalitats establertes.

8.1. Coordinació amb els Serveis Sanitaris.

A Santa Maria hi ha un PAC que funciona les 24h i els caps de setmana. També hi ha consultes privades d'algunes especialitats.

Les activitats sanitàries relacionades amb l'escola són:

- Revisió mèdica als alumnes i vacunació pertinent.
- Col·laboracions amb programes de sanitat com per exemple formació per al claustre sobre primers auxilis i malalties cròniques de l'alumnat, xerrades a famílies, programes d'alimentació saludable per a l'alumnat, xerrades sobre educació sexual, etc.

8.2. Coordinació amb els Serveis Socials.

Els serveis socials de Santa Maria es coordinen mensualment amb l'escola a través de la figura de la PTSC. Les intervencions van des de la coordinació dels casos d'absentisme a la intervenció amb famílies amb dificultats o l'atenció psicològica.

Un dels objectius bàsics és la prevenció, per la qual cosa durant el curs escolar s'organitzen tallers per fomentar les relacions positives entre l'alumnat. Aquests tallers són impartits per l'educadora social, qui esdevé la figura de referència.

També hi ha col·laboració amb l'escola participant en ponències dirigides a les famílies.

Es duen a terme projectes dirigits a famílies amb fills/es de 0-3 anys, també de prevenció, per compartir i conèixer estratègies educatives pel desenvolupament dels infants.

Finalment, s'organitza un suport escolar amb l'objectiu de recolzar social i emocionalment a l'alumnat amb dificultats d'integració social i escolar.

8.3 Coordinació amb la Policia Municipal.

Aquesta coordinació es fa a través del policia tutor. S'estableixen reunions informatives i de seguiment referents a l'alumnat absentista o amb una problemàtica social que requereixi la seva actuació.

També s'organitzen tallers d'educació vial i xerrades sobre l'ús responsable de dispositius electrònics i xarxes socials.

En algunes sortides pel poble (rua, sortides amb bicicleta...) es col·labora amb la policia local per mantenir la seguretat de l'alumnat.

8.4. Coordinació amb la Biblioteca Cas Metge Rei

Anualment l'alumnat de 6è d'EI i de 4t d'EP fa una activitat organitzada de manera conjunta amb la bibliotecària. La resta de grups també tenen la possibilitat de fer visites a la biblioteca durant el curs.

D'altra banda l'escola col·labora en la difusió de les activitats que organitza la biblioteca.

8.5. Coordinació amb l'escoleta municipal "Es Pi gros" i altres escoletes del municipi.

Durant el tercer trimestre de cada curs organitzam una trobada conjunta per a que els infants que han de començar a la nostra escola tinguin un primer contacte. Normalment fan una berenada tots junts i una visita a l'escola.

D'altra banda es fan reunions de traspàs d'informació de l'alumnat nouvingut que són de gran utilitat per la confecció dels grups de 4t d'EI.

8.6. Coordinació amb l'IES Santa Maria.

Per tal de millorar la coordinació, anualment organitzam reunions de coordinació pedagògica amb els diferents departaments de l'IES. En aquestes reunions també hi participa el CEIP Mestre Guillemet de Santa Eugènia.

D'altra banda a final de curs es fa una reunió de traspàs d'informació que l'IES té en compte a l'hora d'elaborar els grups i organitzar les actuacions de l'equip d'orientació.

9. Estratègia digital del centre.

El nostre centre fa anys que ha iniciat un pla de digitalització. Volem recalcar que creiem en un centre inclusiu, en el que tot l'alumnat disposi de les mateixes oportunitats. És per això que es té en compte la situació econòmica de les famílies a l'hora de prendre decisions respecte als materials digitals. El procés de digitalització ha d'afavorir a la reducció de la bretxa digital.

L'aplicació d'aquest repercuteix en diferents àmbits.

Pedagògic.

- Totes les aules de primària disposen d'un ordinador i de pissarra digital.
- Les aules d'infantil disposen, o està previst que disposin d'un ordinador i de projectors.
- El centre ha adquirit Chromebooks perquè l'alumnat utilitzi dins el centre.
- L'alumnat de 4t a 6è fa servir el google classroom pel treball online.

Organitzatiu.

Tots els documents de centre, informes, documentació... es troben emmagatzemats al nígul i a l'abast del professorat. Disposam d'un arbre d'unitats compartides amb permisos restringits segons els usuaris.

El calendari escolar està compartit i és accessible des de dispositius electrònics.

El professorat disposa d'un compte corporatiu de google amb servei de correu electrònic, videoconferència i d'emmagatzematge.

Famílies.

Els tutors i tutores utilitzen l'aplicació "Classdojo" per comunicar-se amb les famílies de manera habitual. A més, aquesta aplicació els permet compartit un bloc privat amb fotografies i/o documents per estar al corrent del dia a dia a les aules.

Institucional.

S'utilitza el Gestib com a canal oficial de comunicació amb les famílies. A més, s'hi envien els informes trimestrals i es disposa d'accés als documents de centre, calendari escolar i actes de les reunions amb famílies.

També disposam d'una pàgina web on s'hi publiquen les informacions oficials.

10. Indicadors d'avaluació del PEC

Mesures per a la difusió

El PEC es publica a la pàgina web del centre i s'informarà a través del sistema de missatgeria del GESTIB. D'altra banda, la present revisió també s'actualitzarà als al GESTIB, de manera que les famílies hi tenen accés a l'apartat "Centre > Documents de centre".

Mecanismes de seguiment

L'equip directiu vetllarà per fer el seguiment del PEC, i vigilar que la resta de documents de centre tenguin en compte les modificacions introduïdes així com les línies establertes. De la mateixa manera, hi participaran la CCP i els diferents coordinadors del centre.

Mecanismes d'avaluació i indicadors d'avaluació

El consell escolar, a final de curs, valorarà el grau d'assoliment del PEC mitjançant els següent indicadors:

Indicador	Grau d'assoliment			
	Baix	Mitja	Alt	Molt Alt
Grau d'assoliment dels objectius educatius.				
Satisfacció amb la metodologia docent.				
Grau de satisfacció i compliment dels processos d'avaluació.				
Grau de satisfacció i compliment dels objectius per atendre la diversitat.				
Grau d'assoliment del tractament transversal de l'educació en valors, cultura de pau i els drets humans.				
Índex d'assoliment de la competència en comunicació lingüística (llengües castellana i catalana).				

Grau de satisfacció amb el funcionament del Consell Escolar.				
Grau de satisfacció amb el funcionament del Claustre				
Grau de satisfacció amb el funcionament dels òrgans de coordinació docent.				
Col·laboració amb els Serveis Sanitaris.				
Col·laboració amb els Serveis Socials.				
Coordinació amb la Policia Local				
Col·laboració del centre amb les famílies i el poble.				
Col·laboració entre el centre i l'AMIPA.				
Coordinació amb l'IES.				
Satisfacció amb els canals de comunicació amb la comunitat educativa.				
Aplicació i ús de les TAC.				