



IES Madina Mayurqa

PLA D'ATENCIÓ A LA DIVERSITAT

2023-2024

ÍNDEX

1. INTRODUCCIÓ	2
2. MARC NORMATIU	3
3. ALUMNAT NESE	8
4. MESURES ORDINÀRIES DE SUPORT	17
5. MESURES ESPECÍFIQUES DE SUPORT	22
6. AVALUACIÓ PSICOPEDAGÒGICA	24

1. INTRODUCCIÓ

La Llei Orgànica 30/2020 de 29 de desembre (LOMLOE) i la Llei Orgànica per a la Millora de la Qualitat Educativa 8/2013 de 9 de desembre (LOMCE), modifiquen en certs aspectes la llei anterior, la Llei Orgànica 2/2006 de 3 de maig, d'Educació (LOE).

En l'apartat de "Principis i finalitats de l'educació" s'explicita com a principi "l'equitat, que garanteixi la igualtat d'oportunitats per al ple desenvolupament de la personalitat mitjançant l'educació, la inclusió educativa, la igualtat de drets i oportunitats que ajudin a superar qualsevol discriminació i l'accessibilitat a l'educació, i que actuï com a element per compensar de les desigualtats personals, culturals, econòmiques i socials, amb especial atenció a les que es derivin de qualsevol tipus de discapacitat".

També s'exposa com a principi la qualitat de l'educació per a tot l'alumnat, independentment de les seves condicions i circumstàncies, la concepció de l'educació com un aprenentatge permanent, que es desenvolupa al llarg de la vida i la flexibilitat per a adequar l'educació a la diversitat d'aptituds, interessos, expectatives i necessitats de l'alumnat, entre d'altres principis.

La diversitat és doncs una característica intrínseca dels grups humans. Per això, per tal com és una realitat social i educativa, ha de ser considerada en si mateixa un element enriquidor i no un factor de desigualtat. La resposta educativa adient a tots els alumnes es concep a partir del principi d'inclusió i s'entén que únicament d'aquesta manera es garanteix el desenvolupament de tots ells, s'afavoreix l'equitat i es contribueix a una cohesió social real.

L'atenció a la diversitat a les aules fa referència a la utilització de metodologies didàctiques, estratègies organitzatives i materials curriculars diversificats que permeten a tot l'alumnat progressar acadèmicament i prevenir l'aparició o l'agreujament de dificultats d'aprenentatge o d'adaptació. És el conjunt d'accions educatives que, en un sentit ampli, intenta donar resposta a les necessitats educatives de tots els alumnes.

Actualment el DUA (Disseny Universal d'Aprenentatge) és el marc de referència per a la creació de contextos d'aprenentatge en els quals es proporcionen múltiples maneres d'acció i representació i múltiples maneres de comprometre's. L'aspecte universal del DUA planteja la necessitat de dissenyar activitats, tasques, situacions d'aprenentatge flexibles i personalitzades segons la realitat de cada alumne.

Segons la Llei 1/2022 de 8 de març d'educació de les Illes Balears, els centres educatius són un reflex de la diversitat de la nostra societat. Per tant, s'ha de treballar des d'una perspectiva inclusiva, evitar les desigualtats i garantir la inclusió i la igualtat d'oportunitats de tot l'alumnat amb la finalitat de bastir un sistema educatiu sense exclusions que permeti l'exercici de les llibertats individuals, l'aprenentatge en el marc d'un sistema obert i inclusiu sense barreres en tots els àmbits. Aquest principi d'inclusió, juntament amb l'atenció a la diversitat, abraça els criteris organitzatius, pedagògics, d'atenció educativa personalitzada, de recursos i de participació necessaris per promoure l'èxit educatiu garantint l'educació més adequada per a l'alumnat.

2. MARC NORMATIU

1. Constitució Espanyola (BOE núm. 311, de 29 de desembre de 1978).
2. Llei orgànica 2/2006, de 3 de maig, d'educació (BOE núm. 106, de 4 de maig), segons la redacció establerta per la Llei orgànica 3/2020, de 29 de desembre, per la qual es modifica la Llei orgànica 2/2006, de 3 de maig, d'educació (BOE núm. 340, de 30 de desembre).
3. Llei 1/2022, de 8 de març, d'educació de les Illes Balears (BOIB núm. 38, de 17 de març).
4. Llei 9/2019, de 19 de febrer, de l'atenció i els drets de la infància i l'adolescència de les Illes Balears.
5. Llei 8/2018, de 31 de juliol, de suport a les famílies.

6. La Llei 51/2003, de 2 de desembre, d'igualtat d'oportunitats, no discriminació i accessibilitat universal de les persones amb discapacitat.
7. Decret 30/2022, d'1 d'agost, pel qual s'estableix el currículum i l'avaluació de l'educació infantil a les Illes Balears.
8. Decret 31/2022, d'1 d'agost, pel qual s'estableix el currículum de l'educació primària a les Illes Balears.
9. Decret 32/2022, d'1 d'agost, pel qual s'estableix el currículum de l'educació secundària obligatòria a les Illes Balears.
10. Decret 33/2022, d'1 d'agost pel qual s'estableix el currículum del batxillerat a les Illes Balears.
11. El Decret 39/2011, de 29 d'abril, pel qual es regula l'atenció a la diversitat i l'orientació educativa als centres educatius no universitaris i sostinguts amb fons públics.
12. Decret 16/2016, de 8 d'abril, pel qual s'aprova el Text consolidat del Decret pel qual es regulen les indemnitzacions per raó del servei del personal al servei de l'Administració autonòmica de les Illes Balears.
13. Ordre del conseller d'Educació i Universitat de 22 de maig de 2019 per la qual es regula el funcionament dels serveis d'orientació educativa,
14. Ordre del conseller d'Educació i Universitat de 7 d'abril de 2016 que regula el procés d'adscripció, admissió i matriculació d'alumnes als centres sostinguts totalment o parcialment amb fons públics als nivells de segon cicle d'educació infantil, educació primària, educació secundària obligatòria, batxillerat i educació especial de les Illes Balears.
15. Resolució de la directora general de Primera Infància, Innovació i Comunitat Educativa, de dia 31 d'agost de 2022 per la qual es dicten instruccions per a la identificació d'alumnat amb necessitats específiques de suport educatiu, l'avaluació psicopedagògica i/o social, el document d'acreditació provisional de necessitats específiques de suport educatiu i el dictamen per modalitat d'escolarització diferent a la ordinària o per canvi de modalitat d'escolarització, per al curs 2022-23.

16. Resolució del director general de Planificació, Ordenació i Centres de dia 9 de juliol de 2019 per la qual es reconeix a efectes administratius l'Equip Específic de Comunicació, Llenguatge i Aprenentatge (ECLA) per millorar la competència comunicativa i lingüística dels alumnes i atendre aquells amb dificultats de llenguatge i d'aprenentatge i se li atorga autonomia de gestió.

17. Resolució del director general de Planificació, Ordenació i Centres de 27 de març de 2017 per la qual s'aproven les instruccions que regulen el procediment per autoritzar la flexibilització de la durada de les diverses etapes educatives als alumnes amb necessitats específiques de suport educatiu associades a altes capacitats intel·lectuals.

18. Correcció d'errades advertides en la Resolució del director general de Planificació, Ordenació i Centres de 27 de març de 2017 (BOIB núm. 39, d'1 d'abril) per la qual s'aproven les instruccions que regulen el procediment per autoritzar la flexibilització de la durada de les diverses etapes educatives als alumnes amb necessitats específiques de suport educatiu associades a altes capacitats intel·lectuals.

19. Resolució del director general de Planificació, Ordenació i Centres de 26 d'abril de 2017 per la qual s'aproven les instruccions que regulen el procediment per autoritzar la permanència durant un curs més a l'etapa d'educació infantil per als alumnes amb necessitats educatives especials.

20. Resolució del director general de Planificació, Ordenació i Centres de dia 30 de juny de 2017 per la qual es crea i es reconeix a efectes administratius l'Equip d'Orientació Educativa i Psicopedagògic Específic d'Avaluació de les Dificultats de la Socialització i la Comunicació.

21. Resolució de la consellera d'Educació, Cultura i Universitats de 6 d'octubre de 2014 per la qual s'autoritza l'Equip d'Alteracions del Comportament (EAC).

22. Instruccions sobre l'horari general dels centres, dels alumnes i dels professors dels centres d'educació infantil, primària i secundària de les Illes Balears, de la Direcció General d'Ordenació, Planificació i Centres.

23. Criteris de la Conselleria d'Educació i Formació Professional per a la confecció d'unitats i de la quota de professorat als centres docents públics d'educació infantil, d'educació primària, d'educació secundària obligatòria, batxillerat i/de formació professional, d'ensenyaments de persones adultes i de règim especial.

Resum valoratiu de les característiques del centre i del seu entorn per a la detecció de necessitats.

El centre

L'IES Madina Mayurqa és un institut situat entre els barris de Cas Capiscol i es Camp Redó, ambdós amb una densitat de població més alta que la mitjana de Palma, i la seva capacitat màxima actual és d'aproximadament 729 alumnes i compta amb 76 docents. Imparteix els primer i segon cicle d'ESO i els Batxillerats de Ciències i tecnologia, de Humanitats i Ciències Socials, i General.

L'entorn sociocultural

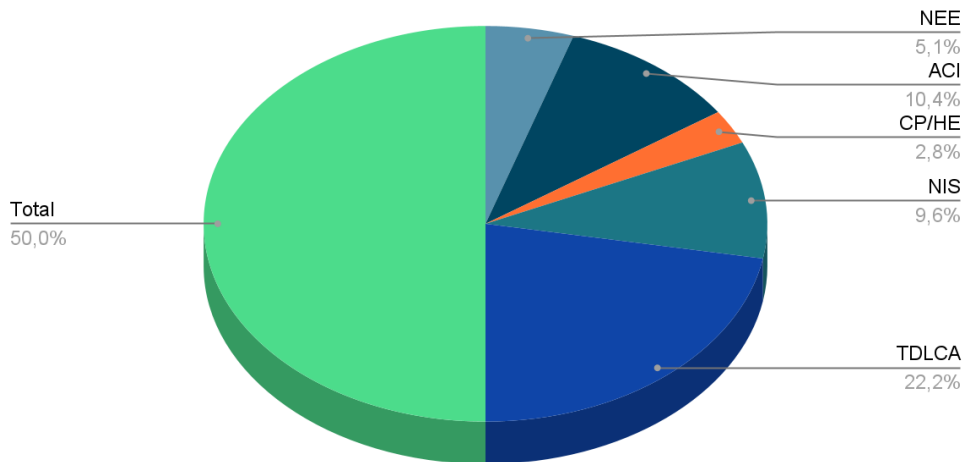
Pel que fa a la professió dels pares i mares dels nostres alumnes, més de la meitat són treballadors qualificats de diferent grau. Aquesta mitjana professional, que es correspon naturalment amb un nivell d'estudis, és igual a la mitjana de Palma i superior a la mitjana de la zona, i socioeconòmicament correspondria a un nivell de classe mitjana i mitjana-baixa. Per part de les famílies en general es dona un clima favorable que permet la col·laboració amb les tutories i amb el professorat en general.

Alumnat

El major nombre d'alumnes prové dels barris anomenats anteriorment i la resta dels barris o pobles a on es situen les escoles adscrites als IES de la zona nord. El 85% de l'alumnat és nascut a l'illa, i la proporció d'alumnat estranger té una procedència majoritàriament d'Amèrica del sud i central i, en menor mesura, de l'est d'Europa.

Un 24,5% de l'alumnat presenta NESE (Necessitats Específiques de Suport Educatiu), distribuït entre les següents tipologies (gràfic 1).

Gràfic 1. Percentatge d'alumnat per tipologia NESE

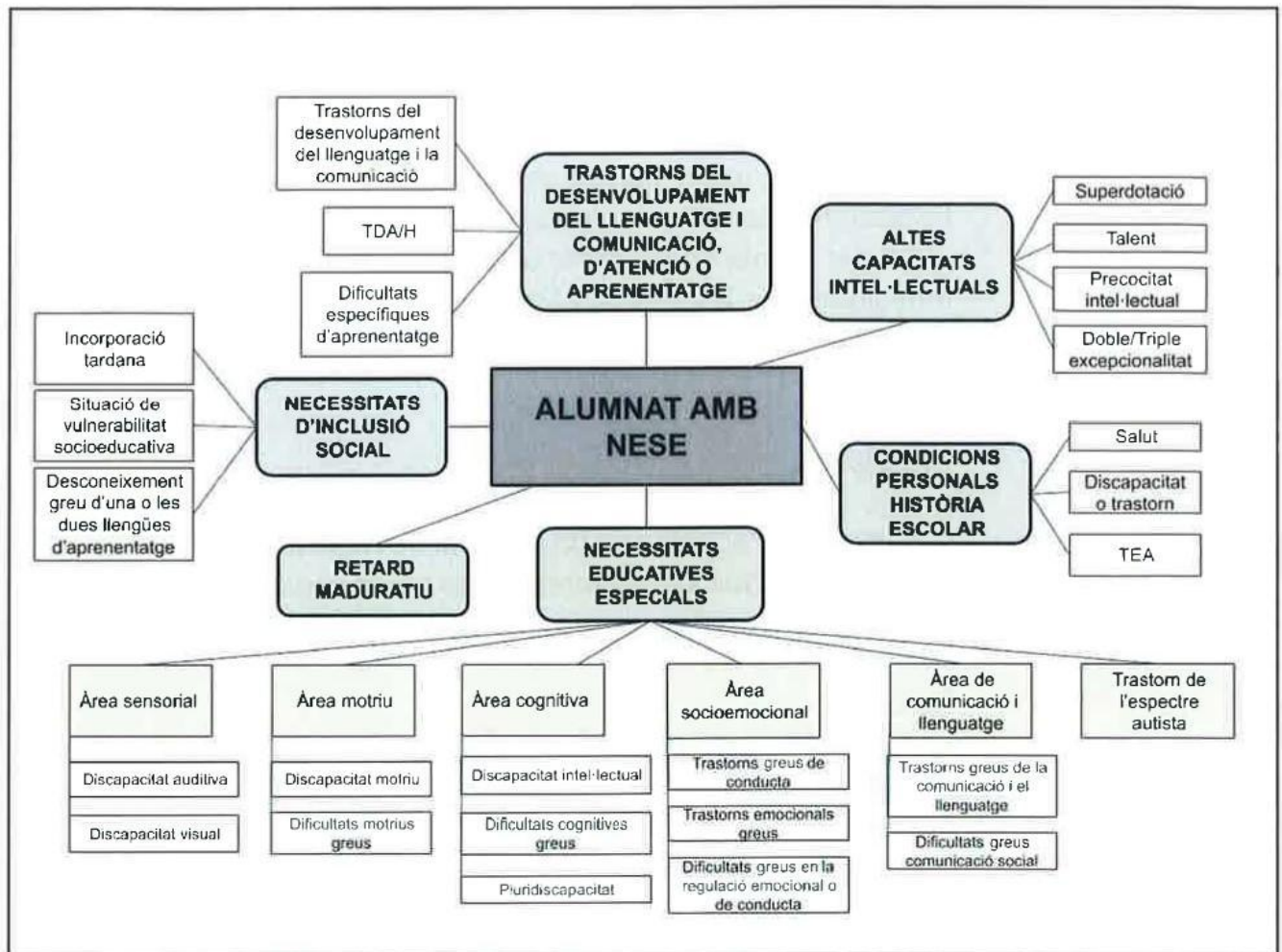


Taula 1. Distribució del nombre d'alumnat NESE per tipologies

Tipologia NESE	Nombre alumnat
NEE (Necessitats Educatives Especials)	18
ACI (Altes Capacitats Intel·lectuals)	37
CP/HE (Condicions Personals/Història Escolar)	10
NIS (Necessitats d'Inclusió Social)	34
TDLCA (Trastorns del desenvolupament del llenguatge i comunicació)	79
Total alumnat NESE	178

3. ALUMNAT NESE

Taula de l'alumnat amb necessitats específiques de suport educatiu



3.1 Alumnes amb necessitats educatives especials (NEE)

1. Els alumnes amb necessitats educatives especials (NEE) són alumnes amb una discrepància entre les seves capacitats i les exigències del context que afecta significativament el seu desenvolupament i aprenentatge. Aquestes necessitats es mantenen de manera generalitzada i durant un llarg període de temps.

2. No tots els alumnes amb valoració de discapacitat o trastorn diagnosticat per altres serveis externs seran alumnes amb NEE. És necessari que els serveis d'orientació educativa i social valorin l'existència d'una necessitat de suport educatiu d'alta intensitat.

3. Aquests alumnes necessiten una intensitat alta de suport per barreres associades a alguna de les particularitats següents:

a) Discapacitat o trastorn (amb una valoració mèdica, clínica, de serveis socio-sanitaris o especialitzats amb un informe que així ho evidenciï).

b) Dificultat greu (quan no es disposa d'una valoració mèdica, clínica o de serveis socio-sanitaris) en l'àrea sensorial, motriu, cognitiva, socioemocional o de comunicació i llenguatge.

4. Els que tenen necessitat de suport educatiu d'alta intensitat són els que afronten barreres importants que interfereixen en el seu aprenentatge i, per tant, poden requerir:

a) Ajustos substancials dels elements del currículum, atès que el grau de consecució dels objectius establerts s'aparta de manera significativa dels criteris d'avaluació i els continguts del currículum. Aquests ajustos curriculars requereixen que la valoració psicopedagògica i social reculli la proposta d'aplicació d'aquesta mesura.

b) Recursos personals i/o materials molt específics de manera intensiva i freqüent.

5. Les necessitats educatives especials s'associen a diferents àrees:

a) Àrea sensorial

— Discapacitat auditiva: pèrdua auditiva de diferent grau en què malgrat que es facin correccions auditives aquesta afecta el processament de la informació lingüística i el desenvolupament de la comunicació, el llenguatge i la parla. Ve determinada per un diagnòstic clínic.

— Discapacitat visual: alteració de la visió en què malgrat que es facin correccions òptiques aquesta afecta el funcionament escolar. Ve determinada per un diagnòstic clínic.

En aquests casos, si la família aporta un informe clínic amb diagnòstic de discapacitat sensorial i no requereix una alta intensitat de suport, serà alumne amb NESE per condicions personals / història escolar.

b) Àrea motriu

—Discapacitat motriu: disfunció en l'aparell locomotor que afecta el funcionament escolar. Es tracta d'una disfunció del sistema nerviós, muscular i/o ossi que dificulta o impossibilita la mobilitat funcional d'una o diverses parts del cos. Un diagnòstic clínic l'ha de determinar.

—Dificultats motrius greus (de zero a cinc anys): dificultats d'ordre físic que afecten significativament l'aparell locomotor o la prensió i afecten el seu desenvolupament. Cal derivar a pediatria per a fer-ne la valoració.

—En aquests casos, si la família aporta un informe clínic amb diagnòstic de discapacitat motriu i no requereix una alta intensitat de suport, serà alumne amb NESE per condicions personals / història escolar

c) Àrea cognitiva

Discapacitat intel·lectual: limitacions greus del funcionament intel·lectual i en la conducta adaptativa segons els criteris diagnòstics del Manual diagnòstic i estadístic dels trastorns mentals (DSM-5). Pot ser moderada, greu o profunda. Un diagnòstic clínic, mèdic, de serveis socio-sanitaris o de serveis especialitzats ha d'acreditar necessàriament aquesta discapacitat, amb un informe que així ho evidenciï.

—Dificultats cognitives greus: limitacions greus del funcionament intel·lectual i en la conducta adaptativa de manera generalitzada i les seves capacitats estan notablement per sota del que s'espera per a la seva edat. Aquestes dificultats impliquen la necessitat d'ajustos substancials dels elements del currículum. Cal derivar a pediatria o a atenció primària. Encara no es compta amb un diagnòstic clínic, mèdic, de serveis socio-sanitaris o de serveis especialitzats amb un informe que així ho evidenciï. Aquesta dificultat només pot ser acreditada durant dos cursos escolars. Pluridiscapacitat: disfunció en dues o més àrees del desenvolupament, i en què l'àrea de la cognició està afectada de manera moderada, greu o profunda. Es produeix una restricció greu de les possibilitats de percepció, expressió i relació. Es requereix un diagnòstic clínic de les àrees afectades.

d) Àrea socioemocional

—Trastorns greus de conducta (a partir del segon cicle d'educació infantil): alteració del comportament que limita substancialment les habilitats d'aprenentatge i el manteniment de relacions interpersonals satisfactòries i que comporta alguna forma de malestar subjectiu. Es produeixen efectes greus en el context escolar. Un diagnòstic clínic, mèdic, de serveis socio-sanitaris o de serveis especialitzats ha de determinar aquest tipus de trastorns, amb un informe que així ho evidenciï.

Trastorns emocionals greus (a partir del segon cicle d'educació infantil): alteracions emocionals que afecten els processos psicològics bàsics, que dificulten l'adaptació de la persona a l'entorn i que creen alguna forma de malestar subjectiu. Tenen efectes i repercussions greus dins el context escolar. Un diagnòstic clínic, mèdic, de serveis socio-sanitaris o de serveis especialitzats ha de determinar aquests trastorns, amb un informe que així ho evidenciï.

—Dificultats greus en la regulació emocional o de conducta (a partir del segon cicle d'educació infantil): dificultats greus d'adaptació a les normes de convivència, com a conseqüència d'actituds inadaptades que refereixen conductes disruptives o desadaptades i que interfereixen de manera molt significativa en el seu aprenentatge. En aquests casos, es presenten greus dificultats d'autocontrol. Aquestes són reiterades i persistents en el temps (mínim sis mesos) i es presenten de manera generalitzada amb diferents membres i contextos de la comunitat educativa. Cal derivar als serveis socio-sanitaris. Aquesta dificultat només pot ser acreditada durant un curs escolar.

e) Àrea de comunicació i llenguatge

Trastorns greus de la comunicació i del llenguatge: alteracions greus en l'àrea de la comunicació i/o del llenguatge i aquestes dificultats no són explicades per una altra causa (déficit sensorial, auditiu, discapacitat intel·lectual, disfunció motora o alteració d'altres àrees del neurodesenvolupament). Un diagnòstic clínic o un informe logopèdic o dels serveis d'orientació educativa, social i professional ha de determinar aquest trastorn. Entre d'altres, inclou fisures labiopalatines, trastorn fonològic greu, disfèmia greu, afàsia i trastorn del desenvolupament del llenguatge (TDL) a partir dels cinc anys. Prèviament, aquests alumnes han rebut suport almanco durant sis mesos (excepte els d'educació

infantil) i mostren resistència a la millora de les habilitats comunicatives i de l'adquisició del llenguatge i les seves capacitats estan notablement per sota del que s'espera per a la seva edat. Aquestes dificultats impliquen la necessitat d'ajustos substancials dels elements del currículum.

3. 2. Trastorn de l'espectre autista

Els trastorns de l'espectre autista (TEA) són alteracions del neurodesenvolupament que es caracteritzen per una afectació en la capacitat de comunicació i interacció social, la presència d'un patró de conductes repetitives (interessos restringits, estereotípies, etc.), rigidesa de pensament i una desregulació del perfil sensorial (la manera com processen la informació que capten amb els sentits).

Aquestes característiques poden presentar-se en major o menor grau i afectar de diverses maneres la vida de l'infant, l'adolescent i l'adult, i malgrat que poden canviar amb el temps, persisteixen al llarg de tota la vida. També poden canviar significativament en funció del nivell de llenguatge, la capacitat cognitiva, la presència d'altres condicions psiquiàtriques o mèdiques, i la influència de l'entorn familiar, educatiu i social de la persona.

El TEA pot estar associat a qualsevol nivell de capacitat intel·lectual i d'aprenentatge. Oscil·la entre problemes molt subtils de comprensió o de limitació de la funció social i discapacitats molt greus. En alguns dels casos es fa un diagnòstic associat a la discapacitat intel·lectual, que pot ser des de lleu fins a profunda.

A vegades les persones amb TEA poden tenir habilitats especials i destacar profundament en àrees artístiques i/o de coneixement. També poden mostrar alteracions del comportament, desregulació emocional, peculiaritats en la ingesta alimentària, alteracions del son i conductes autolesives quan no hi ha un context psicoeducatiu comprensiu o bé els seus nivells d'estrès són elevats.

D'acord amb la gravetat dels símptomes i el nivell d'ajuda que precisen els afectats, s'han descrit 3 graus diferents d'afectació (Grau 1, requereix ajuda, Grau 2, precisa força ajuda, Grau 3 requereix molta ajuda). Cal també especificar si s'acompanyen o no de

discapacitat intel·lectual, si presenten dificultats en el llenguatge, si estan associats a patologia mèdica o genètica o a un factor ambiental conegut, si estan associats a un altre trastorn del desenvolupament neurològic mental o del comportament.

3.3 Trastorns del desenvolupament del llenguatge i la comunicació, d'atenció o d'aprenentatge

Els alumnes que tenen necessitats de suport específic educatiu per trastorns del desenvolupament del llenguatge i la comunicació, d'atenció o d'aprenentatge poden ser:

Trastorns del desenvolupament del llenguatge i la comunicació: dificultats moderades en la parla i el llenguatge, com ara en l'articulació, la veu o la fluïdesa o en l'adquisició del llenguatge oral (retard moderat del llenguatge) a causa de deficiències de la comprensió, la producció o les capacitats del llenguatge, que estan per sota del que s'espera per a la seva edat. Tenen intenció comunicativa i presenten un desfasament en el desenvolupament típic del llenguatge oral. Aquesta dificultat no és deguda a anomalies neurològiques ni a deteriorament sensorial, discapacitat intel·lectual o factors ambientals. Un diagnòstic clínic, un informe logopèdic o dels serveis d'orientació educativa, social i professional ha de determinar aquest tipus de trastorn. Inclou trastorn fonològic o disfèmies moderades, disfonies greus, retard del llenguatge, inici tardà, mutisme selectiu. També es poden presentar dificultats moderades en la comunicació social: alumnes amb dificultats persistents en l'ús social de la comunicació verbal i no verbal que tenen dificultats en les escales pragmàtiques i presenten dificultat per utilitzar el llenguatge amb finalitats socials, adaptar la comunicació per ser congruents amb el context, seguir les regles de conversa i entendre els missatges implícits. Prèviament, aquests alumnes han rebut suport almanco durant sis mesos i mostren resistència a la millora de les habilitats comunicatives i lingüístiques, orals o escrites.

Trastorns d'atenció: alumnes que presenten un patró persistent d'inatenció i/o hiperactivitat i impulsivitat que interfereix amb el seu funcionament o desenvolupament i que presenta els criteris diagnòstics del DSM-5. Un diagnòstic clínic, mèdic, de serveis socio-sanitaris o serveis especialitzats ha de determinar aquest tipus de trastorn, amb un informe que així ho evidencii.

Dificultats específiques de l'aprenentatge: alumnes que prèviament, han rebut suport almanco durant sis mesos i mostren resistència a la millora de les habilitats comunicatives i lingüístiques, orals o escrites. Un diagnòstic clínic, un informe logopèdic o dels serveis d'orientació educativa, social i professional ha de determinar aquest tipus de trastorn. Presenten alguna de les següents particularitats:

- Dificultats d'aprenentatge relacionades amb la lectura i l'escriptura (per exemple, dislèxia).
- Dificultats d'aprenentatge relacionades amb les matemàtiques.

3.4 Condicions personals especials o història escolar

Els alumnes que tenen necessitats de suport específic educatiu per condicions personals especials o història escolar necessiten mesures de suport addicionals per alguna de les circumstàncies següents:

1. Condicions de salut, tant física com emocional per:
 - ★ Estar hospitalitzats.
 - ★ Trobar-se en situació de convalescència perllongada o intermitent en el domicili particular.
 - ★ Patir una malaltia crònica.
 - ★ Patir malalties que comprometen el normal desenvolupament de l'infant de zero a tres anys.
2. Discapacitat auditiva, visual, motriu i/o intel·lectual que no requereix mesures intensives de suport.
3. Trastorn de l'espectre autista que no requereix mesures intensives de suport.

3.5 Necessitats d'inclusió social

Els alumnes que requereixen ajustaments de l'entorn addicionals per dificultats d'aprenentatge derivades de necessitats d'inclusió social pot ser per:

a) Incorporació tardana al sistema educatiu espanyol: alumnes en edat d'escolarització obligatòria que s'incorporen de forma tardana al sistema educatiu espanyol. Serà necessari que aquests alumnes participin en programes específics d'acollida. El termini

màxim de permanència en aquesta categoria serà d'un any. Reuneixen, almanco, una de les circumstàncies següents:

- Procedeixen d'altres països i desconeixen les dues llengües oficials. Procedeixen d'altres països i desconeixen una de les dues llengües oficials.

- No han estat escolaritzats o han assistit a espais no autoritzats.

- Es reincorporen al sistema educatiu espanyol després de dos o més cursos escolars.

b) Desconeixement greu d'una o de les dues llengües d'aprenentatge: alumnes amb un desconeixement greu de les llengües d'aprenentatge, que rep un suport educatiu complementari i a més no compleix les característiques de la categoria d'incorporació tardana. En les etapes obligatòries, serà necessari que aquest alumnat participi en programes específics per a l'aprenentatge de les llengües. El termini màxim de permanència en aquesta categoria serà de dos anys. Ens referim a alumnes que presenten alguna de les característiques següents:

- ★ Han estat considerats IT durant un any i encara continuen desconeixent les llengües d'aprenentatge.

- ★ Procedeixen d'altres comunitats autònomes i desconeixen la llengua catalana.

- ★ Resideixen a les Illes Balears i desconeixen una o les dues llengües oficials.

c) Situació de vulnerabilitat socioeducativa: alumnes amb necessitats educatives derivades d'un entorn sociofamiliar vulnerable per circumstàncies de caràcter social, econòmic, cultural i geogràfic, com, per exemple, alumnes que són víctimes de violència de gènere, que pertanyen a col·lectius socialment estigmatitzats, amb famílies amb manca d'expectatives educatives, o que es troben en situació d'adopció, acolliment, protecció, tutela i internament per mesures judicials, escolarització irregular, entre d'altres. Aquests alumnes requereixen intensificar els ajustos proposats, tot i haver rebut mesures de suport almanco durant sis mesos (excepte l'alumnat d'educació infantil on no es tindran en compte els sis mesos).

3.6 *Altes capacitats intel·lectuals*

Els alumnes d'altres capacitats intel·lectuals posseeixen un elevat nombre d'aptituds i destreses o el potencial necessari per assolir-les, comparats amb els altres individus de la seva mateixa edat, experiència o entorn. Com a resultat solen obtenir un rendiment

intel·lectual i/o acadèmic més alt i es pot manifestar en algun talent específic. S'hi inclouen:

a) Superdotació intel·lectual: alumnes a partir dels tretze anys que disposen d'un nivell elevat de recursos en capacitats cognitives i aptituds intel·lectuals, com ara raonament lògic, gestió percentual, gestió de memòria, raonament verbal, raonament matemàtic i aptitud espacial.

b) Talent simple o complex: alumnes que mostren una elevada aptitud o competència en un àmbit específic, com el verbal, el matemàtic, el lògic, el creatiu, el musical o l'esportiu, entre d'altres. Les combinacions de diverses aptituds específiques donen lloc a talents complexos.

c) Precocitat intel·lectual: alumnes menors de tretze anys que presenten les característiques esmentades per a la superdotació intel·lectual i per als talents simples o complexos, les quals una vegada que s'assoleixi la maduració de la seva capacitat intel·lectual, poden confirmar-se o no.

d) Doble o triple excepcionalitat: alumnes que presenten altes capacitats intel·lectuals i, alhora, una o més dificultats o trastorns específics associats.

4. MESURES ORDINÀRIES DE SUPORT

Segons el Decret 39/2011 pel qual es regula l'atenció a la diversitat i l'atenció educativa als centres educatius no universitaris sostinguts amb fons públics, el centre ha d'articular les mesures generals d'atenció a la diversitat, és a dir, totes les accions i estratègies que posa en funcionament i que faciliten:

a) L'accessibilitat i la participació dels alumnes en el procés d'aprenentatge, garantint-los l'atenció educativa i amb els principis de no-discriminació i d'inclusió com a valors fonamentals.

b) La permanència dels alumnes en el sistema educatiu.

c) L'optimització i la flexibilització dels recursos i l'aplicació de les mesures de suport necessàries.

d) La coordinació interna i externa, l'adopció d'iniciatives de caràcter socioeducatiu, amb la participació de professionals que donin una visió més àmplia de la comunitat escolar, i les accions orientades a la col·laboració del centre amb el seu entorn i amb les famílies, amb especial atenció a les famílies dels alumnes en situació de risc d'exclusió social o d'abandonament escolar.

e) El reforç de l'acció tutorial i orientadora.

Són mesures ordinàries de suport les estratègies organitzatives i metodològiques que possibiliten l'adequació del currículum al context sociocultural del centre i a les característiques dels alumnes, amb l'objectiu d'eliminar barreres a l'aprenentatge i fomentar la participació.

Les mesures ordinàries de suport tenen com a finalitat proporcionar una atenció adequada a cada alumne per tal que assoleixi els objectius i, si és el cas, les competències bàsiques de cada etapa.

La decisió d'adoptar una o unes determinades mesures ordinàries de suport en un grup o en un alumne correspon a l'equip docent, juntament amb el cap d'estudis, amb l'assessorament, si cal, del servei d'orientació educativa.

Els centres docents han de dur a terme adaptacions curriculars (AC) quan sigui necessari, a fi de facilitar l'accessibilitat al currículum i atendre les necessitats de tots els alumnes.

Es consideren mesures ordinàries les següents:

a) Les adaptacions curriculars no significatives, que són les modificacions dels elements del currículum que no afecten el grau de consecució dels objectius generals ni de les competències bàsiques.

b) Les adaptacions d'accés al currículum, que són les modificacions que faciliten i possibiliten el desenvolupament curricular i que es refereixen als elements organitzatius, als recursos de tot tipus i a l'optimització d'aquests.

Els referents de l'adaptació curricular són els objectius generals i les competències bàsiques de l'etapa. És responsabilitat de l'equip docent elaborar-la, aplicar-la, fer-ne el seguiment i avaluar-la sota la coordinació del tutor. En determinats casos es pot recórrer a l'assessorament específic del servei d'orientació.

A més de les adaptacions curriculars, els centres docents, en la planificació de l'atenció a la diversitat, han d'adoptar com a mesures els agrupaments flexibles, el suport en grups ordinaris, els desdoblaments de grup, les mesures de reforç i altres programes de tractament personalitzat per als alumnes amb necessitats específiques de suport educatiu, entre altres. A l'etapa d'educació secundària obligatòria, són mesures ordinàries de suport els programes que condueixen a l'obtenció del títol de graduat en educació secundària obligatòria o els que proporcionen una capacitació professional. Als ensenyaments reglats postobligatoris i als de règim especial s'han de preveure les adaptacions d'accés i les adaptacions curriculars no significatives per a tots els alumnes, a fi que puguin obtenir la titulació corresponent.

4.1 Agrupaments flexibles

Des de fa anys, en aquest centre, s'ha aplicat el recurs de l'agrupament flexible. Això suposa que el nombre d'alumnes per atendre dins l'aula es redueix. El perfil i la distribució dels alumnes de cada subgrup és decidit pels criteris aprovats a cada departament.

A 1r d'ESO s'han creat tres subgrups de cada dos grups de referència, per atendre millor cada necessitat.

Tots els grups d'anglès, es desdoblen a l'ESO en totes les seves hores. També es desdoblen a una de les seves hores els grups de Geografia, Biologia i Música a 1r d'ESO, De física i Química i tecnologia a 2n d'ESO, i de Biologia, Física i Química i Tecnologia a 3r d'ESO. A 4t d'ESO i batxillerat hi ha desdoblaments d'una de les hores a Biologia i Física i Química, quan el grup passa de vint alumnes, i hi ha desdoblaments d'una hora d'anglès de batxillerat.

A 2n d'ESO de matemàtiques hi ha una hora en la qual els alumnes compten amb un segon professor que treballa amb alumnes que destaquen a la matèria.

4.2 Suport dins l'aula

A l'hora d'establir els suports i la seva organització dins l'aula ordinària, s'han de prioritzar les necessitats que presenta cada grup per tal de fer més efectiva aquesta atenció educativa ordinària. Aquesta tasca correspon a la caporalia d'estudis amb la col·laboració del departament d'orientació. Excepcionalment, i justificadament, es podrà dur a terme puntualment suports fora de l'aula amb la finalitat de poder reforçar més específicament els continguts del programa que s'està duent a terme a l'aula ordinària..

Actualment, els suports dins l'aula es duen a terme als cursos de 1r i 2n d'ESO a les següents assignatures: Llengua catalana, llengua castellana, matemàtiques i educació física.

4.3 Reforç extraescolar

Els dimarts i dijous de 14:00 a 15:00 i els dimecres horabaixa, el centre ofereix repàs als alumnes que ho demanen de Castellà, català, matemàtiques i anglès, així com de Física i Química. Així mateix, la biblioteca del centre roman oberta el dimecres, per si es vol aprofitar per disposar d'aquest espai.

Els orientadors de centre també ofereixen sessions d'atenció psicopedagògica a alumnes que ho demanen.

Programa d'acompanyament escolar

Els darrers anys el programa d'acompanyament PAE, a diferències dels reforços ordinaris, es preveu com una manera de donar eines, recolzament i reforç emocional a determinat alumnat que ho necessita. Cada hivern comptem amb tres grups, d'entre set i deu alumnes, amb professors del propi centre, els qual venen hora i mitja, dos cops per setmana.

També demanem un parell de grups a l'estiu. Durant el mes de juliol, l'alumnat que necessita un reforçament de les seves habilitats acudeix al centre, per preparar millor la seva reincorporació el curs següent.

4.4 Mesures adreçades als alumnes d'incorporació tardana al sistema educatiu o amb desconeixement greu d'una de les dues llengües oficials.

La incorporació tardana al sistema educatiu espanyol es refereix a:

1. alumnes amb edat d'escolarització obligatòria que s'incorporen de forma tardana al sistema educatiu espanyol. Serà necessari que aquests alumnes participin en programes específics d'acollida. El termini màxim de permanència en aquesta categoria serà d'un any. Reuneixen, almanco, una de les circumstàncies següents:
2. Alumnes que procedeixen d'altres països i desconeixen les dues llengües oficials. Procedeixen d'altres països i desconeixen una de les dues llengües oficials.
3. Alumnes que no han estat escolaritzats o han assistit a espais no autoritzats.
4. Alumnes que es reincorporen al sistema educatiu espanyol després de dos o més cursos escolars.

En el cas de desconeixement greu d'una o de les dues llengües d'aprenentatge: Són alumnes que reben un suport educatiu complementari i a més no compleixen les característiques de la categoria d'incorporació tardana. En les etapes obligatòries, serà necessari que aquest alumnat participi en programes específics per a l'aprenentatge d les llengües. El termini màxim de permanència en aquesta categoria serà d dos anys. Aquests són els alumnes que

- ❖ Han estat considerats IT durant un any i encara continuen desconeixent les llengües d'aprenentatge.
- ❖ Procedeixen d'altres comunitats autònomes i desconeixen la llengua catalana.
- ❖ Resideixen a les Illes Balears i desconeixen una o les dues llengües oficials.

Programa d'acollida lingüística i social PALIC- Les hores dedicades al programa serveixen perquè els alumnes nouvinguts rebin unes hores d'ensenyament de llengua catalana i d'adaptació a un nou context sociocultural. En el pla lingüístic de centre es desenvolupen les característiques i objectius d'aquest programa..

4.5 Mesures adreçades als alumnes amb altes capacitats

Els centres amb alumnes amb necessitats específiques de suport educatiu associades a altes capacitats han d'adoptar estratègies metodològiques i d'ensenyament-aprenentatge per ampliar i enriquir els continguts i les activitats, així com altres mesures específiques adequades a cada situació.

Aquestes mesures poden ser de caràcter ordinari o específic d'ampliació curricular.

Una altra mesura específica de suport és la flexibilització de la durada de l'educació bàsica i dels ensenyaments postobligatoris en determinats casos.

Per una banda, en el centre apliquem el protocol de detecció d'altres capacitats cada curs, durant el segon trimestre a primer d'ESO.

Per una altra banda, les mesures educatives per aquest tipu d'alumnat s'apliquen de manera personalitzada després d'haver tingut entrevistes individuals amb cadascun d'ells.

Contemplem les mesures següents:

- Enriquiment curricular pactat a assignatures concretes.
- Classroom específic per a alumnes amb ACI on poden trobar material complementari relacionat amb totes les matèries, així com diverses informacions d'interès.
- Possibilitat d'avançar un curs.
- Tenir en compte els alumnes ACI a l'hora de programar els grups de desdoblaments.
- Coordinacions tutors-PT-orientació-família

5. MESURES ESPECÍFIQUES DE SUPORT

Són actuacions que permeten ajustar la resposta educativa de forma més personalitzada, de manera limitada a algun àmbit en particular, puntual o temporal, al temps que es focalitza la intervenció en aquells aspectes del procés d'aprenentatge en què es detecten necessitats i que poden comprometre el desenvolupament personal i escolar d'aquells alumnes amb circumstàncies personals singulars o de vulnerabilitat socioeducativa.

Així mateix, les mesures de suport intensives són actuacions extraordinàries adaptades a la singularitat dels alumnes amb necessitats educatives especials, que ajusten la resposta educativa de forma integral i global, amb una freqüència regular i sense límit temporal, quan les mesures universals i addicionals no han estat suficients. Han de tenir presents els ajustos oportuns dels elements del currículum.

5.1 Adaptacions curriculars significatives

Són adaptacions curriculars significatives (ACS) les que s'aparten de manera substancial o significativa dels elements del currículum i afecten el grau de consecució dels objectius establerts per a cada etapa i, si és el cas, de les competències bàsiques. Les adaptacions curriculars significatives es consideren una mesura de suport específic. Les adaptacions curriculars significatives es poden aplicar als alumnes amb necessitats educatives especials a l'educació infantil i a l'educació bàsica.

Les ACS s'han de concretar al llarg del curs i s'han de reflectir en un document específic que ha de formar part de l'expedient acadèmic de l'alumne.

5.2 Programes de diversificació curricular

El programa de diversificació curricular (PDC) està orientat a la consecució del títol de Graduat en Educació Secundària Obligatòria per part dels alumnes que presentin dificultats rellevants d'aprenentatge després d'haver rebut, en el seu cas, mesures de suport en el primer o segon curs d'aquesta etapa, o als qui aquesta mesura d'atenció a la diversitat els sigui favorable per a l'obtenció del títol.

La implementació d'aquest programa ha de comportar l'aplicació d'una metodologia específica a través d'una organització del currículum en àmbits de coneixement, activitats pràctiques i, en el seu cas, matèries, diferent a la que s'estableix amb caràcter general, per assolir els objectius de l'etapa i desenvolupar les competències establertes en el perfil de sortida. Els objectius i continguts treballats són els mateixos que els dels grups ordinaris, així com els criteris d'avaluació i promoció.

En el nostre centre tenim un grup de 3r i un grup de 4t.

5.3 Programes d'escolarització compartida

Els Programes d'Escolarització Compartida van destinats a alumnes d'ESO de 14 a 16 anys, amb dificultats greus d'adaptació a l'entorn derivades de condicions especials de caràcter educatiu, social, personal o familiar, i en situació de risc d'exclusió escolar i/o social, per als quals s'aconsella la realització d'una part de l'horari lectiu en entorns laborals externs als centres educatius corresponents, on desenvolupin un programa socioformatiu.

Els programes d'escolarització compartida són de caràcter transitori i han de facilitar la reincorporació de l'alumne a l'activitat acadèmica i/o formativa.

Els objectius són:

- Facilitar que l'alumne no abandoni l'activitat acadèmica i/o formativa
- Atendre les necessitats educatives específiques de caràcter socioeducatiu de l'alumnat amb risc d'exclusió escolar i/o social per al qual, mitjançant les mesures que prèviament ha aplicat el centre, no s'han obtingut els resultats desitjats.

Les modalitats del Programes d'Escolarització Compartida (PEC) són el PISE i l'ALTER.

Per al desenvolupament dels PISE la Conselleria d'Educació, Cultura i Universitat té signats convenis de col·laboració amb les Administracions Locals. El perfil dels alumnes PISE és alumnat en perill d'abandonament degut a diferents motius, tot i que assisteix a classe de forma més o menys regular, i que presenta rebuig cap a l'escola, una forta desmotivació, fracàs escolar, o altres circumstàncies que afecten de manera important al seu comportament i rendiment.

Per al desenvolupament de la modalitat ALTER, és la Conselleria de Família i Serveis Socials l'entitat que té signat un conveni de col·laboració amb la Conselleria d'Educació. Les característiques que han de presentar els alumnes per tal de poder ser admesos al programa són les següents:

- Alumnat absentista, desescolaritzat o no, que tengui expedient obert als Serveis Socials, o a altres serveis d'atenció al menor en situació de risc escolar i/o social.
- Alumnat desescolaritzat detectat pels Serveis Socials o per altres recursos socioeducatius que intervenen en menors en situació de risc social i/o escolar, que sigui proposat per entrar a la modalitat ALTER una vegada escolaritzat.
- Alumnat amb desajustaments de conducta greu de manera reiterada i contínua que posi en perill la convivència del centre.
- Alumnat amb rebuig al centre educatiu però que manifesti algun interès per a una formació més pràctica i funcional vinculada amb el món professional i laboral.

6. AVALUACIÓ PSICOPEDAGÒGICA

La valoració i la identificació de les necessitats de suport educatiu correspon als serveis d'orientació educativa, social i professional, que realitzen una avaluació psicopedagògica i social i especifiquen la intensitat i les mesures de suport més adients. En l'informe que resulta d'aquesta avaluació han de constar les orientacions per elaborar els ajustos corresponents en els casos en què és necessari.

- Aquesta valoració s'ha d'actualitzar en la mesura que ho requereixi l'evolució personal i educativa de l'alumnat i ha de tenir en compte, entre d'altres, els següents aspectes:
- Les fortaleeses de l'alumne.
- La modalitat d'aprenentatge més eficaç.
- Les barreres que interfereixen en la seva capacitat d'aprendre i que limiten el seu accés, presència i participació en les situacions d'aprenentatge.
- Les necessitats educatives que presenta.
- El grau, la intensitat i els tipus de suport educatiu que requereix.

Per tal de garantir la inclusió de tot l'alumnat s'han de designar i definir les necessitats de suport educatiu, que no defineixen la persona, sinó les condicions temporals o permanents en què es troba, per tal de poder ajustar millor les mesures i els suports educatius.

L'avaluació psicopedagògica i social, més enllà de centrar-se únicament en la determinació de les NESE dels alumnes ha d'oferir una proposta d'atenció educativa, així com orientacions clares i útils per a aconseguir el major ajust possible de la resposta que, des del centre educatiu i des de l'equip docent, es pugui oferir.

Si aquesta atenció educativa implica ajustos curriculars a causa de la necessitat d'una intensitat alta de suport, és necessari que l'informe d'avaluació psicopedagògica i social reculli la proposta d'aplicació d'aquesta mesura. De la mateixa manera, s'hi ha de fer constar aquells recursos personals i/o materials específics que necessita l'alumne.

També s'han d'oferir orientacions per a les famílies sobre els aspectes més rellevants del context familiar i social que incideixen en el desenvolupament de l'alumne i en el procés d'aprenentatge. Tot i que la família haurà col·laborat en el procés, una vegada realitzada l'avaluació psicopedagògica i social, se li han d'explicar detalladament els resultats i la resposta educativa proposada.

Paral·lelament a la detecció de necessitats, l'equip docent, coordinat pel professor tutor, ha d'iniciar la resposta educativa, la qual s'ha d'anar adaptant segons el procés de confirmació o d'avaluació psicopedagògica.

Les necessitats educatives detectades en cada alumne s'han d'atendre mitjançant les mesures ordinàries de suport especificades prèviament. En els casos en què aquestes mesures no siguin suficients, s'ha de continuar analitzant i investigant, a fi d'identificar i valorar les mesures específiques que puguin ser més adequades.

Els professors de suport han d'identificar i valorar les necessitats específiques de suport educatiu, sota la coordinació dels serveis d'orientació i amb la corresponsabilitat de l'equip docent. En determinats casos, i quan els protocols així ho determinin, es col·laborarà amb els serveis de salut i altres serveis externs que siguin necessaris.

Aquestes mesures, que ha de posar en pràctica l'equip docent, han d'anar encaminades a aconseguir que aquests alumnes puguin assolir el màxim desenvolupament de les seves capacitats i, en tot cas, els objectius i les competències bàsiques que s'estableixen amb caràcter general per a tots els alumnes. A més, s'han d'anar revisant i adequant mitjançant el procés de seguiment de l'evolució dels alumnes.

Correspon al professor de cada una de les àrees o matèries, amb la col·laboració del personal de suport i sota les orientacions del servei d'orientació educativa, programar i aplicar les adaptacions curriculars i enriquir-les quan aquestes siguin les mesures pertinents.

Correspon a l'orientador educatiu, a partir de les conclusions de l'informe psicopedagògic, proposar la modalitat d'escolarització i reflectir-la en el dictamen.

Aquest pla ha estat aprovat pel Claustre del professorat de l'institut a la sessió ordinària celebrada en data de 22 de novembre de 2023.

Aquest pla ha estat aprovat pel Consell Escolar de l'institut a la sessió ordinària celebrada el 22 de novembre de 2023.

Vist i plau,
El director,

La secretària,

Miquel Cereceda Reus

Glòria Coll Sabrafin