



**IES CAP DE LLEVANT**

**PROJECTE EDUCATIU  
DE CENTRE**

***APRENEM, CONSTRUÏM, CREIXEM***

Aspectes pedagògics aprovats pel Claustre el 5 de juny de 2023

Aprovat pel Consell Escolar el 12 de juny de 2023

**ÍNDEX**

<b>1. INTRODUCCIÓ</b>	<b>3</b>
<b>2. TRETOS D'IDENTITAT</b>	<b>3</b>
<b>3. CARACTERÍSTIQUES DE L'ENTORN</b>	<b>5</b>
<b>4. OFERTA EDUCATIVA</b>	<b>5</b>
<b>5. EL PROPÒSIT DE L'EDUCACIÓ</b>	<b>6</b>
<b>6. LES PRÀCTIQUES D'APRENTATGE</b>	<b>9</b>
<b>7. L'AVUACIÓ</b>	<b>10</b>
<b>8. L'ORGANITZACIÓ DEL CENTRE</b>	<b>11</b>
<b>9. DIFUSIÓ, SEGUIMENT I AVUACIÓ DEL PEC</b>	<b>15</b>

## 1. INTRODUCCIÓ

El **Projecte Educatiu de Centre (PEC)** de l'IES Cap de Llevant que es planteja a continuació vol ser un instrument que concreti de forma clara les **intencions educatives consensuades** per la nostra comunitat educativa i serveixi per donar sentit i orientar el conjunt de les activitats del centre.

El PEC que es presenta parteix de la implicació de tota la comunitat educativa a través d'una dinamització feta des de la comissió del grup impulsor del Programa de millora i transformació de centres (PMT) i amb l'assessorament de la xarxa PMT. El document resultant és **fruit d'un procés participatiu** que es va planificar dins el curs 2020-21 i que es va dur a terme durant tot el curs 2021-22 per, posteriorment, dins del curs 2022-23, elaborar la redacció per part de l'equip de PMT, amb una revisió conjunta final de tota la comunitat educativa.

El nostre projecte educatiu es fonamenta en el **marc d'escola avançada**, que agrupa **quatre eixos** interconnectats i interdependents: un **propòsit** dirigit a desenvolupar competències per a la vida; unes **pràctiques d'aprenentatge** basades en el coneixement de com les persones aprenen; una **avaluació** competencial i global amb mecanismes formatius que contribueixen a l'aprenentatge; i una **organització** autònoma i oberta, capaç de l'autoreflexió i d'actualitzar-se.



El PEC ens ha de **servir de guia** per conduir-nos cap a un centre que treballi cada dia perquè tothom senti que té un lloc, trobi el seu potencial, aprengui des de la reflexió amb esperit crític i fomenti la creativitat; per generar un espai on es convisqui de forma amable i respectuosa i on es potenciï una ciutadania responsable que cerqui la millora de l'entorn. Fonamentalment, **construir una comunitat amb mentalitat de creixement**, amb ganes de continuar aprenent i preparada per afrontar els reptes que segur el futur ens planteja.

## 2. TRETOS D'IDENTITAT

La línia que segueix el centre neix d'uns trets d'identitat que, en essència, ens caracteritzen com a institució escolar, i que són els següents:

- **Convivència.** El foment de la convivència com a relació constructiva entre tots els membres de la comunitat educativa i la resolució dels conflictes a través del diàleg.
- **Inclusió.** El treball amb l'alumnat per tal que arribi a potenciar al màxim les seves capacitats, donant resposta a la diversitat i aconseguint que cada un rebi l'atenció que necessiti en cada moment.

- **Educació integral.** L'educació en valors com a part indiscutible de la formació integral de la persona i la presa de consciència individual i col·lectiva davant dels temes que preocupen a la nostra societat.
- **Pensament crític.** Una educació en autonomia per potenciar persones segures de si mateixes i amb capacitat de tenir un pensament crític.
- **Autoconeixement.** La potenciació del coneixement d'un mateix per arribar a reconèixer-se positivament com a persona individual, amb les seves particularitats i amb els necessaris recursos per a desenvolupar-se favorablement en la societat.
- **Renovació pedagògica.** La implicació del professorat amb l'impuls i el manteniment de les actuacions metodològiques, des d'una línia de renovació pedagògica, alimentant des de la seva filosofia un compromís professional de formació constant i contínua.
- **Treball en equip.** La capacitat de participar proactivament en un grup en la persecució d'una meta comú, enriquint tant el treball conjunt com les necessitats individuals des de la cooperació i la responsabilitat.
- **Entorn.** La integració i la identificació plena del nostre centre amb el seu entorn i la col·laboració amb les seves institucions, públiques i privades, a fi d'establir una comunicació permanent que resulti profitosa.

Així mateix, tenint ben present tots els anteriors, ens caracteritzen significativament també els següents trets d'identitat:

- **Democràcia.** La llibertat de pensament i d'expressió, el respecte a les idees dels altres, dins del marc definit pels valors democràtics, i el foment de l'exercici de la responsabilitat a través de la col·laboració i la participació activa de tots els estaments del centre en la tasca pedagògica i educativa.
- **Pluralitat.** La no discriminació per raó d'ètnia, orientació o identitat sexual, capacitat, religió, convicció, situació socioeconòmica o qualsevol altra circumstància o condició i l'aposta ferma per la coeducació.
- **Aconfessionalitat.** La laïcitat i el respecte a totes les religions i creences de la comunitat educativa, sempre que no suposin entrar en contradicció amb els drets i llibertats de tothom.
- **Llengua.** La consideració del català com a vehicle d'expressió normal, tant en les activitats internes del centre com en les de projecció externa, adoptant una actitud oberta i respectuosa amb totes les llengües, per tal de contribuir que el nostre alumnat sigui plurilingüe i tingui una visió àmplia del món.
- **Cultura digital.** Les actituds positives cap a l'ús racional i positiu dels recursos digitals, afavorint els coneixements i les destreses que es requereixen en la societat actual.
- **Sostenibilitat.** La sensibilització envers una societat sostenible, amb consciència mediambiental i amb respecte al patrimoni col·lectiu.
- **Recursos.** L'optimització dels diversos recursos disponibles en tots els àmbits i la transparència en la seva gestió.

### 3. CARACTERÍSTIQUES DE L'ENTORN

L'IES Cap de Llevant va començar el seu primer curs el 1994-95 i s'ubica en un edifici que va ser inaugurat el 16 de gener de 1995. L'institut es troba als afores de Maó, al costat de la carretera que uneix Maó amb Sant Lluís. Compta amb una superfície construïda de 6.136 m<sup>2</sup> en una parcel·la de 12.746 m<sup>2</sup>. El centre es distribueix en un edifici en forma d'ela amb planta baixa, primera i segona planta, més un edifici annex destinat a gimnàs.

Cal destacar que es comparteix l'edifici amb l'Escola Oficial d'Idiomes de Maó. A més, tenim una sala d'actes polivalent de 368 m<sup>2</sup> que utilitzam de forma conjunta amb l'IES Pasqual Calbó i Caldés.

Per tenir una contextualització de comunitat educativa, a continuació, s'esmenten una sèrie de dades que fan referència al curs 2022-23.

El centre ha incrementat el número d'alumnat i, en els darrers cursos, ha sobrepassat amb escreix el miler. La matrícula és de 1171 alumnes. Si es fa la distribució de l'alumnat per etapes trobam 552 a l'ESO (47%), 186 a batxillerat (16%), 415 a FP (35%) i 10 a EERE (1%) i 8 al certificat de professionalitat (1%).

Si ens fixam en la procedència de l'alumnat, es veu clarament que l'alumnat d'ESO i batxillerat prové gairebé en la seva totalitat dels municipis de Llevant, mentre que l'alumnat d'FP, EERE i certificats de professionalitat, a causa de la seva oferta única a nivell de l'illa, prové de tots els municipis. En nombres absoluts, els tres municipis d'on tenim més procedència són Maó (47%), Sant Lluís (19%) i Es Castell (16%).

L'edat de l'alumnat es troba dins de la franja habitual per a cada etapa educativa, però s'ha d'assenyalar que en les etapes postobligatòries d'FP, EERE i certificats de professionalitat, s'abraça un rang d'edat molt ampli.

Tot i trobar entre el nostre alumnat i les seves famílies realitats molt diverses, a nivell general tenim un índex socioeconòmic i cultural (ISEC) just un poc per sobre (+0,2) de la mitjana de les Illes Balears.

Pel que fa al personal docent ens trobam amb una quota de 120'5 jornades amb un total de 130 persones. Hi ha 96 places creades en plantilla orgànica (80% de la quota) amb 63 d'ocupades (52% de la quota). I, quant al personal no docent, tenim 11 persones distribuïdes de la següent manera: 3 a l'oficina, 3 a consergeria i 5 com a personal de neteja.

### 4. OFERTA EDUCATIVA

A l'IES Cap de Llevant s'imparteix la següent oferta educativa:

❖ Educació secundària obligatòria (en torn de matí)

A tots els nivells de l'etapa s'oferta el programa de currículum integrat emmarcat en un conveni entre el Ministeri d'Educació espanyol i el British Council anglès on, en la seva adaptació de normativa a les Illes Balears, contempla que l'alumnat tindrà l'anglès com a llengua vehicular en un terç del seu horari lectiu.

❖ Batxillerat (en torn de matí), de tres modalitats:

- ⇒ Modalitat de Ciències i tecnologia.
  - ⇒ Modalitat d'Humanitats i ciències socials.
  - ⇒ Modalitat General.
- ❖ Formació professional, tant de cicles formatius de grau bàsic (CFGB), com de grau mitjà (CFGM), com de grau superior (CFGS), distribuït entre quatre famílies professionals:
    - Família professional d'Activitats físiques i esportives:
      - CFGM de Guia natural i de temps lliure (en torn de matí).
      - CFGS d'Ensenyament i animació socioesportiva (en torn de matí).
    - Família professional d'Imatge personal:
      - CFGB de Perruqueria i estètica (en torn de matí).
      - CFGM de Perruqueria i cosmètica capil·lar (en torn de matí).
      - CFGS d'Estilisme i Direcció de perruqueria (en torn de capvespre).
    - Família professional de Sanitat:
      - CFGM de Cures auxiliars d'infermeria -LOGSE- (en torn de matí i en torn de capvespre).
      - CFGS de Laboratori clínic i biomèdic (en torn de capvespre).
    - Família professional de Serveis socioculturals i a la comunitat:
      - CFGM d'Atenció a persones en situació de dependència (en torn de capvespre).
      - CFGS d'Educació infantil (en torn de capvespre).
      - CFGS d'Integració social (en torn de capvespre).
  - ❖ Ensenyaments esportius de règim especial (EERE) (en torn de capvespre).
  - ❖ Certificats de professionalitat -ofertes puntuals- (en torn de capvespre).

## 5. EL PROPÒSIT DE L'EDUCACIÓ

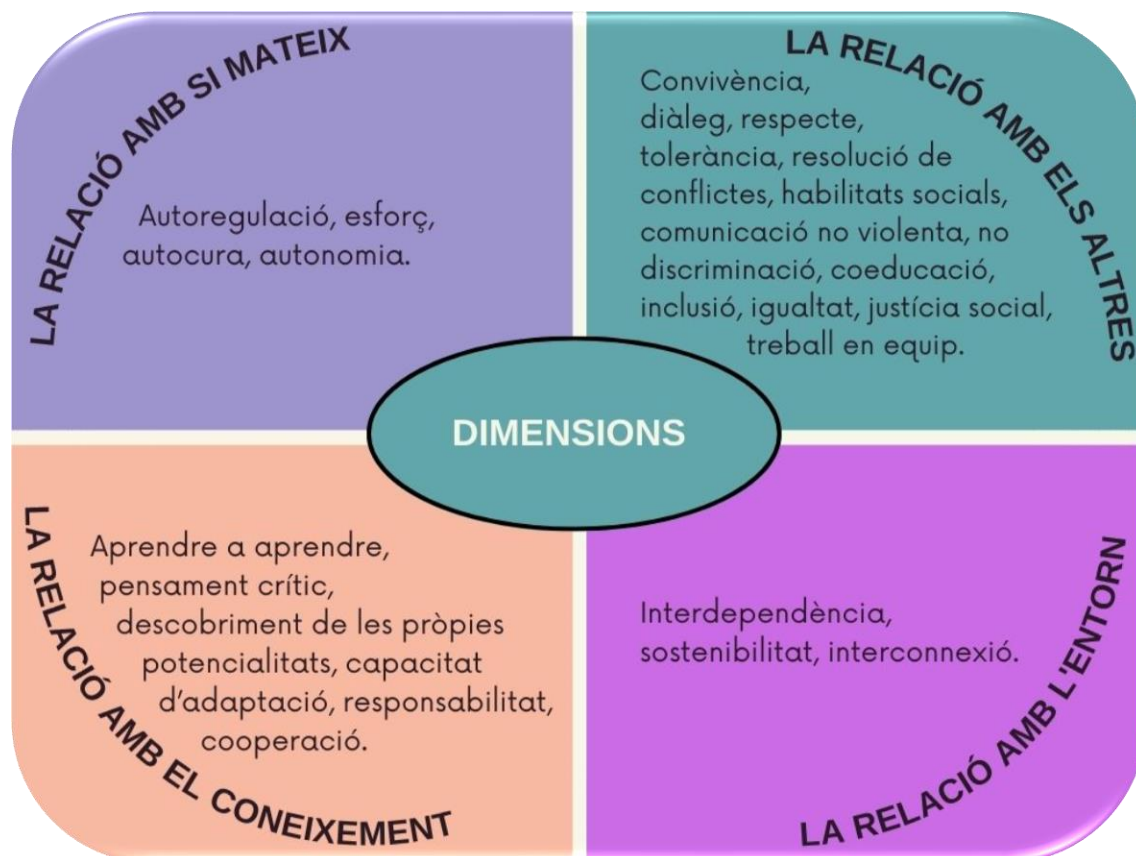
Fonamentalment, el propòsit de l'educació a l'IES Cap de Llevant és **l'educació integral de l'alumnat**. Per tant, per possibilitar aquest propòsit és necessari emprar el concepte de relació i lligar-ho amb **quatre dimensions** bàsiques pel desenvolupament global a nivell personal del nostre alumnat: la **relació amb si mateix**, la **relació amb els altres**, la **relació amb el coneixement**, i la **relació amb l'entorn**. Aquestes dimensions ens permeten donar resposta als valors i objectius que la nostra comunitat educativa prioritza.

Així mateix, aquestes quatre dimensions són congruents amb els anomenats **quatre pilars de l'aprenentatge** que són: **aprendre a ser**, **aprendre a conèixer**, **aprendre a fer** i **aprendre a conviure**. Aquests quatre pilars representen una referència significativa per poder portar a terme el desenvolupament del currículums.

Igualment, les dimensions plantejades ofereixen un marc adequat per a una educació centrada en desenvolupar **competències per a la vida** i també per a contribuir als objectius del desenvolupament sostenible (ODS) plantejats per la pròpia ONU.

Sens dubte, en la base d'un projecte col·lectiu hi ha la coherència, no en les declaracions, sinó en el que fem dia rere dia. Per açò és fonamental que les persones que acompanyen el procés educatiu, tant professorat com famílies, com també el personal no docent i el propi alumnat, tinguin molt present els valors i treballin conjuntament per assolir els objectius que es proposin.

Tot seguit, i de forma relacionada amb les quatre dimensions plantejades anteriorment, descrivim els **valors** i **objectius clau** que la comunitat educativa, de forma consensuada, considera que han de ser les pedres angulars de l'educació del nostre centre.



#### ❖ LA RELACIÓ AMB SI MATEIX

En el camí d'un desenvolupament personal positiu és fonamental establir una relació satisfactòria amb un mateix.

La nostra comunitat educativa considera que s'ha de promoure l'autoconeixement, dedicant temps i energia per tal que l'alumnat descobreixi els seus interessos, el seu potencial, allò que l'inspira i el mou com a base per construir itineraris vitals positius. Conèixer-se un mateix és també comprendre's millor.

Partint d'aquesta millor comprensió d'un mateix, els objectius d'aprenentatge i personals que l'alumnat es plantegi adquiriran una dimensió diferent. En el camí per dirigir-nos cap aquests és on intervé l'**autoregulació** per a l'aprenentatge. Aquesta implica, entre moltes altres qüestions, interioritzar actituds com l'**esforç** i la perseverança.

L'autoregulació no només s'ha d'enfocar en els aprenentatges, sinó que també ha d'abraçar la gestió positiva de les pròpies emocions i pensaments. Tampoc podem oblidar l'**autocura**, és a dir, l'aprendre a relacionar-se amb el propi cos, per cuidar-lo i viure'l plenament.

En tot aquest camí d'acompanyament, sempre s'haurà de tenir present que l'alumnat vagi adquirint **autonomia** i criteri propi.

#### ❖ LA RELACIÓ AMB ELS ALTRES

Lògicament, la **convivència** és una de les nostres prioritats i el centre educatiu és un lloc fonamental on contribuir al seu aprenentatge de forma molt positiva. Una comunitat com la nostra que valora la convivència pensa en una societat i un món millor, on ningú es deixa de banda i on la diversitat és quelcom que es valora molt positivament.

Consideram que ha de jugar un paper central l'educar en el **diàleg**, el **respecte**, la **tolerància** i la **resolució de conflictes** de forma pacífica. Per ajudar-hi, la nostra comunitat educativa valora molt positivament l'adquisició d'**habilitats socials** i els valors implícits en les pràctiques restauratives i la **comunicació no violenta**.

A l'IES Cap de Llevant volem construir relacions **lliures de tota mena de discriminació**, des d'una **coeducació** real, i treballar per fer un centre cada cop més acollidor i inclusiu. Només pot haver-hi **inclusió** real si es tenen ben presents els drets humans i s'exerceix una acció educativa inspirada pels principis de la **igualtat** i la **justícia social**.

Així mateix, la capacitat de **treballar en equip** i aprendre els uns dels altres de forma positiva també suposa un aprenentatge profund respecte les relacions personals.

#### ❖ LA RELACIÓ AMB EL CONEIXEMENT

Per tal que l'alumnat estableixi una relació plena i gratificant amb el coneixement, consideram com a comunitat que, més que posar l'èmfasi en l'adquisició de sabers classificats, es tracta d'**aprendre a aprendre**, i fer-ho de forma autònoma, posant les bases que han de permetre continuar aprenent al llarg de la vida.

Es tracta per tant, d'adquirir els instruments, sabers i competències que facilitin la comprensió i el domini del coneixement per possibilitar la plena participació en la societat, la seva transformació i millora connectant-la amb totes i cadascuna de les formes d'expressió cultural sense obviar-ne cap.

Els aprenentatges proposats, a més, han de resultar significatius, facilitadors del desenvolupament del **pensament crític** i han de propiciar el **descobriments de les pròpies potencialitats**, connectant aquestes amb els contextos reals, el propi context escolar o l'àmbit personal.

Així mateix, és clau el desenvolupament de la **capacitat d'adaptació** per saber actuar amb l'entorn i garantir així l'ajustament a circumstàncies diverses, tant de l'àmbit professional com de qualsevol faceta de l'esfera més personal. En tot cas, i no pot ser d'altra manera, es posa èmfasi en que l'alumnat actuï amb **responsabilitat** per fer-se càrrec dels reptes, la presa de decisions i ser un agent actiu de la societat.

I és des d'aquesta concepció de pertinença a la comunitat que construïm l'aprenentatge, en **cooperació**, tant amb els individus que en formen part, com amb les diferents agrupacions i entitats que l'articulen, tot connectant l'aprenentatge que es fa en el centre educatiu amb el seu context comunitari.

#### ❖ LA RELACIÓ AMB L'ENTORN



Estem en un moment històric decisiu en la relació ésser humà i natura, així ho assenyalen tots els experts. Tenim doncs la responsabilitat de construir una relació d'estima amb el nostre entorn, essent conscients de la **interdependència** entre les nostres actuacions locals i la dimensió global.

És per açò que s'ha d'afavorir que l'alumnat adopti estils de vida d'acord amb els principis de la **sostenibilitat**, com també s'ha de promoure la consciència sobre la **interconnexió** dels problemes ambientals amb la dimensió econòmica, política i social.

Tenim també la voluntat de repensar aquests espais, no només des de la perspectiva del desenvolupament sostenible sinó també des d'una òptica inclusiva, estenent la mirada als espais que habitam (la pròpia casa, l'aula, el centre i els seus accessos, l'entorn proper, els nostres pobles...), per tal que siguin llocs per viure adequats per a tothom.

## 6. LES PRÀCTIQUES D'APRENTATGE

Els principis que tracen la identitat del nostre centre són els que fonamenten la intervenció educativa i les metodologies. Aquests persegueixen facilitar el fet d'aprendre i tenen com a referència els **set principis de l'aprenentatge** que la OCDE defineix com a transversals i determinen que l'alumnat és el centre de l'aprenentatge; que l'aprenentatge és de naturalesa social; que les emocions són part integral de l'aprenentatge; que l'aprenentatge ha de tenir en compte les diferències individuals; que l'esforç de tot l'alumnat és clau per a l'aprenentatge; que l'avaluació contínua afavoreix l'aprenentatge; i que aprendre és construir connexions horitzontals.

Les pràctiques a l'aula i les metodologies al nostre centre estan al servei dels principis de l'aprenentatge i cerquen ser congruents amb la recerca i el coneixement que tenim sobre com aprenen les persones.

Així, la nostra pràctica docent parteix de la concepció que aprendre és un procés de construcció que té com a punt de partida el que ja es coneix i d'una autoregulació per posar-ho en qüestió i fer-ho evolucionar. Connectant amb els seus coneixements previs, les propostes que es realitzin a l'alumnat han de suposar un repte que, una vegada superat, els hi permeti viure el goig d'aprendre. La pràctica a les aules ha de tenir sempre en compte la complexitat del que suposa aprendre i requereix l'adaptació als ritmes d'aprenentatge. Cada aprenentatge requereix d'estratègies diferents, per açò el personal docent les ha de visibilitzar per anar dotant l'alumnat de les eines que nodreixen la seva capacitat d'aprendre a aprendre, sense mai oblidar que la diversitat és una font de riquesa personal i social.

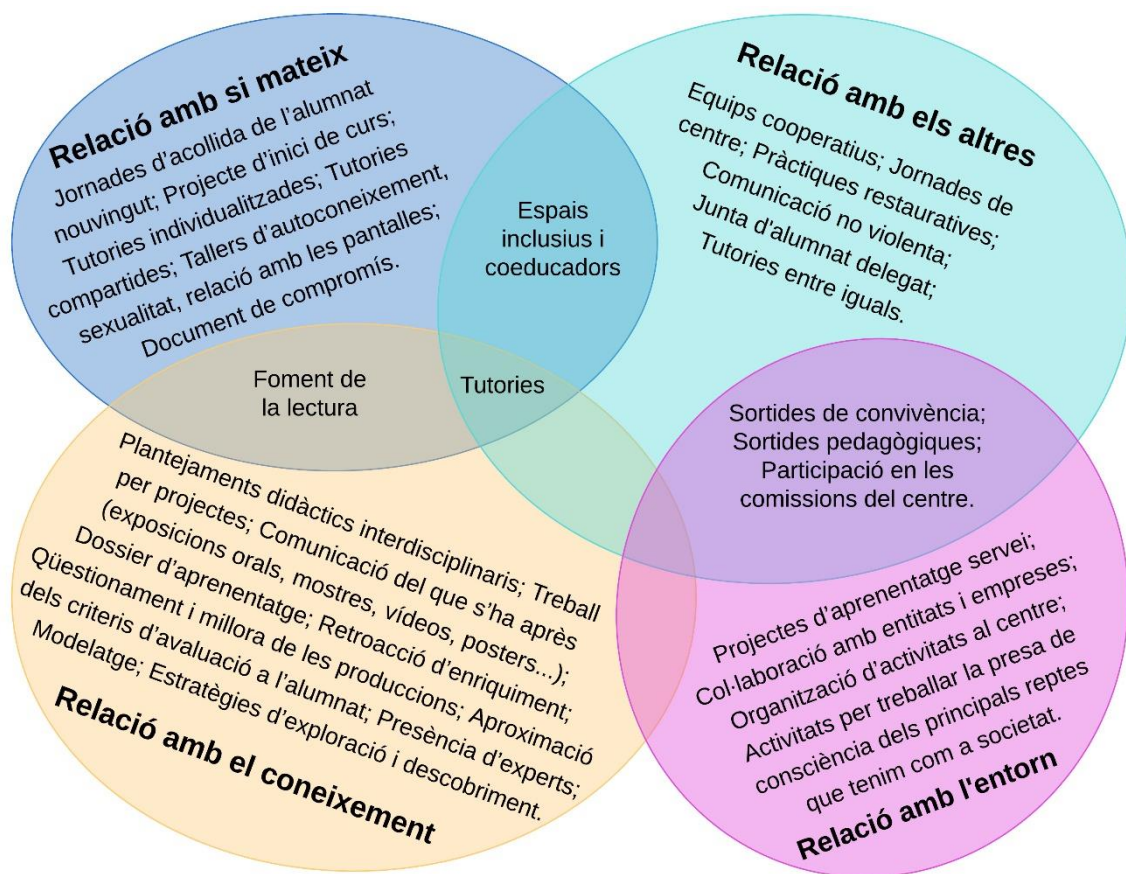
Una altra evidència que determina la nostra pràctica docent és que un aprenentatge significatiu només s'aconsegueix des del benestar emocional. Per açò la pràctica a les aules haurà de tenir sempre en compte l'alumnat i els seus interessos. L'alumnat ha de ser agent actiu del que passa i s'aprèn, ajudant-lo a construir una actitud d'esforç i compromís que l'aprenentatge requereix.

Les nostres pràctiques d'aprenentatge també es basen en que l'aprenentatge social enriqueix i complementa el procés d'aprenentatge individual. La pràctica a les aules haurà de possibilitar que el nostre alumnat treballi a través de situacions d'aprenentatge que fomentin la feina en equip fomentant així el diàleg, la presa de decisions consensuada, l'argumentació i la resolució de conflictes.

En darrer terme, el treball a l'aula també té com a base el principi que l'educació ha de ser transformadora i ha de contribuir a la millora de la societat. La pràctica a les aules haurà de promoure que l'alumnat experimenti i protagonitzi accions de compromís cívic, aprengui en l'exercici actiu de la ciutadania, i posi en joc els seus coneixements i les seves capacitats al servei de la comunitat.

De tot l'anterior se'n desprenen un ventall de metodologies i de pràctiques a l'aula molt àmplies i el repte dels docents és trobar la combinació d'aquelles que aconseguen donar resposta, en cada moment, als objectius d'aprenentatge que es persegueixen.

En el diagrama que s'exposa a continuació es reflecteixen les diverses pràctiques d'aprenentatge que cal plantejar, tot relacionant-les amb les quatre dimensions bàsiques pel desenvolupament global de l'alumnat, i que s'han considerat prèviament en la definició del propòsit de l'educació en el nostre centre.



Evidentment, tots els plantejaments metodològics anteriors han ser objecte de revisió i reflexió contínua, dins d'un procés de millora, amb l'objectiu de modificar-los, enriquir-los o ampliar-los.

## 7. L'AVALUACIÓ

L'avenç en cadascuna de les quatre dimensions es fonamenta en l'avaluació entesa com un conjunt d'activitats que possibiliten identificar errors, comprendre les seves causes i prendre decisions per superar-les. Allò que l'alumnat aprèn i com ho aprèn,

depèn de com es planteja l'avaluació i, molt especialment, dels valors que es promouen mitjançant aquesta. La informació que ens proporciona ha de servir per orientar, explorar, regular, motivar i transformar el que s'està aprenent. Per tot açò, l'avaluació ha de ser interactiva, retroactiva i proactiva.

Partint de l'anterior, l'avaluació al nostre centre:

- Ha de ser contínua, formativa i integradora.
- Ha d'abraçar la globalitat de la persona: actituds, dimensió cognitiva, afectiva, autoconeixement, competències personals, socials (per a la vida) i també els sabers bàsics (continguts).
- Ha d'estar centrada en els processos d'aprenentatge, per contribuir a l'assoliment de les competències i no només en avaluar resultats.
- Ha de fer l'alumnat conscient de les pròpies capacitats i dificultats.
- Ha de proporcionar a l'alumnat un acompanyament i una retroacció que li serveixi de guia en el seu procés per autoregular-se, permetent l'avenç en els seus aprenentatges.
- Ha de transmetre que en l'error està l'oportunitat de l'aprenentatge.

La visió de l'avaluació no només es planteja de cara a l'alumnat, sinó que s'ha de fer extensiva al professorat, i per extensió també a tota la resta de comunitat educativa. Açò ens ha de permetre avançar i millorar com a centre des d'un enfocament col·laboratiu i autocrític de millora contínua. Per suposat s'ha de compartir amb les famílies, perquè el desenvolupament integral del nostre alumnat, i de la comunitat, només serà assolible amb el compromís i la responsabilitat de tothom.

## 8. L'ORGANITZACIÓ DEL CENTRE

L'organització de centre representa el fonament per desenvolupar i sostenir bones pràctiques docents. Cal que estigui impregnada dels valors que promou i que, com organització escolar, estigui al servei de l'aprenentatge i dels propòsits de l'educació definits al PEC.

L'organització requereix de **lideratge compartit i col·laboratiu**, que s'ha de posar plenament al servei de l'aprenentatge. Per aquest motiu és important que tots els actors i sectors de la comunitat educativa tinguin coneixement del projecte educatiu i participin, d'una manera o altra, en el disseny d'estratègies per assolir els objectius definits en aquest i en les actuacions necessàries per a la seva consecució. Que el lideratge sigui compartit significa també que la presa de decisions és compartida i que també ho són els objectius. Açò és fonamental per afavorir el compromís i la implicació de tothom en els diferents espais de coordinació i de treball en equip.

És important també l'actualització dels procediments i vies de comunicació interna i externa per garantir un ús democràtic de la informació, una participació responsable i l'eficiència i fluïdesa de tot el procés.

Així mateix, un altre tret bàsic per fer realitat el projecte educatiu de centre és que l'organització es caracteritzi per la seva **obertura cap al món**.

Concretam doncs, a continuació, algunes estratègies i claus per avançar cap el propòsit de centre, tot partint de l'organització referenciada als següents elements estretament interconnectats: l'alumnat; el professorat; els espais, el temps i els recursos; i l'entorn.

## ➤ L'ORGANITZACIÓ I L'ALUMNAT

L'organització de centre s'ha de pensar per garantir l'acollida, la inclusió, l'equitat, l'acompanyament, la millora de la convivència i les competències socials, les pràctiques docents coherents amb el PEC i la personalització dels aprenentatges.

Sens dubte, l'organització serà inclusiva quan sigui capaç de respondre als perfils variats d'alumnat que acull el centre i afavoreixi itineraris educatius positius. Ha de ser una tasca prioritària al centre continuar desenvolupant els processos d'acollida de l'alumnat, claus per afavorir una positiva evolució.

L'estructura organitzativa ha de garantir l'acompanyament de l'alumnat. Aquest és un factor clau per contribuir a l'èxit en l'aprenentatge, la convivència, l'adquisició de nivells d'autonomia i l'autoregulació cada cop més avançats. A partir de les estratègies i procediments que el centre ha desenvolupat històricament, cal seguir aprofundint i millorant aquest aspecte a través de diferents estratègies, com ara:

- La reducció del nombre de professorat per grup-classe.
- L'augment d'hores que el professorat tutor imparteix docència al grup.
- L'increment del nombre total de professorat tutor.
- L'acompanyament del professorat tutor a l'alumnat més enllà d'un curs escolar.
- L'acompanyament del professorat coordinador del nivell i del professorat del departament d'orientació, més enllà d'un curs escolar a les diferents etapes.
- Les mentories per al treball cooperatiu.
- L'impuls de les tutories individuals.
- L'habilitació dels espais d'atenció immediata.
- El foment de la codocència en els diferents rols que pot assumir el professorat.
- El desdoblament de les sessions pràctiques.

La definició dels agrupaments de l'alumnat ha de promoure l'equitat i la inclusió, contribuir a la millora de les competències socials i la convivència, i permetre la personalització de l'aprenentatge. En aquest sentit és interessant que l'organització de centre possibiliti els agrupaments flexibles, internivell, per interessos...

L'organització de centre també ha de permetre l'actualització dels enfocaments pedagògics als que apunta el nostre projecte educatiu per abordar l'aprenentatge. En aquest sentit l'organització ha de possibilitar entre d'altres: la interdisciplinarietat, el treball multinivell, l'aprenentatge servei, el treball per projectes, l'aula emprenedora i el disseny universal d'aprenentatge.

## ➤ L'ORGANITZACIÓ AMB EL PROFESSORAT

És fonamental que l'organització de centre afavoreixi l'acollida del professorat, l'acompanyament, l'actualització pedagògica i el treball en equip.

En l'acollida del professorat el coneixement del nostre projecte educatiu és un aspecte prioritari. El centre ha de dissenyar processos estables perquè el professorat nouvingut conegui i es comprometi amb el nostre projecte educatiu. Especial importància adquireix el coneixement de les pràctiques d'aprenentatge i avaluació que el centre identifica com a necessàries per assolir els objectius i valors plantejats.

L'organització dels processos d'actualització pedagògica és fonamental. En aquest sentit, s'han de preveure els recursos i procediments per fer-la efectiva. La pròpia

estructura organitzativa ha de permetre la formació del professorat en el seu dia a dia. Els espais de treball en equip, la codocència, o l'aprenentatge entre iguals són llocs idonis per desenvolupar-la si s'ha previst un lideratge que estigui enfocat a aquest objectiu.

Els claustres pedagògics també juguen un paper significatiu en aquest procés d'actualització, a la vegada que suposen una bona eina per crear comunitat.

Ressaltam la importància de mantenir espais de trobada flexibles per poder programar tot tipus de trobades entre el professorat en funció de les necessitats del centre: reunions d'equips docents, claustres pedagògics amb diferent format, reunions de comissions, entre d'altres.

Per tal que el treball en equip sigui viscut positivament pel professorat és molt important que respongui a objectius compartits, d'acord amb els propòsits del centre. També és vital que un cop es comparteixin els objectius hi hagi un clar lideratge d'aquests espais, expressat amb una adequada planificació i gestió de les reunions. El treball en equip del professorat, tret d'identitat del centre, s'ha d'anar adaptant a les necessitats canviants de l'alumnat, professorat i societat. Açò també és aplicable a les comissions i coordinacions de centre que desenvolupen un paper clau en la dinamització de centre i contribueixen a l'educació integral de l'alumnat.

És necessari també que el professorat disposi de suficients espais de treball conjunt per dissenyar, avaluar i millorar **situacions d'aprenentatge interdisciplinàries**, afavorint així el desenvolupament de pràctiques rellevants per a la consecució del propòsit de centre.

El disseny conjunt de les situacions d'aprenentatge interdisciplinàries no només beneficia l'alumnat, sinó que esdevé una estratègia per crear comunitat, a la vegada que afavoreix l'actualització pedagògica del professorat implicat que comparteix els seus coneixements, pensament i visió.

Els docents de l'IES Cap de Llevant han d'estructurar i dinamitzar situacions d'aprenentatge, gestionar la progressió dels aprenentatges, elaborar i fer evolucionar procediments d'atenció a la diversitat, implicar l'alumnat en el seu aprenentatge i en el seu treball, participar en la gestió del centre educatiu, informar i implicar les famílies, treballar en equip, manifestar una adequada i actualitzada cultura digital, afrontar els deures i els dilemes ètics de la professió i regular la pròpia formació contínua.

## ➤ **L'ORGANITZACIÓ DE L'ESPAI, EL TEMPS I ELS RECURSOS**

Els espais han d'estar al servei de l'aprenentatge. Per a nosaltres açò implica que han de ser inclusius, acollidors, han de dignificar l'aprenentatge i l'exercici de la professió, han d'afavorir la convivència i han d'estar concebuts per ser flexibles i versàtils. També han de permetre fer públics els aprenentatges de l'alumnat per anar creant una cultura de centre on compartim el que aprenem amb tota la comunitat. L'espai per a l'aprenentatge ho és tot en un centre, no només l'aula. Per tant, és necessària aquesta mirada per optimitzar aquest recurs tan desitjat.

Hem de repensar l'espai aula per dignificar l'aprenentatge i fer-la acollidora, fer d'aquesta un espai més dinàmic i versàtil, amb possibilitat de permetre una organització flexible que possibiliti el desenvolupament de les pràctiques docents coherents amb el nostre PEC. Pensar també els recursos necessaris que han d'estar presents a l'aula.

El centre ha de destinar espais interiors de trobada per a l'alumnat, per tal d'afavorir el sentiment d'acollida, la convivència, la socialització i l'aprenentatge més enllà del pati i de l'aula. Són d'interès els espais autogestionats i d'ús exclusiu per a l'alumnat, espais de lectura compartida, espais de calma, espais d'atenció immediata, entre d'altres.

El pati s'ha de concebre com a espai de convivència, de socialització i aprenentatge, ha de permetre la diversificació de les activitats, ambients i també la integració de la natura (arbrat, hort escolar...).

Els espais que tenim més enllà del recinte escolar també són espais per a l'educació: els camins rurals que envolten el nostre centre, els accessos pels quals l'alumnat accedeix diàriament a l'institut, el patrimoni etnològic, entre d'altres.

L'organització del temps s'ha de caracteritzar per la flexibilitat al servei de l'aprenentatge. En un centre amb un volum considerable com el nostre, l'organització dels temps per posar-lo al servei de l'aprenentatge és tot un repte. S'ha de pensar partint de les necessitats i ritmes de l'alumnat, tenint en compte els perfils variats.

També ha de permetre el desenvolupament de les pràctiques docents coherents amb el PEC. Així, per exemple, és interessant afavorir la possibilitat de fer blocs horaris superiors a una hora, de dissenyar horaris que permetin els agrupaments versàtils, el treball interdisciplinari, entre d'altres.

Els recursos han de contribuir a tot el que hem citat anteriorment i, a més, han d'acompanyar els processos d'actualització pedagògica esmentats.

En l'actual context, els recursos digitals adquireixen especial importància. El centre es troba immers en un procés continu de transformació digital i educativa que promou la integració de la tecnologia digital en la pràctica educativa, així com en el funcionament i gestió diària. Aquesta integració s'ha d'atendre a criteris científics per vetllar per la salut personal i social de la comunitat educativa. La cultura digital del centre abasta els àmbits organitzatius, metodològics, curriculars i comunicatius que estan al servei del centre, per així garantir l'adquisició de les competències digitals de l'alumnat, del professorat i del centre educatiu.

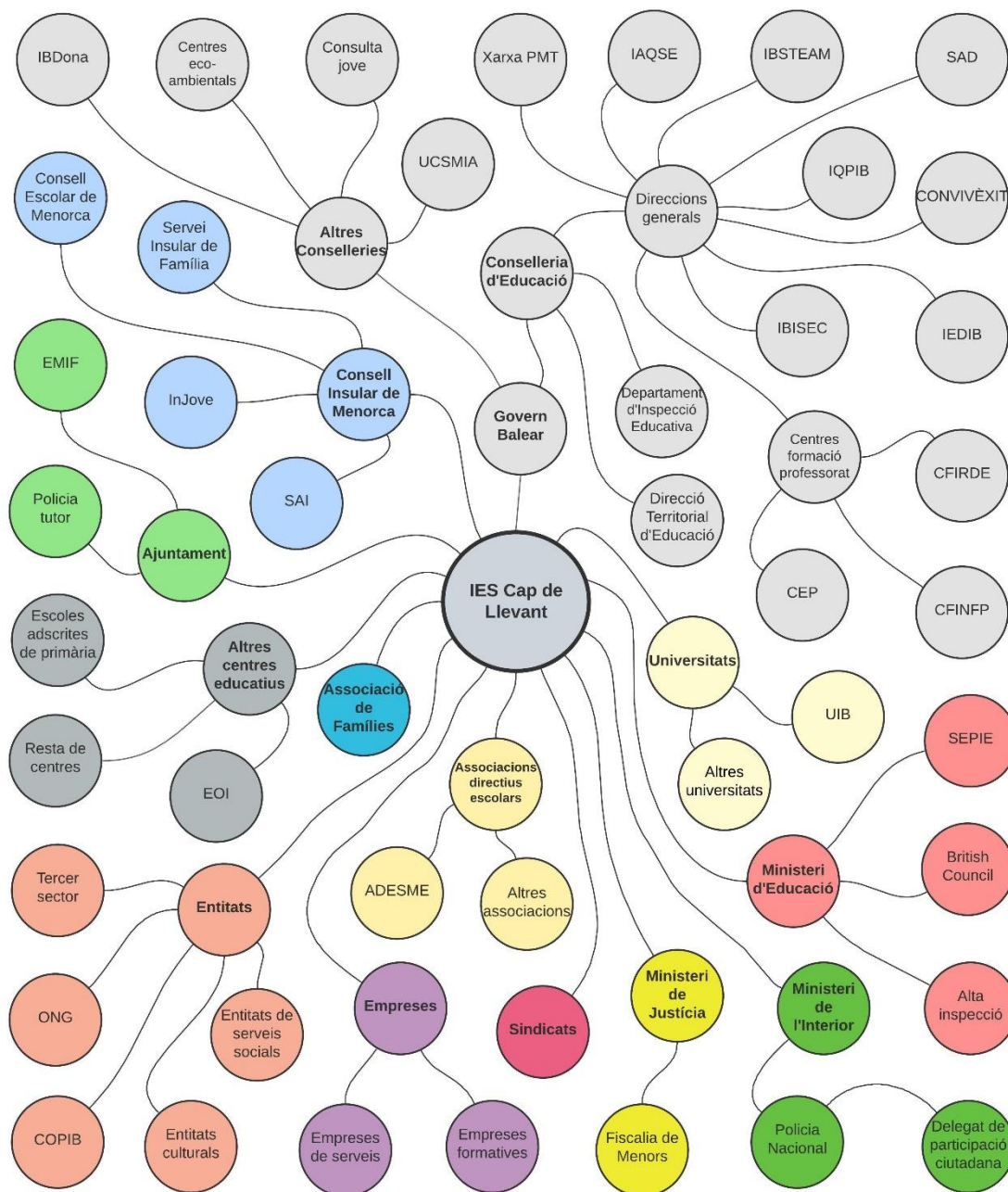
Com s'organitzen els recursos digitals del centre és un aspecte clau en una organització al servei de l'aprenentatge. Cal seguir treballant per millorar l'acollida digital de la comunitat educativa, el desplegament curricular, els serveis digitals a l'abast (plataformes de comunicació, entorns virtuals d'aprenentatge, equipament digital...) i la comunicació amb la comunitat educativa.

## ➤ L'ORGANITZACIÓ I L'ENTORN

Com hem assenyalat anteriorment, per fer realitat el projecte educatiu necessitam que l'organització es caracteritzi per la seva obertura cap al món, tant en l'àmbit local com més enllà. És necessari mantenir i ampliar les aliances amb institucions (educatives, no formals, culturals, socials i corporatives...), xarxes i comunitats professionals. Anar més enllà de les parets del centre és fonamental per dur a terme un aprenentatge rellevant vinculat al món real.

Aquestes connexions s'han d'establir amb finalitats pedagògiques i estratègiques, com un camí per anar desenvolupant el PEC.

Presentam a continuació el treball en xarxa del centre amb el nostre entorn:



## 9. DIFUSIÓ, SEGUIMENT I AVALUACIÓ DEL PEC

La difusió és una peça clau del procés del nostre PEC, així com també ho són els seus mecanismes de seguiment i avaluació, doncs permetran veure el grau d'acompliment dels objectius, així com l'establiment de propostes de millora de forma contínua i sempre que sigui necessari.

Pel que fa a l'**estratègia de difusió**, com ja s'ha fet des de bon inici del procés de revisió i redacció del PEC, l'objectiu fonamental és compartir el projecte i implicar tota la comunitat educativa. Aquesta és la manera per impulsar i impregnar el centre, en totes



les seves dimensions, del caràcter participatiu necessari per assolir amb èxit el propòsit i objectius del nostre projecte. Per fer-ho possible es donarà a conèixer i es presentarà a tota la comunitat educativa en els plans d'acollida de l'alumnat, del professorat i de les famílies. S'empraran els diferents canals de comunicació per dur a terme la difusió. Aquesta es farà a l'inici de cada curs i estarà sempre present al llarg del mateix en totes les decisions que es prenguin, com a eina cabdal que emmarca les directrius del nostre centre.

Respecte dels **mecanismes de seguiment**, el PEC és un document que ha de ser obert, flexible i amb capacitat d'adaptació als canvis constants de la societat i l'entorn. És per açò que a banda de la revisió prevista en termes normatius, es farà un seguiment continu per part dels diferents agents de la comunitat educativa com consell escolar, claustre, comissió pedagògica, associació de famílies o juntes d'alumnat delegat, i es tindran en compte les propostes adreçades a l'equip directiu que arribin des dels diferents òrgans de decisió i participació competents.

Pel que fa a l'**avaluació** del PEC, aquesta posa el focus en els quatre eixos que s'han anat desenvolupant: el **propòsit**, les **pràctiques d'aprenentatge**, l'**avaluació competencial i global** i la **organització**. Aquesta avaluació es fa a partir de la revisió i grau de consecució dels objectius establerts en la programació general anual i les memòries que en formen part. També de les programacions i memòries dels departaments didàctics, de famílies professionals i d'orientació, de cada pla de centre i dels plans específics. Els instruments per fer aquesta l'avaluació són les eines d'autoavaluació de centre que la Conselleria d'Educació posa al nostre abast, adaptades al propòsit del centre. Tot el procés es fonamenta indefectiblement en la implicació de tota la comunitat educativa.

Aquesta avaluació contínua és imprescindible per a l'assoliment del nostre propòsit, doncs ens obliga a la necessària revisió i interpel·lació constant per adaptar-nos a les necessitats d'una societat canviant i en continu moviment.