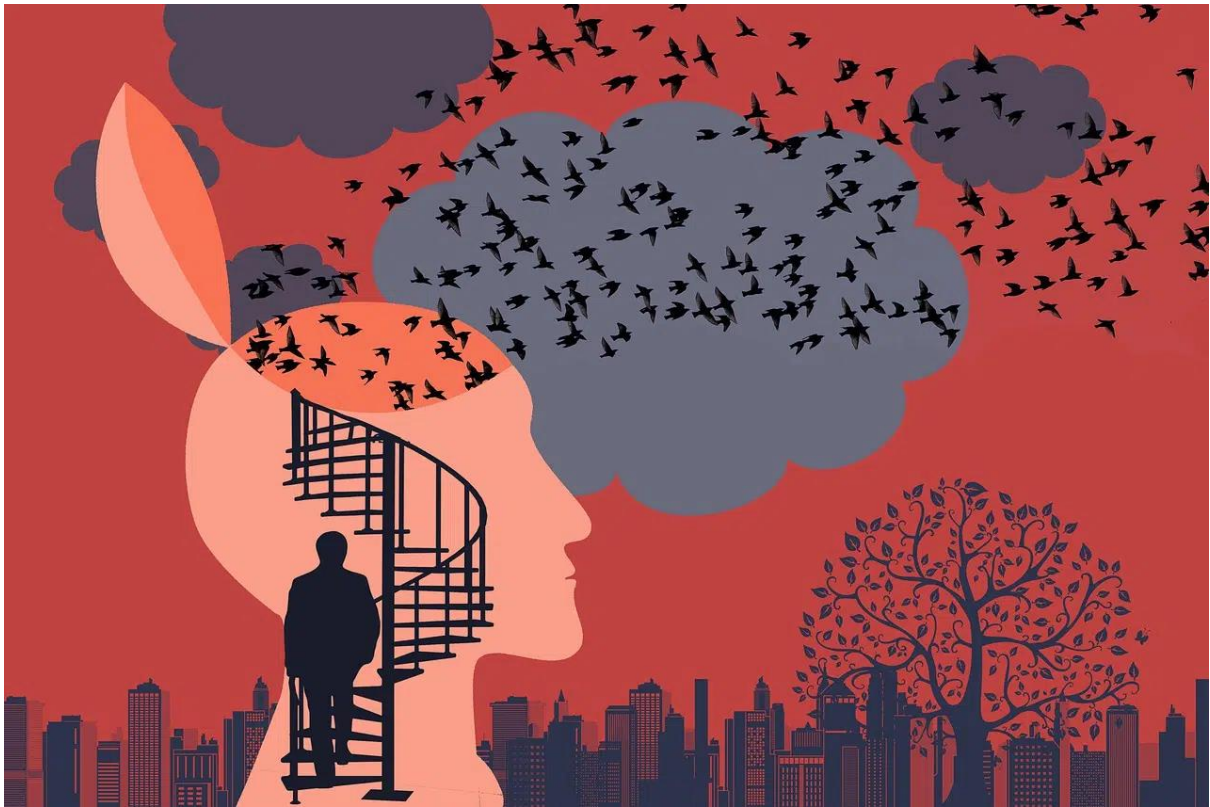


QUÈ ÉS LA PSIQUE?:

ANÀLISI QUANTITATIVA I

QUALITATIVA.



Aina Gomila i Mireia Irla
2n Batx. B i A
Curs 2024/2025

ÍNDEX:

0. METODOLOGIA DE TREBALL:	1
1. QUÈ ÉS EL QUE VEIEU?	2
IMATGE 1:	2
IMATGE 2:	3
IMATGE 3:	3
IMATGE 4:	3
IMATGE 5:	4
PERCEPCIÓ GRUPAL	5
2. ANÀLISI QUANTITATIVA	6
CONSCIÈNCIA:	6
IL·LUSIONS ÒPTIQUES	8
3. CONCLUSIÓ DE TREBALL:	10
4. WEBGRAFIA:	11
5. ANNEX:	12

0. METODOLOGIA DE TREBALL:

Aquest treball s'ha estructurat en dues parts: una quantitativa i una altra qualitativa.

Pel que fa a la part qualitativa, es va utilitzar un tipus de qüestionari en què els participants havien d'observar diverses imatges de tipus Gestalt i escriure, sota cada pregunta, el que percebien en cada una d'aquestes imatges (de manera individual). Posteriorment, quan ho indicaren els organitzadors, es va realitzar una posada en comú on els participants van compartir el que havien percebut, intentant explicar als altres què havien vist. Finalment, van haver d'indicar què pensaven que havia succeït durant aquesta interacció i per què van ser capaços de veure altres coses en comparar les seves respostes, a més de reflexionar sobre els factors que podrien haver influït en aquests canvis.

En relació amb la part quantitativa, es va dissenyar un qüestionari sobre consciència i activitat òptica. La secció dedicada a la consciència incloïa qüestions de resposta curta, llarga i preguntes tipus test sobre el coneixement o la percepció que els participants tenien sobre aquest concepte. També es van incloure altres preguntes relacionades amb dades personals com el gènere o el municipi. Aquest qüestionari es va enviar als alumnes d'una classe de segon de batxillerat (2n Batx. D) i, a partir de les respostes obtingudes, es va fer una anàlisi tant individual com general de les respostes.

1. QUÈ ÉS EL QUE VEIEU?

A continuació presentarem un experiment social, el qual hem dut a terme per tal de posar a prova les lleis de percepció formulades per la psicologia de Gestalt.

IMATGE 1:

Pers. 1: Un lladre amb mans grosses.

Pers. 2: Una cara misteriosa amb maldat amb mans llargues.

Segons les respostes obtingudes, hem pogut esbrinar que les dues persones s'han guiat a través de la llei de la figura



fons. La raó és que la imatge té una forma i contorns definits, essent pròpia del registre imaginari (en termes psicoanalítics). A més, la llei de tancament també ha tingut un paper important dins de les respostes obtingudes, ja que la percepció tendeix a tancar i a completar les formes inacabades. Encara que les dues persones s'han deixat guiar per les mateixes lleis, han arribat a percebre conceptes diferents, una persona a percebut un lladre amb mans grosses i l'altre, ha percebut una cara misteriosa amb maldat amb mans llargues.

IMATGE 2:

Pers.1: Un os amb ullals que està enfadat.

Pers. 2: Dos ratpenats, l'un damunt l'altre

Per descriure aquesta imatge, les dues persones han utilitzat lleis diferents. Segons la resposta de la primera persona, la imatge forma part de la llei de continuïtat, és a dir, percep de manera unida els estímuls constants a més d'utilitzar la llei de tancament, on ajunta els diferents estímuls en una única silueta.



En canvi, la resposta de la segona persona es guia per la llei de semblança, agrupant els estímuls semblants quant a mida, forma o color fins a arribar a percebre el concepte descrit.

IMATGE 3:

Pers. 1: Un arbre i un home que cuida i té moltes venes.

Pers. 2: Arrels d'un arbre que formen una silueta d'un cervell.



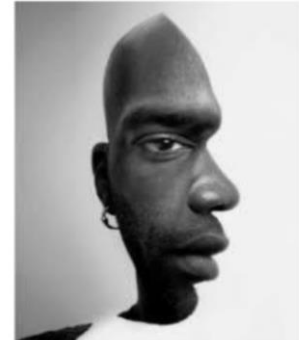
Les dues persones han percebut coses molt similars, tant la primera com la segona han vist l'arbre amb les seves arrels. La primera persona ho ha relacionat amb les venes d'un home; en canvi, la segona persona ha percebut un cervell. Aquestes respostes fan que la imatge formi part de la llei de figura i fons.

Són agrupacions de sensacions en un objecte o figura que ressalta sobre un fons que funciona com a context. A més per veure la figura de l'home s'ha utilitzat la llei de la continuïtat i la llei de proximitat (reviseu-ne l'especificitat)

IMATGE 4:

Pers. 1: Una dona tota sola que mira de reüll.

Pers. 2: La cara d'una dona de perfil.



Les lleis fetes servir per les dues persones a l'hora d'analitzar les imatges i percebre un objecte ha estat la llei de tancament, ja que la percepció tendeix a tancar i a completar, i per altra

part, també s'ha fet servir la llei de figura/fons, ja que han percebut la figura com a element central, captant la seva atenció i el fons més indefinit, és a dir, amb formes inacabades. En aquest cas les dues persones han vist la mateixa imatge.

IMATGE 5:

Pers.1: És el Crist redemptor.

Pers. 2: Una estàtua amb la creu catòlica.



La llei que regeix el que s'ha dit sobre aquesta imatge és la llei de figura fons. Això passa perquè tendim a mirar a

un punt determinat de la imatge i, depenent del punt on mirem, veiem una cosa o una altra. També s'ha seguit la llei de la proximitat, els elements propers i semblants de l'imatge, han fet que es capti com a una sola figura. Aquestes dues lleis han fet que les dues persones vegin una estructura cristiana.

IMATGE 6:

Pers 1: Una dona a un llit amb les cames obertes.

Pers. 2: Dues dones assegudes, una en contra de l'esquena de l'altra amb les cames agafades i un cranc.



Per arribar a la conclusió d'aquestes dues persones, s'han de seguir unes lleis determinades. En primer lloc, la llei de continuïtat, ja que perceben de manera unida els estímuls constants fins a arribar a formar una imatge. També la llei de semblança, s'han agrupat estímuls semblants quant a mida, color o forma, fent així que una de les persones vegi dues persones.

PERCEPCIÓ GRUPAL

No hem pogut comparar les diferències entre les respostes grupals i individuals a conseqüència de la falta de dades.

Després d'observar les imatges de manera col·lectiva, les dues persones enquestades han indicat que els factors condicionants en aquest cas han estat els següents:

La persona 1 ha indicat que l'altra persona li ha fet veure i entendre els diferents punts de vista, encara que li ha costat. Indica que no ha pogut arribar a veure el mateix que l'altra a la imatge 1.

Sobre la pregunta de "Quins aspectes trobeu que poden arribar a influir a l'hora d'interpretar el que veieu (exemple: hora del dia, companys, estat d'ànim, persona que t'enquesta...)?" La persona 1 ha indicat que troba que els aspectes que afecten a l'hora d'interpretar una imatge són l'estat d'ànim, la personalitat (referint-se a ser negatiu o positiu), la relació que tens amb la persona que t'envolta, el que has experimentat al llarg de la teva vida, els sentiments que predominen en cada persona i ser més racional o sentimental.

La persona 2 ha dit que després de comentar les imatges en grup, s'ha adonat que totes dues tenen perspectives diferents i això ho han vist més clar quan ho han posat en comú, ja que ho han observat amb més detall i ho han complementat amb les opinions de cadascuna. Ha comentat que els aspectes que troba que l'han influït a l'hora d'interpretar el que veia era reflexionar, els canvis d'estat d'ànim i el canvi de perspectiva.

A partir de la recerca teòrica duta a terme durant aquest treball i les respostes obtingudes del qüestionari que vam crear sobre la percepció i la consciència, on

havien de contestar el que ja sabien sobre aquests conceptes. Hem arribat a la conclusió de què les persones perceben diferents conceptes depenent del que saben, del que se'ls ha ensenyat, del que han vist, de si estan acompanyades i per qui estan acompanyades. En conclusió, la percepció és un fet individual i social alhora.

2. ANÀLISI QUANTITATIVA

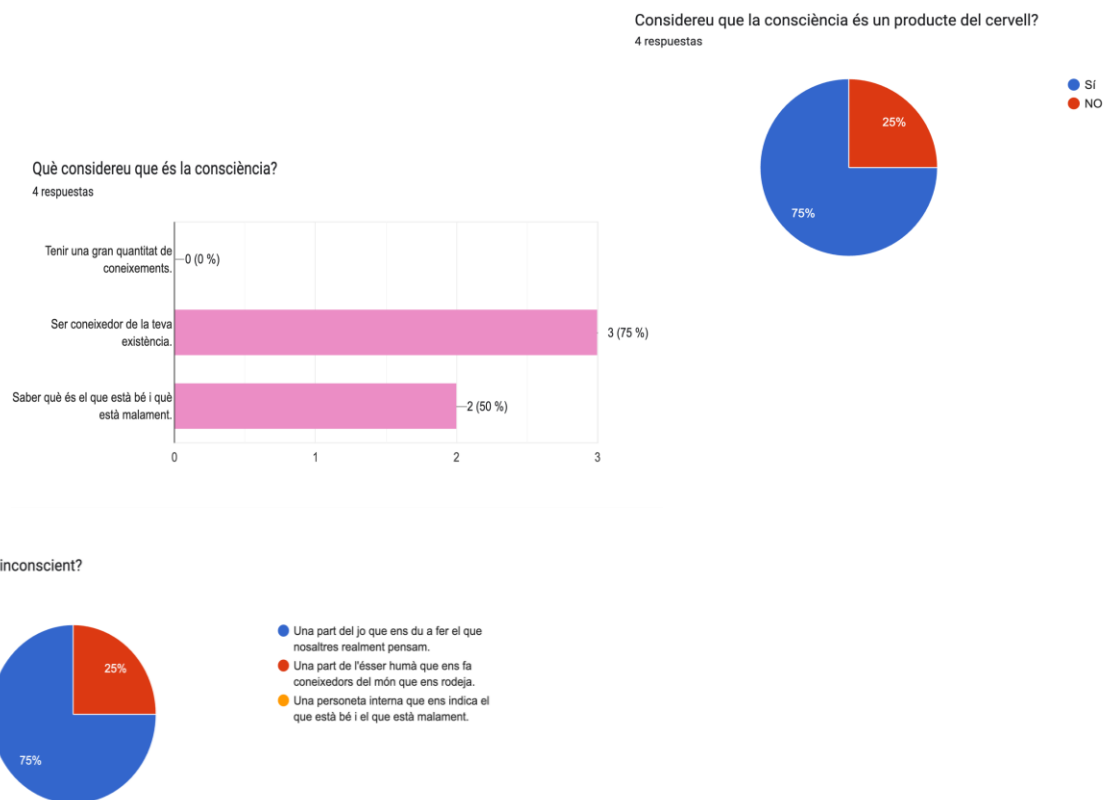
El nostre formulari sobre la psique i les il·lusions òptiques ha estat enviat a tot l'alumnat de l'aula de segon de batxillerat D que no fa l'assignatura de psicologia, és a dir, a 18 persones en total. Ara bé, d'aquests només han contestat 4 persones. Per tant, si el 18 és el 100 %, 4 és el 22,22 % del total.

Com no hi ha prou respostes, les variables a tenir en compte a nivell quantitatiu com l'edat, el gènere i el municipi de residència no s'han pogut analitzar.

CONSCIÈNCIA:

Un 75% de persones troben que la consciència és el fet de ser coneixedor de la teva existència, mentre que l'altre 50% troba que és saber què està bé i què està malament. Per altra banda, a la pregunta, "Què és l'inconscient?", el 75% diu que l'inconscient és una part del "jo" que ens fa a fer el que nosaltres realment volem fer. I el 25% diu que és una part de l'ésser humà que ens fa coneixedors del món que ens rodeja. Pel que fa a la pregunta "Considerem que la consciència és un producte del cervell?", els percentatges han seguit iguals: un 75% troba que sí i el 25% troba que no. A partir de les respostes obtingudes podem observar el pensament de Freud, qui diu que l'inconscient és aquella part de nosaltres que fuig de la consciència, és a dir,

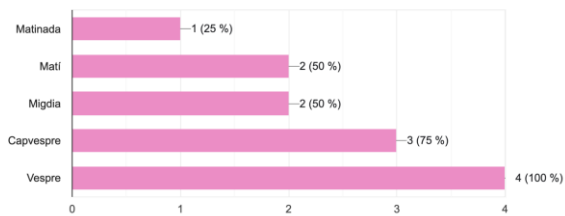
és aquella part de l'aparell psíquic que ens fa fer el que nosaltres realment volem fer i ho fa de manera conscient.



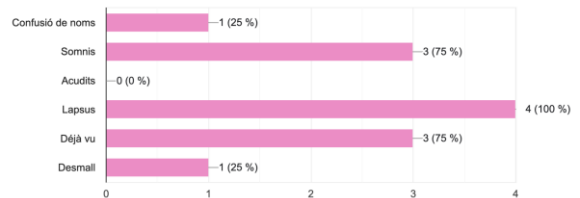
El 100% troba que al vespre estan més conscients, el 75% troba que també ho estan al capvespre i el 50% ha indicat que durant el dia i el migdia se senten més conscients. Finalment, un 25% ha dit que durant la matinada. Això es podria explicar per la quantitat de son, la qualitat d'aquest, si es pren cafeïna o no, en quin moment es prenen aquestes substàncies, és a dir, des del nostre punt de vista, les rutines diàries són essencials per entendre en quins moments s'està més o menys conscient.

Quant a la pregunta que demana sobre les situacions, estats o accions en què troben haver viscut una manifestació de l'inconscient o que han actuat de manera que no saben per què ho feien ha variat bastant. El 100% troba que ho han viscut en els lapsus, el 75% també diu que en somnis i déjà-vu, i el 25% en confusions de noms i desmais.

Quines són les situacions o estats que et fan estar més conscient?
4 respuestas

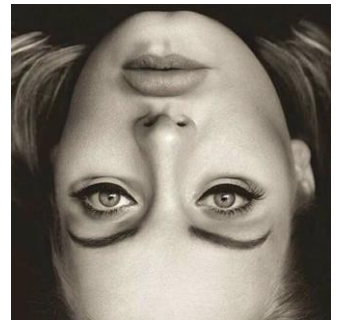


Quines són les situacions, estats o accions en què considereu haver viscut una manifestació de l'inconscient o haver actuat de tal manera que no sabíeu el perquè del que feieu?
4 respuestas



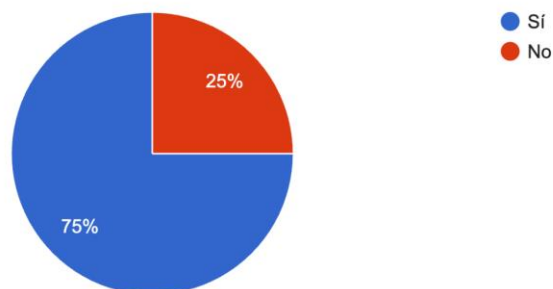
IL·LUSIONS ÒPTIQUES

En la primera imatge, que sí que presenta una il·lusió òptica, només un 25% ha trobat que no era una il·lusió òptica i l'altre 75% ha coincidit en que si era una il·lusió òptica indicant que, tot i que faci la sensació que la cara està girada, els ulls i la boca no ho estan.



Aquesta imatge presenta una il·lusió òptica?

4 respuestas

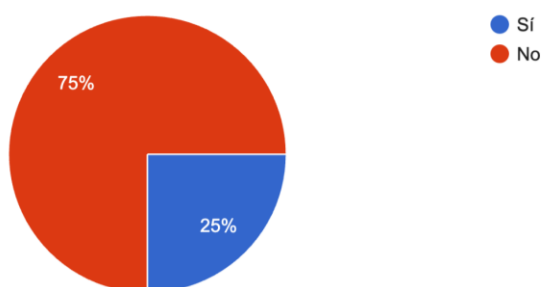


En la segona imatge, el 75% de persones ha contestat correctament que la imatge no presenta una il·lusió òptica i el 25% ha contestat que la imatge sí presenta una il·lusió òptica i ho ha justificat dient que com és una superfície 2D que intenta imitar que les escales van baixant.



Aquesta imatge presenta una il·lusió òptica?

4 respostes



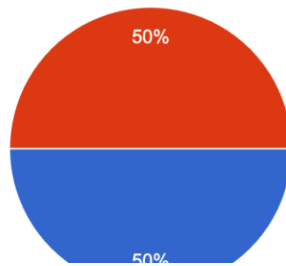
A la tercera imatge, el 50% ha indicat correctament que la imatge no presenta cap il·lusió òptica i l'altre 50 % ha dit que sí que hi perceben una il·lusió òptica. La primera persona que ha indicat que sí que veu una il·lusió òptica ho ha justificat dient que emprava diferents tipus de lluminositats i ombres per representar cabells i l'altra

persona que considera que hi ha una il·lusió indica que pot interpretar moltes coses, una muntanya, onades del mar...



Aquesta imatge presenta una il·lusió òptica?
4 respuestas

A la

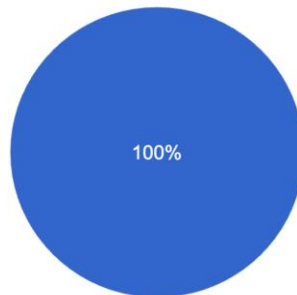


● Sí
● No



Aquesta imatge presenta una il·lusió òptica?
4 respuestas

100%



● Sí
● No

com òptica.

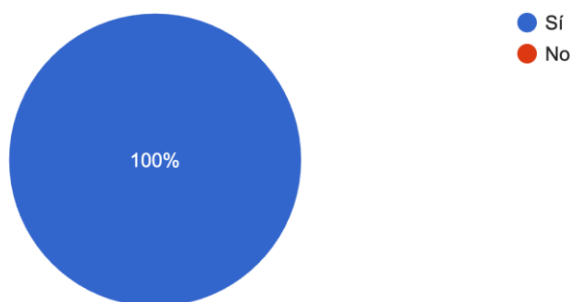
quarta imatge, el ha sabut identificar la imatge correctament una il·lusió A més tots

veuen la mateixa imatge, un carni i a la vegada dues persones fent-se un petó.

Finalment, a la cinquena imatge, que sí que és una il·lusió òptica, el 100% l'ha sabuda identificar com a tal, tot i que no totes veuen el mateix. El 50% veu un crani amb una dona mirant-se al mirall. El 25% ha vist la calavera i dues dones jugant a escacs, mentre que l'altre 25% no té clar per què és una il·lusió òptica.



Aquesta imatge presenta una il·lusió òptica?
4 respuestas



3. CONCLUSIÓ DE TREBALL:

A partir de les imatges de tipus Gestalt hem pogut demostrar que la percepció i manera en què representem una figura depèn de molts de factors i no només de les lleis de la Gestalt. Les experiències prèvies, l'estat emocional i el context social en el qual es fa l'activitat també influeixen en la manera en què interpretem la imatge i això ho hem vist clarament amb la part qualitativa d'aquest treball. Ha quedat demostrat que les persones poden veure coses diferents en la mateixa imatge.

Pel que fa a la part quantitativa, no vàrem tenir prou respostes com esperàvem. Per tant, va ser més complicat, però; així i tot, vàrem poder analitzar què és el que entén cadascun dels participants de cada un dels conceptes esmentats. A la segona secció de la part quantitativa vam poder observar si les persones que formaven part de la

nostra mostra eren capaces d'identificar les il·lusions òptiques. I què en vàreu extreure?

En conclusió, amb aquest estudi hem entès que la percepció és un procés dinàmic i canvia depenent de diversos factors tant interns com externs.

4. WEBGRAFIA:

Lles lleis de la Gestalt. (4/ 12/ 24)

<https://carlapaez.wordpress.com/2016/10/04/les-lleis-de-la-gestalt/>

5. ANNEX:

PERSONA 1

S.A. 2: Què és la psique?

Preguntes: *Què és el que veieu?*

1) Per cada una de les imatges, sense comentar amb els companys, esmenteu què és el que veieu de manera detallada.

Imatge 1: *un lladre amb mans grosses.*

Imatge 2: *un os amb colmillos que està enfadat.*

Imatge 3: *un arbre i un home que cuida i té moltes venes.*

Imatge 4: *una dona tota sola que mira de reüll.*

S.A. 2: Què és la psique?

Imatge 5: es cristo redentor de

Imatge 6: una dona a un llit amb ses cames
obertes.

2) En grups de 3 o 4 persones, comenteu què és el que veieu en cada una de les imatges que prèviament havíeu descrit individualment.

3) Després d'observar les imatges de manera col·lectiva, reflexioneu i comenteu el que heu vist en grup i per què trobeu que no ho havíeu vist abans de forma

perquè m'han fet veure coses que no havia
vist, encara que m'ha costat. ~~Met~~ Ja primera
no he aconseguit veure dues persones abraçades,
o molt poc.

individual.

4) Quins aspectes trobeu que poden arribar a influir a l'hora d'interpretar el que veieu (exemple: hora del dia, companys, estat d'ànim, persona que t'enquesta...).

- l'estat d'ànim
- la personalitat (per exemple jo sóc més negativa).
- la relació que tens amb el que t'envolta.
- ~~els temes~~ el que has experimentat al llarg de la teua vida.
- els sentiments que predominen en tu.
- si ets més racional o sentimental.

S.A. 2: Què és la psique?

Preguntes: Què és el que veieu?

1) Per cada una de les imatges, sense comentar amb els companys, esmenteu què és el que veieu de manera detallada.

Imatge 1: ~~una cara amb una~~ una cara con unes manes leges y una cara misteriosa de maldad.

Imatge 2: Dos murciélagos uno encima del otro

Imatge 3: Raíces de un árbol en forma de una cabeza con un cerebro dentro

Imatge 4: Una cara de una mujer de perfil

S.A. 2: Què és la psique?

Imatge 5: una estàtua en la creu de cristó

Imatge 6: - dos mujeres de espalda con las piernas recogidas y agarradas con las
manos brazos.
- un consejo

2) En grups de 3 o 4 persones, comenteu què és el que veieu en cada una de les imatges que prèviament havíeu descrit individualment.

3) Després d'observar les imatges de manera col·lectiva, reflexioneu i comenteu el que heu vist en grup i per què trobeu que no ho havíeu vist abans de forma

Perquè teníem perspectives diferents i ho hem vist més clar quan ho hem posat en comú ja que el hem observat amb més detall i el hem complenet tot amb les opinions de cadascú.

individual.

4) Quins aspectes trobeu que poden arribar a influir a l'hora d'interpretar el que veieu (exemple: hora del dia, companys, estat d'ànim, persona que t'enquesta...).

- reflexions, canvi d'estat d'ànim, canvi de perspectiva