



RISC  
AUTOLÍTIC

ASSETJAMENT  
ESCOLAR

ACOMPANYAMENT  
ALUMNAT TRANS

ATENCIÓ INTEGRAL  
PERSONES  
INTERSEXUALS

INCIDÈNCIES A  
L'AULA/CENTRE

# PROTOCOLS

IES CAP DE LLEVANT 2024-25



VIOLENCIES  
MASCLISTES

SITUACIONS  
DE DOL

ACCIDENTS  
ESCOLARS



# PAUTES GENERALS PER AL PROFESSORAT

1

1r pas: protegir

El personal, davant qualsevol situació de vulnerabilitat per part de l'alumnat, l'ha d'auxiliar.

2

2n pas: demanar ajuda

El professorat, o personal implicat, ha de demanar ajuda al professorat de guàrdia, a cap d'estudis.

3

3r pas: informar

Després de les primeres actuacions, ha d'informar del cas a cap d'estudis i/o a la persona coordinadora (convivència, salut, coeducació, orientació...)

4

4t pas: seguir instruccions

Dins el procés d'implementació del protocol, si s'escau, el professorat actuarà segons les instruccions que rebin des de cap d'estudis, la persona coordinadora o des de la instrucció del protocol.

5

5è pas: segons protocol

L'acció del professorat dependrà del desenvolupament del protocol.

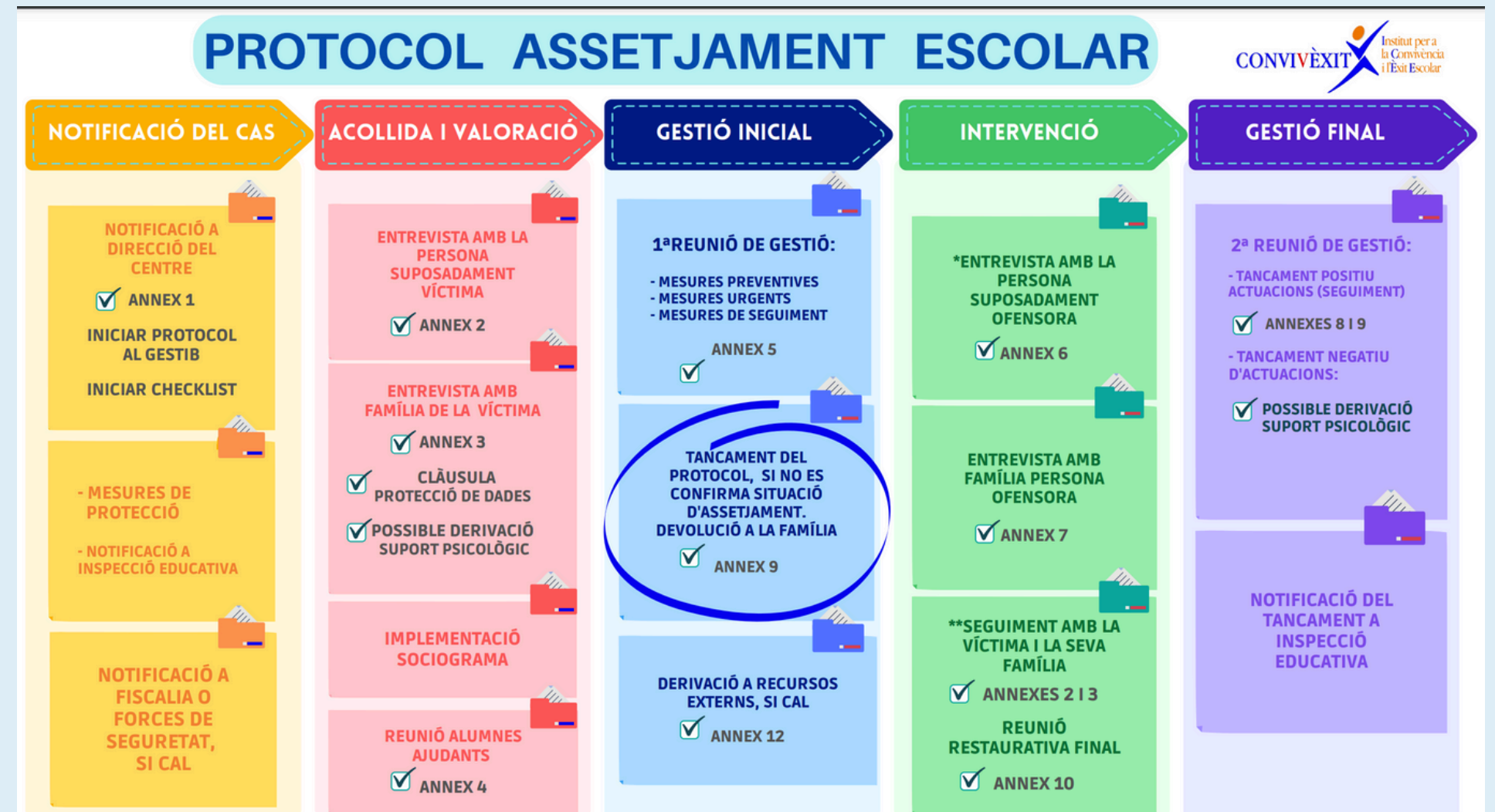
# RESUM PROTOCOLS (I)



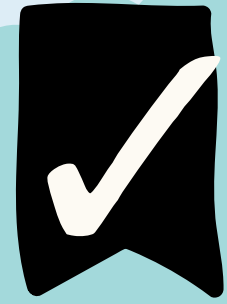
## RISC AUTOLÍTIC



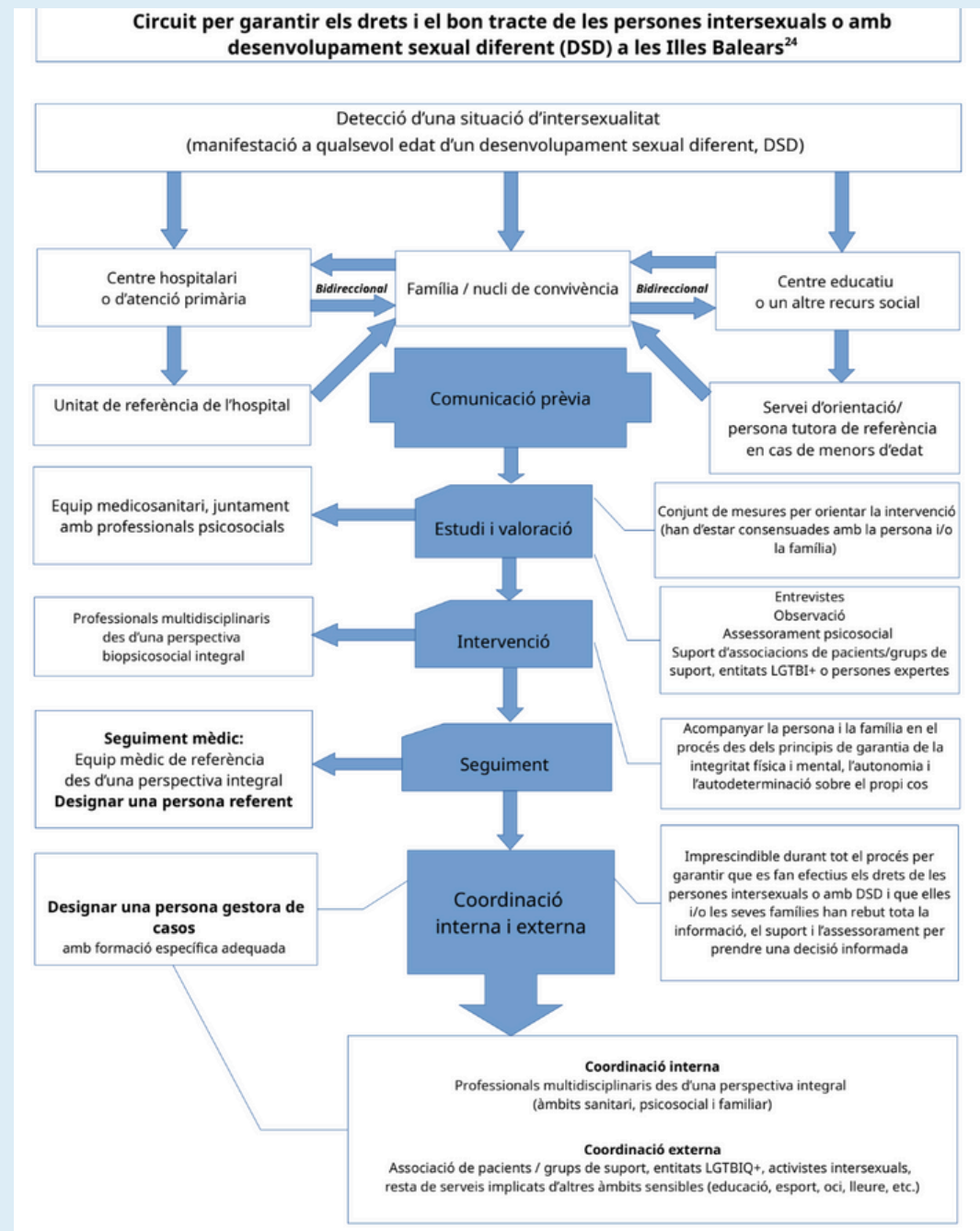
## ASSETJAMENT ESCOLAR



# RESUM PROTOCOLS (III)



## ATENCIÓ INTEGRAL PERSONES INTERSEXUALS



## ACOMPANYAMENT ALUMNAT TRANS



## VIOLENCIES MASCLISTES



# RESUM PROTOCOLS (IV)



## INCIDÈNCIES

### 1. EXPULSIONS D'AULA

ACTUACIÓ	PERSONES RESPONSABLES
<b>MESURA EXTRAORDINÀRIA</b> (Només quan no es pugui garantir l'aprenentatge i la tranquil·litat emocional del grup-classe)	
1.1 Explicació del motiu de l'expulsió d'aula: <b>verbalització de la incidència. Explicar</b> que ha d'omplir el full de reflexió sobre la incidència. ☰ "Atura i reflexiona"	Professorat que expulsa
1.2 Rebuda a la <b>sala de guàrdies</b> i <b>acompanyament</b> de l'alumnat a l'hora d' <b>omplir el full "Atura i reflexiona"</b> ☰ "Atura i reflexiona"	Professorat de guàrdia
1.3 <b>Conversa restaurativa</b> (professorat que expulsa +alumnat expulsat) <b>per comentar el full</b> , el mateix dia o el dia següent.	Professorat que expulsa
1.4 <b>Registre de l'expulsió d'aula com a AMONESTACIÓ al GESTIB i conversa telefònica amb la família.</b>	Professorat que expulsa
1.5 <b>Revisió i anàlisi de les expulsions</b> d'aula (per grups, nivells i per alumnat) + <b>Aplicació de mesures</b> restauratives i possibles sancions.	Coordinació convivència

### 2. AMONESTACIONS

ACTUACIÓ	PERSONES RESPONSABLES
2.1.1 <b>Comunicació de l'amonestació a l'alumnat</b> (Explicació de la incidència que és motiu d'amonestació)	Professorat que amonesta
2.1.2 <b>Conversa restaurativa amb l'alumnat amonestat. L'objectiu és restaurar la relació</b> i prendre consciència dels fets, per evitar que es repeteixi i l'aplicació de sancions més fortes.	Professorat que amonesta
2.1.3 <b>ALTA de l'amonestació al GESTIB</b> , que la <b>notifica automàticament al professorat tutor, la família i al responsable de nivell de la Comissió de convivència.</b>	Professorat que amonesta
2.1.4 <b>Contacte telefònic amb la família de l'alumnat per explicar la incidència.</b> (La família pot llegir l'amonestació via Gestib; però s'hi ha de contactar telefònicament per comentar millor els fets i tenir una comunicació bidireccional. No totes les famílies accedeixen al Gestib amb facilitat!)	Professorat que amonesta
2.1.5 <b>Revisió de les amonestacions rebudes</b> durant la setmana i <b>decisió de les mesures</b> restauratives, possibles sancions, etc.	Professorat de convivència
2.1.6 <b>Comunicació amb l'alumnat</b> a qui se li ha posat l'amonestació. Recollida de l'incident des del <b>punt de vista de l'alumnat implicat</b> i presa de consciència dels fets.	Responsables de nivell de la coordinació de convivència
2.1.7 <b>Comunicació de les mesures aplicades</b> al tutor/a, al professorat implicat i a la resta de l'equip docent, si s'escau.	Responsables de nivell de la
2.1.8 <b>Comunicació a l'alumnat i a la seva família</b> de la mesura acordada per la comissió de convivència.	Tutor/a
2.2 <b>Registre, seguiment i anàlisi de les mesures</b> acordades al llarg dels trimestres.	Coordinació de convivència
2.3 <b>Revisió periòdica del correu de convivència.</b>	Coordinació de convivència

# RESUM PROTOCOLS (V)



## ACCIDENTS ESCOLARS



**IES CAP DE LEVANT**  
**ALERTA ESCOLAR, ACCIDENTS I SIMPTOMATOLOGIA**  
PROTOCOL INTERN

### ALERTA ESCOLAR

La coordinació de salut informarà l'equip docent de l'alumnat que està en el programa d'Alerta escolar.  
En cas que aquest alumnat presenti alguna indisposició, **SEMPRE** s'informarà cap d'estudis, qui telefonarà al 061 per actuar seguint les indicacions dels sanitaris. També avisarà la família.  
El professorat seguirà les indicacions de cap d'estudis i la coordinadora de salut.  
En les sortides, el professorat acompanyant agafarà la medicació i, en cas d'incident, avisarà el 061 i cap d'estudis.



### ACCIDENTS

Si un alumne/a pateix un accident (caiguda, ferida, etc.) s'ha d'avisar el professorat de guàrdia, qui acompanyarà l'alumnat a fer les primeres atencions. Segons la gravetat, s'informarà cap d'estudis i la família, perquè el vengui a cercar.



### SIMPTOMATOLOGIA

Quan un alumne/a informa que no es troba bé, ha de baixar acompanyat a la sala de guàrdies on el professorat ha de telefonar a la família per informar del fet i perquè el venguin a cercar.



### ACTUACIÓ URGENT

En casos greus (atacs d'ansietat, ferides profundes, fractures, pèrdua de consciència, atacs d'epilèpsia, asma,...) **NO ES MOURÀ L'ALUMNE/A DEL LLOC DELS FETS** i **SEMPRE** s'avisarà cap d'estudis, qui cridarà el 061 i la família i donarà les indicacions al professorat.

Mentres s'estigui atenent l'alumnat, es procurarà preservar la seva intimitat i es portarà el grup a una altra aula i/o es protegirà l'espai comú on es trobi. De la mateixa manera s'ha de procedir durant el trasllat de l'alumne/a pels serveis sanitaris.



Si és el professorat qui ha de telefonar al 061 (capvespres, sortides,...) s'informarà cap d'estudis, en la major brevetat possible.

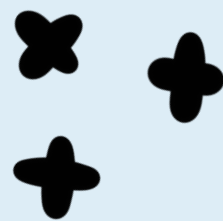


### RECORDA:

PROTEGIR

AVISAR

SOCÓRRER



# DOL

## ASSESSORAMENT I INTERVENCIÓ



### 1 PAUTES GENERALS

### 2 A SECUNDÀRIA

### 3 AL CENTRE

#### PAUTES GENERALS

El centre ha d'atendre de manera immediata les necessitats de l'alumnat. El professorat ha de:

- ✓ Acollir i escoltar els propis sentiments i compartir-los amb els companys.
- ✓ Acollir les emocions i les seves expressions.
- ✓ Coordinar-se amb les famílies. Escoltar-les, explicar i compartir el pla de treball. Procurar que totes les versions dels fets i que la informació que rebien els infants sigui coherent.
- ✓ Utilitzar, sempre que sigui possible, els recursos propis i ordinaris del centre i comptar amb el professorat més proper a l'alumnat.
- ✓ Sempre dir la veritat. No cal donar massa detalls, però sí aportar la informació dels fets i deixar després que demanin i s'expressin.
- ✓ Fomentar espais de comunicació. Facilitar llocs i moments, deixar silencis si així ho desitgen els alumnes. Dins l'aula o fora de l'aula.
- ✓ Obrir les portes de la comunicació amb comunicació oberta i flexible. Pot ajudar reconduir la conversació cap experiències positives compartides amb la persona morta.
- ✓ Parlar amb tendresa i claredat. Controlar els rumors.



El dol al meu centre / El dol a la meua aula

#### PAUTES DE COMUNICACIÓ PER ETAPES

##### Secundària

- Quan la mort és inesperada, de sobte o violenta, és important la presència de més d'un/a professor/a a l'aula.
- Compartir sentiments i emocions fa que ens sentim al seu costat i comptem amb nosaltres.
- Adoptar l'actitud d'escolta i acompanyament. Disponibilitat.
- Hem de ser pacients i amb naturalitat recollir les emocions que ens mostren. No censurar ni criticar, només protegir si el dolor es transforma en ira o apareixen conductes lesives.
- Dedicar temps a conversar i a preparar els homenatges d'acomiadament que considerin.
- Participar com a grup-classe a la visita al tanatori o cementiri.
- Poc a poc, normalitzar.
- Es pot aprofitar per treballar i reflexionar sobre el sentit de la vida, la finitud, espiritualitat... El grup pot marcar les pautes a seguir i, més endavant, es poden donar a aquests temes transcendents un tractament curricular.



El dol al meu centre / El dol a la meua aula

#### EL DOL AL CENTRE

##### INTERVENCIÓ A NIVELL INDIVIDUAL

- Prioritzar l'atenció a aquelles persones que han presenciat el succés.
- Atendre individualment a aquelles persones que ho necessitin, facilitant l'expressió d'emocions.
- Recomanar pautes d'autoajuda.

##### INTERVENCIÓ A NIVELL GRUP-AULA

- Dedicar atenció especial a la classe del/de la alumne/a afectat.
- Permetre, acceptar i normalitzar l'expressió de sentiments i emocions, facilitant les reaccions i l'expressió dels mateixos, donant-los validesa.
- Considerar la ubicació dels objectes de la víctima: taula, fitxes de treball, material, penjadors...
- Que els/les alumnes opinin sobre la organització del ritual del centre i de l'aula, depenent de l'edat.
- Proposar la realització de tasques adaptades a l'edat i a les circumstàncies (dibuix, carta...).

##### INTERVENCIÓ A NIVELL DE CENTRE

- PLANIFICAR LES ACTUACIONS dels següents dies o setmanes del succés, recollint les suggerències dels alumnes, reconduir-les i donant suport a les seves decisions:
- Ritual: acompanyament a la família, acomiadament del centre, homenatge, memorial, visita al tanatori o cementiri.
- Símbols: flors, veles, poesia, música, recordatoris, mural.
- Acordar la data de finalització dels actes del centre.
- Mantenir, en la mesura del possible, les rutines, activitats i horaris.
- Proposar introduir el tema de la mort, com a natural i inevitable com a cicle de la vida.
- Continuar amb el contacte regular amb la família.

**La funció dels adults en el dol dels infants és ACOMPANYAR-LOS, SER-HI PRESENTS, NO APARTAR-LOS, ESCOLTAR-LOS I AJUDAR QUE S'EXPRESSIN**