



G CONSELLERIA
O EDUCACIÓ
I I UNIVERSITATS
B INSTITUT AVALUACIÓ
/ I QUALITAT SISTEMA
EDUCATIU



**Institut
Avaluació
Qualitat
Sistema
Educatiu**

Avaluació diagnòstica. Curs 2023-2024



TUTORIAL GESAVA

**Instruccions per a
les famílies**

v1.0 20/03/2024

**Institut d'Avaluació i Qualitat del Sistema Educatiu
(IAQSE)**

Tutorial elaborat per l'equip de l'IAQSE

Edita:

Conselleria d'Educació i Universitats.

Institut d'Avaluació i Qualitat del Sistema Educatiu (IAQSE).

NOTA 1:

Seguint les directrius de la Universitat de les Illes Balears, en aquest informe, pel que fa a l'expressió de gènere, paraules com ara alumne o bé professor, excepte que se'n precisi expressament el contrari, representen tots dos gèneres, és a dir, tant a alumne com a alumna, tant a professor com a professora...

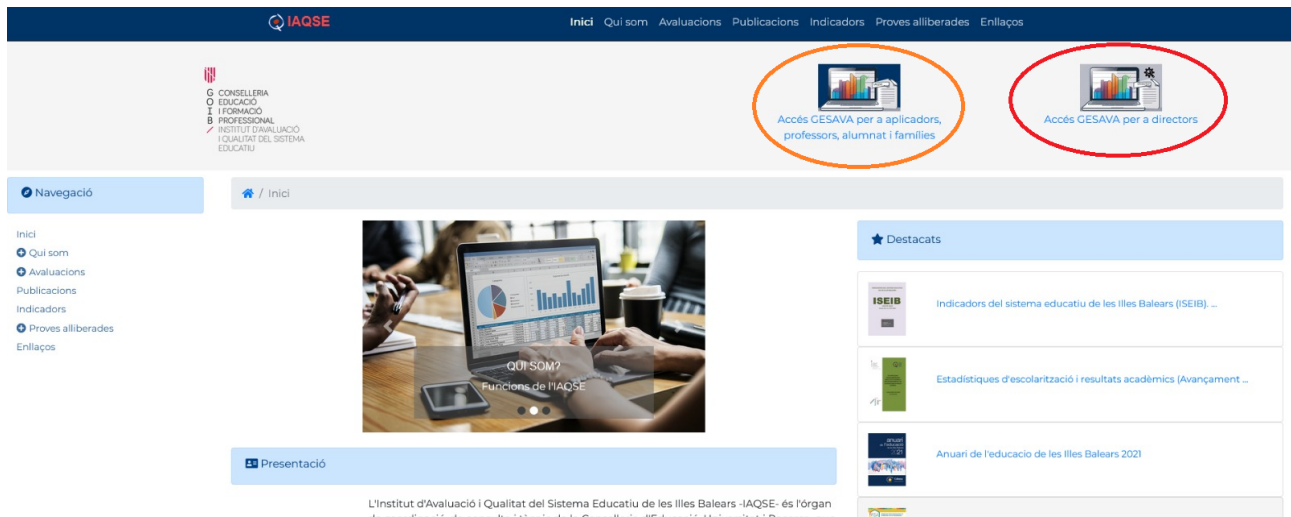
Índex

1	Accés a l'aplicació GESAVA	3
2	Usuari família	5

1 Accés a l'aplicació GESAVA

L'aplicació informàtica GESAVA permet gestionar avaluacions en línia. Per accedir a l'aplicació tots els usuaris hauran de tenir un codi d'**usuari** i una **clau** d'accés.

Per accedir a l'aplicació GESAVA s'ha d'entrar a la pàgina web de l'Institut d'Avaluació i Qualitat del Sistema Educatiu (IAQSE): <http://iaqse.caib.es>. En aquesta pàgina web les famílies han de clicar la icona *Accés GESAVA per a aplicadors, professors, alumnat i famílies* (assenyalada en taronja la imatge 1).



Imatge 1

Clicant sobre la icona, la web serà redirigida al portal d'accés on és necessari introduir l'usuari i la clau corresponent.

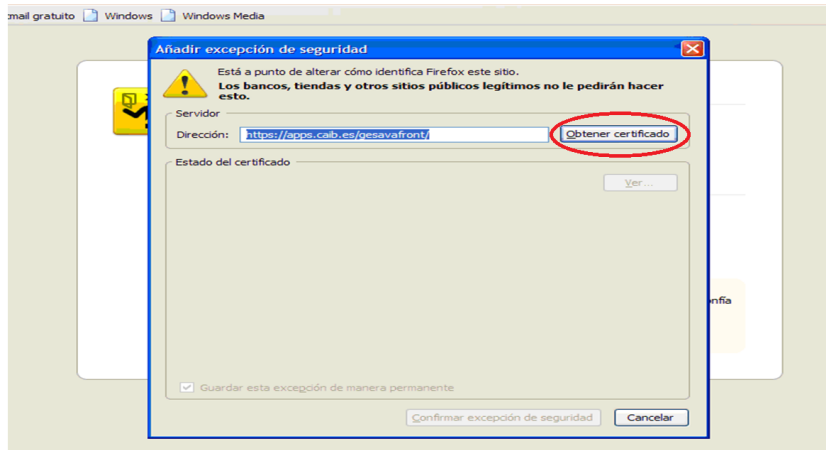
La primera vegada que s'hi accedeix, pot aparèixer un missatge que avisa que la connexió segura ha fallat. En aquest cas, s'ha d'anar clicant sobre els enllaços i botons encerclats en les pantalles següents (imatges 2 a 5) per poder-hi accedir:



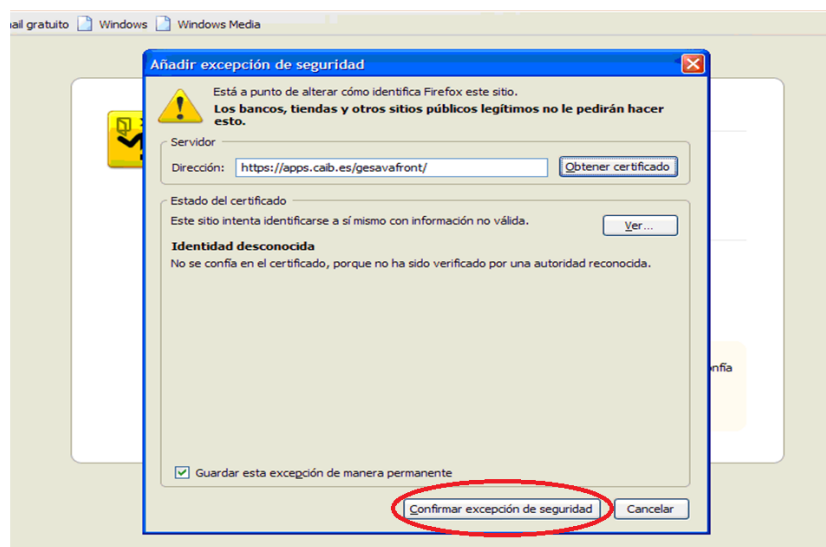
Imatge 2



Imatge 3



Imatge 4



Imatge 5

2 Usuari família

Una part molt important de les avaluacions de diagnòstic és la recollida d'informació dels col·lectius implicats en l'avaluació per tal de poder relacionar els resultats obtinguts amb les variables de context. És per aquest motiu que es demana als professors, als alumnes i a les famílies que realitzin un qüestionari específic per a cada col·lectiu. El temps estimat que es necessita per respondre a aquests qüestionaris és d'uns 15 minuts.

IMPORTANT

Les respostes es tractaran de manera **estrictament confidencial i anònima**. Aquesta informació serà tractada de forma anonimitzada per part del personal de l'IAQSE per obtenir informació de context. En cap cas els centres podran visualitzar les respostes individuals dels qüestionaris introduïts al GESAVA. En el cas de realitzar el qüestionari en paper només tindran accés a les respostes els aplicadors designats pel centre, que han de tractar aquesta informació de forma confidencial.

ATENCIÓ

En el cas de famílies d'alumnes matriculats en **centres privats no sostinguts amb fons públics**, quan accedeixin al GESAVA disposaran de **dos qüestionaris** per respondre: el **Qüestionari família** i el **Qüestionari ISEC**. El procés per respondre al **Qüestionari ISEC** és el mateix que per respondre el **Qüestionari família**.


Les famílies dels alumnes del nivell avaluat poden realitzar el seu qüestionari en paper o en línia. Si opten per l'opció telemàtica han de seguir les instruccions indicades en aquest apartat.

Cada família ha d'accedir a l'aplicació GESAVA entrant a la pàgina web de l'IAQSE: <http://iaqse.caib.es> i clicant sobre la icona *Accés GESAVA per a aplicadors, professors, alumnat i famílies*.

IMPORTANT

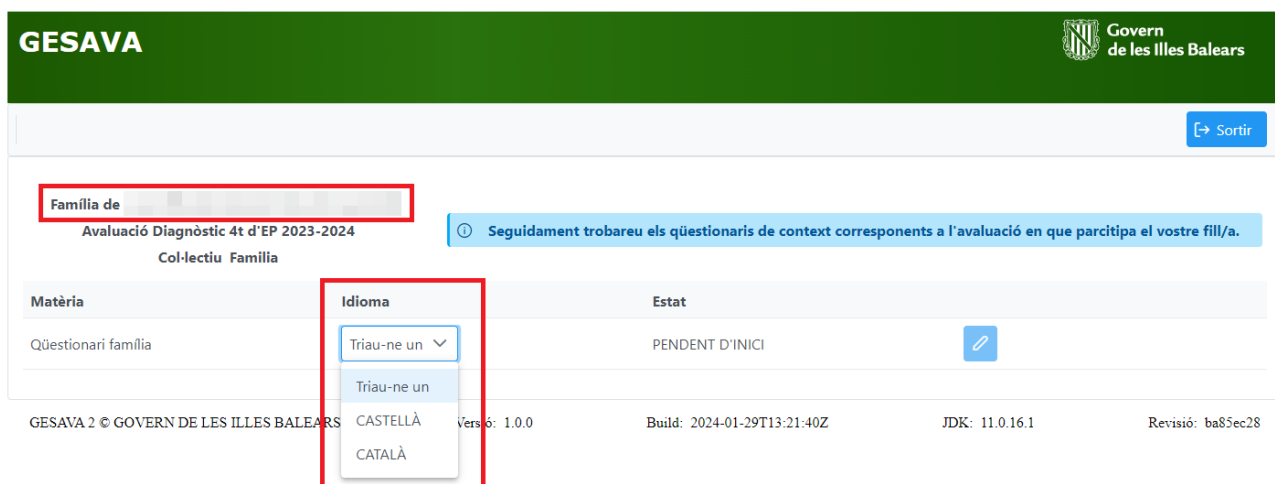
- Només es pot respondre un qüestionari per família. En cas de famílies amb pares separats i sense custòdia compartida, el qüestionari s'adreçarà al tutor legal. Si la custòdia és compartida, només un d'ells ha d'emplenar el qüestionari, preferiblement aquell amb qui convisqui habitualment l'alumne.
- Quan hi hagi dos germans o més al centre en els nivells avaluats (4t d'EP i/o 2n d'ESO), les famílies hauran de respondre un qüestionari per a cada un dels alumnes.

Una vegada a la pantalla d'accés (vegeu imatge 6) les famílies hauran d'iniciar sessió amb el seu **codi d'usuari i la seva clau facilitada pel centre**, per poder realitzar el qüestionari de forma telemàtica. Després han de clicar el botó *Validar*. En cas de dubte reviseu les instruccions donades a la secció 1.

S'obrirà una pantalla en què s'ha de comprovar que hi surt **el nom de l'alumne** a l'inici (vegeu imatge 7). Per començar a contestar, s'ha de triar la llengua en el menú desplegable de la columna *idioma* i clicar sobre el botó *Respondre* .



Imatge 6



Imatge 7

En clicar sobre el botó *Respondre* s'obrirà una finestra nova que mostrarà totes les preguntes amb unes instruccions de com fer el qüestionari, que es poden ocultar i mostrar en qualsevol moment a través del botó *Mostrar instruccions* (veure 8).

Si per alguna raó es clica sobre el botó *Desa i tanca* abans d'acabar de contestar totes les preguntes del qüestionari, apareixerà un missatge d'avís que informa que no es pot desar perquè hi ha una alguna pregunta en blanc i cal triar una resposta. La imatge 9 mostra un exemple on avisa que el qüestionari no es pot desar si no es contesta la pregunta 1.

Si es clica el botó *Tornar sense desar*, la família sortirà del qüestionari (tornarà a la pàgina principal del seu usuari) sense guardar cap resposta.

En acabar de respondre totes les respostes, la família ha de clicar sobre el botó *Desa i tanca*, per tal de desar el qüestionari. A partir d'aquest moment, l'estat del qüestionari canvia a *FINALITZAT* i ja no es pot modificar ni consultar. Si es necessita obrir-lo de nou per realitzar algun canvi, heu de contactar amb l'IAQSE.

Qüestionari família

Avaluació: Avaluació Diagnòstic 4t d'EP 2023-2024 Usuari: [redacted] Model: 1 Estat qüestionari: PENDENT D'INICI Idioma: CATALÀ

Instruccions:

Us sol·licitam que contesteu aquest qüestionari amb sinceritat, ja que la informació que ens ofereix és necessària per analitzar amb rigor els resultats de l'avaluació i per treure'n conclusions que repercutixin en una millora de la qualitat de l'educació en el vostre centre i del sistema educatiu.

De conformitat amb el Reglament (UE) 2016/679(RGPD) i la Llei 3/2018, de 5 de desembre, de Protecció de Dades Personals i garantia dels drets digitals on s'informa del tractament de dades personals, us demanam el consentiment perquè les dades facilitades en aquest qüestionari siguin recollides i tractades per l'Institut d'Avaluació i Qualitat del Sistema Educatiu de les Illes Balears en un fitxer amb titularitat de la Conselleria d'Educació i Universitats, amb domicili al carrer del Ter, 16, Polígon de Son Fuster, 07009, Palma.

Així mateix, us comunicam que podreu exercir els drets d'informació, d'accés, de rectificació, de supressió, de limitació, de portabilitat, d'oposició i de no inclusió en tractaments automatitzats (i, fins i tot, de retirar el consentiment, si escau, en els termes que estableix el RGPD) davant el responsable del tractament, mitjançant el procediment «Sol·licitud d'exercici de drets en matèria de protecció de dades personals», previst a la Seu Electrònica de la CAIB (seuelectronica.caib.es). Amb posterioritat a la resposta del responsable o al fet que no hi hagi resposta en el termini d'un mes, podeu presentar la «Reclamació de tutela de drets» davant l'Agència Espanyola de Protecció de Dades (AEPD).

La Delegació de Protecció de Dades de l'Administració de la CAIB té la seu en la Conselleria de Presidència i Administracions Públiques (Passeig de Sagrera, 2, 07012 Palma;a/e: protecciodades@dpc.caib.es).

Mostrar instruccions

1 - Indica la freqüència amb què utilitzau en el domicili familiar els recursos següents:

a) Llibres de lectura (en paper o digitals) No contestada Mai o quasi mai Una o dues vegades al mes Una o dues vegades a la setmana Tots o quasi tots els dies

Imatge 8

Qüestionari família

ESCOLIJA ta

4 -

Aproximadament, quantes hores al dia entre setmana usa el vostre fill o la vostra filla fora del centre dispositius electrònics (consola, mòbil, ordinador o tauleta) per...

a) fer treballs de classe i estudiar? No contestada Cap Una Dues Tres

b) oci (vídeos, videojocs, xarxes socials, ...)? No contestada Cap Una Dues Tres

5 - Aproximadament, quantes hores al dia el cap de setmana usa el vostre fill o la vostra filla fora del centre dispositius electrònics (consola, mòbil, ordinador o tauleta) per...

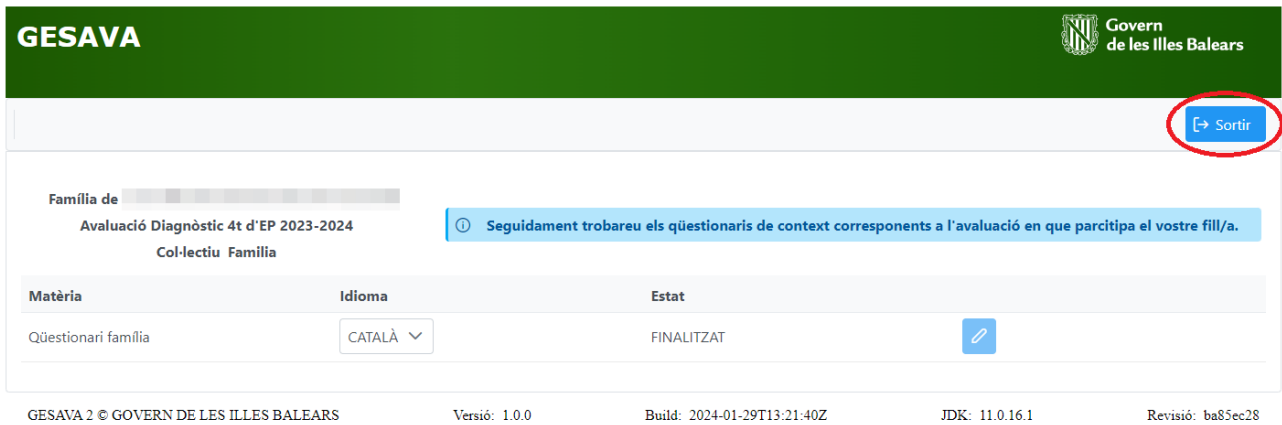
a) fer treballs de classe i estudiar? No contestada Cap Una Dues Tres Més de tres

b) oci (vídeos, videojocs, xarxes socials, ...)? No contestada Cap Una Dues Tres Més de tres

No es pot desar la pregunta 1
La pregunta 1 no té freqüència amb què utilitzau en el domicili familiar els recursos següents: no te resposta. Està en blanc. Cal triar una resposta de tres

No es pot desar
Hi ha respostes sense emplenar (en blanc)

Imatge 9



The screenshot shows the GESAVA application interface. At the top left is the 'GESAVA' logo. At the top right is the 'Govern de les Illes Balears' logo. Below the header, there is a navigation bar with a 'Sortir' button circled in red. The main content area displays 'Família de' followed by a blurred name, 'Avaluació Diagnòstic 4t d'EP 2023-2024', and 'Col·lectiu Família'. A blue notification bar contains the text: 'Seguidament trobareu els qüestionaris de context corresponents a l'avaluació en que parçitpa el vostre fill/a.' Below this is a table with columns 'Matèria', 'Idioma', and 'Estat'. The table contains one row: 'Qüestionari família', 'CATALÀ', and 'FINALITZAT'. At the bottom, there is a footer with the following information: 'GESAVA 2 © GOVERN DE LES ILLES BALEARS', 'Versió: 1.0.0', 'Build: 2024-01-29T13:21:40Z', 'JDK: 11.0.16.1', and 'Revisió: ba8Sec28'.

Imatge 10

Per sortir de l'aplicació GESAVA o canviar d'usuari, s'ha de clicar el botó *Sortir* de la pantalla inicial d'usuari (vegeu imatge 10).



***Institut
Avaluació
Qualitat
Sistema
Educatiu***