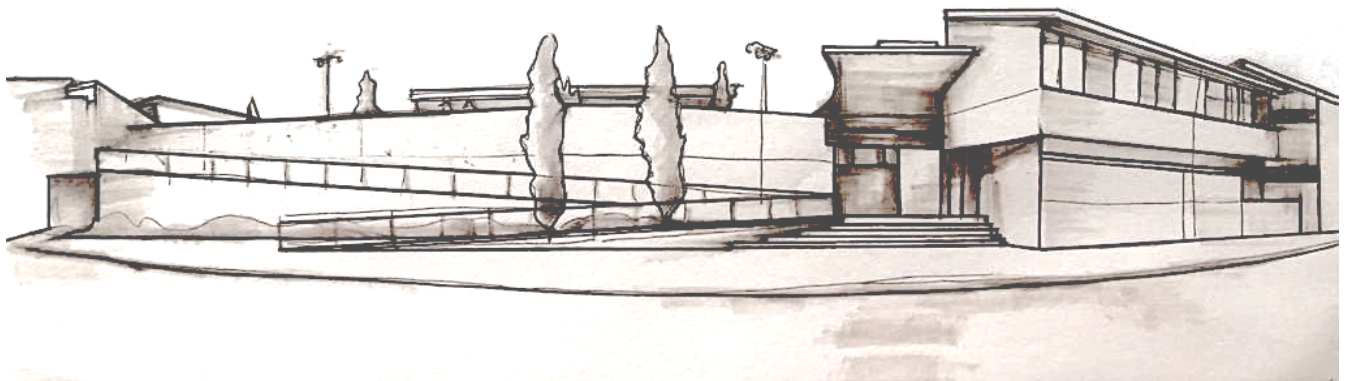




PROGRAMACIÓ GENERAL ANUAL Curs 2023-24 IES Marratxí



Aprovada en el seus aspectes pedagògics per claustre dia 8 de novembre de 2023
Aprovada pel Consell Escolar dia 13 de novembre de 2023

1. Diagnòstic inicial	4
1.1. Modificacions en el context del centre	4
1.2. Principals conclusions extretes de la memòria del curs anterior	5
1. Quant a promoció i titulació d'ESO i Batxillerat	6
2. Quant a titulació en relació amb els alumnes que iniciaren els estudis a ESO	6
3. Quant a resultats d'alumnat d'ESO que repeteix curs	7
4. Quant a l'àmbit pedagògic, organitzatiu i de gestió	8
2. Objectius i accions per al curs	11
2.1. Objectius en relació a la millora del rendiment acadèmic	11
2.2 Objectius de l'àmbit pedagògic, organitzatiu i de gestió	13
3. Organització general del centre	15
3.1. Calendari i horari general de centre	15
3.1.1 Calendari	15
3.1.2 Horari general de centre	16
3.1.3. Dies no lectius	16
3.2. Calendari de reunions	16
3.2.1 Reunions d'avaluació i equips docents	16
3.2.2 Reunions dels òrgans de govern i de coordinació docent	18
3.3. Distribució de les sessions de seguiment i avaluació per a cada grup d'alumnes	19
3.4. Calendari de traspàs d'informació a les famílies sobre el procés d'aprenentatge de l'alumnat	20
3.5. Periodicitat i organització de les entrevistes individuals i les reunions col·lectives amb les famílies	20
3.6. Mesures per a l'optimització i l'aprofitament dels espais i recursos.	21
3.7. Estat de les instal·lacions i equipaments	22
4. Criteris pedagògics per a l'elaboració dels horaris del centre	22
4.1. Criteris pedagògics per a la formació de grups	22
5. Pla per a l'avaluació, seguiment i valoració dels resultats acadèmics	23
6. Actuacions referides als Projectes institucionals, concrecions curriculars i plans del centre	27
6.1 Revisió o elaboració dels documents institucionals	27
6.2. Concreció per al present curs dels Projectes institucionals i altres plans de centre	27
6.2.1. Pla d'actuació de la Comissió de Benestar i Protecció de l'alumnat	27
6.2.2 Pla d'actuació del Projecte lingüístic de centre	29
6.2.3. Comissió per a l'elaboració del PEC	29
6.2.4 Pla de suports del centre	30
6.2.4.1. Mesures organitzatives	30
6.2.4.1.1. Desdoblements, suports i codocència	30
6.2.4.2. Suports del DOE	31
6.2.4.2.1 Suports PT	31
6.2.4.2.2. Suports AL	31
6.2.5. Pla específic de reforç i suport per a alumnat repetidor	33
6.2.6. Pla per al seguiment de l'alumnat amb matèries pendents	33

6.2.7 Pla d'actuació respecte al Pla d'acció tutorial (PAT)	33
6.2.8. Pla de foment de la lectura	35
6.3 Previsió de les situacions d'aprenentatge de les àrees, matèries o àmbits per al present curs	37
6.4. Plans i programes específics del centre	37
6.4.1. Coordinació de Riscos Laborals	37
6.4.2. Comissió de Salut	38
6.4.3. Comissió ambiental	39
6.4.4 Programa EOIEs	40
7. Pla anual de l'equip d'orientació i suport a l'aprenentatge	41
8. Programació anual de les activitats	42
8.1 Activitats complementàries i sortides escolars	43
8.2 Activitats extraescolars	46
9. Concreció anual del Pla de Formació de centre	46
10. Pla específic de coordinació entre Primària i Secundària	47

1. Diagnòstic inicial

1.1. Modificacions en el context del centre

Es tenen en compte les següents circumstàncies per al curs actual:

1. Aquesta PGA es desplega en un curs en què tots els nivells d'ESO i Batxillerat es regulen per la nova llei educativa LOMLOE. El seu desplegament és un repte i un desafiament per a tot el professorat que ja des de finals del curs 2021-22 ha dissenyat situacions d'aprenentatge ajustant-se a la nova normativa.
2. Atenem també a la normativa autonòmica pel que fa a l'Avaluació que se concreta a la Resolució del Director general de Planificació, Ordenació i Infraestructures Educatives de 26 de setembre de 2023 per la qual s'aproven les instruccions per avaluar l'aprenentatge dels alumnes de l'Educació secundària obligatòria a les Illes Balears per al curs 2023-2024, i que ha suposat canvis en l'avaluació dels nivells LOMLOE que ja vàrem posar en pràctica el curs passat.
3. Ens ajustam també al Decret 4/2023 de 13 de febrer, pel qual s'aprova el Reglament orgànic de les escoles infantils públiques, els col·legis d'educació primària, els col·legis d'educació infantil i primària, els col·legis d'educació infantil i primària integrats amb ensenyaments elementals de música, els col·legis d'educació infantil i primària integrats amb educació secundària i els instituts d'educació secundària de la Comunitat Autònoma de les Illes Balears que ha entrat en vigor aquest curs.
4. Aquest curs 2023-24, complint un dels objectius del Projecte de direcció vigent, comença la redacció del Projecte Educatiu de Centre. Els objectius de la comissió es troben recollits a la present PGA.
5. El curs passat a la formació de centre vàrem treballar les programacions d'aula de les situacions d'aprenentatge que vàrem confegir el curs passat i que continuam treballant enguany. Aquest curs farem formacions vinculades a la Competència Digital Docent, així com la formació d'APS. A més, participarem com a centre a la formació de Competència Comunicativa per tal de reelaborar el nostre Pla lector i elaborar el Pla d'Esriptura, com a peces clau per a la millora de la Competència comunicativa de l'alumnat.
6. Aquest curs hem aconseguit començar a consolidar l'aturada de la progressió en el nombre d'alumnat del centre (hem passat en total de 992 alumnes al curs 2018-19, 1054 al curs 2019-20, 1213 al curs 2020-21, 1244 alumnes al curs 2021-22, 1232 alumnes aquest curs 2022-23 i 1213 alumnes enguany). Però no hem davallat el nombre de grups en funcionament (45 al curs 2018-19 i 2019-20, 48 oficials els curs 2020-21; 52 grups en el curs 2021-2022; 49 grup el curs 2022-23 i 51 grups en funcionament enguany). Això genera els problemes d'espai que coneixem: aules

específiques convertides en aules-grup i molts moments en què no hi ha cap espai buit al centre.

7. Pel que fa als recursos humans, el curs 2023-24 a la quota de professorat ens han adjudicat 2082 hores; mentre que el curs passat comptàvem amb 2105. La quota de professorat, el nombre d'alumnes i les instruccions de confecció de grups determinen la capacitat d'oferta educativa del centre.

1.2. Principals conclusions extretes de la memòria del curs anterior

Les principals propostes per a la millora per aquest curs que s'estableixen a la memòria del curs 2022-23 són:

	OBJECTIUS PROPOSATS	INDICADORS D'ASSOLIMENT	GRAU ASSOLIMENT 1-4	PROPOSTES DE MILLORA
1. Quant a promoció i titulació d'ESO i Batxillerat				
PT1	Obj 1. Redactar la Concreció Curricular del centre, actualitzant els criteris de titulació i promoció d'ESO i Batxillerat atenent a la normativa vigent	Aprovació i posada en pràctica dels acords sobre criteris de titulació i promoció	4	Hem posat en pràctica els criteris de titulació i promoció d'ESO i Batxillerat segons la normativa vigent en els cursos senars. Per departaments s'han seqüenciat i valorat els criteris d'avaluació específics que formaran part de la Concreció Curricular per al curs 2023-24 als nivells parells en els quals entra en vigor la LOMLOE. Es seguirà amb la redacció i aprovació de la Concreció Curricular del centre, segons les resolucions d'avaluació per al curs 2023-24
2. Quant a titulació en relació amb els alumnes que iniciaren els estudis a ESO				
PT2	Obj 2. Mantenir els resultats de promoció i titulació del curs 21/22: - 1r d'ESO: 93,62% - 2n d'ESO: 86,72% - 3r d'ESO: 87,5% - 4t d'ESO: 82,82%	Resultats de l'avaluació final 2022-23	3	Un 91,57% promocionen a 2n d'ESO. Un 96,69% promocionen a 3r d'ESO i un 91,94% promocionen a 4t d'ESO. El segon curs i tercer d'ESO estan per sobre les dades mitjanes de les Illes Balears i el primer curs lleugerament per davall. Titulen 80,92% de l'alumnat matriculat a 4t d'ESO. Mantenir l'índex el proper curs.

¹ NOTA EXPLICATIVA: Als efectes d'analitzar i valorar el grau de compliment/assoliment d'allò que es fixava en la PGA, es proposa la valoració en quatre nivells (1-4):

1: Nivell 1 equival a "gens assolit/complet",

2: Nivell 2 equival a "poc assolit/complet",

3: Nivell 3 equival a "molt assolit/complet"

4: Nivell 4 equival a "totalment assolit/complet".

3. Quant a resultats d'alumnat d'ESO que repeteix curs

<p>RR1</p>	<p>Obj 7. Aconseguir que un 30% de l'alumnat repetidor de 1r d'ESO promocioni per aprofitament de curs i no per imperatiu legal, un 65% de l'alumnat de 2n i 3r d'ESO, i un 50% d'alumnat repetidor de 4t d'ESO.</p>	<p>Resultat de l'avaluació final del curs 2022-23: A 1r ESO passen tots els repetidors per imperatiu legal i no per aprofitament del curs. A 2n ESO el percentatge de repetidors que promocionen pels seus resultats acadèmics és del 33,33%. A 3r el percentatge de repetidors que promocionen pels seus resultats acadèmics és del 33,33%. A 4t d'ESO el percentatge de repetidors que promocionen pels seus resultats acadèmics és del 100%. Total repetidors: 1r ESO: 22 2n ESO: 9 3r ESO: 15 4t ESO: 6</p> <table border="1" data-bbox="734 975 1126 1257"> <thead> <tr> <th></th> <th>Aprofitament</th> <th>Imperatiu legal</th> </tr> </thead> <tbody> <tr> <td>1r</td> <td>0/22</td> <td>22/22</td> </tr> <tr> <td>2n</td> <td>3/9</td> <td>6/9</td> </tr> <tr> <td>3r</td> <td>5/15</td> <td>10/15</td> </tr> </tbody> </table>		Aprofitament	Imperatiu legal	1r	0/22	22/22	2n	3/9	6/9	3r	5/15	10/15	<p>2</p>	<p>Tal com marca la normativa LOMLOE, aquest curs hem revisat, elaborat, consensuat i aprovat el Pla específic personalitzat, que suposa que cada alumne amb alguna assignatura pendent té un informe individualitzat del professor del curs actual per al professor del curs següent.</p> <p>Revisió del Pla de repetidors i pendents tenint en compte els resultats d'enguany</p> <p>Participar al Programa de competència comunicativa el proper curs</p> <p>Organitzar reunions d'equips docents per fer especialment el seguiment dels alumnes repetidors i amb assignatures pendents</p>
	Aprofitament	Imperatiu legal														
1r	0/22	22/22														
2n	3/9	6/9														
3r	5/15	10/15														

		4t	6/6	0/6		
RR2	Obj 4. Revisar el pla de pendents aprovat el curs 2021-22	Resultats de l'avaluació ordinària/ final dels alumnes amb pendents			3	<p>El pla de pendents s'ha revisat, però continua sense ser tan útil com necessitaríem.</p> <p>Aquest curs, així com marca la normativa, hem elaborat un informe individualitzat per a tots els alumnes amb assignatures pendents tant si promocionen com si repeteixen. Aquest informe estarà a disposició de l'equip docent del proper curs.</p> <p>Aquest informe i les reunions d'equip docent per al seguiment d'aquests alumnes formaran part del nou Pla de pendents.</p> <p>Reformular el Pla de pendents</p>
4. Quant a l'àmbit pedagògic, organitzatiu i de gestió						
POG1	Obj 5. Reforçar la participació de l'alumnat al pla d'activitats complementàries i diades de centre	<ul style="list-style-type: none"> - Participació per part de l'alumnat i el professorat a les activitats de centre - Organització dels viatges d'estudis tradicionals - Organització intercanvis internacionals - Primera mostra d'aprenentatges - Activitats lúdico esportives durant els esplais 			4	<p>enguany hem pogut organitzar activitats complementàries i extraescolars a tots els nivells. La memòria de la coordinació d'extraescolars mostra activitats complementàries curriculars organitzades per tots els departaments.</p> <p>Hem organitzat dos intercanvis amb centres d'Itàlia i Alemanya.</p> <p>Especialment hem d'assenyalar la gran participació de la comunitat educativa a les festes de graduació de final de curs, i a la I Mostra d'aprenentatges de final de curs.</p> <p>Seguir amb l'organització d'activitats complementàries i extraescolars des de començament de curs.</p> <p>Organitzar la II Mostra d'aprenentatge a final de curs</p>

POG2	Obj 6. Aprovació de l'actualització dels documents oficials del centre que s'hagin d'actualitzar com el Reglament de Règim Intern amb l'assessorament del Departament d'Inspecció Educativa	<ul style="list-style-type: none"> - Aprovació del ROF - Redacció del Pla digital del centre. - Redacció del Projecte lingüístic del centre, revisat pel claustre i aprovat pel Consell escolar. 	3	<p>Acabar la redacció del nou ROF a partir de la publicació de la nova normativa</p> <p>Aprovació del Pla digital de centre ja elaborat en el primer claustre del curs 2023-24</p>
POG3	Obj 7. Atendre les necessitats emocionals i curriculars específiques de l'alumnat, ocasionades per la situació d'emergència sanitària viscuda els darrers cursos	<ul style="list-style-type: none"> - Aprovació del Pla Específic Personalitzat - Millora de la taxa d'idoneïtat al centre - Enfortiment del Pla d'Acció tutorial - Posada en marxa del Programa de Patis actius, que suposa l'organització d'activitats grupals al pati - Posada en marxa de les figures de referents de convivència, coeducació i ambientals a cada grup. - Organització de Jornades de convivència per als alumnes 	4	<p>Aquest curs s'ha treballat a través dels departaments i la CCP en la redacció i aprovació del Pla Específic Personalitzat, i que serà el punt d'inici per al següent curs escolar per revisar i millorar el pla de pendents i repetidors.</p> <p>A més, s'han ampliat les accions i les activitats al Pla d'Acció Tutorial de centre sobre el benestar emocional dels alumnes.</p> <p>S'ha fet formació al claustre sobre alumnat TEA i dificultats d'aprenentatge associats a dislèxia i disgrafia.</p> <p>S'han posat en marxa els patis actius, amb diferents activitats tant esportives com musicals.</p> <p>Continuar amb el Programa d'activitats grupals als patis i ampliar-les</p> <p>Continuar amb la formació de EADISOC al claustre</p> <p>Seguir amb les figures de referents de diferents comissions a cadascun dels grups</p>

		referents		Seguir organitzant Jornades de convivència
POG4	Obj 8 Aconseguir la consciència de l'alumnat en la necessitat de mantenir la neteja del centre (aules i espais comuns) i promoure l'actitud de no embrutar, incrementar el reciclatge dels residus, i desenvolupar hàbits de treball que incorporin l'estalvi de paper, aigua i energia.	<ul style="list-style-type: none"> - Pla de treball de la Comissió Ambiental - Enfortiment de la figura de l'alumnat responsable ambiental del grup - Reconeixement de la feina feta pels diferents grups 	3	<p>És un objectiu difícil perquè són molts els factors que influeixen.</p> <p>Aquest curs tots els grups compten amb responsable ambiental del grup</p> <p>S'han reconegut els grups que més han reciclat i han mantingut l'aula més neta amb una sortida complementària. En l'avaluació ha participat el personal de neteja del centre.</p> <p>Continuar aquesta línia de treball</p>
POG5	Obj 9 Millorar l'organització de les guàrdies	<ul style="list-style-type: none"> - Afegir un professor extra de guàrdia de pati per cobrir absències de professorat - Fixar la persona que coordina cada hora de guàrdia - Distribuir zones de revisió per a cada professor de guàrdia de sessió per millorar l'ordre als passadissos entre classes 	3	<p>Continuar amb un coordinador de guàrdia fix cada sessió</p> <p>Simplificar l'organització de zona de guàrdia al pati</p> <p>Crear la figura del coordinador de guàrdia de pati per assegurar que tots els punts estan coberts</p>
POG6	Obj 10. Assegurar un entorn segur tant per a l'alumnat, especialment l'alumnat inscrit al Programa d'Alerta Escolar, com per al professorat	<ul style="list-style-type: none"> - Funcionament de la Comissió de Salut del centre - Reestructuració de la informació d'Alerta Escolar - Protocol de sortides del centre per a alumnat d'Alerta Escolar 	4	<p>La Comissió de salut ha reorganitzat la informació sobre alumnat d'Alerta Escolar</p> <p>S'ha establert un protocol per a les activitats complementàries que impliquen sortida del centre d'alumnat d'Alerta Escolar</p> <p>S'han organitzat activitats vinculades a la Seguretat laboral dels docents</p> <p>S'ha format el professorat i alumnat en RCP</p>

				Seguir treballant en col·laboració amb el centre de salut i els serveis de Riscos Laborals de l'Administració
--	--	--	--	--

2. Objectius i accions per al curs

Els objectius que ens plantejem com a centre aquest curs 2023-24 atenent a les necessitats detectades a la memòria final del curs passat, al context de canvi normatiu i a les dificultats d'espai del centre.

2.1. Objectius en relació a la millora del rendiment acadèmic

	Objectius proposats	Indicadors assoliment	Mesures per a la seva consecució	Responsables
Quant a promoció i titulació d'ESO i Batxillerat				
PT1	Obj 1. <u>Redactar la Concreció curricular del centre</u> , actualitzant els criteris de titulació i promoció d'ESO i Batxillerat atenent a la normativa vigent	Aprovació i posada en pràctica dels acords sobre criteris de titulació i promoció	-Les sessions de reunió dels departaments didàctics i de la Comissió de Coordinació Pedagògica amb l'assessorament del Departament d'Inspecció Educativa	Departaments CCP Direcció
Quant a titulació en relació amb els alumnes que iniciaren els estudis a ESO				
PT2	Obj 2. <u>Mantenir</u> els resultats de titulació i promoció del curs 22-23: - 1r ESO/ 91,57 % - 2n ESO/ 96,69 % - 3r ESO/ 91,94 % - 4t ESO/ 80,92 %	Resultats de l'avaluació ordinària del curs 2023-24	- Pla de seguiment d'alumnat amb assignatures pendents - Organització de grups PAE - Pla d'Acció Tutorial - Pla de suport	Professors Alumnes

Quant a resultats de l'alumnat d'ESO que repeteix curs				
RR1	Obj 3. Aconseguir que un 30% de l'alumnat repetidor de 1r d'ESO estigui en condicions de promocionar, un 65% de l'alumnat de 2n i 3r d'ESO, i un 50% d'alumnat repetidor de 4t d'ESO	Resultats de l'avaluació ordinària del curs 2023-24	<ul style="list-style-type: none"> - Pla de seguiment d'alumnat amb assignatures pendents - Pla de repetidors - Programa PAE - Pla d'Acció Tutorial 	Cap de departament Professors Tutors
RR2	Obj 4.Revisar el pla de pendents aprovat el curs 2021-22	Resultats de l'avaluació ordinària dels alumnes amb pendents	<ul style="list-style-type: none"> -Revisió dels resultats de l'alumnat amb pendents -Redacció d'un nou pla de pendents -Posada en marxa del pla de pendents 	Equip directiu Claustre CCP

2.2 Objectius de l'àmbit pedagògic, organitzatiu i de gestió

	Objectius proposats	Indicadors d'assoliment	Mesures per a la seva consecució	Responsables
POG1	Obj.5. Reforçar i ampliar la participació de l'alumnat al pla d'activitats complementàries i diades de centre	- Participació per part de l'alumnat,i el professorat i les famílies a les activitats de centre	<ul style="list-style-type: none"> - Organització d'activitats complementàries al centre - Organització de la Mostra d'aprenentatge a final de curs - Nomenament de figures representants entre l'alumnat de diferents comissions - Implicació de tota la comunitat educativa 	Claustre APIMA Equip directiu Junta delegats Coordinació festes Coordinació benestar /coeducació/ ambiental
POG2	Obj 6. Redacció i aprovació del Reglament de Règim Intern amb l'assessorament del Departament d'Inspecció Educativa	- Aprovació del ROF en Claustre i Consell Escolar	<ul style="list-style-type: none"> - Sessions de treball per part dels departaments didàctics - Sessions de treball per part de la Junta de delegats - Participació de les famílies a través de l'APIMA 	Equip directiu CCP Claustre Junta de delegats Consell Escolar
POG3	Obj 7. Atendre les necessitats emocionals i curriculars específiques de l'alumnat	<ul style="list-style-type: none"> - Revisió del Pla de pendents i Pla de repetidors - Concreció del Pla d'Acció Tutorial (programació d'aula) - Millora de la taxa d'idoneïtat al centre - Pla d'organització d'activitats grupals al pati 	<ul style="list-style-type: none"> - Revisió del Pla de pendents i Pla de repetidors - Revisió del Pla d'acció tutorial i redacció de la seva programació d'aula - Organització d'activitats grupals al pati - Dinamització de les figures de delegats, assistents de convivència i responsables d'aula 	Departament d'orientació Professors Equip de tutors Equip directiu Comissió de salut Comissió convivència

			- Organització de Jornades de convivència	
POG4	Obj 8. Aconseguir la consciència de l'alumnat en la necessitat de mantenir la neteja del centre (aules i espais comuns) i promoure l'actitud de no embrutar, incrementar el reciclatge dels residus, i desenvolupar hàbits de treball que incorporin l'estalvi de paper, aigua i energia	<ul style="list-style-type: none"> - Avaluació per part de l'equip de tutors - Avaluació per part del personal de neteja de centre - Avaluació per part de la Comissió ambiental 	<ul style="list-style-type: none"> - Sessions de feina de la Comissió ambiental - Creació de la figura de responsable ambiental de cada aula - Reconeixement de la feina ben feta dels diferents grups 	<p>Professorat Equip tutors Comissió ambiental Alumnat</p>
POG5	Obj 9. Millorar l'organització de guàrdies	<ul style="list-style-type: none"> - Organització de reunions de coordinadors de guàrdia en diferents moments del curs - Avaluació per part dels coordinadors de guàrdia amb un qüestionari d'aportacions trimestral 	<ul style="list-style-type: none"> - Afegir un professor extra a les guàrdies de pati per tal de cobrir els professors que tenen permís - Fixar la persona que cobreix la taula de guàrdies per tal d'agilitzar el procés d'assignació de guàrdies - Distribuir zones de revisió a cada professor de guàrdia per millorar l'ordre als passadissos entre classes 	<p>Professorat de guàrdia Equip directiu</p>

3. Organització general del centre

3.1. Calendari i horari general de centre

3.1.1 Calendari

El calendari escolar s’ajusta al que estableix la Resolució del conseller d’Educació i Formació Professional de 27 d’abril de 2023 per la qual s’estableix el calendari del curs 2023-24 per als centres docents no universitaris de la comunitat autònoma de les Illes Balears.

CALENDARI CURS 2023-2024

SETEMBRE 2023							OCTUBRE 2023						
dl.	dt.	dc.	dj.	dv.	ds.	dg.	dl.	dt.	dc.	dj.	dv.	ds.	dg.
				1	2	3							
4	5	6	7	8	9	10	2	3	4	5	6	7	8
11	12	13	14	15	16	17	9	10	11	12	13	14	15
18	19	20	21	22	23	24	16	17	18	19	20	21	22
25	26	27	28	29	30	1	23	24	25	26	27	28	29
							30	31					

NOVEMBRE 2023							DESEMBRE 2023						
dl.	dt.	dc.	dj.	dv.	ds.	dg.	dl.	dt.	dc.	dj.	dv.	ds.	dg.
		1	2	4	5	6					1	2	3
6	7	8	9	10	11	12	4	5	6	7	8	9	10
13	14	15	16	17	18	19	11	12	13	14	15	16	17
20	21	22	23	24	25	26	18	19	20	21	22	23	24
27	28	29	30				25	26	27	28	29	30	31

GENER 2024							FEBRER 2024						
dl.	dt.	dc.	dj.	dv.	ds.	dg.	dl.	dt.	dc.	dj.	dv.	ds.	dg.
1	2	3	4	5	6	7				1	2	3	4
8	9	10	11	12	13	14	5	6	7	8	9	10	11
15	16	17	18	19	20	21	12	13	14	15	16	17	18
22	23	24	25	26	27	28	19	20	21	22	23	24	25
29	30	31					26	27	28	29			

MARÇ 2024							ABRIL 2024						
dl.	dt.	dc.	dj.	dv.	ds.	dg.	dl.	dt.	dc.	dj.	dv.	ds.	dg.
				1	2	3	1	2	3	4	5	6	7
4	5	6	7	8	9	10	8	9	10	11	12	13	14
11	12	13	14	15	16	17	15	16	17	18	19	20	21
18	19	20	21	22	23	24	22	23	24	25	26	27	28
25	26	27	28	29	30	31	29	30					

MAIG 2024							JUNY 2024						
dl.	dt.	dc.	dj.	dv.	ds.	dg.	dl.	dt.	dc.	dj.	dv.	ds.	dg.
		1	2	3	4	5						1	2
6	7	8	9	10	11	12	3	4	5	6	7	8	9
13	14	15	16	17	18	19	10	11	12	13	14	15	16
20	21	22	23	24	25	26	17	18	19	20	21	22	23
27	28	29	30	31			24	25	26	27	28	29	30

- dies no lectius
- festiu
- 2 dies de centre
- 2 festes locals
- avaluacions de seguiment
- avaluacions intermèdies
- avaluacions 2n Batxillerat
- avaluacions cicles

3.1.2 Horari general de centre

L'horari general del centre és de 8.00h a 15.00h; i de 15.15h a 21.05h. Els dijous l'horari d'horabaixa comença a les 14.20h per evitar que l'alumnat de l'horabaixa acabi les classes un dia a la setmana a les 22.00h. Es va demanar a l'Administració aquesta possibilitat per la dificultat d'ajustar aquest horari de sortida amb l'horari de transport públic. Enguany valorarem aquest horari per si el curs que ve s'ha de continuar o no.

Els alumnes tenen dret a fer servir les instal·lacions del centre en el seu horari lectiu, atenent a les normes generals d'organització de centre.

Tots els alumnes d'ESO tenen l'horari setmanal de 8:00h a 14:05h.

L'alumnat de 1r de Batxillerat té horari dilluns de 8.00h a 15.00h; l'alumnat de 2n de Batxillerat té horari dilluns, dimarts i dijous, de 8:00h a 15:00h; la resta de la setmana el seu horari també és de 8.00h a 14.05h.

Els alumnes d'FP en torn del matí tenen horari de 8.00h a 14.05h, excepte dijous, que és de 8.00h a 15.00h.

L'alumnat d'FP de torn d'horabaixa té un horari de 14.20h a 21.05h els dijous; la resta de dies de la setmana el seu horari és de 15.15h a 21.05h.

3.1.3. Dies no lectius

Segons l'acord del Consell Escolar de 18/07/2023 els dies no lectius de lliure elecció de centre són els següents:

13 d'octubre	Dia de lliure disposició per part del centre
7 de desembre	Substitució de festa local
4 de març	Dia de lliure disposició per part del centre

Després de la sessió del Consell Escolar de dia 18 de juliol de 2023 queda pendent de tria un dia no lectiu com a substitució de festa local. La proposta del claustre en sessió de 7 de setembre de 2023 és que sigui **dimarts dia 30 d'abril**.

En sessió de Consell Escolar de dia 13 de novembre, i per motius pedagògics, es va decidir que el dia no lectiu pendent de triar com a substitució de festiu local fos **dilluns dia 3 de juny**.

3.2. Calendari de reunions

3.2.1 Reunions d'avaluació i equips docents

CALENDARI AVALUACIONS / EQUIPS DOCENTS CURS 2023 - 24

	Avaluació Inicial	Avaluació seguiment I			Avaluació intermèdia I Pla de Pendants i Repetidors	Avaluació seguiment II			Avaluació intermèdia II Programes Varis	Avaluació Final /Ordinària			Avaluació Extraordinària		
		Data sessió	Data límit Informació	Data sessió		Data publicació	Data sessió	Data límit Informació		Data sessió	Data publicació	Data sessió	Data límit	Data sessió	Data publicació
ESO i 1r Batxillerat	25/26 octubre	17 des	19/20 desembre	21 des	13/14 febrer	17 març	19/20 març	22 març	14/15 maig	17 juny	18/19 juny	24 juny	2 set	3 set Només 1r Batx	4 set
2n Batxillerat		20 novembre	22 novembre	23 nov	24 gener	18 febrer	21 febrer	22 febrer		26 maig	27 maig	28 maig	17 juny	18 juny	20 juny

	Avaluació Inicial			1a Avaluació						Ordinària per passar a FCT/ 2a avaluació						Ordinària amb FCT			Avaluació Extraordinària		
	Data límit	Data sessió	Data publicació	Data límit	Data sessió	Data publicació	Data límit	Data sessió	Data publicació	Data límit	Data sessió	Data publicació	Data límit	Data sessió	Data publicació	Data límit	Data sessió	Data publicació	Data límit	Data sessió	Data publicació
CFGB 1r	24 oct	25/26 oct		17 des	20 des	21 des				17 març	20/21 març	22 març				18 juny	19 juny	21 juny	27 juny	28 juny	29 juny
CFGB 2n				26 nov	29 nov	1 des				18 febrer	21 feb	23 febrer				22 abril	24 abril	26 abril	18 juny	20 juny	21 juny
CFGM Cures / Farmàcia 1r				17 des	19/20 des	21 des				17 març	19/20 març	22 març				18 juny	19 juny	21 juny	27 juny	28 juny	30 juny
CFGM Farmàcia 2n CFGs H.Bucodental 2n				17 des	19/20 des	21 des				11 març	13 març	14 març				18 juny	19 juny	21 juny	27 juny	28 juny	30 juny
CFGs H. Bucoden 1r				17 des	19/20 des	21 des				17 març	19/20 març	22 març				18 juny	19 juny	21 juny	27 juny	28 juny	30 juny
FCT's				17 des	19/20 des	21 des											19 juny			28 juny	30 juny

3.2.2 Reunions dels òrgans de govern i de coordinació docent

Les funcions i característiques de les reunions dels òrgans de govern i de coordinació docent es troben descrites en els apartats corresponents al Decret 4/2023 on s'aprova el Reglament Orgànic dels instituts d'educació secundària de les Illes Balears.

Els elements particulars d'aquestes reunions pel que fa al centre són els següents:

1. Les reunions de **claustre de professorat** es realitzaran, com a mínim una vegada al trimestre, un cop finalitzat l'horari lectiu, preferentment els dimecres de les 14.05h a las 15.15h. La convocatòria s'enviarà al correu corporatiu del centre assignat al professor amb una antelació mínima de 48 hores; a la convocatòria s'indicaran els temes que s'inclouen a l'ordre del dia. L'assistència a les sessions del claustre és un deure i un dret de tots els seus components.
2. Les reunions de la comissió de coordinació pedagògica, **CCP** estan integrades dins l'horari dels caps de departament i comporten una dedicació d'una hora lectiva setmanal de les tres que s'atorga a la dedicació per al càrrec. Estan planificades els dijous a les 11.05h. Es farà arribar convocatòria amb els temes a tractar a través del Classroom de la CCP i, per tant, a través del correu corporatiu del centre assignat als caps de departament. D'acord amb el Reglament d'Organització de Centres de secundària a més dels membres que reglamentàriament componen la comissió hi podran assistir d'altres professors o membres de la comunitat educativa amb veu però sense vot si els temes o qüestions inclosos a l'ordre del dia recomanen la seva presència. Els components de la CCP hi formen part en qualitat de cap de departament i/o coordinadors i, per tant, hi participen com a representants dels components del departament o de les comissions.
3. Les reunions d'**equip docent en junta d'avaluació o sessions de seguiment** es realitzaran fora de l'horari lectiu per convocatòria de la prefectura d'estudis segons horari publicat en la setmana anterior a la seva realització, dins l'horari del docent establert per a reunions fora de l'horari lectiu programades i no sotmeses a horari fix. Les reunions es desenvoluparan amb un guió acordat a les reunions de coordinació de tutors. Un cop finalitzada la reunió, el tutor/a del grup redactarà l'acta que recollirà els acords, si n'hi ha, i la penjarà al Classroom de tutors corresponent perquè sigui tramesa al cap d'estudis adjunt del nivell que es tracti.
4. Les reunions d'**equip docent** per tractar temes puntuals al llarg del curs es realitzaran per convocatòria de la prefectura d'estudis, dels caps d'estudis adjunts, de la coordinadora d'FP o del tutor del curs, assabentat el cap d'estudis, fora de l'horari lectiu. La convocatòria, que es realitzarà per correu corporatiu o per correu de GestIB amb un termini mínim de 48 hores, contindrà els temes que es tractaran. Un cop finalitzada la reunió, el tutor del grup redactarà l'acta que recollirà els acords adoptats i que serà tramesa al cap d'estudis adjunt del nivell que es tracti o a la coordinadora d'FP. Per tal d'afavorir la coordinació de l'equip docent pel que fa a les tasques i proves encomanades a un mateix grup s'emprarà el calendari en format paper que hi haurà penjat en el taulell de suro de cada classe.

5. La tutoria i l'orientació dels alumnes forma part de la funció docent i serà realitzada per un professor tutor, així com també coordinarà la tasca educativa de l'equip docent del grup. Per aquesta coordinació el professorat tutor assistirà a les **reunions de tutors** de nivell, la qual tindrà assignada una sessió complementària dins del seu horari personal on coincidirà amb la resta de tutors, l'orientadora, el coordinador o coordinadora de nivell i cap d'estudis adjunt o coordinadora d'FP. En aquestes reunions els tutors coordinaran les seves intervencions amb l'alumnat pel que fa al seguiment del Pla d'Acció Tutorial o d'altres qüestions relacionades amb la seva funció.

En el cas dels cicles formatius de formació professional, el tutor del grup d'alumnes serà el professor responsable del mòdul de formació en centres de treball, a més d'impartir classe en algun altre mòdul del cicle. A ESO i Batxillerat els tutors seran professors de tot el grup d'alumnes.

6. Els departaments didàctics i de família professional són equips de treball que permeten la integració del professorat en la vida de l'institut, s'encarreguen d'organitzar i desenvolupar els ensenyaments propis de les àrees, matèries o mòduls corresponents i les activitats que se'ls encomanin dins l'àmbit de les seves competències. Les reunions de **departaments didàctics** es celebraran en la sessió complementària prevista a l'horari setmanal on coincideixen tots els seus membres. De cada reunió es redactarà l'acta preferentment a la secció Reunions del GestIB. Aquestes actes hauran de ser elaborades pel cap del departament preferentment a través de l'eina de GestIB.
7. S'estableixen tres reunions de coordinació de l'equip directiu que formen part de l'horari setmanal com a sessions complementàries. Dues de l'equip directiu i una tercera de la que en són participants els caps d'estudis adjunts, els coordinadors de tutors, i on poden participar, si els temes que s'han de tractar ho requereixen, la cap d'activitats complementàries, els orientadors i diferents coordinadors per tal d'intercanviar informació i fer el seguiment de la Programació General Anual. A més, hi ha una reunió de coordinació setmanal entre l'equip directiu i les orientadores del centre.
8. Els membres de l'equip directiu realitzaran les reunions necessàries amb els responsables de la coordinació de les actuacions dels coordinadors ambientals, biblioteca, convivència i benestar, projectes internacionals, riscos laborals, coeducació, activitats extraescolars, ... d'acord amb la programació i la tasca establerta per a aquestes àrees.

3.3. Distribució de les sessions de seguiment i avaluació per a cada grup d'alumnes

[Pla de sessions d'avaluació, de seguiment i intermèdies anual.](#)

3.4. Calendari de traspàs d'informació a les famílies sobre el procés d'aprenentatge de l'alumnat

Aquest curs tots els nivells d'ESO i Batxillerat es regeixen per la LOMLOE. Així mateix, es seguiran les instruccions per avaluar l'aprenentatge dels alumnes d'ESO i Batxillerat de les Illes Balears publicades dia 26 de setembre de 2023.

Seguint aquestes instruccions, les famílies dels alumnes de tots els nivells d'ESO i Batxillerat coincidint amb les dates d'avaluacions de seguiment I i II rebran a través del GestIB el butlletí de notes. En aquest butlletí de notes a ESO apareixeran les qualificacions qualitatives de les matèries i, a títol informatiu, la qualificació numèrica. A Batxillerat, apareixeran només les qualificacions numèriques.

Coincidint amb les sessions d'avaluació de la primera intermèdia d'ESO i 1r de Batxillerat les famílies dels alumnes que romanen en el mateix nivell del curs passat i els alumnes amb matèries pendents rebran informació del progrés de l'alumne.

En el cas d'FP la informació a les famílies coincidirà amb les sessions d'avaluació. En aquest moment rebran butlletí de notes a través del GestIB.

En qualsevol cas tots els tutors i tot el professorat del claustre pot fer arribar a les famílies la informació que consideri oportuna en qualsevol moment durant el curs a través del Quadern del professors del GestIB, i de l'eina Valoració de l'alumnat del GestIB. Aquesta eina s'ha de fer servir sempre després de qualsevol contacte amb la família (reunió presencial, contacte telefònic, ...) per tal de donar a conèixer els acords i informacions que se'n derivin a tot l'equip docent.

3.5. Periodicitat i organització de les entrevistes individuals i les reunions col·lectives amb les famílies

Tant els tutors com la resta de professorat del claustre tenen una hora complementària del seu horari per posar a disposició de les famílies, per atendre-les prèvia cita.

La primera presa de contacte entre els tutors i la família és la reunió col·lectiva de presentació de començament de curs. Després s'ha de produir un contacte com a mínim al trimestre. El primer trimestre s'estableix una presa de contacte amb la família i s'informa dels resultats de l'avaluació inicial. El segon trimestre es fa el seguiment dels acords d'intervenció, si calen; i al darrer trimestre es valora el rendiment i les possibles mesures que cal adoptar per al proper curs. Aquestes reunions i/o contactes (presencials, en videoconferència, o per contacte telefònic si les famílies s'ho estimen més), han d'estar recollides al GestIB per tal de dur un registre de les actuacions fetes amb l'alumne i a l'abast de la família, l'equip docent i l'equip directiu. Els tutors establiran contacte (telefònic, per correu del GestIB, presencial,..) amb totes les famílies d'alumnes del seu grup com a mínim una vegada al trimestre a ESO.

En el cas de Batxillerat, després del primer contacte a la reunió col·lectiva de presentació de curs, s'espera a l'avaluació inicial per valorar quines són les entrevistes que s'han de fer

amb caràcter d'urgència. Per exemple, de l'alumnat NESE o d'aquells casos que detectem que han de ser derivats al DOE. A partir d'aquí, el tutor o tutora contactarà amb les famílies de la resta de l'alumnat com a mínim durant la primera avaluació, i després valorarà si és convenient fer-ne durant la resta de curs, tenint en compte que essent un ensenyament postobligatori moltes de vegades es treballa amb l'alumnat directament.

El professorat consultarà com a mínim una vegada cada dia lectiu els missatges del GestIB i el seu correu corporatiu.

L'alumnat NEE i NESE, segons valoració del DOE, té un tutor o tutora individual membre del Departament d'Orientació per fer un seguiment acurat del rendiment de l'alumnat i de les adaptacions curriculars que necessitin. Si en els contactes amb les famílies cal informació sobre organització de centre, més enllà de les tasques pròpies del tutor/a de seguiment del procés d'aprenentatge de l'alumnat, es sol·licitarà la presència d'un membre de l'equip directiu en aquestes reunions.

A final de curs, es programaran reunions col·lectives per a les famílies dels alumnes de 6è de les escoles adscrites al centre dins el pla específic de coordinació entre etapes, especialment pel que fa a la coordinació i col·laboració amb els CEIPs adscrits al nostre centre.

3.6. Mesures per a l'optimització i l'aprofitament dels espais i recursos.

El centre arrossega de fa anys problemes d'espai per saturació. Al llarg dels darrers cursos els problemes s'han agreujat fins al punt que des de fa dos cursos funcionam amb una aula modular. Aquests problemes s'han tractat en diverses reunions amb la Conselleria i l'Ajuntament amb el suport de l'APIMA del centre, FAPA i el Consell Escolar Municipal. Com a resultat d'aquestes reunions, el centre va haver de renunciar a grups d'estudis postobligatoris; a partir del curs passat l'IES Santa Maria no és un centre adscrit al nostre per cursar el Batxillerat; i, a més, no es va consolidar un grup de CFGM de Farmàcia i Parafarmàcia en horari de matí.

Per tal d'aconseguir aules-grup per a tots els grups que tenim a l'horari de matí, s'han convertit en aules-grup una aula de Música, una aula de Plàstica, un taller de Tecnologia a més d'una aula d'informàtica i el taller de Ceràmica; els laboratoris de Biologia i Geologia, Física i Química i Ciències Naturals, la biblioteca i la sala d'actes també es fan servir com a espais per a classes, tot i que no són aules-grup. Des de fa dos cursos, a més, comptam amb una aula modular que també es fa servir com a aula grup. Això vol dir que en molts moments no hi ha cap espai buit al centre.

Pel que fa als recursos humans, s'han plantejat autodesdoblaments per aprofitar-los al màxim. També s'ha fet esment a aprofitar els moments que hi ha professors de suport o codocència a classe; en aquestes sessions s'han de programar activitats que permetin aprofitar al màxim aquesta situació per atendre l'alumnat en moments de treball individual o en grup.

3.7. Estat de les instal·lacions i equipaments

Pel que fa a l'estat dels equipaments entenem que són en general correctes tot i que el temps i l'ús de les instal·lacions i els equipaments fan que cada vegada dediquem més recursos econòmics i humans a mantenir-los en condicions, això és així especialment pel que fa als equipaments informàtics.

Arran d'una visita especialitzada per valorar la instal·lació de plaques solars al centre vàrem ser conscients del deteriorament de les plaques de la teulada del centre, i així ho hem comunicat a l'IBISEC, per tant, estam pendents d'aquesta intervenció al centre.

Un dels problemes més importants són les altes temperatures que vàrem patir a final dels dos cursos passats i que hem tornat a patir a començaments d'aquest. Aquesta situació s'intensifica als tallers. En aquest sentit, s'han instal·lat ventiladors a totes les aules del centre, i aparells d'aire condicionat al taller de Cures i al taller d'HB.

Per un altre costat, s'han instal·lat a les aules del centre noves pissarres SMART, i s'estan instal·lant els ordinadors portàtils a les aules.

Una altra necessitat que tenim al centre és repassar la pintura d'algunes zones de la façana, així com instal·lar una continuació de la reixa que hi ha al pati a la zona d'aparcament de bicicletes i patinets i condicionar el pas per arribar a l'aljub i per fer el manteniment de les màquines del taller d'HB. Aquesta intervenció s'ha de fer amb urgència perquè l'accés és perillós.

4. Criteris pedagògics per a l'elaboració dels horaris del centre

Els horaris s'han elaborat atenent:

1. Les instruccions per a l'organització i el funcionament dels centres públics d'educació secundària per al curs 2023-24 d'1 de setembre de 2023.
2. Els criteris aprovats en la reunió de claustre de 29/06/23.
3. La quota de professorat del curs 2023-24 atorgada per part de l'Administració educativa (112,5 professors), l'horari general del centre, els espais i els equipaments de què disposam.

4.1. Criteris pedagògics per a la formació de grups

Aquest curs especialment l'objectiu de l'agrupament d'alumnes a ESO ha estat cercar la creació de grups heterogenis i equilibrats, en nombre d'alumnes, gènere, rendiment acadèmic previ, nombre de repetidors per grup, nombre d'alumnat NEE i NESE, i alumnes

que no es troben dins el programa de necessitats però que per diferents motius requereixen d'un seguiment conjunt per part del tutor, DOE i equip docent, així com també intentar evitar incompatibilitats entre alumnat pel que fa a l'actitud i predisposició cap als estudis.

Per als grups de 1r d'ESO s'han consultat les informacions facilitades pels CEIPS adscrits; i per a la resta de grups d'ESO la informació dels equips docents del curs passat i la informació donada pel tutor. Aquest curs s'han unificat franges horàries d'optatives per tal que aquestes no condicionassin la formació de grups.

A 1r i 2n de Batxillerat s'ha tengut en compte l'itinerari triat pels alumnes. En cas de tenir dos grups de la mateixa modalitat, s'han creat tenint en compte la informació dels equips docents del curs passat.

Un dels problemes que ens hem trobat és que, atenent a les instruccions per a l'organització i funcionament dels centres públics per al curs 2023-24 d'1 de setembre de 2023 no hem pogut oferir optatives ni d'ESO ni de Batxillerat que no arribassin a tenir 10 alumnes en el moment d'establir la quota de professorat. Això ha fet que, especialment a Batxillerat, ens trobàssim amb fins a quatre matèries optatives que no es van poder oferir per falta d'alumnat. Aquesta situació genera una preocupació en els departaments dels quals depenen les matèries per un possible efecte d'invisibilització de la matèria que faci que costi que torni a haver prou alumnes per poder cursar-la tenint en compte que poden ser matèries molt específiques (per això hi ha pocs alumnes que la demanen), però molt importants per a un determinat perfil d'estudis postobligatoris. Cal trobar l'equilibri entre l'optimització de recursos públics, les necessitats dels centres i l'oferta a l'alumnat. Aquesta mateixa reflexió l'hem traslladat a l'Administració.

5. Pla per a l'avaluació, seguiment i valoració dels resultats acadèmics

A l'apartat 3.3 d'aquest mateix document apareix el Pla d'avaluació/planificació de les reunions d'equip docent, d'avaluacions i de seguiment d'aquest curs.

Atenent a la resolució d'avaluació per a ESO i Batxillerat de 26 de setembre de 2023 i a la necessitat de fer el seguiment acurat de l'avaluació formativa del nostre alumnat, i per establir l'avaluació acreditativa, hem establert diferents moments per valorar i analitzar els resultats:

- Avaluació inicial
- Avaluació de seguiment I
- Primera avaluació intermèdia
- Avaluació de seguiment II
- Segona avaluació intermèdia
- Final (per a ESO)
- Ordinària i Extraordinària (per a Batxillerat)

Per fer el seguiment de l'avaluació de l'alumnat d'FP hem establert els següents moments:

- Per a 1r d'FP de Grau Bàsic. Avaluació inicial, Primera avaluació, Segona avaluació, Ordinària i Extraordinària.
- Per a 2n d'FP de Grau Bàsic. Primera avaluació, Ordinària (per accedir a FCT), Ordinària i Extraordinària
- Per a FPGM Tècnic de Cures i Auxiliar d'Infermeria. Primera avaluació, Segona avaluació, Ordinària, Extraordinària, i Ordinària (amb FCTs).
- Per a 1r d'FPGM de Farmàcia i Parafarmàcia. Primera avaluació, Segona avaluació, Ordinària i Extraordinària
- Per a 2n d'FPGM de Farmàcia i Parafarmàcia. Primera avaluació. Ordinària (per accedir a FCTs), Ordinària (amb FCTs) i Extraordinària
- Per a 1r d'FPGS d'Higiene Bucodental. Primera avaluació, Segona avaluació, Ordinària i Extraordinària
- Per a 2n d'FPGS d'Higiene Bucodental. Primera avaluació, Ordinària (per accedir a FCTs), Ordinària (amb FCTs) i Extraordinària

Al llarg de tot el curs els equips docents i els departaments de coordinació didàctica defineixen les accions per dur a terme l'avaluació formativa a l'aula. En diferents moments del curs s'estableixen espais als departaments i als grups classe per a l'anàlisi i valoració dels resultats acadèmics parcials per tal de reformular i millorar, si cal, el procés d'ensenyament-aprenentatge.

Aquesta anàlisi i valoració dels resultats acadèmics parcials, i la reflexió que se'n deriva tenen l'objectiu de d'adoptar les mesures adequades en cada moment per tal d'aconseguir els següents objectius bàsics:

1. La millora del rendiment dels alumnes i el seu seguiment
2. La millora de la qualitat del procés d'ensenyament-aprenentatge, i el seu posterior seguiment

Planificació i calendarització del seguiment i valoració del resultats acadèmics				
Indicadors	Instruments o dades a utilitzar	Accions a realitzar	Òrgans responsables	Calendari
<p>Grau de domini de les competències bàsiques i dels continguts de les diferents matèries i les dificultats globals i individuals</p> <p>Existència d'alumnes repetidors i amb matèries pendents</p> <p>Dificultats personals o familiars, socials, mèdiques i psicopedagògiques dels alumnes, especialment dels ANESE</p>	<p>Els documents d'avaluació del curs anterior: actes finals; informe individualitzat, d'aprenentatge; o personal per trasllat; o historial acadèmic; informes específics dels ANESE...</p>	<p>Anàlisi i valoració dels documents d'avaluació per a la conformació inicial de grups</p>	Equip directiu	Abans de l'inici de les activitats lectives
		<p>Reunions d'equip docent</p>	Equip docent per nivells, DOE i equip directiu	Abans de l'inici de les activitats lectives
		<p>Avaluació inicial (ESO i 1r d'FPGB) per detectar els possibles dificultats de l'alumnat i/o de funcionament del grup per coordinar les actuacions educatives i pedagògiques</p>	Equip docent per grups, DOE i equip directiu	Mes d'octubre un cop iniciades les activitats lectives
	<p>Informació de les famílies o tutors legals i informes professionals que tinguin interès per a la vida escolar</p> <p>Estadístiques d'avaluació del centre d'aquest curs i de cursos anteriors</p> <p>Actes de reunions d'equips docents per fer el seguiment dels acords establerts</p>	<p>Seguiment de les decisions i mesures adoptades a la sessió d'avaluació inicial</p>	Tutors, DOE, i equip directiu	Durant el primer trimestre
		<p>Avaluacions de seguiment (ESO i Batxillerat) per coordinar les actuacions educatives i fer possibles propostes d'actuació. S'informarà a les famílies a través del GestIB, amb una valoració qualitativa i quantitativa a ESO; i quantitativa a Batxillerat.</p>	Equip docent per grups, DOE i equip directiu	Desembre i març
		<p>Sessions docents intermèdies I i II (ESO i Batxillerat): Entre cada període d'avaluacions de seguiment es realitzaran seguiments de l'alumnat, especialment de l'alumnat que roman al mateix nivell que el curs passat i de l'alumnat amb matèries pendents. Els tutors han d'informar a les famílies i als alumnes sobre el rendiment</p>	Equip docent per grups, DOE i equip directiu	Febrer i maig

		acadèmic i sobre la marxa del seu procés educatiu.		
		<p>Sessions d'avaluació 1a i 2a a FP per fer el seguiment del rendiment de l'alumnat i coordinar les actuacions educatives i fer possibles propostes de millora. S'informarà dels resultats a través del GestIB.</p> <p>Als 2n cursos de FPGM de Farmàcia i Parafarmàcia i d'FPGS d'Higiene Bucodental coincidint més o menys temporalment amb la 2a avaluació dels grups de 1r es farà l'avaluació ordinària dels mòduls diferents al de Pràctiques al Centre de Treball, s'establirà l'accés a les Pràctiques.</p> <p>A 2n curs d'FPGB es farà al febrer.</p>		Desembre i març
		Avaluació ordinària/final	Equip docent per grups, DOE i equip directiu	Final a ESO, al juny Ordinària a 1r de Batxillerat i FP al juny Ordinària a 2n de batxillerat a finals de maig, (PBAU) Extraordinària a 2n de Batxillerat i FP, al juny
		Avaluació extraordinària (per a Batxillerat)	Equip docent per grups, DOE i Equip directiu	A 1r de Batxillerat a setembre A 2n de batxillerat i FP a final de juny
		Anàlisi dels resultats de les avaluacions per part de l'equip docent, els departaments de coordinació didàctica i l'alumnat a través d'instruments d'anàlisi diferents per a l'alumnat i els departaments de coordinació didàctica per a la reflexió i la proposta de millores	Alumnat de cada grup. equip de tutors i tutores, Equip directiu, membres del diferents departament de coordinació pedagògica, caps de departament	Al llarg de tot el curs, especialment coincidint amb el calendari de sessions de seguiment, d'avaluació i d'equip docent

6. Actuacions referides als Projectes institucionals, concrecions curriculars i plans del centre

6.1 Revisió o elaboració dels documents institucionals

	Projectes/ Documents institucionals	Es proposa revisió		Organització i temporalització	Responsables
		Sí	NO		
	Projecte educatiu de centre			Procés d'elaboració, que ha d'acabar el curs 2025-26	Equip directiu Consell escolar Claustre
	Concreció curricular			Procés d'elaboració Final curs 2023-24	Equip directiu Claustre
	Projecte lingüístic de centre		X	Aprovat al Consell escolar juliol 2023	Equip directiu Consell escolar Coordinació Lingüística
	Pla digital de centre		X	Proposat per aprovar 1r trimestre 2023-2024	Equip directiu Coordinació TIC
	Pla de Benestar i Convivència (inclou el Pla d'Igualtat i Coeducació)		X	Pla de convivència i Pla d'Igualtat i Coeducació aprovats curs 2021-2022	Equip directiu Coordinació convivència i benestar de l'alumnat

6.2. Concreció per al present curs dels Projectes institucionals i altres plans de centre

6.2.1. Pla d'actuació de la Comissió de Benestar i Protecció de l'alumnat

La comissió de Benestar i Protecció de l'alumnat inclou les actuacions de les comissions de Convivència i Coeducació.

1. En relació a la comissió de convivència

Els objectius per aquest curs 2023-24, en coherència amb les línies d'actuació establertes al pla de convivència de l'IES Marratxí, seran:

a. Foment d'un clima positiu de convivència:**- Activitats al Pla d'Acció Tutorial:**

Prevenició del bullying i del cyberbullying (1r ESO i 1r BAT)

Resolució de conflictes (2n ESO)

Foment de la diversitat cultural (1r ESO)

Ús responsable de les xarxes socials (1r ESO i CFGB)

Aplicació del sociograma CESC a 1r i 2n ESO

- Funcionament de la tutoria

Col·laboració amb els caps d'estudis en l'organització de la sortida de tutoria per fomentar la cohesió de grup

Anàlisi de les necessitats dels grups per part de l'orientadora assignada cada nivell, per mitjà de les reunions de tutors/es

Assignació de tutor individualitzat del DOE per determinats alumnes amb necessitats específiques de suport

- Facilitadors de convivència

Difusió de la figura dels facilitadors de convivència.

Formació dels nous alumnes facilitadors de convivència.

Participació en les jornades de convivència promogudes per Convivèxit.

- Pràctiques restauratives

Introducció dels cercles de diàleg en les tutories de 1r i 2n ESO, així com en aquells grups que es consideri una proposta de treball idònia per les característiques del grup.

- Jornada de convivència

Col·laboració en l'organització de la Jornada de convivència.

b. Propostes de formació

Preparació de píndoles informatives sobre qüestions relacionades amb la convivència positiva i la resolució de conflictes.

2. En relació a la comissió de coeducació.

Els objectius per aquest curs 2023-24, en coherència amb el pla d'Igualtat del centre, estan enfocats a desenvolupar activitats per conscienciar als alumnes envers la violència de gènere, per commemorar el dia de la dona i per sensibilitzar als alumnes contra la LGTBIfòbia.

1. Activitats a desenvolupar amb els alumnes per part dels membres de la comissió i la col·laboració dels tutors/es:**- Activitats 25N:**

Tutories de 1r ESO: disseny i elaboració de xapes per dia 25N. Els alumnes de 2n Batxillerat Artístic conformaran el jurat i triaran la xapa guanyadora.

Tots els cursos: lectura de manifest.

- *Activitats 8M:*
Elaboració de bosses commemoratives al pati.
- *Activitats 17M:*
Exposició i infografies LGTBI

2. Tallers i xerrades per alumnes amb ponent extern.

Relacions Sanes 2n i 4t ESO, 2n FPB
Noves Masculinitats 3r ESO, 1r CFGB, 1r BAT

6.2.2 Pla d'actuació del Projecte lingüístic de centre

El Projecte lingüístic del centre va ser actualitzat al llarg del curs 2022-23 i va ser aprovat per Consell escolar dia 18 de juliol de 2023.

El objectius de la coordinació lingüística per a aquest curs 2023-24 són:

- Conscienciar de l'ús del català.
- Aconseguir que el foment de l'ús del català sigui una qüestió transversal i tot el claustre estigui implicat

Les accions previstes curs 2023/2024 són:

- Concurs mensual de Paraulògic per nivells:
 - Nivell 1: 1r, 2n i 3r d'ESO
 - Nivell 2: 4t ESO, 1r i 2n de Batxillerat
- Gimcana lingüística
- Concurs de microcontes
- Campanya de sensibilització lingüística
- Parelles lingüístiques

6.2.3. Comissió per a l'elaboració del PEC

La coordinació té com a objectiu principal l'elaboració del PEC, així com la dinamització de la comunitat educativa per cercar el consens de Projecte educatiu del nostre centre.

Per assolir aquest objectiu principal ens plantejam els següents objectius:

- Coordinar la revisió i, si escau, elaboració dels documents vinculats al PEC
 - Pla estratègic (Projecte de direcció)
 - Concreció curricular
 - Normes d'organització, funcionament i convivència
 - Pla d'orientació i acció tutorial
 - Projecte lingüístic de Centre
 - Pla d'atenció a la diversitat
 - Pla de millora
 - Pla de formació.
 - Pla de lectura
 - Pla de digitalització del centre

- Definir les línies estratègiques per fer possible la participació de tota la comunitat educativa
- Presentar a la comunitat educativa els esborranys pertinents per tenir un punt de partida

6.2.4 Pla de suports del centre

El Pla de suports del centre s'ajusta a la nova normativa i al plantejament del suport des d'una perspectiva inclusiva, deixant de banda l'exclusivitat del model terapèutic.

Per tant, parlem de suports i parlem de codocència. Entenem la codocència com a suport universal als processos d'ensenyament i aprenentatge. La paraula "suport" sovint s'associa al grup d'alumnes amb *Necessitats educatives especials o específiques de suport educatiu*, però al centre el llegim com totes les accions que milloren la capacitat del centre escolar de respondre a la diversitat de l'alumnat.

Per això, aquest Pla de suport contempla el sistema d'ajudes i facilitats que s'ofereixen a l'alumnat per seguir el ritme normal de l'aula de forma individualitzada o en petits grups. Així, la perspectiva inclusiva del centre contempla posar en marxa tots els recursos amb què comptam, mesures organitzatives, mesures curriculars (amb activitats d'aprenentatge dissenyades, al centre i per als alumnes del centre, per donar suport a la participació de tot l'alumnat), i mesures metodològiques (detectant i minimitzant les barreres per a l'aprenentatge) per atendre l'alumnat.

6.2.4.1. Mesures organitzatives

6.2.4.1.1. Desdoblaments, suports i codocència

Aquest curs 2023-24 s'organitzen autodesdoblaments a 1r, 2n i 3r d'ESO com a mesures de suport universal a les següents assignatures:

1r d'ESO	Biologia	Anglès
	Català	Castellà
2n d'ESO	Física i Química	Anglès
3r d'ESO	Tecnologia	Anglès

Amb aquests autodesdoblaments, una hora setmanal d'aquestes assignatures el grup és la meitat de nombrós per facilitar atenció més individualitzada i potenciar una metodologia més activa.

A més, comptam amb desdoblaments i suports amb un altre professor del departament: es fan a Anglès (a 4rt, 1r i 2n de batxillerat), Física i química (a 3r, 4rt, 1r i 2n de batxillerat), Biologia (a 3r, 4rt, 1r i 2n de batxillerat), Matemàtiques (a 1r i 2n) i Tecnologia (a 2n i 4rt), per tal de poder fer pràctiques als laboratoris o al taller amb més seguretat i amb una atenció més individualitzada.

6.2.4.2. Suports del DOE

Els suports del DOE incideixen en el grups on calen mesures de suport més intensiu que pretenen donar resposta educativa a la singularitat de l'alumnat NEE, que s'especifica a l'informe d'avaluació pedagògica i social.

Aquestes mesures garanteixen la màxima presència, participació i aprenentatge de l'alumne a l'aula. Així, aquests suports intensius se sumen a la resta que es posen en pràctica al grup.

6.2.4.2.1 Suports PT

El centre compta amb tres PT. Aquest curs les figures dels PT s'han especialitzat en matèries per tal de facilitar la coordinació amb els departaments. Així, dues d'elles fonamentalment fa suports a les assignatures de ciències als grups de 1r i 2n d'ESO amb alumnat amb necessitats específiques de suport educatiu; una altra a català, castellà i socials.

Aquesta distribució ajuda a la coordinació, però fa que a un mateix grup hi puguin incidir dues o tres persones del DOE que fan suport, a més de les hores de codocència amb dos professors de la matèria. A l'avaluació interna que es va fer al centre sobre suports i codocència, un dels elements que s'ha comentat és la necessitat que no incideixen tantes persones en un mateix grup. Això és el que s'ha intentat aconseguir aquest curs.

6.2.4.2.2. Suports AL

El centre compta amb una persona AL, que fonamentalment fa suports a les assignatures de Català, Castellà i Socials als grups de 1r i 2n d'ESO amb alumnat amb necessitats específiques de suport educatiu.

6.2.4.3. Distribució dels suports del DOE i la codocència als grups de 1r i 2n d'ESO

Grup	Codocència Alemany	Codocència Tecnologia	Codocència Llengua catalana	Codocència Matemàtiques	Desdoblaments		Suports DOE			
							GH	MAT	BG	LCS
E1A	1h/set			1h/set	BIO/ANG	CAST/CAT	GH	MAT	BG	LCS
E1B	1h/set			1h/set	BIO/ANG	CAST/CAT	MAT	BG	LCS	GH
E1C	1h/set			1h/set	BIO/ANG	CAST/CAT	LCS	LCT	MAT	BG
E1D	1h/set			1h/set	BIO/ANG	CAST/CAT	MAT	GH	LCT	
E1E	1h/set			1h/set	BIO/ANG	CAST/CAT	BG	LCS	MAT	GH
E1F	1h/set			1h/set	BIO/ANG	CAST/CAT	LCT	GH	MAT	
E1G	1h/set			1h/set	BIO/ANG	CAST/CAT	MAT	GH	BG	MAT
E2A	1h/set	1h/set	1h/set	1h/set	ANG/FQ		LCS	GH	FQ	MAT
E2B	1h/set	1h/set	1h/set	1h/set	ANG/FQ		FQ	MAT	LCS	LCT
E2C	1h/set	1h/set			ANG/FQ		MAT	LCS	GH	LCS
E2D	1h/set	1h/set			ANG/FQ		LCT	MAT	FQ	
E2E	1h/set	1h/set			ANG/FQ		LCS	GH	LCT	MAT
E2F	1h/set	1h/set			ANG/FQ		FQ	MAT	LCS	GH

6.2.5. Pla específic de reforç i suport per a alumnat repetidor

El responsable de coordinar el pla de repetidors serà el tutor juntament amb l'equip docent . El tutor farà un seguiment de parlar dues vegades per trimestre amb la família deixant aquesta informació a valoració de l'alumne (a 1r i 2n d'ESO).

Es faran tutories individualitzades amb l'alumne i també deixen constància a valoració de l'alumne fent visible a l'equip docent i família. L'equip docent ha de facilitar informació dels alumnes en el moment que el tutor demani perquè té reunió i abans de l'avaluació qualitativa de com va a la seva matèria.

L'equip docent ha de consultar el pla específic dels alumnes que té repetidors en el seu grup. El tutor farà el seguiment amb la família dues vegades durant el curs, amb la informació que li haurà transmès el seu equip docent.

Es farà el seguiment de repetidors a les avaluacions intermèdies.

6.2.6. Pla per al seguiment de l'alumnat amb matèries pendents

És coordinat pel cap de departament i pel professor de matèria. Si l'alumne cursa una matèria que té continuïtat, el professor en podrà fer el seguiment. Si no és així, serà el cap de departament qui ho haurà de coordinar.

L'avaluació intermèdia 1 serà específica de pendents i repetidors, per fer seguiment de l'alumnat que es trobi en aquesta situació.

El professor que coordini el pla de pendents ha de tenir un mínim de dues tutories individualitzades amb l'alumne, segons estableix la resolució d'avaluació per a ESO i Batxillerat de 26 de setembre de 2023, i introduir el que s'ha parlat a valoració de l'alumne al GestIB.

La setmana que se faran els exàmens de pendents seran del **15 al 26 d'abril**.

6.2.7 Pla d'actuació respecte al Pla d'acció tutorial (PAT)

Els objectius de l'acció tutorial, entesa com una tasca pedagògica encaminada a l'acompanyament i seguiment de l'alumnat, es concreta en les següents línies de treball:

- Hàbits saludables
- Promoció del benestar i protecció de l'alumnat
- Ús responsable de les tecnologies de la informació i la comunicació

Els objectius per aquest curs 2023-24 s'encaminaran a:

- 1. Desenvolupar les activitats de les diferents comissions del centre (coeducació, convivència, lingüística, medi ambient, programes internacionals, festes) i del DOE.** Aquestes activitats s'estructuren en torn a les següents competències clau previstes en la normativa:

RELACIÓ COMPETÈNCIES-COMISSIÓ-ACTIVITATS		
Competència en comunicació lingüística	Comissió lingüística	Parelles lingüístiques Emprar música en català a les entrades i sortides.
Competència plurilingüe	Programes Internacionals	Setmana Internacional Intercanvis amb altres països
Competència personal, social i d'aprendre a aprendre	Comissió de coeducació Comissió de convivència Comissió ambiental	Coeducació: 25 novembre, 8 març, 17 maig Convivència: Prevenció del bullying i cyberbullying, Resolució de conflictes Mediambient: Centre ecoambiental, comerç just i responsable DOE: Activitats d'autoconeixement i cohesió, Competència emocional, Tècniques de treball intel·lectual, Orientació acadèmica i professional
Competència ciutadana	Activitats del DOE	
Competència en consciència i expressió culturals	Comissió de Festes Comissió de Convivència Comissió Lingüística	Sant Antoni Carnestoltes Dia del llibre

La distribució per cursos de les activitats esmentades és:

Activitats						
1r ESO	2n ESO	3r ESO - 1r CFGB	4t ESO - 2n CFGB	1r BAT	2n BAT	FP
Violències masclistes Prevenció de bullying i ciberbullyi ng Diversitat cultural	Resolució de conflictes Relacions sanas	Comerç just i responsa ble Noves masculinit ats	Sortides professiona ls després de l'ESO Relacions sanas	Prevenció de bullying i ciberbullyi ng Noves masculinit ats	Sortides profession als després del BAT	Mobbing a la feina Masculinitz ació i feminitzaci ó de les profession s

2. Planificar i desenvolupar activitats per a la millora dels resultats del procés d'ensenyament-aprenentatge.

- Preparació sessions d'avaluació i anàlisi de resultats.
- Seguiment individual dels alumnes repetidors i amb matèries pendents.
- Preparació del curs posterior, amb més incidència a 4t d'ESO i 2n BAT.

6.2.8. Pla de foment de la lectura

La lectura, com a base de qualsevol aprenentatge acadèmic esdevé un factor fonamental per a l'adquisició i desenvolupament de les competències bàsiques. Per això, la lectura ha de ser una prioritat en els centres i en la tasca de tot docent. Per tal que això sigui així, és necessari disposar d'un Pla de lectura de centre (PLEC).

El PLEC és un document de referència per a tota la comunitat educativa, que defineix clarament les línies d'actuació –objectius, metodologia, planificació d'estratègies, recursos– que cada centre es proposa per tal d'assegurar la competència lectora de l'alumnat. Els eixos de la competència lectora que ha de desenvolupar un Pla de lectura de centre són: saber llegir, llegir per aprendre i gust per llegir. Aquest pla s'inicia des de zero a partir del curs 2021-22 i per al curs 2023-24 es planteja ampliar-lo amb l'elaboració del Programa de Competència Comunicativa (Espectura).

- Objectius

- Desenvolupar els tres eixos de la competència lectora –saber llegir, llegir per aprendre i gust per llegir– per formar lectors competents.
- Afavorir la integració de la competència lectora en totes les àrees del currículum.

- Afavorir la planificació i la coordinació, la sistematització i la coherència de les estratègies que el centre desenvolupa al voltant de la lectura.
- Comptar amb la biblioteca del centre com a element dinamitzador de la lectura i com a espai d'informació i de documentació, tot i tenir el gran desavantatge que aquest curs es fa servir com a aula durant moltes hores a la setmana pels problemes de saturació del centre.
- Promoure la formació del professorat per tal de millorar la qualitat de la seva intervenció i implicació en el desenvolupament del PLEC.
- Promoure eines d'avaluació continuada i d'autoavaluació que facilitin el seguiment del PLEC i l'adequació dels objectius a les noves necessitats del centre.

- Metodologia

És una obvietat que la majoria d'alumnat del nostre centre, menys comptades excepcions, no han desenvolupat un hàbit lector. Aquesta diagnosi no s'ha fet de forma explícita, però creiem que no fa falta perquè és evident la necessitat de fomentar l'hàbit lector entre els alumnes del centre.

És per això que des de direcció del centre es vol impulsar aquest pla arribant als següents acords:

- El PLEC es desplegarà en els tres primers cursos d'ESO aprofitant les hores de lliure disposició, de tutoria i d'Activitat d'estudi.
- El tutor disposarà d'un carretó amb un lot de llibres adequats a l'edat de lectura recomanada dels alumnes.
- Els tutors disposaran de tres carretons, un per cada nivell, i se li assignarà una sessió per mitjà de la publicació d'un horari prèviament acordat per evitar coincidències horàries.
- El coordinador del pla informará el claustre de l'existència del Pla i als tutors del funcionament del pla. Al seu torn, els tutors hauran d'informar els alumnes a qui va dirigit el pla.

- Planificació d'estratègies

- Els alumnes dedicaran la sessió a un llibre de la seva elecció del lot, també podrà portar els llibres de casa o llegir alguns dels llibres de lectura obligatòria d'alguna de les matèries lingüístiques.
- Els alumnes dedicaran a la lectura les hores de guàrdia en les quals el professorat absent no hagi deixat feina específica per a aquella sessió.
- Els alumnes hauran de llegir en silenci el llibre de la seva elecció durant la sessió que haurà de tornar al carretó una vegada acabada la sessió, si és el cas que el llibre seleccionat sigui del lot del carretó.
- El coordinador del pla ha elaborat una infografia amb els llibres de cada lot amb un enllaç web a booktubers o una ressenya del llibre a través del qual els alumnes es poden informar del contingut i característiques de llibre.
- Al final de curs es farà una breu memòria en què s'avaluarà el funcionament del pla durant el curs.

Les accions del PLEC per enguany inclouen la participació de la coordinadora, la directora, la cap d'estudis i la coordinadora de Biblioteca a la formació del Programa de Competència Comunicativa (Escriptura) que organitza el Servei d'Innovació Educativa amb l'objectiu d'elaborar enguany el Pla d'Escriptura per al centre.

6.3 Previsió de les situacions d'aprenentatge de les àrees, matèries o àmbits per al present curs

Tal com estableix el Decret 4/2023 de 13 de febrer, pel qual s'aprova el Reglament orgànic dels instituts d'educació secundària de les Illes Balears en el seu article 13, cada departament ha de dissenyar les situacions d'aprenentatge corresponent a les àrees, àmbits o mòduls encomanat, i aquestes situacions d'aprenentatge són documents públics, als quals ha de tenir accés tots els membres de la comunitat educativa.

Per tal de fer-ho efectiu, els caps de departaments penjaran el disseny de les situacions d'aprenentatge, no el seu desenvolupament, a carpetes organitzades per nivells a la Unitat Compartida "Professorat".

6.4. Plans i programes específics del centre

6.4.1. Coordinació de Riscos Laborals

Objectius de la coordinació de riscos laborals per al curs 2023-24:

- Aconseguir que tot el claustre conegui l'existència de la coordinació per a que participi en les activitats desenvolupades per la coordinació i per a fomentar hàbits de seguretat i autoprotecció dels usuaris del centre.
- Complir i tenir actualitzades les dades de normativa de PRL
- Aplicar de forma coherent i responsable dels principis de l'acció preventiva que estableix l'article 15 de la Llei 31/1995, de prevenció de riscos laborals, per millorar la seguretat dels usuaris (alumnat, visitants, personal docent i no docent) del centre
- Aconseguir que el claustre apliqui de forma correcta els mètodes de treball per evitar malalties i accidents
- Dur a terme el control de les interaccions de les diferents activitats desenvolupades a l'IES, en particular quan puguin generar riscos qualificats com a greus o molt greus o quan es desenvolupin al centre de treball activitats incompatibles entre si per la incidència en la seguretat i la salut dels docents i alumnes

Pla d'actuació anual de la coordinació de riscos laborals:

- Preparació, desenvolupament i avaluació del simulacre del curs 23/24:
 - Realitzar tutories amb els alumnes per preparar el simulacre
 - Donar la informació als adults tant professorat mitjançant el Classroom i formacions com a les famílies amb circulars del GestIB

- Millorar el funcionament i l'efectivitat del pla d'emergència
 - Reorganitzar el funcionament i l'efectivitat dels recursos humans disponibles amb els nous docents
 - Corregir les avaries detectades el curs passar de les instal·lacions
 - Evacuar el centre o confinar-se de forma segura
 - Tenir resposta ràpida en l'aplicació de les mesures d'autoprotecció
 - Analitzar i corregir els errors detectats i les actuacions incorrectes
 - Adoptar les mesures de prevenció contra incendis i d'evacuació òptimes per al centre
 - Informar de la realització del simulacre i del resultat a la Conselleria: Enviar el document corresponent del protocol per la comunicació i preparar la memòria per enviar a la Conselleria
 - Revisar els equips de primera intervenció, de segona...en funció dels docents actualitzats
 - Confirmar que s'han revisat els extintors, que les portes funcionen, que les alarmes se senten...
 - Confirmar les vies de sortida més ràpides, efectives i les alternatives
- Informació al professorat de la vigilància anual de la salut
 - Formació del professorat del curs de cura de la veu
 - Manteniment del Classroom amb informació relacionada amb PRL per assegurar que tots els usuaris tinguin la informació necessària: recordar el pla d'organització on tothom sàpiga què ha de fer i com; fer rutes pel centre per als docents nous
 - Aconseguir i ajudar en tenir a una millor organització de les sortides i a una major efectivitat de l'ordre de l'alumnat en cas d'un sinistre
 - Tenir un millor coneixement físic del centre per part dels usuaris nous i una millor senyalització dels espais
 - Mantindre la coordinació amb les entitats exteriors (policia local, bombers...). Continuar amb reunions amb les entitats exteriors (telefonar, correus...)
 - Implicar els usuaris en cas d'arribar a tenir una urgència

6.4.2. Comissió de Salut

Objectius de la coordinació de salut per al curs 2023-24.

- Continuar amb el Programa d'Alerta escolar
- Aconseguir que tot el claustre conegui l'existència de la coordinació
- Aconseguir que tot el claustre participi en les activitats desenvolupades per la coordinació
- Tenir actualitzades les dades de normativa de salut: Seguir el protocol per a les treballadores gestants, part recent o lactància
- Apropar els serveis de salut als alumnes, mitjançant la consulta jove coordinada amb el C.Salut Camí de Muntanya
- Facilitar la promoció d'actituds i hàbits saludables (factors protectors) amb actuacions d'educació per a la salut

- Reduir els comportaments que poden afectar negativament la salut (factors de risc).
- Detectar de forma precoç els problemes de salut a fi d'intervenir al més aviat possible.
- Implementar el Programa CEPS (centre educatiu promotor de la salut)
- Tenir el protocol d'accident laboral actualitzat i a l'abast dels docents en cas d'un cas d'accident laboral
- Oferir dur a terme voluntàriament una vigilància de la salut (revisió mèdica) anual del personal docent mitjançant el servei corresponent de la Conselleria d'Educació
- Continuar amb la coordinació de les activitats que es duen a terme als "Patis alternatius)

Pla d'actuació anual de la coordinació de salut:

- Continuació del Programa d'Alerta Escolar:
 - Mantenir actualitzada la llista d'alumnat del programa d'alerta escolar
 - Formar al personal docent en l'actuació de les diferents actuacions sanitàries de l'alerta escolar
 - Actualitzar un Classroom amb tota la documentació informativa que estigui a l'abast del personal docent
 - Mantenir entrevistes amb les famílies i tutories amb les famílies que ho sol·licitin per part del cap d'estudis, el coordinador, orientació, tutors...
 - Coordinació amb el centre mèdic Camí de Muntanya per l'alerta escolar que és el centre sanitari referent de l'IES amb reunions amb els professionals del PAC per a la formació d'alerta escolar dels docents
 - Mantenir la medicació al dia
- Formació del professorat en alerta escolar i RCP
- Fer la formació del Programa CEPS (centre educatiu promotor de la salut) i informar al claustre
- Manteniment del Classroom amb informació relacionada amb Salut: Tenir i seguir els protocols existents per a treballadors vulnerables, trasllats per raons de salut, conflictes psicosocials, AEML...
- Informació a les famílies relacionades amb la salut en els seus diferents aspectes
- Control de les farmacioles

6.4.3. Comissió ambiental

El centre té una comissió ambiental formada per professorat del centre on hi participen els tutors i tutores i alumnat voluntari de cada classe.

Objectius

- Auditar i reduir els residus del centre
 - Reduir el consum i els residus de paper
 - Reduir els residus d'envasos
 - Reduir la producció i millorar la gestió dels residus perillosos
- Millorar la separació i gestió dels residus

- Afavorir la recollida i aprofitament d'altres residus de la comunitat educativa (mòbils, material escolar...)
- Auditar i reduir el consum energètic del centre
 - Reduir el consum elèctric
 - Reduir el consum en calefacció
 - Instal·lació de plaques solars fotovoltaïques
- Millorar la sensibilització sobre el canvi climàtic
- Recuperar l'hort escolar i fer-lo un recurs educatiu i una zona profitosa del centre

Activitats proposades

Primer trimestre

Realitzar activitats informatives i de conscienciació
 Realitzar campanyes sobre la gestió de residus del centre
 Actualitzar i completar la informació i cartells al centre
 Optimitzar la distribució i l'ús de contenidors i papereres

Durant tot el curs

Realitzar auditories sobre els residus i el consum energètic
 Condicionar la zona d'hort per a realitzar activitats didàctiques i com a zona de pati
 Continuar el concurs ecoaula a ESO i FPB

6.4.4 Programa EOIEs

Al centre consideram que la iniciativa del programa EOIES és molt interessant per a l'alumnat. A partir de l'experiència positiva dels darrers vuit anys amb la llengua anglesa, i durant dos anys en anys anteriors en llengua francesa, apostam per continuar per aquest camí de motivació i interès per les llengües estrangeres. S'està treballant també a nivell de departament per poder incloure en un futur proper la llengua alemanya com una altra opció per obtenir un títol, degut sobretot a l'interès que han mostrat els alumnes en les darreres convocatòries.

A més, seguint amb la ferma determinació de consolidar l'aprenentatge de llengües al centre, molts dels alumnes que participen en el programa també participen en el programa de projectes internacionals, també ofertat al centre, a on es realitzen intercanvis d'alumnes amb diferents països europeos. Tot plegat, resulta en un enriquiment cultural i lingüístic per a l'alumnat.

A principi de curs, els alumnes realitzen una prova de nivell que valora destreses d'ús de la llengua i el coordinador els proposa per cursar un nivell específic on tinguin més oportunitats d'èxit. La idea general del programa és ajudar-los a assolir un títol d'un nivell que puguin assumir perquè hi són propers. Aquests alumnes realitzen setmanalment unes tasques que els ajuden a repassar i preparar-los per afrontar el format de les proves i les temàtiques que es tracten. Les tasques proposades són compatibles amb el tipus de preparació que se fa a l'assignatura d'anglès. A final de curs, realitzen la mateixa prova i al mateix temps que es fa l'examen de l'Escola Oficial d'Idiomes. Si el resultat d'aquesta prova és positiu, els alumnes

obtenen un títol oficial. La proposta que realitzem a l'IES Marratxí és d'un màxim de dos nivells i a cada nivell hi participen entre vint i trenta alumnes.

L'alumnat de l'IES interessats en participar en el programa EOIES són alumnes molt motivats per augmentar les seves competències lingüístiques, encara més si en poden treure un profit com pot ser la possibilitat d'obtenir una titulació oficial.

7. Pla anual de l'equip d'orientació i suport a l'aprenentatge

Els objectius previstos al Pla d'Actuació del Departament d'Orientació (PADOE) es relacionen amb els tres àmbits de treball del DOE (Suport al Procés d'Ensenyament-Aprenentatge, Suport al Pla d'Acció Tutorial i Suport al Pla d'Orientació Acadèmica i Professional), i es concreten en els següents objectius per al curs 2023-24:

Col·laborar amb els equips docents amb l'elaboració, seguiment i avaluació de les mesures educatives per a alumnes amb necessitats específiques de suport educatiu, parant especial esment al Pla Educatiu Personalitzat (PEP), per alumnes amb necessitats educatives especials, **adequant les mesures i els documents al desplegament de la nova llei educativa (LOMLOE)** (dins l'àmbit del procés d'ensenyament-aprenentatge)

Proposar activitats i tallers de millora de la competència lingüística dels alumnes, així com cercar alternatives per desenvolupar aquesta tasca amb els alumnes de 1r d'ESO, per part de l'especialista d'Audició i Llenguatge (dins l'àmbit del procés d'ensenyament-aprenentatge) dins del programa de Competència Comunicativa que es desenvoluparà enguany al centre per elaborar el Pla d'escriptura del centre.

Continuar amb la promoció activa de les reunions d'equips docents juntament amb els caps d'estudis per tal d'assegurar un correcte traspàs d'informació i consensuar mesures d'atenció a la diversitat per a cada grup i/o alumne (dins l'àmbit del procés d'ensenyament-aprenentatge).

Mantenir la tasca de competència emocional dels alumnes, parant especial atenció al 1r cicle d'ESO, per tal de detectar fortaleses i mancances dels alumnes, amb activitats incloses dins el pla d'acció tutorial i encaminades a afavorir la seva adaptació al centre (dins l'àmbit de suport al PAT).

Continuar l'aplicació del programa de millora de la convivència i la cohesió grupal, elaborant orientacions pels equips docents, activitats a desenvolupar dins el pla d'acció tutorial i tutories individualitzades, si escau, amb els alumnes de l'etapa d'Educació Secundària Obligatòria, orientat fonamentalment a 1r i 2n d'ESO (dins l'àmbit de suport al PAT).

Revisar de manera periòdica la documentació sobre els programes que atenen a la diversitat que inclogui perfil dels alumnes, característiques del programa, sortides acadèmiques i professionals per a cada programa i professorat implicat, per tal de sistematitzar la mateixa i poder oferir la millor resposta educativa a cada alumne, **parant especial esment al desenvolupament del programa de PDC al nivell de 3r ESO i 4t d'ESO i al desplegament del CFGB** (dins l'àmbit del procés d'ensenyament-aprenentatge).

Mantenir la plana web amb material d'orientació acadèmica i professional per tal de facilitar la difusió d'aquesta informació a tota la comunitat educativa (dins l'àmbit del pla d'orientació acadèmica i professional).

Col·laborar en la comissió de Xarxes Socials, com a forma de comunicació amb els alumnes (dins l'àmbit del pla d'orientació acadèmica i professional).

Cada objectiu duu associats uns programes i/o plans d'actuació que es troben desenvolupats en el PADOE.

8. Programació anual de les activitats

La normativa bàsica que regula els serveis i activitats escolars complementàries i les activitats extraescolars als centres públics es basa en el Decret 4/2023 en el que s'aprova el Reglament orgànic per als centres educatius de les Illes Balears,

Desde la coordinació d'activitats extraescolars i complementàries es tenen com a objectius i funcions:

- Elaborar el programa d'activitats extraescolars i complementàries a partir de les propostes dels departaments didàctics i les coordinacions
- Ajudar als organitzadors en la gestió de les activitats: sol·licitud, autoritzacions, gestió de transport, ...
- Informar als equips docents de les sortides programades
- Coordinar l'organització dels viatges d'estudis, que en el nostre centre s'ofereixen a alumnes de 4t d'ESO i de 2n de Batxillerat
- Organitzar i coordinar (juntament amb la coordinació de festes) les jornades de final de trimestre

Els principis en els quals es basa el programa d'activitats extraescolars i complementàries són:

- Realitzar un màxim de dues activitats fora del centre per nivell i trimestre. Aquesta restricció no afecta a les activitats que agafen només l'hora de l'assignatura organitzadora i no afecten a la resta de l'horari/professorat. Tampoc afecta a les activitats de final de trimestre (darrer dia abans de vacances de Nadal, Pasqua i estiu)
- No realitzar cap tipus d'activitat complementària i/o extraescolar els quinze dies abans de les juntes d'avaluació (ordinària de juny)
- Reduir al mínim les activitats a 2n de Batxillerat i no fer-ne durant la 3a avaluació

- Intentar aconseguir el màxim de coordinació per tal de fer les sortides el més interdisciplinàries possible

En resum, volem dinamitzar la vida cultural de l'institut i a la vegada aconseguir un equilibri entre la pràctica lectiva al centre i la resta d'activitats.

8.1 Activitats complementàries i sortides escolars

Es realitzaran activitats conjuntes que poden comportar la suspensió de part de l'horari d'assignatures, i l'organització i coordinació d'activitats que afectin tot l'alumnat del centre en dates significatives respectant l'horari lectiu de l'alumnat. Aquestes activitats tenen consideració d'activitats complementàries, tal com indica el Decret 4/2023 en el que s'aprova el Reglament orgànic per als centres educatius de les Illes Balears, i, per tant, tenen consideració d'activitats obligatòries per a l'alumnat.

Així com s'indica al Decret 4/2023 al seu article 69 tenen caràcter d'activitats complementàries aquelles activitats didàctiques que es fan amb l'alumnat en horari que majoritàriament és lectiu i que, tot i formar part de la programació general anual, tenen caràcter diferenciat pel moment, l'espai o els recursos que s'utilitzen.

Tal com indiquen les instruccions sobre l'horari general, l'horari de l'alumnat i l'horari dels docents dels centres públics de les Illes Balears sostinguts amb fons públics pel que fa als horaris dels docent al punt 1,1. "Puntualment, per atendre l'alumnat en activitats complementàries previstes a la PGA i informant amb suficient antelació, es podrà modificar l'horari del docent per iniciar abans o finalitzar més tard la seva jornada laboral".

Així mateix, i per tal de garantir la seguretat de l'organització de les activitats i la ràtio professorat/alumne cal tenir en compte l'article 19 del Decret 4/2023 que al seu punt 3 diu que "L'assistència del professorat és obligatòria a totes les reunions o activitats que programi la direcció del centre en compliment de les seves funcions o que constin en les normes de funcionament del centre o en l'horari personal del professorat, excepte en les circumstàncies degudament justificades previstes en les instruccions de permisos i llicències".

Els dies de final de trimestre s'organitzaran activitats complementàries per a tot l'alumnat respectant el seu horari lectiu, com indica el Decret 4/2023. Aquests dies l'horari general de centre serà de 8:00h a 14:05h, i de 15:15h a 21:05h.

La calendarització d'activitats complementàries i diades generals de centre és:

- 11 d'octubre: Sortides de tutoria, recollides al PAT del centre i abans de la tria de delegats de grup
- 9 de novembre. Jornada de convivència. Jornada informativa per a delegats, mediadors i consellers escolars. Constitució de la Junta de delegats
- 27 de novembre. Dia contra la violència masclista

- 21 de desembre. Jornada de final de trimestre. Activitats de centre coincidint amb l'horari lectiu. Organització de tallers i sortides
- 17 de gener. Sant Antoni
- 8 de febrer. Carnestoltes
- 8 de març. Dia de la Dona
- 27 de març. Jornada de final de trimestre. Activitats complementàries coincidint amb l'horari lectiu
- 23 d'abril. Dia del Llibre/Sant Jordi
- 24 de maig. Graduació 2n Batxillerat
- 6 de juny. II Mostra d'aprenentatges
- 20 de juny. Graduació de 4t d'ESO
- 21 de juny Graduació FP
- 21 de juny. Jornada de final de curs. Activitats complementàries coincidint amb l'horari lectiu

A més d'aquestes diades es podran organitzar activitats al centre entorn a jornades específiques, com el dia d'Internet segura, el Dia del medi ambient,.. a proposta de les coordinacions o les comissions del centre, d'equips docents, departaments, delegats o alumnat.

A començament i a final de curs s'organitzaran sortides de cohesió de grup coordinades per l'equip de tutors de nivell, amb els tutors i membres de l'equip docent com a acompanyants. Aquestes sortides es faran dins l'horari lectiu.

A més, al llarg del curs es poden organitzar sortides vinculades amb diferents aspectes curriculars dins l'horari lectiu. Aquestes sortides són obligatòries; per tant hi ha de participar el 100% de l'alumnat (descomptant els alumnes que puguin haver estat sancionats). En tot cas, hi pot haver alumnes que justifiquin la seva absència per les causes que es reconeixen oficialment com a justificants, i en aquest cas les activitats seran autoritzades si hi participa com a mínim un 70% dels alumnes del grup, o nivell si l'activitat implica tot el nivell. Per assegurar que tot l'alumnat pot participar d'aquestes activitats complementàries obligatòries s'organitzaran en el seu horari lectiu.

Si per necessitats de l'activitat és necessari que sigui al matí i implica alumnat del torn d'horabaixa sempre que l'activitat programada que dona lloc a la sortida sigui de més de 4 hores s'entendrà que substitueix la jornada lectiva d'horabaixa.

Aquest curs, com el curs passat, està prevista l'organització d'una jornada a final de curs per mostrar a les famílies alguns dels aprenentatges que l'alumnat ha fet al llarg del curs. L'horari d'aquesta Mostra serà l'horabaixa per facilitar que les famílies puguin assistir-hi.

Trimestre	Activitat	Data	Departament	Activitat Interna	Lloc	Curs	Transport
1er	Sortida tutoria Son Bauló	11/10/23	Tutoria	No	Santa Margalida	Tot 1r Batx.	Autocar
1er	Sortida tutoria Cúber	11/10/23	Tutoria	No	Escorca	Tot 3r ESO i CFGB	Autocar
1er	Sortida tutoria Cala Carbó	11/10/23	Tutoria	No	Colonia de Sant Jordi	Tot 2n ESO	Autocar
1er	Sortida tutoria Comuna Biniamar	11/10/23	Tutoria	No	Biniamar	Tot 4t ESO	Tren
1er	Sortida tutoria Lluç	11/10/23	Tutoria	No	Escorca	Tot 1r ESO	Autocar
1er	Sortida tutoria Sa Ràpita	11/10/23	Tutoria	No	Campos	Tot 2n Batx.	Autocar
1er	Sortida final de trimestre	21/12/23	Tutoria/ Departaments		Per determinar	Tot d'ESO	
1er	Sortida final de trimestre	21/12/23	Tutoria/ Departaments		Per determinar	Tot 1r de Batxillerat	
1er	Sortida final de trimestre	21/12/23	Tutoria/ Departaments		Per determinar	Tot 2n de Batxillerat	
2n	Sortida final de trimestre	27/03/24	Tutoria/ Departaments		Per determinar	Tot d'ESO	
2n	Sortida final de trimestre	27/03/24	Tutoria/ Departaments		Per determinar	Tot Batxillerat	
3r	Sortida final de trimestre	21/06/23	Tutoria/ Departaments		Per determinar	Tot d'ESO	
3r	Sortida final de trimestre	27/03/24	Tutoria/ Departaments		Per determinar	Tot 1t Batx.	

La resta d'activitats complementàries s'organitzaran i es calendaritzaran atenent als principis en què es basa la coordinació d'activitats complementàries i extraescolars i a les propostes dels diferents departaments i equips docents.

8.2 Activitats extraescolars

Trimestre	Activitat	Data	Departament	Activitat Interna	Lloc	Curs	Transport
1r	Viatge d'estudis 2n Batxillerat	del 13 al 16 de desembre	Tutoria	No	Berlin	2n Batx.	Avió
2n	Intercanvi Anglaterra	per determinar	Programes Internacionals	No		alumnes 4t ESO	Avió
2n	Intercanvi	per determinar	Programes Internacionals	No		alumnes 2n ESO	Avió
2n	Intercanvi Itàlia	per determinar	Programes Internacionals	No	Busto Arsizio	alumnes 1r batx.	Avió
2n	Viatge d'estudis FP	Per determinar	Sanitat	No	Per determinar	2n CFGM Farmàcia 2n CFGS HB	Avió
3r	Viatge d'estudis 4t ESO	per determinar	Tutoria	No	Per determinar	4t ESO	Avió
3r	Intercanvi Alemanya	per determinar	Programes Internacionals	No	Hanau	alumnes 3r ESO	Avió

9. Concreció anual del Pla de Formació de centre

Enguany el nostre pla de formació es centrarà en tres àmbits:

1. **Competència digital.** Mitjançant el nostre assessor de l'IBSTEAM, s'oferirà aquesta formació de les àrees que el mateix claustre escollirà, preferiblement aquelles que el curs passat no férem. Hi participen 5 persones del claustre perquè era un nombre tancat per centre.
2. **APS Serra de Tramuntana.** Des de fa diversos anys es fa feina en aprenentatge i servei a través d'aquesta formació, que implica una part del claustre i també docents d'altres centres dissenyant activitats que se desenvolupen dins del currículum de manera interdisciplinària. Hi participaran 11 membres del claustre.
3. **Formació en Competència Comunicativa.** Dins del marc de formació de la Direcció General de Recerca, Innovació i Transformació digital, el nostre centre va ser escollit per fer aquesta formació, centrada en escriptura. En aquest curs només hi participaran 5 membres del claustre.

10. Pla específic de coordinació entre Primària i Secundària

DATA ORIENTATIVA	ACTIVITAT	PARTICIPANTS	RESPONSABLES i/o OBSERVACIONS
GENER 2024	Els centre de primària poden veure el seguiment dels antics alumnes del seus centres que ara fan 1r d'ESO.	Tutors	Cap d'estudis
MARÇ 2024	Reunió per presa de contacte caps d'estudis i directors per consensuar acords i dates per traspàs d'informació, dates matrícula, visita alumnes i reunió informativa de les famílies de futurs alumnes	Director i cap estudis CEIP i director, caps d'estudis adjunt primer cicle IES Marratxí	Coordinat per la directora i cap d'estudis adjunta IES MARRATXÍ
	S'aprofita la reunió per Planificar de manera voluntària: sessions lectives conjuntes en vistes a final de curs . La finalitat és compartir una sessió lectiva (o més d'una, segons els acords que prengui cada professor) amb presència simultània d'un professor del CEIP i un de l'IES, ja sigui a 6 ^e o a 1 ^r d'ESO.	Mestres 6 ^e CEIP i professorat 1r d'ESO IES	Professorat coordinat pels caps d'estudis
MAIG 2024	Reunió informativa , en horari no lectiu, per a les famílies dels futurs alumnes. Data a determinar <i>A aquesta reunió s'explicarà el funcionament del centre i el material que l'alumnat necessita a principi de curs, com també s'intentaran resoldre tots els dubtes que tinguin les famílies. A continuació es podran visitar les instal·lacions de l'institut.</i>	Famílies, equip directiu	Equip directiu. <i>L'IES serà l'encarregat d'elaborar les convocatòries i de la remissió als CEIP.</i>
MAIG – JUNY 2024	Visita a l'IES per part dels grups de 6è d'educació primària dels col·legis adscrits, durant l'horari lectiu. Data a determinar	Alumnat i respectius tutors. Equip directiu IES	Equips directius.
	Enviament als CEIP dels documents i la informació relativa a la preinscripció , així com també els fulls de preinscripció .		Equip directiu de l'IES. <i>S'ha de retornar el mes de juny.</i>
	Realització de les sessions lectives conjuntes que s'hagin planificat el mes de març	Professorat CEIP i IES	Equips directius

JUNY 2024	<p>Reunió de l'IES amb cada un dels centres adscrits on es tractarà la informació general de l'alumnat que s'incorporarà a l'institut el curs següent i s'entregaran els informes individuals. Es revisaran a més, l'elecció de les assignatures optatives.</p> <p>En aquest moment hi haurà també reunió entre l'orientador de l'IES amb determinades famílies d'alumnat amb NESE dels CEIP.</p>	Cap d'estudis i orientador de l'IES, tutors de 6è d'educació primària i membres de l'EOEP i dels equips de suport.	Caps d'estudis dels centres.
	<p>Reunió entre orientador i professionals EOEP on es tractaran els casos NESE i es farà el traspàs d'expedients.</p>	Orientadors i equip EOEP.	Orientadors i equip EOEP.
SETEM 2024	<p>Reunió Famílies per establir vincle amb el tutor abans de començar.</p>	Famílies, tutors/es de cada grup, cap d'estudis adjunt	Equip directiu

ANNEX 1

ORGANITZACIÓ GENERAL DEL CENTRE

	ASPECTES ORGANITZATIUS	FIXAT A LA PGA		ACCIONS / MESURES PER A LA SEVA IMPLEMENTACIÓ	RESPONSABLES
		SI	NO		
1	Calendari i horari general del centre	X		Difusió plana web i Gestib	Equip directiu
2	Criteris pedagògics per a l'elaboració dels horaris del centre	X		Aprovació al claustre de dia 29/06/23	Equip directiu Claustre
3	Criteris pedagògics per a l'elaboració dels horaris del professorat	X		Aprovació al claustre de dia 29/06/23	Equip directiu Claustre
4	Criteris pedagògics per a l'elaboració dels horaris de l'alumnat	X		Aprovació al claustre de 29/06/23	Equip directiu Claustre
5	Calendari de reunions	X			Equip directiu
6	Calendari de reunions de la unitat d'orientació educativa i psicopedagògica (UOEP)				
7	Calendari d'avaluacions	X			
8	Periodicitat i organització de les entrevistes individuals i les reunions col·lectives amb les famílies	X			Equip directiu Coordinació de tutors Equip de tutors
9	Calendari de traspàs d'informació a les famílies sobre el procés d'aprenentatge de l'alumnat	X			Equip directiu Claustre

9	Mesures per a l'optimització i l'aprofitament dels espais i recursos	X			Equip directiu Claustre
10	Estat de les instal·lacions i equipaments	X			Equip directiu Claustre Alumnat



IES Marratxí

C/ de L'Arbre de la Ciència, 1 (Urb. Son Ramonell) 07141-Marratxí ☎ 971226622-23 📠 971226635
CIF.: S0700037E

Maria Ramon Sagrera, secretària de l'Institut d'Educació Secundària Marratxí,

CERTIFIC:

Que la Programació General Anual (PGA) del centre pel curs 2023/2024 es va aprovar pel Claustre el dimecres 8 de novembre de 2023.

Que la Programació General Anual (PGA) del centre pel curs 2023/2024 es va aprovar pel Consell Escolar el dilluns 13 de novembre de 2023.

I, perquè consti, expedisc aquest certificat amb el vist i plau de la directora del centre.

Marratxí, 15 de novembre de 2023



Vist i plau
La directora

M. Loreto Herrero Imbert

