



CEIP SON CALIU  
c/ Saragossa s/n  
Tlf: 971 134798

cpsoncaliu@educacio.caib.es  
07181-Palmanova-Calvià  
Fax: 971 134949

# *Pla de convivència*

---

*Juny 2007*

# PLA DE CONVIVÈNCIA

## ÍNDIX

1.- CARACTERÍSTIQUES I ENTORN DEL CENTRE	pàgina
1.1.- Característiques del centre.....	3
1.2.- Diagnòstic actual de la convivència al centre .....	7
1.3.- Resposta del centre cap als conflictes .....	8
1.4.- Relació amb les famílies i amb els serveis i recursos de l'entorn .....	10
2.- OBJECTIUS .....	10
3.- PROPOSTES DE FORMACIÓ I D'OPTIMITZACIÓ DE RECURSOS	
3.1.- Propostes de formació.....	10
3.2.- Propostes d'optimització de recursos.....	11
4.- ACCIONS PREVISTES PER A LA CONSECUCIÓ DELS OBJECTIUS PROPOSATS.	
OBJECTIU 1: - Aconseguir la integració efectiva de tot l'alumnat.....	11
OBJECTIU 2: Promoure la implicació de les famílies.....	16
OBJECTIU 3: Impulsar les relacions amb tots els membres de la comunitat educativa ...	16
OBJECTIU 4: - Prevenir els conflictes i, si és el cas, la seva gestió positiva. ....	17
5.- PROCEDIMENTS D'ACTUACIÓ PER PREVENIR CASOS DE VIOLÈNCIA I D'ASSETJAMENT ESCOLAR	
5.1.- Convivència democràtica als centres escolars .....	19
5.2.- Processos d'ensenyament-aprenentatge .....	20
5.3.- Mesures organitzatives.....	21
5.4.- Col.laboració familiar .....	21
5.5.- Entorn sociocomunitari .....	21
6.- AVALUACIÓ	
6.1.- Avaluació de l'assoliment dels objectius del Pla de convivència dins l'aula (tutor) .....	23
6.2.- Avaluació de l'assoliment dels objectius del Pla de convivència que afecten a tot el centre escolar (Comissió de convivència) .....	24
ANNEXES	
ANNEX 1: Orientacions a l'hora de fer una entrevista amb la família .....	26
ANNEX 2: Models d'entrevista inicial amb les famílies (EI) .....	27
ANNEX 3: Models d'entrevista inicial amb les famílies (Primària) .....	30
ANNEX 4: Fitxa de dades personals per a l'alumnat nouvingut .....	33
ANNEX 5: Sociograma per Educació infantil i primer cicle de Primària. ....	34
ANNEX 6: Sociograma pel segon i tercer cicle de Primària .....	35
ANNEX 7: Valoració del grup-classe.....	45
ANNEX 8 : Model de contracte .....	48
ANNEX 9: Registre d'incidències.....	50
GRÀFICS .....	51
REFERÈNCIES I BIBLIOGRAFIA .....	55

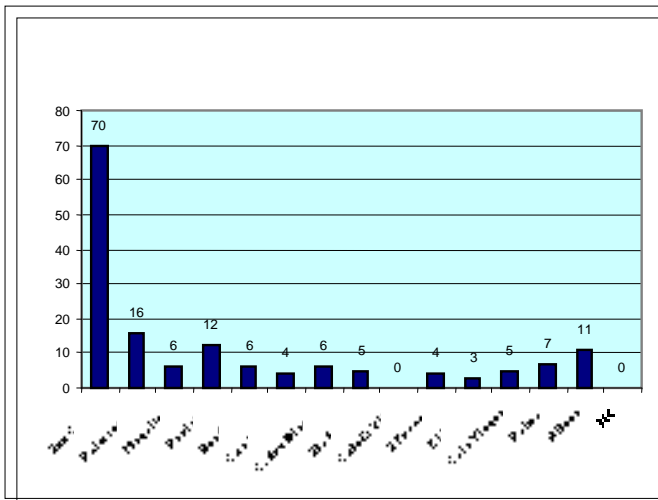
# PLA DE CONVIVÈNCIA

## 1.- CARACTERÍSTIQUES I ENTORN DEL CENTRE

### 1.1.- Característiques del centre

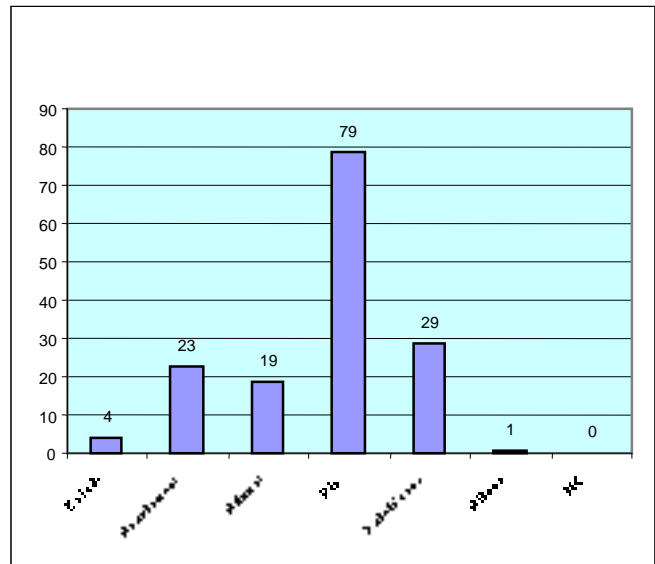
El C.P. Son Caliu obrí les seves portes el mes de setembre de 2004, encara en obres.

L'escola està situada al barri de Son Caliu, a Palmanova (Calvià). Es tracta d'una zona costanera, amb vivendes de categories molt diferents.

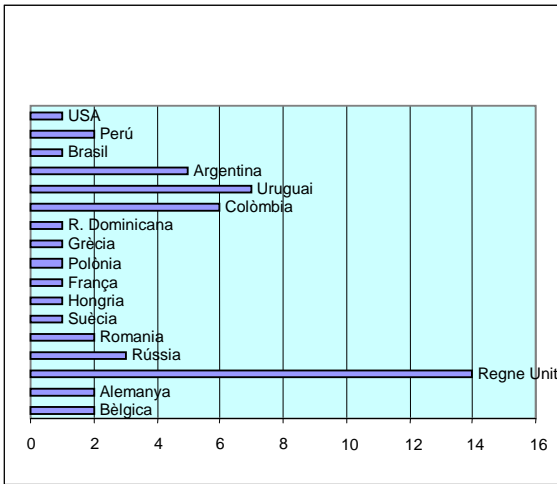


Localitats de residència de l'alumnat de la nostra escola (dades extretes de l'enquesta a les famílies passada el mes d'abril-maig 2007)

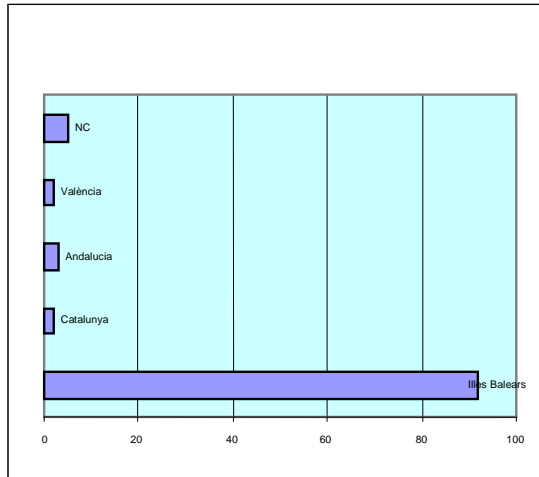
Tipus de vivenda familiar escola (dades extretes de l'enquesta a les famílies passada el mes d'abril-maig 2007)



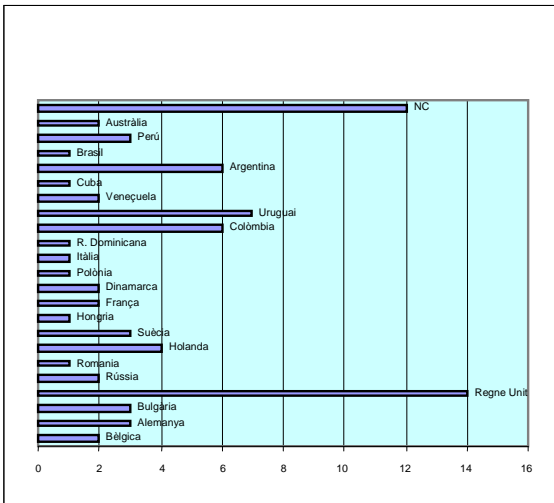
El curs 2006-2007 comptam amb 337 alumnes (164 d'Educació Infantil i 173 a Primària). Cal dir que aquest nombre està en contínua variació, ja que la incorporació de nous alumnes al llarg del curs és constant.



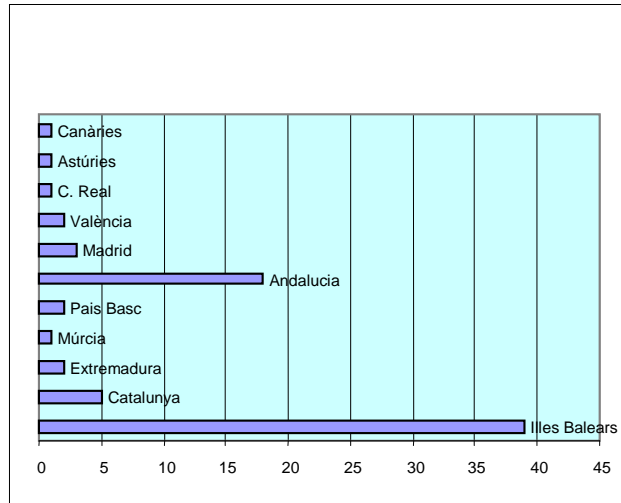
Lloc de naixement dels alumnes no espanyols (dades extretes de l'enquesta a les famílies passada el mes d'abril-maig 2007)



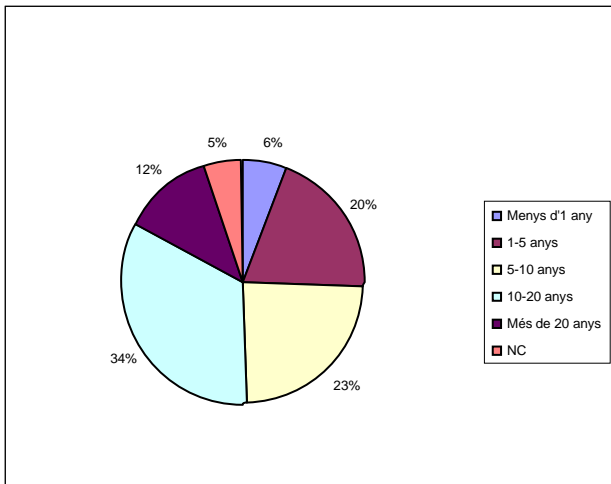
Lloc de naixement dels alumnes espanyols (dades extretes de l'enquesta a les famílies passada el mes d'abril-maig 2007)



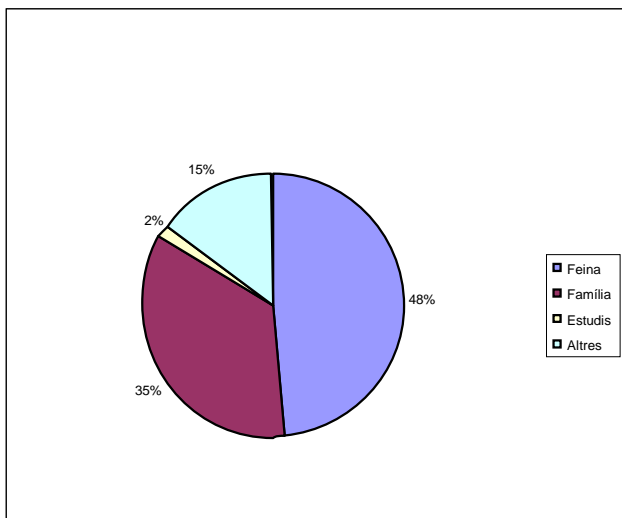
Lloc de naixement dels pares/mares no espanyols (dades extretes de l'enquesta a les famílies passada el mes d'abril-maig 2007)



Lloc de naixement dels pares/mares espanyols (dades extretes de l'enquesta a les famílies passada el mes d'abril-maig 2007)



Temps que fa que les famílies no nascudes a Mallorca viuen aquí (dades extretes de l'enquesta a les famílies passada el mes d'abril-maig 2007)



Motius del trasllat a Mallorca de les famílies no nascudes aquí (dades extretes de l'enquesta a les famílies passada el mes d'abril-maig 2007)

Durant aquest curs tenim doble línia a quasi tots els nivells, exceptuant els cursos de 3r i 6è en què hi ha una sola aula. El 3r nivell d'Educació Infantil compta amb 3 aules. L'equip docent està format per 30 mestres i 1 ATE, organitzats en cicles.

- **Instal·lacions i espais:**

El centre disposa de:

- 6 aules d'Educació Infantil
- 14 aules de Primària
- 2 menjadors (un d'ells amb cuina), diferenciats per Educació Infantil i Primària
- Sala de psicomotricitat
- Gimnàs
- Aula d'informàtica
- Sala d'actes /d'audiovisuals
- Aula de plàstica
- Zona comuna a l'aire lliure (teatre...)
- Aula d'usos múltiples, fins al moment reconvertida en aula ordinària per necessitats de matrícula.

Al mateix edifici de l'escola, a la zona d'infantil, es troba també l'escoleta municipal, amb la qual compartim alguns espais (sala de psicomotricitat, cuina).

• **Horari del centre:**

Durant el curs 06-07 l'horari de l'escola ha estat el següent:

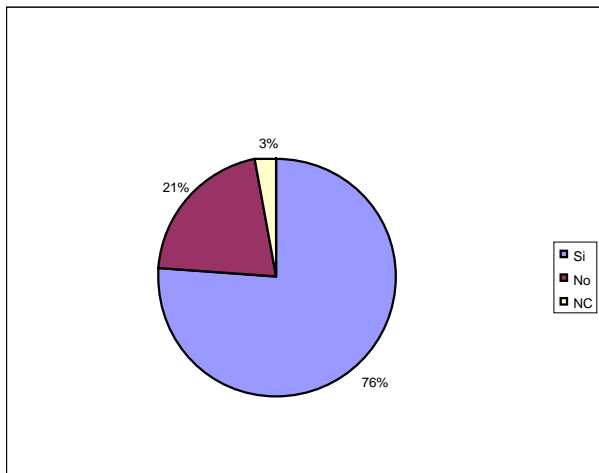
7'30-9h: escola matiner, gestionada per l'AMPA

9-12'30h/14'30-16h: horari lectiu

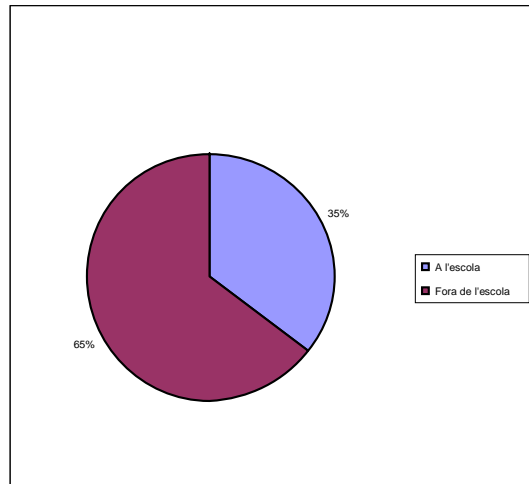
12'30-13'30h: activitats extraescolars

16-17h: activitats extraescolars

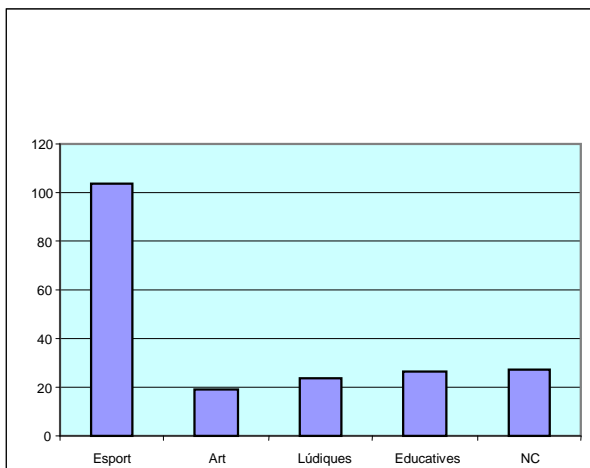
Les activitats extraescolars han estat organitzades per l'AMPA i per l'IMEB.



Nins/-es que fan activitats fora de l'horari escolar (dades extretes de l'enquesta a les famílies passada el mes d'abril-maig 2007)



Lloc de realització de les activitats extraescolars (dades extretes de l'enquesta a les famílies passada el mes d'abril-maig 2007)



Tipologia de les activitats extraescolars (dades extretes de l'enquesta a les famílies passada el mes d'abril-maig 2007)

## **1.2.- Diagnòstic actual de la convivència al centre**

Consideram conflicte qualsevol situació que interfereixi en el funcionament de l'aula i de l'escola, tant pel que fa a la relació entre els alumnes com amb la resta de membres de la comunitat.

Cal dir que el nostre és un centre amb molt pocs conflictes d'alumnat. Destacam, pel fet de ser els més freqüents:

- El retard d'alguns alumnes, que distorsiona els inicis de classe,
- A Educació Infantil, i concretament als grups de 3 anys, la immaduresa i manca d'hàbits i de límits d'alguns nins i nines,
- A Educació Primària, els accidents lleus al pati
- A 6è de Primària, les relacions entre els nins i nines de l'aula, on hi ha algunes nines que tenen rol de líder amb excessiva autoritat sobre la resta.
- Al menjador, l'excés de renou i la manca d'hàbits de menjar d'alguns alumnes. Aquest fet pot estar propiciat pel canvi continu de monitors, el que fa que no sempre existeixin normes comunes.
- Pels alumnes nouvinguts que queden al menjador, l'adaptació a un nou tipus d'alimentació.
- Les instal·lacions del centre són també responsables d'alguns conflictes:
  - Al pati d'Educació Infantil hi ha una sola estructura de joc, insuficient pel nombre d'alumnes que en fan ús. A més a més hi ha moltes columnes i és tot fet de ciment.
  - El pati de Primària no té reixes sobre els murs que el delimiten el que fa que contínuament surtin pilotes fora del recinte i els nins i nines intentin sortir per recollir-les.

Es donen també casos de nins i nines amb poca tolerància a la frustració i alguns conflictes personals derivats de situacions familiars difícils.

En contra del que es podria pensar a priori, el fet que l'escola rebí alumnes durant pràcticament tot el curs no suposa cap tipus de conflictes per la resta dels nins i nines, probablement perquè es tracta d'un fet habitual en la vida del centre i perquè a les aules es treballa específicament l'acolliment d'aquests nous alumnes.

En alguns moments, molt puntuals, han sorgit discrepàncies entre els membres del Claustre, degudes a diferents punts de vista sobre aspectes pedagògics.

Al final del document s'adjunten alguns gràfics, extrets de l'enquesta passada a les famílies el mes de maig -juny 2007, que poden aportar informació addicional sobre les característiques de l'alumnat de la nostra escola i les seves famílies.

### 1.3.- Resposta del centre cap als conflictes:

L'escola comença a tenir vies establertes de resolució de conflictes, encara que en aquest Pla de convivència en dissenyam d'altres que no estan encara en funcionament (Punt 4).

Fins al moment, al centre adoptam les següents mesures:

Conflicte	Resposta del centre
<p>- El retard d'alguns alumnes, que distorsiona els inicis de classe,</p>	<ul style="list-style-type: none"> <li>- Notificació a les famílies a través de l'agenda escolar (Primària)</li> <li>- Si es tracta de retards continuats, l'alumne queda a secretaria fent feina i no pot entrar a classe per tal de no destorbar els companys fins el canvi d'hora següent (Primària)</li> <li>- En casos especialment greus s'envia notificació personalitzada de la direcció de l'escola (Infantil-Primària)</li> </ul>
<p>- A Educació Infantil, i concretament als grups de 3 anys, la immaduresa i manca d'hàbits i de límits d'alguns nins i nines</p>	<ul style="list-style-type: none"> <li>- Treball en tutoria (hàbits, acceptació de límits,...)</li> <li>- Entrevistes particulars de les tutores amb les famílies.</li> <li>- Consulta amb la representant de l'EOEP, qui ha ofert directrius i s'ha entrevistat amb algunes famílies per tal de donar-los pautes.</li> <li>- Remodelació del suport de les aules de 3 anys, especialment d'una d'elles, per tal que rebi el suport necessari.</li> </ul>
<p>- A Educació Primària, els accidents lleus al pati</p>	<ul style="list-style-type: none"> <li>- Curar els nins accidentats</li> <li>- Atendre la vigilància dels patis per tal de prevenir els accidents en la mesura en què sigui possible.</li> </ul>
<p>- A 6è de Primària, les relacions entre els nins i nines de l'aula, on hi ha algunes nines que tenen rol de líder amb excessiva autoritat sobre la resta.</p>	<ul style="list-style-type: none"> <li>-Tasca de tutoria amb el grup, atenent sobre tot les relacions entre els companys</li> <li>- Notificació a les famílies dels conflictes, a través de l'agenda,</li> <li>- Entrevistes d'alguns alumnes i d'algunes famílies amb la direcció del centre.</li> <li>- Contractes de conducta amb alumnes concrets (cap d'estudis)</li> </ul>
	<ul style="list-style-type: none"> <li>- Coordinació contínua a través de la figura de la coordinadora de menjador (mestra de</li> </ul>



<p>- Al menjador de Primària, l'excés de renou i la manca d'hàbits de menjar d'alguns alumnes. Aquest fet pot estar propiciat pel canvi continu de monitors, el que fa que no sempre existeixin normes comunes.</p>	<p>l'escola)</p> <ul style="list-style-type: none"> <li>- Reunions conjuntes entre la direcció del centre, coordinadora de menjador i monitors, per tal de consensuar normes i criteris d'actuació.</li> <li>- Tutoria</li> <li>- Junta de delegats</li> </ul>
<p>- Pels alumnes nouvinguts que queden al menjador, l'adaptació a un nou tipus d'alimentació</p>	<p>- Introduir aquests alumnes als nous aliments poc a poc, evitant forçar-los massa però sí animant-los a tastar-ho tot.</p>
<p>- Les instal.lacions del centre són també responsables d'alguns conflictes:</p> <ul style="list-style-type: none"> <li>▪ Al pati d'Educació Infantil hi ha una sola estructura de joc, insuficient pel nombre d'alumnes que en fan ús. A més a més hi ha moltes columnes i és tot fet de ciment.</li> <li>▪ El pati de Primària no té reixes sobre els murs que el delimiten el que fa que contínuament surtin pilotes fora del recinte i els nins i nines intentin sortir per recollir-les.</li> </ul>	<ul style="list-style-type: none"> <li>- De moment no hem aconseguit que ens instal.lin noves estructures de joc. L'escola va comprar jocs (tricicles,...) per oferir més oportunitats d'oci als nins i nines d'infantil i descongestionar l'estructura.</li> <li>- Vigilar especialment aquestes zones, ja que encara que s'han sol.licitat en diverses ocasions, no tenim encara les reixes dels murs dels patis de primària.</li> <li>- Projecte de jocs de pati.</li> <li>- Junta de delegats</li> </ul>
<p>- Nins i nines amb poca tolerància a la frustració i alguns conflictes personals derivats de situacions familiars difícils.</p>	<p>-Treball individualitzat a l'aula per part de la tutora, oferint vies i suport per superar la frustració i els conflictes.</p>

Pel que fa als conflictes entre el professorat, molt puntuals i de caire pedagògic:

<b>Conflicte</b>	<b>Resposta del centre</b>
<p>Professorat</p>	<ul style="list-style-type: none"> <li>- Reunions de cicle</li> <li>- Intervenció de l'Equipdirectiu, si és necessari</li> <li>- Arribar a un consens, aplicant la professionalitat i la maduresa de cada un dels docents.</li> </ul>

## **1.4.- Relació amb les famílies i amb els serveis i recursos de l'entorn**

Malgrat la manca de suport i l'oposició d'algunes famílies a la línia pedagògica de l'escola, en general la relació amb cada una de les famílies és prou bona. Cal constatar el fet que les famílies de l'escola estan dividides.

A principi de curs es fa una reunió col·lectiva per informar sobre aspectes generals i al llarg del curs es mantenen entrevistes particulars a petició de la tutora o de la família. També es mantenen contactes, per notificacions més concretes, a través de l'agenda (Primària) telefònicament.

El centre informa les famílies, a més a més, a través de circulars, tauló d'anuncis, cartells,...

Cal dir que detectam alguns casos de famílies que no s'impliquen en la dinàmica de l'escola.

Pel que fa a la relació amb els serveis i recursos de l'entorn, se duen a terme reunions i contactes periòdics amb Serveis socials i amb l'Ajuntament (IMEB, manteniment, esports,...)

També es mantenen contactes amb serveis externs (Gaspar Hauser), amb l'AMPA (activitats extraescolars,...) i amb altres organismes i empreses que duen a terme tallers i activitats pedagògiques.

La festa de Sant Antoni d'aquest curs es realitzà de forma conjunta amb l'associació de veïns de Son Caliu.

## **2.- OBJECTIUS**

Amb aquest Pla de convivència es pretenen aconseguir els següents objectius (Decret 116/2006, de 29 de desembre, de qualitat de la convivència als centres sostinguts amb fons públics de la Comunitat Autònoma de les Illes Balears):

- Aconseguir la integració efectiva de tot l'alumnat.
- Promoure la implicació de les famílies.
- Impulsar les relacions amb tots els membres de la comunitat educativa.
- Prevenir els conflictes i, si és el cas, la seva gestió positiva.

## **3.- PROPOSTES DE FORMACIÓ I D'OPTIMITZACIÓ DE RECURSOS**

### **3.1.- Propostes de formació:**

- Participació dels membres del Claustre als cursos de resolució i prevenció de conflictes que organitza el Centre de Professorat.
- Celebrar, a l'inici del proper curs escolar, unes petites Jornades de convivència durant les quals el Claustre els farà seu aquest Pla de convivència, a més de debatre altres aspectes relacionats amb la convivència al centre.
- Celebració de claustres de caire prioritàriament pedagògic.

### 3.2.- Propostes d'optimització de recursos:

- Muntatge i organització del Ventre de la Balena (espai per a la relaxació, per oferir activitats de dinàmica de grup als alumnes, per treballar la resolució de conflictes,...)
- Confeccionar un recull de dinàmiques de grup que puguin ser aplicades a tots els nins i nines de l'escola (*veure documents adjunts*)
- Reunions d'equips docents per treballar el tema de la convivència a l'escola.
- Junta de delegats.

## 4.- ACCIONS PREVISTES PER A LA CONSECUCIÓ DELS OBJECTIUS PROPOSATS.

### OBJECTIU 1: - Aconseguir la integració efectiva de tot l'alumnat.

Donat que la nostra és una escola que, pel fet de ser de creació recent, acull alumnat durant tot al curs escolar, hem pensat oportú establir les bases que regiran el Pla d'acollida d'aquest alumnat nouvingut

#### ESBORRANY PLA D'ACOLLIDA D'ALUMNAT NOUINGUT

(entenem per nouvingut també l'alumnat de 3 anys que s'incorpora per primera vegada al centre)

ACTUACIONS PER PART DEL CENTRE		QUÈ ES FARÀ	QUI
Amb la família	NOUINGUTS	<ul style="list-style-type: none"> <li>- Informar de la línia pedagògica de l'escola (lliurament de tríptic amb informació)</li> <li>- Recollir informació necessària per l'escola (acadèmica, mèdica...)</li> <li>- <b>Concertar cita per entrevista inicial amb el tutor/a.</b></li> </ul>	Secretària (amb traductor aportat per la família o pel servei ofert per la conselleria)
	3 ANYS	<ul style="list-style-type: none"> <li>- Entrevistes inicials</li> <li>- Període d'adaptació</li> <li>- Reunió juny:                             <ul style="list-style-type: none"> <li>o Visita del centre</li> <li>o Lliurament de tríptic informatiu</li> </ul> </li> </ul>	Tutors/coordinador/ED
Amb l'alumne		- Passar proves de nivell (en l'idioma de l'alumne si és possible)	- Tutor/a o AD
		- Decidir l'adscripció al curs (podran tenir mobilitat dins el cicle)	- Equip de cicle on està adscrit + AD + representant de l'equip psicopedagògic (si és un cas excepcional)

ACTUACIONS A LA TUTORIA		QUE ES FARÀ	QUI
Amb la família		- Entrevista inicial amb la família i l'infant (avisar prèviament perquè duguin un traductor si és possible)	- Tutor/a + AD (si cal)
Amb l'alumne		- Preparar l'entrada de l'alumne a l'aula: <ul style="list-style-type: none"> <li>o Parlar al grup de l'arribada d'un nou alumne i fer-los reflexionar.</li> <li>o Cercar la implicació del curs.</li> <li>o Organitzar un grup d'alumnes amb responsabilitats concretes en el procés d'acollida.</li> </ul>	- Tutor/a
		- Realitzar una visita pel centre	- 1r cicle: tota la classe + tutor - 2n/3r cicle: alumne nouvingut +company/s tutors.
		- Actuacions especials durant els primers dies: <ul style="list-style-type: none"> <li>o Observació acurada sobre els hàbits d'ordre i neteja.</li> <li>o Observació dels hàbits de convivència i relació.</li> <li>o Observació d'hàbits de treball (convindria que les feines inicials fossin més grupals i lúdiques)</li> <li>o Assegurar-nos de que entén les normes generals de l'aula i escola. (suport visual, gestos)</li> <li>o Ubicar l'alumne a prop del mestre i al costat de companys que el puguin ajudar.</li> </ul>	- Tutor/a i professorat que intervingui en el grup.
ACTUACIONS INICIALS PER CICLES (llistat de possibles activitats per realitzar els primers dies)	E I	PER TREBALLAR A LES DIFERENTS ÀREES: <ul style="list-style-type: none"> <li>- Escenificació de contes</li> <li>- Rituals d'entrada i sortida</li> <li>- Concretar vocabulari específic per ensenyar els primers dies</li> <li>- Treballar formes, colors, quantitats... amb blocs lògics, material manipulatiu...</li> <li>- Fer un mural en petits grups, activitats amb suport visual (làmines...)</li> </ul>	- Tutor/a
	1 r	ÀREA DE LLENGÜES: <ul style="list-style-type: none"> <li>- Rituals d'entrada i sortida (salutació, repetir data, comentar el que duen per berenar...)</li> <li>- Jocs de presentació.</li> <li>- Contes senzills (amb imatges)</li> <li>- Tasques adaptades amb imatges, pictogrames...)</li> </ul>	- Tutor/a + AD

	<b>C I C L E</b>	<p>ÀREA DE MATEMÀTIQUES:</p> <ul style="list-style-type: none"> <li>- Bingos, blocs lògics, seriacions, trobar diferències entre dues imatges...</li> </ul> <p>ÀREA DE CONEIXEMENT DEL MEDI:</p> <ul style="list-style-type: none"> <li>- Adaptar el projecte o unitat que s'està treballant.</li> <li>- Classificació d'animals, plantes, vocabulari bàsic en imatges...</li> </ul>	
	<b>2 n C I C L E</b>	<p>ÀREA DE LENGÜES:</p> <ul style="list-style-type: none"> <li>- Escriure una carta d'acollida.</li> <li>- Elaborar un llistat de frases de presentació, per conèixer l'horari...</li> </ul> <p>ÀREA DE MATEMÀTIQUES:</p> <ul style="list-style-type: none"> <li>- Presentacions dels alumnes amb el número cardinal de la classe.</li> <li>- Escriure el número i grafia en català i en castellà.</li> </ul> <p>ÀREA DE CONEIXEMENT DEL MEDI:</p> <ul style="list-style-type: none"> <li>- Exposar mapa o dibuix del seu país. Ajuntar-lo amb Mallorca amb una línia i treballar els mitjans de transport utilitzats.</li> <li>- Confeccionar un mapa del terme de Calvià, situar-hi les localitats i el nom dels alumnes de la classe.</li> <li>- Visitar el poble.</li> </ul> <p>ÀREA D'EDUCACIÓ ARTÍSTICA:</p> <ul style="list-style-type: none"> <li>- Confeccionar un mural de la classe amb autoretrats i el nom de cada nin.</li> </ul>	<ul style="list-style-type: none"> <li>- Tutor/a + AD + mestre d'àrea</li> </ul>
	<b>3 r C I C L E</b>	<p>ÀREA DE LENGÜES:</p> <ul style="list-style-type: none"> <li>- Establir un llistat bilingüe de les deu frases que necessitarà tenir per tal de funcionar autònomament durant els primers dies.</li> <li>- Copiar les frases (del llistat bilingüe) a la pissarra, retolar-les, plastificar-les i situar-les envoltant l'aula...</li> </ul> <p>ÀREA DE MATEMÀTIQUES:</p> <ul style="list-style-type: none"> <li>- Realitzar jocs matemàtics.</li> <li>- Aprendre el glossari de signes bilingüe (+, -, x...)</li> <li>- Respectar la didàctica del país d'origen, abans d'introduir-los en la nostra.</li> </ul> <p>ÀREA DE CONEIXEMENT DEL MEDI:</p> <ul style="list-style-type: none"> <li>- Centre d'interès: el país del alumne nou amb material aportat per ell/a</li> </ul>	<ul style="list-style-type: none"> <li>- Tutor/a + AD + mestre d'àrea</li> </ul>



	escolar (estrangers comunitaris no escolaritzats) - Alumnes que coneixen l'anglès, francès, l'alemany o alguna llengua que es coneix al centre amb bon nivell escolar (estrangers comunitaris escolaritzats) - Castellanoparlants poc o gens escolaritzats (important desnivell curricular) - Castellanoparlants que han estat normalment escolaritzats (no presenten desnivell curricular important, simplement desconeixen el català) (aquest grup serà atès, en cas d'un nombre excessiu d'alumnes prioritaris d'altres grups, atesos pel membre de l'equip de suport, per altre professor del centre en les hores destinades a suport si és possible )	
<b>MATERIALS ALUMNES</b>	<b>PER ALUMNES ESCOLARITZATS AMB CAPACITAT DE LLEGIR I ESCRIURE EN UNA LENGUA OCCIDENTAL</b>	<b>PER ALUMNES AMB UNA ESCOLARITZACIÓ DEFICIENT O NUL.LA:</b>
	- Tindrà des del principi o ben prest, els mateixos materials que els demés (banc de llibres usats) - Quaderns NEXE - Quaderns COMENCEM - Diccionari visual	Dependrà del nivell, edat... de l'alumne: - Dossiers amb vocabulari visual - Quaderns de grafomotricitat...

Pel que fa a les activitats que es duen a terme i que tenen, entre d'altres, aconseguir la integració de tot l'alumnat a l'aula i al centre, destacam:

<b>Acció</b>	<b>Àmbit</b>
<ul style="list-style-type: none"> <li>▪ Celebració de festes en què participi tota l'escola</li> </ul>	Tot el centre
<ul style="list-style-type: none"> <li>▪ Aportació d'experiències personals i familiars, objectes, ... dels alumnes a l'aula, donant especial importància a aquells alumnes que tenen dificultats per integrar-se en el grup</li> </ul>	Aula
<ul style="list-style-type: none"> <li>▪ Tria de la música d'entrada/sortida per part dels nins/-es, un dia per setmana</li> </ul>	Tot el centre/aula
<ul style="list-style-type: none"> <li>▪ Tutoritzacions entre alumnes de diferents nivells</li> </ul>	Aula
<ul style="list-style-type: none"> <li>▪ Projectes d'investigació</li> </ul>	Aula
<ul style="list-style-type: none"> <li>▪ Realització d'activitats de dinàmica de grup</li> </ul>	Aula
<ul style="list-style-type: none"> <li>▪ Realitzar les adaptacions curriculars que siguin necessàries</li> </ul>	Aula
<ul style="list-style-type: none"> <li>▪ Col.laboració dels nins i nines de 6è en l'organització i muntatge de les festes escolars (Sant Antoni, Dia del Llibre, Nadal,...)</li> </ul>	Tot el centre/Aula
<ul style="list-style-type: none"> <li>▪ Anàlisi de les relacions entre els nins i nines de l'aula, a través de l'observació directa i d'instruments de mesura que siguin necessaris (sociogrames, jocs de rol,...)</li> </ul>	Aula

## **OBJECTIU 2: Promoure la implicació de les famílies.**

- Potenciar la participació de les famílies en la vida de l'aula: explicació de vivències, professions, narració de contes,...
- Celebració de festes i de diades de Portes obertes amb la participació de les famílies.
- Fer, a l'inici del curs i sempre que es produeixi un canvi de tutor/-a, una entrevista inicial amb les famílies.
- Dur a terme reunions col·lectives i individuals al llarg del curs. Entrega en mà de l'últim informe d'avaluació.
- En cas de conflicte amb el nin/-a, realitzar una entrevista amb la família per sol·licitar la seva participació i acordar pautes comunes d'actuació i de seguiment.
- Potenciar l'ús de l'agenda com a eina de comunicació habitual.
- Facilitar a les famílies que arriben a l'escola per primer cop els procediments per contactar amb el tutor/-a, amb l'AMPTA i per accedir als serveis de l'escola.

## **OBJECTIU 3: Impulsar les relacions amb tots els membres de la comunitat educativa.**

A més del Consell Escolar, en el qual estan representant els sectors de la comunitat educativa, es duran a terme:

- Reunions de l'equip directiu amb l'AMPTA per tractar temes relacionats amb les activitats extraescolars, celebracions, festes, necessitats del centre, actuacions comunes i altres temes que siguin necessaris.
- Col·laboració amb l'AMPTA per gestionar les activitats extraescolars i en aquelles accions en què sigui necessari.
- Reunions amb l'Ajuntament, sempre que la temàtica a tractar ho requereixi.
- Contactes amb altres organismes i associacions que ofereixin activitats pedagògiques que puguin ser interessants pel centre (ONG, tallers, centres d'esplai,...)
- Xerrades informals entre famílies i direcció, amb periodicitat mensual, sobre temes educatius que els interessin.



## OBJECTIU 4: - Prevenir els conflictes i, si és el cas, la seva gestió positiva.

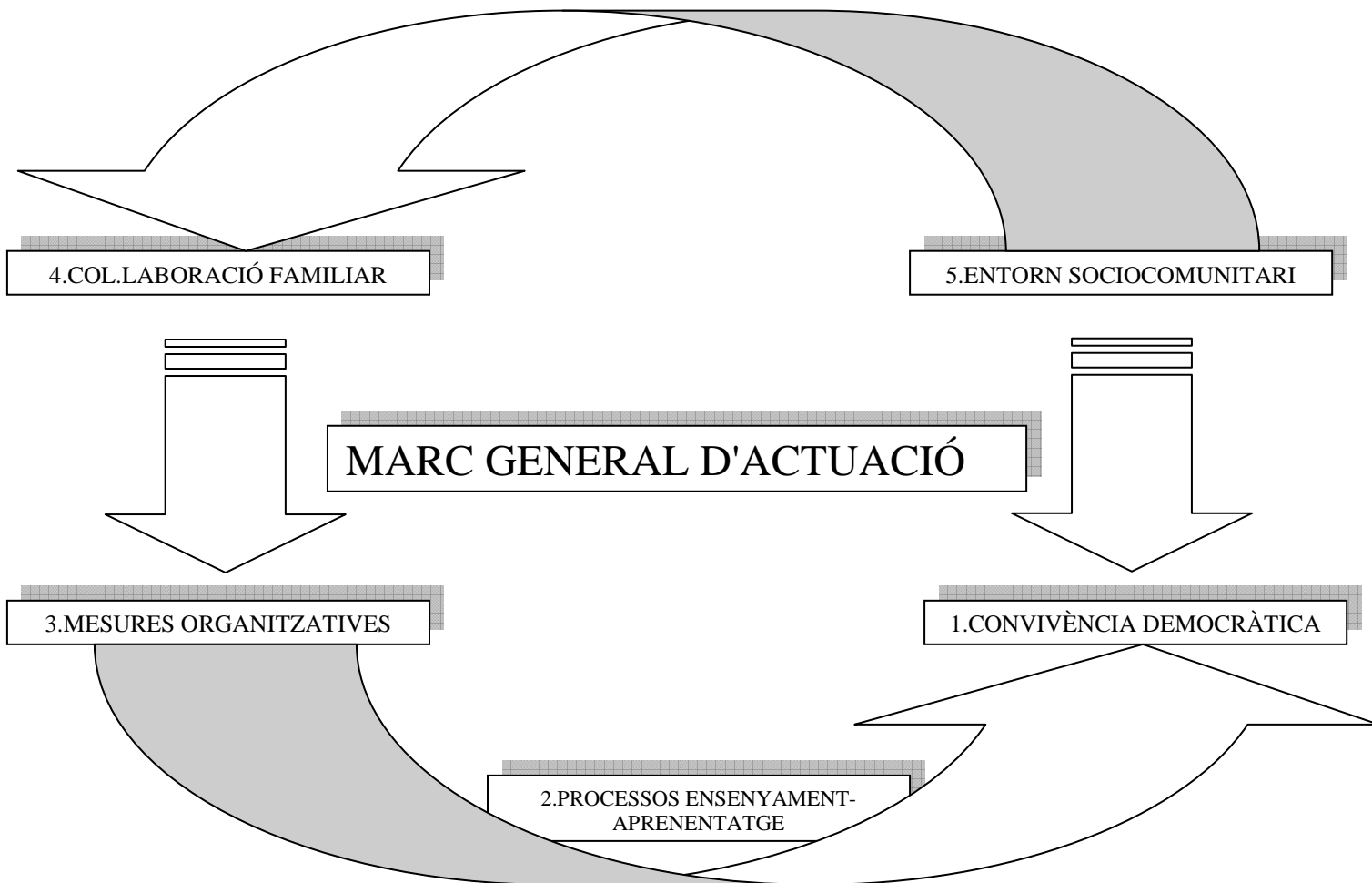
Objectiu 4: preveure els conflictes		
	Educació Infantil	Primària
<b>a) Detecció de conflictes (tutor + altres aportacions, si cal)</b>	<ul style="list-style-type: none"> <li>Entrevista inicial amb cada família (<i>annex 1: orientacions</i>) (<i>annex 2: model d'entrevista inicial per Educació infantil</i>) (<i>annex 3: model d'entrevista inicial per Educació primària</i>)</li> <li>Valoració inicial (a 1r, proves finals d'educació infantil), com una eina més a tenir en compte</li> <li>Revisió dels expedients escolars (fotocòpia dels informes de cursos anteriors, registres d'incidències,...) i dels informes de traspàs d'escoleta. Actualització de les dades personals (<i>annex 4: fitxa de dades personals-alumnat nouvingut</i>)</li> <li>Observació de les relacions a l'aula i durant l'esbarjo. Registre si és necessari.</li> <li>Sociograma específic per a cada edat, si es considera necessari (<i>annex 5: sociograma per ed. Infantil i 1r cicle</i>) (<i>annex 6: sociograma per 2n i tercer cicle</i>)</li> </ul>	
	<ul style="list-style-type: none"> <li>Observació i informe del període d'adaptació</li> </ul>	<ul style="list-style-type: none"> <li>Reunions inter-cicle. Revisió dels acords ja presos.</li> <li>Observació de l'adaptació dels alumnes nous (tutor+AD, si cal)</li> <li>Confecció d'un quadern de tutoria d'incidències i aspectes positius, etc... amb la participació de tots els mestres que intervenen a l'aula.</li> </ul>
<b>b) Accions dirigides a la prevenció de conflictes</b>	<b>b.1) Individuals</b>	<ul style="list-style-type: none"> <li>Reunions a l'inici del curs tutor/EOEP/especialistes del centre/especialistes externs (si n'hi ha) pels ANEE.</li> <li>Traspàs d'informació entre tutors d'un curs a l'altre (presencial si és possible i per escrit) (<i>annex 7 valoració del grup-classe</i>)</li> </ul>
	<b>b.2) D'aula</b>	<ul style="list-style-type: none"> <li>Entrevista prèvia amb les famílies dels alumnes dels quals preveim actituds conflictives.</li> <li>Establiment de fites individuals per aconseguir al llarg del curs.</li> <li>Contractes conductuals en els casos en què sigui necessari (<i>annex 8: model de contracte</i>)</li> </ul>
	<b>b.3) D'àmbit escolar</b>	<ul style="list-style-type: none"> <li>Presentació de l'escola als alumnes nous.</li> <li>Observació constant de les relacions a l'aula, pati,... Registre si es considera necessari.</li> <li>Establiment d'un clima agradable, participatiu i de confiança a l'aula, atenent tant a l'espai (distribució, decoració,...) com a les relacions entre alumnes i amb el/la mestre/-a.</li> <li>Elaboració de les normes de classe o d'un codi ètic, amb suport visual pels més petits i amb mecanismes de control subjectes a canvis segons les necessitats.</li> <li>Elaboració de quadres d'horaris i rutines, amb suport visual pels més petits.</li> <li>Participació de l'alumnat en l'organització de l'aula.</li> <li>Treball global de les emocions, de les habilitats socials i de l'autoestima en sessions específiques i de forma continuada al llarg del curs, en funció de cada grup.</li> <li>Jocs d'acolliment i coneixença dels nins. Aprofitament de la diversitat cultural de l'aula en les activitats habituals, per tal d'afavorir la integració.</li> <li>Torns rotatoris d'encarregats.</li> <li>Planificació de les sessions i previsió de les condicions de feina, de forma que no hi hagi temps morts ni improvisacions.</li> <li>Quadern de tutoria, on es guarda tota la informació de l'alumne: entrevistes amb les famílies, incidències (<i>annex 8: registre d'incidències</i>), suport rebut,... Aquest quadern passa d'un curs a l'altre fins a la fi de l'escolarització.</li> <li>Realització d'activitats de dinàmica de grup i de cohesió grupal.</li> <li>Ubicació dels alumnes dins l'aula.</li> </ul>
	<b>b.4) Amb les famílies</b>	<ul style="list-style-type: none"> <li>Conversa diària</li> </ul>
<b>b.3) D'àmbit escolar</b>	<ul style="list-style-type: none"> <li>Activitats d'acolliment pels alumnes nous. Presentació prèvia de l'escola, mestra, aula,...</li> <li>Confeccionar els grups tenint en compte les edats, sexes, idioma, conflictes, ANEE, germans bessons,... al primer curs del segon cicle d'Educació infantil i, si cal, al primer curs de Primària.</li> <li>Definir les habilitats socials i hàbits que es treballaran a cada cicle.</li> <li>Establiment de fites d'escola anuals, amb implicació de les famílies.</li> <li>Celebració de festes en què participi tota l'escola.</li> <li>Realització d'activitats que possibilitin la integració i la implicació de les famílies en la vida de l'escola.</li> <li>Realització d'activitats d'intercanvi entre alumnes de diferents edats: tallers, tutoritzacions, sortides,... i menjador (si és possible)</li> <li>Atendre les demandes i necessitats dels nins també a l'hora de l'esplai, resolent els conflictes de forma immediata i amb la implicació de tot el professorat.</li> <li>Fer del menjador escolar un espai educatiu, amb normes comunes a les de l'escola i amb una organització adequada, amb reunions amb els coordinadors de menjador i amb registre d'incidències (<i>annex 9: registre d'incidències</i>)</li> <li>Consensuar pautes d'actuacions entre els mestres (cicles, inter-cicles)</li> </ul>	
<b>b.4) Amb les famílies</b>	<ul style="list-style-type: none"> <li>Elecció de delegats i sots-delegats. Juntes de delegats. Definir les funcions dels delegats.</li> </ul>	
<b>b.4) Amb les famílies</b>	<ul style="list-style-type: none"> <li>Entrevista inicial amb cada família (<i>annex 1: orientacions</i>) (<i>annex 2: model de cada centre</i>)</li> <li>Reunió col·lectiva amb les famílies (informació de l'organització, documents, funcionament del centre, objectius i canvis del curs, equip docent, normes de convivència, fites grupals,.....)</li> <li>Full informatiu de presentació del centre i/o cicle, organització i funcionament del centre.</li> <li>Pla d'acolliment (alumnat nouvingut)</li> <li>Implicació de les famílies en la dinàmica de l'escola: participació en tallers, protagonista de la setmana,...</li> </ul>	

## **GESTIÓ POSITIVA DELS CONFLICTES**

La gestió positiva dels conflictes suposa:

- ✚ Utilitzar el diàleg de forma habitual a l'aula, en un clima distès i de comunicació real, i no només quan hi ha conflictes.
- ✚ Habituar els nins a parlar dels propis sentiments i emocions i a posar-se en el lloc de l'altre (a través del role-playing, per exemple)
- ✚ Donar seguretat al nin, evitant sentiments de culpa.
- ✚ Implicar les famílies en la resolució dels conflictes a l'escola, donant-los a conèixer les estratègies, mecanismes i documents específics que empram al centre.
- ✚ Fer veure als nins que hi ha varies formes de reaccionar davant una situació injusta o d'enfado: plantejar alternatives, conseqüències i arribar a acords (veure quadre d'A. Càrpena i full d'anàlisi de conflictes)
- ✚ Ensenyar també a solucionar problemes (veure annex i escala d'anàlisi de conflictes)
- ✚ Establir fites individuals, grupals i d'escola.
- ✚ Elaborar contractes conductuals quan sigui necessari (veure model)
- ✚ Treballar les habilitats socials i emocionals de forma transversal.
- ✚ Ensenyar estratègies per a la relaxació.
- ✚ Prestar atenció als nins quan ho reclamen, incloent els moments d'esbarjo,... Intervenir de forma immediata en els conflictes.
- ✚ Evitar sempre situacions de manca de respecte i comentaris desagradables cap als nins, tan en privat com en públic, i exigir-los que ells ho facin igual. Tenir en compte els sentiments.
- ✚ Respectar les opinions dels alumnes i estimular la seva confiança.
- ✚ Valorar cada nin/-a de l'aula.
- ✚ Escoltar totes les parts abans d'actuar, evitant prejudicis i discriminacions.
- ✚ No perdre mai el control davant un conflicte. En lloc d'amenaçar, fer que sigui el nin/-a qui anticipi les conseqüències dels seus actes
- ✚ Treballar la interiorització de les normes, més que la imposició. Han de ser els propis nins/-es els que decideixin quines han de ser les normes que han de regir la convivència a l'aula i a l'escola.
- ✚ Coordinar les actuacions dels mestres i del personal d'altres àmbits escolars (menjador,...) davant un conflicte.
- ✚ Planificar bé les activitats docents i el temps d'oci.

## **5.- PROCEDIMENTS D'ACTUACIÓ PER PREVENIR CASOS DE VIOLÈNCIA I D'ASSETJAMENT ESCOLAR**



### **5.1.- Convivència democràtica als centres escolars**

**OBJECTIU:** Desenvolupar en els centres valors de participació real que permetin evitar desequilibris de poder i gestionar positivament els conflictes que es puguin generar.

**PROCEDIMENTS:**

- PEC compartit i divulgat entre tota la comunitat educativa
- Revisió participativa dels RRI
- Desenvolupament dels PAT: valors i actituds
- Normativa d'aula consensuada i assumida entre l'alumnat, professorat i famílies.
- Funcionament operatiu de la Junta de Delegats
- Funció assessora de la comissió de convivència
- Funció mediadora de la comissió de convivència
- Funcionament del consell escolar: presa de decisions mitjançant un diàleg igualitari i de consens
- Anàlisi i reflexió del clima de convivència al centre.
- Mesures per a la sensibilització en la importància de l'aprenentatge de la convivència.

## **5.2.- Processos d'ensenyament-aprenentatge**

**OBJECTIU:** Cercar un estil educatiu que tengui en compte la complexitat que duu implícita la relació entre els continguts, l'alumnat i el professorat.

**PROCÉS D'ENSENYAMENT:**

- Organització i gestió de l'aula que permeti l'aprenentatge, la interacció i el desenvolupament personal.
- Rol del docent: l'empatia i el diàleg com a eina d'apropament a l'alumnat. El respecte mutu alumne/educador. Reconeixement i enteniment del principi d'autoritat de l'educador.
- Educador versus instructor: funcions educatives i no només instructives.
- Creació del grup: cohesió i participació.
- Metodologia didàctica: cooperativa, activa...
- Estils d'ensenyament: ajustats a la diversitat.

**CONEIXEMENT DE L'ALUMNAT:**

- Desenvolupament psicoevolutiu de l'alumnat
- Tenir en compte l'heterogeneïtat del grup (interessos, capacitats, minories)
- Atenció a la diversitat (agrupaments flexibles, adaptacions curriculars etc...)
- Adaptació de les intervencions educatives a les característiques personals de l'alumnat.
- Practicar una pedagogia de l'error
- Desenvolupar una educació emocional
- Valorar la persona no només pels seus coneixements acadèmics.

**CANVIS CURRICULARS:**

- Continguts conceptuals útils i funcionals.
- Continguts procedimentals
- Continguts actitudinals
- Utilització de materials no excloents (no sexistes, no discriminatoris)
- Avaluació formativa que orienti i reajusti el procés ensenyament-aprenentatge
- Potenciar capacitats de tot l'alumnat des del curriculum inclusiu.

**HABILITATS DE COMUNICACIÓ I DE RESOLUCIÓ DE CONFLICTES:**

- Desenvolupament de les habilitats socials (assertivitat, empatia etc...)
- Gestió positiva dels conflictes
- Educar en i pels conflictes
- Atribució dels conflictes a causes modificables.
- Recerca de solucions alternatives
- Aprendre a trobar solucions: tots guanyam!
- Desenvolupar processos de negociació
- Utilitzar l'estratègia de la mediació.

### **5.3.- Mesures organitzatives**

**OBJECTIU: Disminuir l'agressivitat, la intolerància i la falta de convivència en els centres.**

- Horaris amb criteris pedagògics
- Assignació de tutories i grups-classe amb criteris de responsabilitat i eficàcia
- Assignació equitativa de l'alumnat als grups-classe
- Considerar els patis, menjadors, passadissos etc com a espais educatius
- Elaborar protocols d'actuació per fer front als problemes de convivència
- Distribució espacial de l'aula de forma flexible.

### **5.4.- Col.laboració familiar**

**OBJECTIU: Fomentar la participació de la família en la vida escolar i la seva responsabilitat en la presa de decisions educatives conjuntes que afectin als fills.**

- Participació activa en la comissió de convivència
- Col.laboració en les activitats del centre, d'aula i de tutoria.
- Mantenir una política informativa amb les famílies clara i suficient
- Col.laboració amb els processos de resolució de conflictes
- Coneixement de les necessitats educatives dels fills: límits, capacitat de diàleg, nivell d'exigència, responsabilitat, afecte, acceptació
- Implicació en el suport a les tasques escolars
- Intercanvi d'informació amb l'equip educatiu dels fills
- Foment de l'autonomia personal dins l'àmbit familiar
- Participar en les activitats de sensibilització per al foment de la convivència
- Participar en les escoles de pares
- Realitzar activitats de formació conjunta família-escola

### **5.5.- Entorn sociocomunitari**

**OBJECTIU: Obrir canals de participació i intervenció de l'àmbit sociocomunitari en el desenvolupament de l'activitat escolar que fomenti una convivència en positiu.**

- Mesures de coordinació i cooperació amb altres entitats i institucions
- Crear comunitats d'aprenentatge en un procés global d'educació compartida per a tota la comunitat
- Gestionar ajudes per a l'escolarització d'alumnat amb desavantatges socials i culturals.
- Fomentar suports educatius i socials a l'alumnat amb dificultats des de diverses entitats no tan sols educatives.
- Fomentar l'obertura del centre fora de l'horari lectiu
- Intervenir en problemàtiques familiars que suposin un obstacle en el procés educatiu en coordinació amb les institucions competents.
- Realitzar campanyes informatives específiques.

## **6.- AVALUACIÓ**

Per tal de valorar fins a quin punt s'han assolit els objectius marcats en aquest Pla de Convivència, proposam una doble avaluació:

- a) Avaluació de l'assoliment dels objectius del Pla de convivència dins l'aula (tutoria)
- b) Avaluació de l'assoliment dels objectius del Pla de convivència que afecten al centre escolar de forma global.

El primer pretèn ser una eina de reflexió que, utilitzada pel tutor/-a, li ofereixi informació per valorar l'eficàcia dels seus procediments a l'aula pel que fa a la convivència entre els seus membres. En el segon cas és la Comissió de convivència la que s'encarrega de valorar fins a quin punt s'han aconseguit les fites preteses per aquest Pla pel que fa a la convivència a l'escola.

### 6.1.- Avaluació de l'assoliment dels objectius del Pla de convivència dins l'aula (tutor/-a)

	SI	NO
▪ A l'inici del curs, es va revisar l'expedient de cada nin/-a?		
▪ Quina ha estat l'eficàcia del període d'adaptació (3 anys)		
▪ Les normes d'aula, es varen elaborar de forma consensuada per part dels alumnes o varen ser presentades pel tutor?		
▪ Han estat exposades a l'aula al llarg del curs?		
▪ S'han elaborat quadres d'horaris i rutines, amb suport visual pels més petits?		
▪ S'han establert encarregats de forma rotatòria?		
▪ S'han establert fites grupals de convivència?		
▪ Coneixen els alumnes els seus drets i deures?		
▪ Han participat els alumnes en l'organització de l'aula?		
▪ S'han duit a terme dinàmiques de grup?		
▪ Amb quina eficàcia? ( <i>molta, poca, gens</i> )		
▪ S'han duit a terme activitats d'acolliment per a l'alumnat nouvingut?(si és el cas)		
▪ S'ha sol·licitat a les famílies l'aportació per part del nin/-a d'experiències personals i familiars, objectes, ... a l'aula?		
▪ Si ha estat així, quina ha estat la implicació de les famílies?( <i>molta, poca, cap</i> )		
▪ S'han duit a terme activitats de tutorització entre els alumnes de l'aula i d'altres nivells?		
▪ S'han duit a terme projectes d'investigació?		
▪ S'han realitzat les adaptacions curriculars precises, si és el cas?		
▪ S'han emprat instruments per mesurar la qualitat de la relació entre els nins dins l'aula i durant l'esplai? (sociogrames, escales d'observació, jocs de rol,...)		
▪ S'ha utilitzat l'agenda com a mitjà de comunicació amb les famílies, tant per aspectes positius com negatius?		
▪ S'han utilitzat altres mitjans de comunicació amb les famílies?		
▪ Si és així, quins?		
▪ S'han aplicat estratègies i/o instruments de resolució de conflictes en cas necessari?		
▪ Quines?		
▪ S'han mantingut entrevistes amb la totalitat de les famílies dels alumnes?		
▪ En cas de conflicte, s'han mantingut entrevistes amb les famílies per informar-les i establir pautes comunes d'actuació?		
▪ S'ha mantingut actualitzat el quadern de tutoria?		
▪ S'ha fet un registre d'incidències al llarg del curs?		
▪ Quantes incidències s'han registrat?		
▪ A quants alumnes afecten?		
▪ S'ha creat un clima afectiu òptim entre els alumnes de l'aula?		
▪ I entre els alumnes i els mestres?		
▪ S'han treballat les emocions, les habilitats socials i l'autoestima?		
▪ S'han agrupat els alumnes tenint en compte les seves relacions i necessitats de suport?		
▪ Han col·laborat els alumnes en l'organització i muntatge de les festes escolars? (6è)		

## 6.2.- Avaluació de l'assoliment dels objectius del Pla de convivència que afecten a tot el centre escolar (Comissió de convivència)

▪ Juntes de delegats	No aconseguit	Iniciat	Aconseguit/ Valoració	Propostes pel proper curs
▪ Full informatiu de presentació, organització i funcionament del centre.				
▪ Celebració de festes i diades de Portes obertes amb la participació de tota l'escola				
▪ Col.laboració dels nins i nines de 6è en l'organització i muntatge de les festes escolars				
▪ Reunions col.lectives de famílies				
▪ Reunions de l'equip directiu amb l'AMPTA				
▪ Col.laboració amb l'AMPTA				
▪ Reunions de l'equip directiu amb l'Ajuntament				
▪ Contactes amb altres organismes i associacions que ofereixin activitats pedagògiques				
▪ Reunions inter-cicle amb revisió dels acords ja presos.				
▪ Reunions a l'inici del curs tutor/ EOEP/ especialistes del centre/ especialistes externs (si n'hi ha) pels ANEE.				
▪ Traspàs d'informació entre tutors d'un curs a l'altre				
▪ Protocol de matrícula d'alumnes nous: activitats d'acolliment, presentació prèvia de l'escola, mestra, aula,...				
▪ Confecció dels grups tenint en compte les edats, sexes, idioma, conflictes, ANEE, germans bessons,... al primer curs del segon cicle d'Educació infantil i, si cal, al primer curs de Primària.				
▪ Definició de les habilitats socials i hàbits que es treballaran a cada cicle.				
▪ Establiment de fites d'escola anuals, amb implicació de les famílies				
▪ Realització d'activitats que possibilitin la integració i la implicació de les famílies en la vida de l'escola				
▪ Realització d'activitats d'intercanvi entre alumnes de diferents edats: tallers, tutoritzacions, sortides,... i menjador				
▪ Atenció de les demandes i necessitats dels nins també a l'hora de l'esplai, resolent els conflictes de forma immediata i amb la implicació de tot el professorat.				
▪ Fer del menjador escolar un espai educatiu, amb normes comunes a les de l'escola i amb una organització adequada, amb reunions amb els coordinadors de menjador i amb registre d'incidències				
▪ Consens de pautes d'actuacions entre els mestres (cicles, inter-cicles)				



# ANNEXES

ANNEX 1: ORIENTACIONS A L'HORA DE FER UNA ENTREVISTA AMB LA FAMÍLIA

**ORIENTACIONS A L'HORA DE FER UNA ENTREVISTA AMB LA FAMÍLIA**

Aquestes orientacions pretenen ésser una eina per a la preparació de les reunions o entrevistes amb la família, i altres aspectes a tenir en compte.

Planificació de l'entrevista o reunió amb les famílies:

Ens hem de plantejar:

- Quina informació tenim?
- Què volem dir?
- Amb qui parlem?
- Quin canal emprarem? (informació escrita, oral...)
- Amb quina freqüència?
- Qui farà l'entrevista? (només el tutor/a, només la mestra de suport, tots dos...) A la persona encarregada se li haurà de donar la informació suficient per dur a terme l'entrevista.

Consells sobre com actuar:


1. Farem preguntes per aconseguir que els pares ens parlin del seu fill.
2. Hem d'escoltar amb atenció a allò que ens diuen, a les seves necessitats i inquietuds. Hem de saber què és el que volen i davant un dubte demanar.
3. Captar el que veim i escoltam. Observar. Fixar-nos en els seus gestos, en el seu comportament. És tan important el que diuen, com les formes que empen. Els silencis també són significatius.
4. Siguem breus. Hem de parlar emprant un llenguatge que les famílies entenguin, sense tecnicismos, assegurant-nos que ens entenen. Hem d'estar segurs que hem entés tot allò que els pares ens han dit. Resumir al final de la sessió els punts tractats i els acords presos.


Hem de procurar que al llarg de l'entrevista les famílies es sentin:


- Segures. Hem de donar confiança per que puguin expressar-se lliurement, amb franquesa...
- Estimades. Hem de crear un clima agradable que ens permeti establir una relació empàtica. Això ho aconseguirem interessant-nos per les seves necessitats i preocupacions.
- Importants. Totes les aportacions són igual d'importants.


ANNEX 2: MODELS D'ENTREVISTA INICIAL AMB LES FAMÍLIES (EI)


**QÜESTIONARI PELS PARES I MARES D'EDUCACIÓ INFANTIL**  
**CUESTIONARIO PARA LOS PADRES Y MADRES DE EDUCACIÓN INFANTIL**

 <b>DADES PERSONALS/DATOS PERSONALES</b>	
Nom de l'alumne: <i>Nombre del alumno/-a</i>	Llinatges: <i>Apellidos:</i>
Data de naixement: <i>Fecha de nacimiento:</i>	Lloc: <i>Lugar:</i>
Adreça: <i>Dirección:</i>	Població: <i>Población:</i>
Telèfons de contacte: <i>Teléfonos de contacto:</i>	


 <b>ESTRUCTURA FAMILIAR</b>	
<b>PARE/PADRE</b>	<b>MARE/MADRE</b>
Nom: <i>Nombre</i>	Nom: <i>Nombre</i>
Professió: <i>Profesión</i>	Professió: <i>Profesión</i>
Horari de feina: <i>Horario de trabajo</i>	Horari de feina: <i>Horario de trabajo</i>
Telèfon de la feina: <i>Teléfono del trabajo</i>	Telèfon de la feina: <i>Teléfono del trabajo</i>
Edat: <i>Edad</i>	Edat: <i>Edad</i>
Lloc de naixement: <i>Lugar de nacimiento</i>	Lloc de naixement: <i>Lugar de nacimiento</i>
Llengua que utilitza: <i>Lengua que utiliza</i>	Llengua que utilitza: <i>Lengua que utiliza</i>
Estudis: <i>Estudios</i>	Estudis: <i>Estudios</i>
Nombre de germans: <i>Número de hermanos</i>	
Edats: <i>Edades</i>	
Nombre de germans en aquesta escola: <i>Número de hermanos/-as en esta escuela</i>	
Persones que conviuen amb el nin/-a: <i>Personas que conviven con el niño/-a</i>	
Antecedents familiars a tenir en compte (separació familiar, pare/mare fadrí/-ina,...) <i>Antecedentes a tener en cuenta (separación familiar, padre/madre soltero/-a,...)</i>	
Llengua que es parla amb el nin/-a: <i>Lengua que se habla con el niño/-a:</i>	

 <b>AMBIENT FAMILIAR/AMBIENTE FAMILIAR</b>
Temps que passa la mare amb el seu fill/-a <i>Tiempo que pasa la madre con su hijo/-a:</i>
Temps que passa el pare amb el seu fill/-a <i>Tiempo que pasa el padre con su hijo/-a:</i>
Activitats que realitzen amb el seu fill/-a: <i>Actividades que realizan con su hijo/-a:</i>
Jocs preferits pel nin/-a: <i>Juegos preferidos por el niño/-a</i>
Habitualment juga tot sol/tota sola? <i>Habitualmente juega solo/-a?</i>
En cas de resposta negativa, amb qui? <i>En caso de respuesta negativa, con quién?</i>

 <b>FITXA MÈDICA/ FICHA MÉDICA</b>
Número de la cartilla de la Seguretat Social: <i>Número de la cartilla de la Seguridad Social</i>
Tenen una altra entitat asseguradora? <i>¿Tienen otra entidad aseguradora?</i>
Malalties que ha tengut el nin/-a: <i>Enfermedades que ha tenido el niño/-a</i>
Pateix a l'actualitat alguna malaltia? <i>¿Padece en la actualidad alguna enfermedad?</i>
Pren alguna medicació? <i>¿Toma alguna medicación?</i>

 <b>ALTRES ASPECTES D'INTERÈS/OTROS ASPECTOS DE INTERÉS</b>
Mà que utilitza per realitzar les activitats habituals: <i>Mano que utiliza para realizar las actividades habituales</i>
Xerra molt a casa? <i>Habla mucho en casa?</i>
Expliqui, per favor, els trets que millor defineixin el caràcter del seu fill/-a: <i>Explique, por favor, los rasgos que mejor definan el carácter de su hijo/-a</i>
És porug? <i>¿Es miedoso?</i>
Sol dir mentides? <i>¿Suele decir mentiras?</i>
Davant les dificultats, com reacciona? <i>Ante las dificultades, ¿cómo reacciona?</i>
¿Plora amb freqüència? <i>¿Llora con frecuencia?</i>
S'atura aviat? <i>¿Se consuela pronto?</i>

<p>Quin càstig sol aplicar al seu fill/-a? (Renyar, pegar, posar mala cara,...)                  ¿Qué castigos suele aplicar a su hijo/-a? (Reñir, pegar, poner mala cara,...)</p>
<p>Com reacciona davant el càstig?                  ¿Cómo reacciona ante el castigo?</p>
<p>Ha anat a l'escola?                  ¿Ha ido a la escuela?</p>
<p>Quant de temps?                  ¿Cuánto tiempo?</p>
<p>Té defectes visuals?                  ¿Tiene defectos visuales?</p>
<p>Té defectes auditius?                  ¿Tiene defectos auditivos?</p>
<p>Té totes les vacunes de l'edat?                  ¿Tiene todas las vacunas de la edad?</p>

 <b>SON I ALIMENTACIÓ/ SUEÑO Y ALIMENTACIÓN</b>	
<p>Hora que sol anar a dormir:                  Hora en que suele irse a dormir:</p>	<p>Aixecar-se:                  Levantarse</p>
<p>Té dificultats a l'hora de dormir-se?                  ¿Tiene dificultades a la hora de dormirse?</p>	<p>I de dia?                  ¿Y de día?</p>
<p>A quina hora pren l'esmorzar quan s'aixeca al matí?                  ¿A qué hora toma el desayuno por la mañana?</p>	
<p>Es fa pixo al llit durant la nit?                  ¿Se orina en la cama por la noche?</p>	<p>I de dia?                  Y de día?</p>
<p>Quant de temps necessita per esmorzar?                  ¿Cuánto tiempo necesita para desayunar?</p>	
<p>Què menja per esmorzar?                  ¿Qué come para desayunar?</p>	
<p>Presenta algun tipus de problemàtica relacionada amb el menjar? (És lent, plora, no vol menjar, té vòmits,...)                  Presenta algún tipo de problemas relacionado con la comida? (Es lento/-a, llora, se niega a comer, tiene vómitos...?)</p>	
<p>Hi ha algun menjar que li cau malament?                  Hay alguna comida que le siente mal?</p>	
<p>Amb quina freqüència menja dolços?                  ¿Con qué frecuencia come dulces?</p>	
<p>Menja normalment fruita i verdura?                  ¿Come normalmente fruta y verdura?</p>	

ANNEX 3: MODELS D'ENTREVISTA INICIAL AMB LES FAMÍLIES (PRIMÀRIA)

**ENTREVISTA INICIAL AMB LA FAMÍLIA  
EDUCACIÓ PRIMÀRIA**

Entrevista realitzada amb:.....
Tutor/-a:.....
Data de l'entrevista:.....

**1. DADES PERSONALS**

<b>Nom i llinatges</b>	
<b>Data de naixement</b>	
<b>Domicili</b>	
<b>Telèfon</b>	
<b>Professor/-a</b>	
<b>Curs</b>	

**2. DADES FAMILIARS**

Nom del pare	Edat	Professió
Nom de la mare	Edat	Professió
Nom dels germans	Edat	Estudis o treball

Altres membres que conviuen al mateix domicili	
Situació familiar (estable, separació pares, altres...)	

### 3. DADES ESCOLARS

Centre en què ha estat

escolaritzat:.....  
.....

Causes del canvi de centre:.....  
.....

Curs que ha repetit:.....

Necessita una atenció especial?.....  
.....  
.....

Assisteix a classe regularment?..... Indica les causes per les què sol faltar:

.....  
.....

Adaptació a l'escola:.....  
.....

### 4. SALUT I DESENVOLUPAMENT

Té algun problema visual?.....

Quin?.....

Té algun problema auditiu?.....

Quin?.....

Té algun problema motòric?.....

Quin?.....

Altres tipus de problemes o malalties:.....

.....  
.....

És al·lèrgic a alguna

cosa?.....

.....  
.....

Hi ha algun aliment que no menja?.....

Per què?.....

.....  
.....

Queda al menjador escolar?..... Fixe o eventual?.....

Menja a gust o es poc menjador?.....

**5. COMPORTAMENT GENERAL**

	Mai	De vegades	Sempre
És tímid			
Col.laborador			
Vol destacar			
Accepta els companys de la classe			
És caparrut			
Perd aviat la paciència			
Pega o molesta als altres companys sense motiu			
Crida amb facilitat			
S'enrabia si no aconsegueix el que vol			
S'enfada i romp coses			
Posa atenció quan li xerren			
Està sempre content			
Està sempre trist			
Prefereix la companyia dels més petits			
Acaba la feina d'escola a casa			
Arreplega tot el que treu a casa			
És despistat/-ada			
Es fa el malalt per no anar a l'escola.			
És imaginatiu/-tiva			
Vol dormir tard			
S'entèn amb els germans			
És obedient			
Cuida el seu aspecte extern			

**6. ORGANITZACIÓ FAMILIAR**

Per la vostra feina, ha de quedar molt de temps sol/-a?.....

Amb qui queda?.....

OBSERVACIONS:



ANNEX 4: FITXA DE DADES PERSONALS PER A L'ALUMNAT NOUINGUT

**DADES ESCOLARS DE L'ALUMNE/-A**

Estava escolaritzat anteriorment?	SI	NO
Centre:		
Edat i temps de permanència:		
Edat d'escolarització:		
Documentació escolar que aporta		
Problemes d'escolarització		
Informes pedagògics aportats		

**OBSERVACIONS:**

**DADES D'ESCOLARITZACIÓ**

Data d'incorporació al centre:	
Nivell:	
Possibles suports:	

**INFORMACIÓ DEL SISTEMA EDUCATIU I FUNCIONAMENT DEL CENTRE**

Horaris	
Etapas d'escolarització	
Llengua vehicular del centre:	
Llengües d'ensenyament/aprenentatge	
Entrevistes amb el tutor i mestres	
Menjador	
Transport escolar	
Sortides	
Colònies/campaments	
Activitats extraescolars	
Associació de pares	

ALTRES:.....

.....

Disponibilitat horària:.....

ANNEX 5: SOCIOGRAMA PER EDUCACIÓ INFANTIL I PRIMER CICLE DE PRIMÀRIA

<b>NOM:</b> .....
<b>DATA:</b> .....
<b>1. ESCRIU EL NOM DEL TEU MILLOR AMIC O AMIGA:</b>  ..... ...
<b>2. A CLASSE M'AGRADA ESTUDIAR AMB:</b>  ..... ...
<b>3. CONVIDARIA AL MEU ANIVERSARI A:</b>  ..... .....
<b>4. (opcional) NO M'AGRADA ASSEURE A CLASSE AMB:</b>

ANNEX 6: SOCIOGRAMA PEL SEGON I TERCER CICLE DE PRIMÀRIA

**SOCIOGRAMA (2 i 3r CICLE)**

**QÜESTIONARI**

NOM:..... DATA:.....

Escriu el nom de 3 companys o companyes de la classe:

1- Em cau bé:....., ....., .....
2- No me cau bé:....., ....., .....
3- Fa córrer rumors:....., ....., .....
4- Ajuda els altres:....., ....., .....
5- Pega als altres o els dona empentes:....., ....., .....
6- No deixa participar:....., ....., .....
7- Anima els altres:....., ....., .....
8- Insulta:....., ....., .....
9- A qui donen empentes o peguen?....., ....., .....
10- A qui insulten o ridiculitzen?....., ....., .....
11- A qui no diesen participar?....., ....., .....
12- Els teus amics o amigues....., ....., .....

Colléll, J. i Escudé, C. (2006). Maltractament entre alumnes (II). Administració del CESC (Conducta i experiències socials a classe), Àmbits de Psicopedagogia, 18, tardor 2006, pp 13-21

## Maltractament entre alumnes (II). Administració del CESC – Conducta i Experiències Socials a Classe

Jordi Collell (EAP G.10 Selva sector B) i Carme Escudé (EAP G.05 Selva sector A)

**Resum:** En aquest article es descriuen les condicions d'aplicació i les pautes per a la correcció i interpretació dels resultats del qüestionari *CESC-Conducta i Experiències Socials a Classe*, adreçat a detectar els alumnes en situació de risc de conductes agressives o de victimització per part dels seus iguals.

**Abstract:** In this paper we describe the conditions for application and the rules for the correction and performance of the results of the CESC questionnaire (Behavior and Social Experiences in Class). It is addressed in order to detect the pupils in situation of risk for aggressive behavior or victimization by their peers.

### 1. Descripció del qüestionari

#### 1.1. Objectiu

L'objectiu és detectar els alumnes en situació de risc de conductes agressives o de victimització, per actuar preventivament. Això vol dir que la prova és un pas previ a les activitats d'intervenció posteriors, sense les quals l'aplicació del qüestionari perd el sentit.

Aquest qüestionari reflecteix un moment evolutiu puntual del grup d'alumnes. Caldrà estar atent a l'estabilitat de les conductes al llarg del temps.

El qüestionari permet determinar:

- **L'estatus social** de l'alumne dintre del grup classe
- Els alumnes que presenten conductes **d'agressió** física, verbal o relacional, segons els seus companys i companyes de classe.
- Els alumnes que presenten conductes **prosocials**, segons els seus companys i companyes de classe.
- Els alumnes que són anomenats pels companys i companyes com a **víctimes** d'agressió física, verbal o exclusió social, segons els seus companys i companyes de classe.

#### 1.2. A qui s'adreça?

S'adreça a un grup-classe d'alumnes. Es pot aplicar a partir del cicle mitjà de Primària fins el primer cicle d'ESO (de 9 a 14 anys).

Les instruccions d'administració i el redactat dels ítems s'ha adequat per a dos trams d'edat:

- Cicle Mitjà i Cicle Superior de Primària (de 9 a 12 anys)
- 1r Cicle d'ESO (de 12 a 14 anys)

### 1.3. Característiques

Es tracta d'una nominació entre iguals (*peer nomination*). La nominació entre iguals s'ha mostrat com l'eina més adequada per avaluar les relacions entre els alumnes. Per crear el clima adequat pot ser convenient que la passi un professor que no sigui el tutor del grup d'alumnes, però el tutor ha de ser-hi present i col·laborar.

#### Descripció dels ítems

Estatus social:	M'agrada / Em cau bé No m'agrada / No em cau bé Els teus amics i amigues (no es comptabilitza)
Agressió física:	Pega els altres, dona empentes
Agressió verbal:	Insulta
Agressió relacional:	Parla a l'orella / Fa córrer rumors No deixa participar
Prosocialitat:	Ajuda els altres Anima els altres
Victimització:	A qui donen empentes o peguen ? A qui insulten o ridiculitzen? A qui no deixen participar?

### 1.4. Material

L'administrador de la prova necessita el full d'instruccions amb les preguntes que haurà de llegir. Cada alumne necessita el full de respostes i la llista numerada amb el nom dels alumnes de la classe i un llapis.

## 2. Administració del qüestionari

### 2.1. Consideracions prèvies

Es passa a nivell col·lectiu. Si en el grup hi ha algun alumne que no coneix prou bé l'idioma o té dificultats per llegir els noms dels alumnes del grup classe, es pot passar en petit grup o individualment, si convé.

Els resultats són complets si es passa a TOTS els alumnes del grup, per tant, si en el moment de fer la prova algun alumne no és present a classe és convenient passar-li individualment un altre dia.

Es tracta que nomenin tres dels companys i companyes de classe que compleixin el requisit que es demana en cada ítem (nominació entre iguals)

## **2.2. Durada de la sessió**

L'administració del qüestionari té una durada d'uns 45 minuts, incloses les activitats prèvies. Si cal passar-lo individualment no cal fer les activitats prèvies i és molt més ràpid.

## **2.3. Activitats prèvies a l'administració del qüestionari**

La sessió és conduïda per l'examinador, dins de cada classe, amb la presència del mestre tutor. Abans de passar la prova es fa una breu explicació sobre les intel·ligències múltiples, adaptada a cada nivell, i de la importància de les emocions en les relacions interpersonals (Goleman, 2001):

*Què diríeu que és una persona intel·ligent?* i es va conduint la conversa cap a la importància de saber-se relacionar amb els altres. També es parla de la felicitat, i es demana que diguin en què consisteix ser feliç. Què els fa feliços a ells? Conduir la conversa cap a les coses que ens fan feliços dels companys i companyes (jugar junts, tenir amics...) remarcant que aquestes idees són universals.

Lavors els demanem que dediquin uns moments a pensar en ells mateixos i en els seus companys i els diem que els donarem un qüestionari per *ajudar-los a pensar*. Hem de remarcar que és important que contestin amb sinceritat, que les respostes són confidencials i que no n'hi ha de bones ni de dolentes, sinó que cadascú té una manera diferent de veure-ho.

## **2.4. Administració del qüestionari**

Els alumnes necessiten una llista dels alumnes del grup classe numerada, amb el nom i el cognom de cada alumne. Se suggereix que estigui ordenada alfabèticament i que els noms siguin fàcilment identificables.

Cada alumne té assignat un número d'identificació. Els alumnes han de respondre les preguntes escrivint aquests números en l'espai corresponent; no han d'escriure cap nom. Han de nomenar els seus companys, no es poden anomenar ells mateixos. Poden escriure el mateix número en diferents ítems, però no poden repetir-lo en el mateix ítem.

Es reparteix el full de resposta i la llista numerada a cada alumne, que completa les dades identificatives de l'encapçalament i s'expliquen les normes anteriors. Es demana que per respondre les preguntes pensin en les coses que han passat a l'escola en el darrer mes.

Cada pregunta és llegida en veu alta per l'examinador, i repetida si cal, per tal d'assegurar la correcta comprensió de l'enunciat. Cal llegir les preguntes fent èmfasi en l'expressió no verbal (to de veu, expressió de la cara, postura corporal, gest...) per tal de transmetre el més exactament possible la conducta que pretenem descriure.

Finalment, l'administrador recull els qüestionaris i demana als alumnes com s'han sentit en realitzar la prova. Es recorda la confidencialitat de la informació i se'ls felicita per haver dedicat un moment a pensar en ells mateixos i en les relacions amb els seus companys de classe.

## **2.5. Respostes a les preguntes més comunes dels alumnes**

Si no poden pensar en tres persones per algun ítem demanem que mirin la llista i ho pensin més. Diem que sempre hi ha algú que ho fa o que li passa allò encara que només sigui una mica. Si continuen insistint que no troben ningú, a nivell individual i en veu baixa, li diem que pot deixar en blanc el lloc destinat a la resposta.

Si demanen per posar més de tres noms se'ls diu que han de triar els que ho facin més. Si algú insisteix, individualment i en veu baixa es pot dir que afegeixi el nom al marge dret, però no ho comptabilitzarem.

## **2.6. Activitats posteriors a l'administració del qüestionari**

El fet de passar el qüestionari no ha de servir per etiquetar alumnes agressius o victimitzats, sinó que comporta l'obligació ètica o moral d'intervenir en les situacions detectades. No té sentit utilitzar el qüestionari només per identificar alumnes sense el compromís posterior de fer-hi alguna cosa.

En tot moment, hem de mantenir i fer mantenir la confidencialitat de les respostes i no anomenar mai ningú, en cap cas. Cadascú ja sap qui fa què, però convé deixar-ho en el pla de les hipòtesis. Només en podrem parlar de manera positiva després d'algunes activitats i ara encara no és el moment.

Per tant, després de corregir i valorar la prova, en una sessió posterior de tutoria amb els alumnes, comentem els resultats.

### **2.6.1. Retorn del resultat dels qüestionaris al grup classe**

A **Primària** podem començar dient que hem vist que en aquella classe hi ha alumnes que peguen, insulten, excloen o fan el buit a d'altres alumnes (a totes les classes hi ha un o altre). Preguntem què en pensen ells d'això. I anem conduint la conversa a parlar que això fa mal a les persones; fem una llista entre tots de les coses que ens agrada que ens facin els companys i companyes i de les coses que no ens agrada que ens facin. Els alumnes van dient coses i el professor ho anota en un full DIN A3 en dues columnes *Coses que m'agrada que em facin o em diguin els meus companys* i *Coses que no m'agrada que em facin o em diguin els meus companys*. Després penjarem el full a la classe per recordar-ho quan convingui.

A **Secundària** podem comentar que en aquella classe hi ha nois i noies que tenen conductes que els poden portar problemes a ells i als companys. Preguntem què en pensen ells d'això. Podem conduir la conversa a parlar de les conductes **agressives** (vulnerar els drets dels altres) i **passives** (no defensar els propis drets) i que les dues formes són perjudicials per a un mateix i/o per als altres. Parlarem de les conductes **assertives** (capacitat de defensar els propis drets sense vulnerar els drets dels altres), com la conducta més apropiada per millorar la convivència.

### 2.6.2. Activitats posteriors de tutoria

A partir dels resultats planificarem la intervenció que ha de contemplar com a mínim 3 o 4 sessions de tutoria (al llarg d'un mes?) per tal d'explorar el fenomen amb els alumnes i per d'aconseguir un mínim d'efectivitat en la intervenció. L'objectiu d'aquestes sessions és sensibilitzar els alumnes de les conductes que constitueixen maltractament, i trobar alternatives més positives d'interacció. Per això cal intentar que cadascú assumeixi la seva part de responsabilitat; es tracta de "reindividualitzar" els membres del grup. Un recurs pot ser utilitzar la Guia per a l'Alumnat. En la nostra web <http://www.xtec.net/~jcollell> trobareu una guia per a alumnes de Primària i una altra per a alumnes de Secundària.

Un exemple de les propostes d'intervenció de 4 o 6 sessions de tutoria les podeu trobar a:

#### Primària

- Suplement del Guix 320, Guix dos 120 de desembre 2005
- Aula de innovació educativa, 151 de maig 2006, pp-85-96.

#### Secundària

- Aula de innovació educativa, 152 de juny 2006, pp-83-96.

Amb els alumnes més nominats, tant en el paper d'agressor com en el de víctima pot ser convenient una intervenció més individualitzada més enllà d'aquesta intervenció en el grup, i que depassa l'objectiu d'aquest article.

En definitiva es tracta de fer veure que entre tots hem de buscar camins per fer de la classe i de l'escola un lloc més agradable i un entorn de convivència segur per a tots; també per al professorat.

## 3. Correcció i interpretació del CESC

### 3.1. Correcció i càlcul dels resultats

Cal introduir manualment les dades dels qüestionaris dels alumnes en una plantilla de correcció Excel que a través de les fórmules que té introduïdes proporciona automàticament els resultats<sup>1</sup>.

Els càlculs es fan per a cada grup classe d'alumnes. Se sumen les nominacions que té cada alumne en cada ítem, es calcula la mitjana i la desviació estandard. Després s'agrupen els ítems en factors (agressivitat, victimització i prosocialitat) i subescales (física, verbal i agressió relacional) i es tornen a estandarditzar. Es prenen com a significatives les puntuacions > 1. Així tindrem alumnes que puntuen significativament en **agressivitat** i **victimització** (física, verbal i agressió relacional) i **prosocialitat**.

El **sociograma**, que es basa en el model de Coie, Dodge i Coppotelli (1982), també treballa amb puntuació estandarditzada i obtenim els alumnes:

Populars (moltes tries positives i poques negatives):

---

<sup>1</sup> Podeu demanar la plantilla de correcció en format Excel a [cescude@xtec.net](mailto:cescude@xtec.net).



- la diferència entre la puntuació de tries positives i negatives és  $> 1$
  - la puntuació en tries positives és  $> 0$
  - la puntuació en tries negatives és  $< 0$
- Rebutjats (moltes tries negatives i poques positives)
- la diferència entre la puntuació de tries positives i negatives és  $< -1$
  - la puntuació en tries positives és  $< 0$
  - la puntuació en tries negatives és  $> 0$
- Ignorats (poc impacte social: poques tries positives i poques negatives)
- la puntuació estandarditzada de la suma de tries positives i negatives és  $< -1$
  - la puntuació en tries positives és  $< 0$
  - la puntuació en tries negatives és  $< 0$
- Controvertits (molt impacte social: moltes tries positives i moltes negatives)
- la puntuació estandarditzada de la suma de tries positives i negatives (impacte) és  $> 1$
  - la puntuació en tries positives és  $> 0$
  - la puntuació en tries negatives és  $> 0$
  -

### **3.2. Interpretació dels resultats**

Hem de recordar que aquests resultats només es poden interpretar com una observació puntual d'un moment evolutiu del grup. En cap cas no són vàlides per "etiquetar" un alumne.

#### **3.2.1. Sortida**

El full Excel que utilitzem proporciona dues sortides:

- Alumnes amb puntuació estadísticament significativa en cada subescala i factor (a partir del punt de tall)
- Puntuació directa de cada alumne en cada subescala i factor (per fer una valoració més afinada i poder orientar la intervenció)

Vegeu un exemple dels resultats, un cop passats al Word:

3.2.2. Anàlisi dels resultats

Total Agressió	Agres. Física	Agres. Verbal	Agressió relacional	Prosocialitat	Total Agressió	Agres. Física	Agres. Verbal	Agressió relacional	Prosocialitat	<b>Alumne</b>	Total Victimització	Victimit. Física	Victimit. Verbal	Victimit. Relacional	Total Victimització	Victimit. Física	Victimit. Verbal	Victimit. Relacional	Popular	Rebutjat	Ignorat	Controvertit	Nominacions +	Nominacions -

Comentarem les possibilitats del qüestionari a partir d'aquest exemple incomplet. No pretenem fer una anàlisi exhaustiva, sinó que ens limitem a comentar els aspectes més rellevants i alguns dels resultats més habituals.

En una primera visió destaquen tres alumnes, el 4, el 6 i el 25.

L'alumne 4 té moltes nominacions en agressivitat. Puntua significativament en totes les subescales i en la total. Quant a l'estatus social se'ns presenta com a rebutjat. La conducta agressiva i el rebuig per part dels iguals representen un factor de risc per a l'adaptació social, i especialment quan es donen junts. Caldrà estudiar el seu cas amb deteniment.

L'alumne 6, sempre segons les nominacions dels companys, és victimitzat i dóna puntuacions significatives en totes les subescales i en la total. Quant a l'estatus social no puntua significativament com a rebutjat, però s'observa la tendència. Té una nominació positiva i 5 nominacions de prosocialitat. Una possible intervenció seria explorar quins alumnes han fet aquestes nominacions i valorar la possibilitat d'organitzar un sistema d'ajuda entre iguals.

L'alumne 25 és nominat com a agressor-víctima. Té nominacions positives i negatives, però no suficients per assolir l'estatus de controvertit. Pot ser que els alumnes que l'anomenen positivament el vegin com a possible líder i el segueixin en les conductes agressives, i els alumnes que el nomenen negativament siguin els que pateixen les seves accions.

L'alumne 2 és nominat com a prosocial i també com a popular. En un grup classe hi poden haver dos o tres alumnes amb aquestes característiques que solen formar grup. Aquests alumnes poden ser un bon element de cohesió que ajudi a integrar els

alumnes victimitzats. Tenir amics és un factor de protecció per a les víctimes i si els amics són alumnes populars millor.

Un cas singular i relativament freqüent és l'alumne 1. Puntua significativament en prosocialitat, amb 11 nominacions, però en l'estatus sociomètric es mostra com a controvertit. Té 6 nominacions d'agressivitat relacional (exclou, no deixa participar) i alguns alumnes el nominen negativament. És important el treball de sensibilització d'aquests alumnes en relació a aquestes conductes d'exclusió.

### **3.2.3. Atenció a alguns indicadors**

A més dels alumnes que puntuen significativament en conductes d'agressió o victimització, cal posar especial atenció en aquells alumnes que:

- tenen moltes nominacions negatives i cap de positiva, ja que en el grup classe no tenen cap suport social.
- no tenen cap nominació, ja que tampoc tenen cap suport social i sovint passen desapercebuts fins i tot pel professorat.
- puntuen significativament només en agressió relacional, ja que poden ser bons alumnes i estar ben integrats en el sistema escolar i fins i tot tenir una bona puntuació en popularitat, però alhora estan implicats en conductes d'exclusió envers algun alumne.

Si tornem a passar el qüestionari després d'uns mesos o el curs següent, haurem d'estar alerta també a aquells alumnes que:

- mantenen estabilitat en la conducta agressiva o en el rol de víctima
- mantenen estabilitat en el estatus social de rebutjat, ignorat o controvertit

Els alumnes clarament rebutjats presenten inadaptació emocional i social (en el present i en el futur) més que els altres grups. En el cas dels alumnes ignorats no està tan clar. Els alumnes rebutjats amb puntuacions altes en agressivitat tenen el pitjor pronòstic si no s'intervé.

Els alumnes tendeixen a relacionar-se amb aquells amb qui guarden similituds, cosa que té conseqüències importants a l'hora d'explicar l'origen i el manteniment de les conductes agressives. Els alumnes que tendeixen a utilitzar l'agressivitat en les seves relacions amb els altres s'agrupen en xarxes socials més àmplies que els altres grups d'alumnes.

Els alumnes que juguen el rol de víctima són els que queden més a fora de les distintes xarxes d'iguals i la investigació ha demostrat que el fet de tenir amics és un factor de protecció. Així, a l'hora de contenir els episodis de maltractament la intervenció en el grup i les activitats de tutoria entre iguals són essencials.

## **4. Consideracions**

Aquest qüestionari és un instrument per avaluar la conducta i les experiències socials d'un grup classe. Es tracta d'un qüestionari específic, que té una aplicació molt concreta: recollir informació dels propis alumnes sobre les conductes de maltractament i les experiències de victimització que es puguin donar en el seu grup classe per intervenir i aturar-les abans no es consolidin.

Les condicions d'aplicació comporten la realització d'unes breus activitats prèvies i també el compromís ètic de realitzar les intervencions posteriors que convingui per tal de posar fi a situacions de maltractament, si és que n'hi ha. No seria una bona experiència per a ningú passar el qüestionari, detectar els alumnes i no actuar.

El qüestionari proporciona un punt de partida en detectar els punts forts i els punts febles del grup i permet orientar tant la intervenció individual com la grupal. Remarquem la importància de recollir una informació descriptiva de les conductes de maltractament entre alumnes per tal de planificar correctament la intervenció; la intervenció més exitosa és aquella que parteix d'un bon diagnòstic de la situació concreta.

En les activitats posteriors parlarem del tema i l'explorarem conjuntament amb els alumnes, amb l'objectiu de sensibilitzar i reindividualitzar els membres del grup. Proposem fer entre 4 i 6 sessions d'una hora setmanal, com a mínim, per tal que la intervenció sigui efectiva.

Totes aquestes actuacions formen part de la prevenció secundària i seria desitjable que estiguessin integrades en el Pla d'Acció tutorial.

L'educació de les emocions, el tractament positiu dels conflictes, la mediació escolar, l'aplicació d'un codi disciplinari positiu i en general totes aquelles actuacions adreçades a millorar les relacions personals, configuren un clima de centre que afavoreix el desenvolupament personal i social dels alumnes i el seu èxit escolar, però també el benestar dels docents.

Seria bo integrar aquests aspectes en un Pla de Convivència de Centre dintre del qual l'afrontament de les situacions de maltractament entre alumnes hauria de tenir una consideració específica.

ANNEX 7: VALORACIÓ DEL GRUP-CLASSE

**VALORACIÓ DEL GRUP-CLASSE**

CURS ACADÈMIC: \_\_\_\_\_ TUTOR/-A: \_\_\_\_\_

**1.- LLISTAT D'ALUMNES**

1.-

2.-

3.-

4.-

5.-

6.-

7.-

8.-

9.-

10.-

11.-

12.-

13.-

14.-

15.-

16.-

17.-

18.-

19.-

20.-

21.-

22.-

**1.2.- Alumnes que repeteixen aquest curs (Nom i llinatges):**

---

---

---

**1.3.- Alumnes de nou ingrés aquest curs (Nom i llinatges):**

---

---

---

**2.- Altes durant el curs (Nom i llinatges i data d'incorporació):**

---

---

---

**3.- Baixes al llarg del curs (Nom i llinatges, data de baixa):**

---

---

---

**4.- Alumnes amb NEE (valorats per l'equip psicopedagògic):**

---

---

---

**5.- Alumnes que, segons el tutor/-a, necessiten recolzament psicopedagògic no inclòs en l'apartat anterior. Especificau de quin tipus o àrees.**

---

---

---

**6.- Alumnes que han rebut suport (apartats 4 i 5). Especificau el tipus o àrees.**

---

---

---

**7.- Característiques del grup:**

---

---

---

---

---

---

**8.- Principals problemes acadèmics:**

---

---

---

**9.- Àrees que més han interessat els alumnes:**

---

---

---

**10.- Àrees que menys han interessat els alumnes:**

---

---

---

**11.- Mètode de treball amb el què el grup ha rendit més:**

---

---

---

**12.- Relacions entre els nins durant el curs:**

---

---

---

**13.- Relació del grup amb els mestres:**

---

---

---

**14.- Experiències positives:**

---

---

---

**15.- Experiències negatives:**

---

---

---

**16.- Observacions:**

---

---

---

---

---

---

---

---

---

---

ANNEX 8 : MODEL DE CONTRACTE

# Contrato

Yo \_\_\_\_\_, declaro que:

Nombre del estudiante

---

---

Yo \_\_\_\_\_, declaro que a

Nombre del educador

cambio de que \_\_\_\_\_ cumpla el

Nombre del estudiante

pacto acordado, lo premiaré con

---

---

---

Fecha \_\_\_\_\_

Firma del estudiante:

Firma del educador:





# Contrato de deberes

Yo \_\_\_\_\_, declaro que:

Nombre del estudiante

anotaré todos mis deberes en la agenda y los haré:

(hora del día)

(lugar)

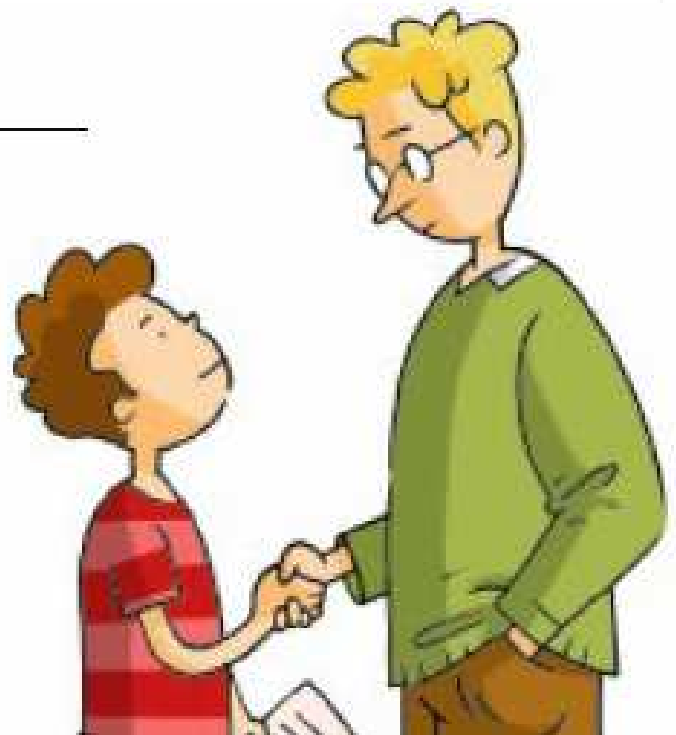
Además

1. Sólo pediré ayuda cuando no entienda lo que tengo que hacer
2. Tendré cuidado con la presentación
3. Repasaré las tareas para asegurarme de que están bien
4. Cuando acabe lo guardaré todo en la cartera para llevarlo a la escuela al día siguiente

Y a cambio recibiré

Fecha \_\_\_\_\_

Firma del estudiante: \_\_\_\_\_



ANNEX 9: REGISTRE D'INCIDÈNCIES

**REGISTRE D'INCIDÈNCIES**

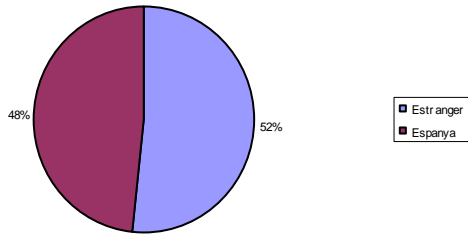
▪ <b>CURS ACADÈMIC:</b> .....
▪ <b>NOM DEL NIN/-A:</b> .....
▪ <b>NIVELL/GRUP:</b> .....
▪ <b>TUTOR/-A:</b> .....

Data	Incidència	Mesura adoptada	Mestre/-a

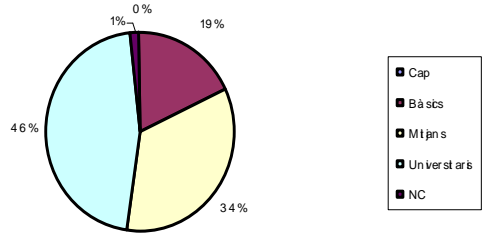
## **GRÀFICS**

(DADES EXTRETES DE L'ENQUESTA PASSADA A LES FAMÍLIES EL  
MES D'ABRIL-MAIG 2007)

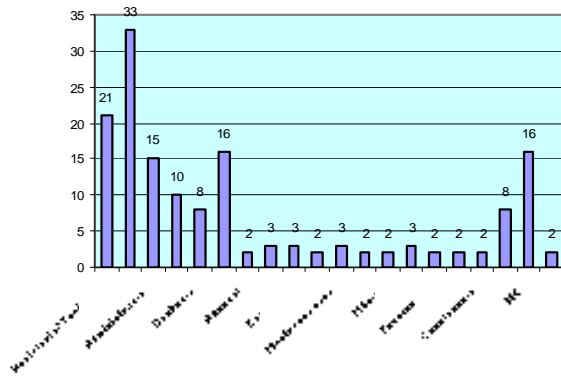
**LLOC DE NAIXEMENT DELS PARES/MARES (ESPANYA-ESTRANGER)**



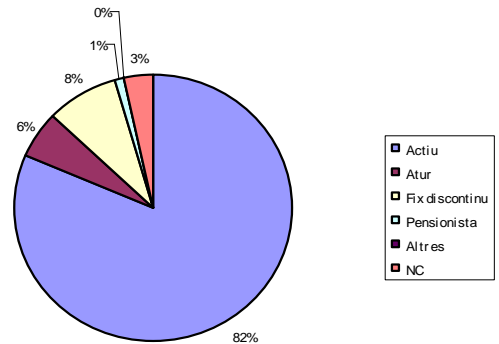
**NIVELL D'ESTUDIS DEL PARE/ MARE**



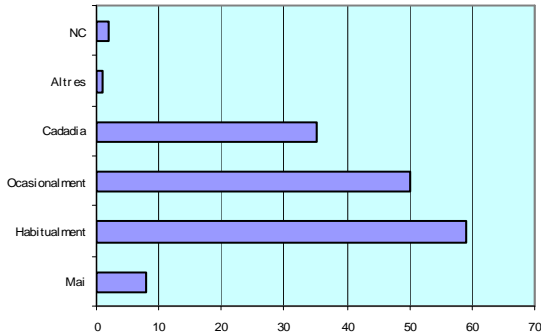
**PROFESSIONS DELS PARES/MARES**



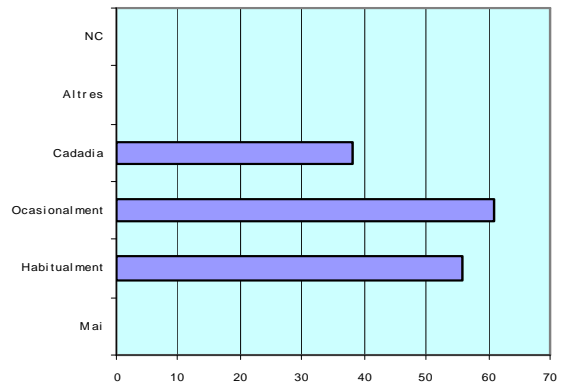
**SITUACIÓ LABORAL DELS PARES/MARES**

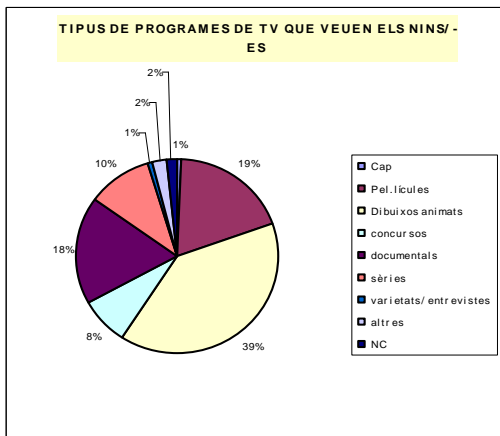
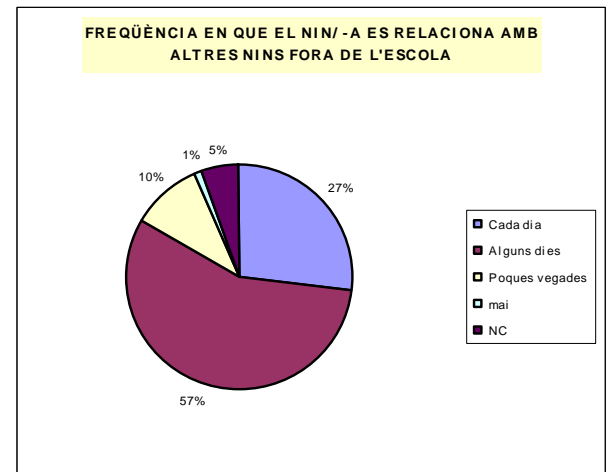
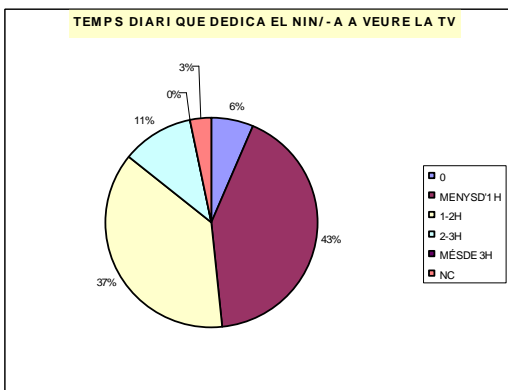
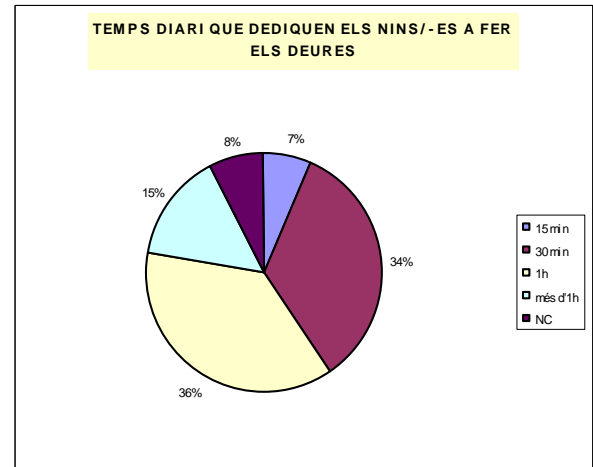
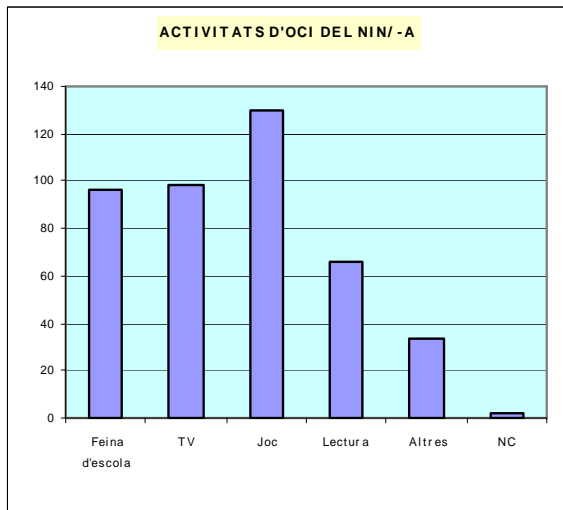
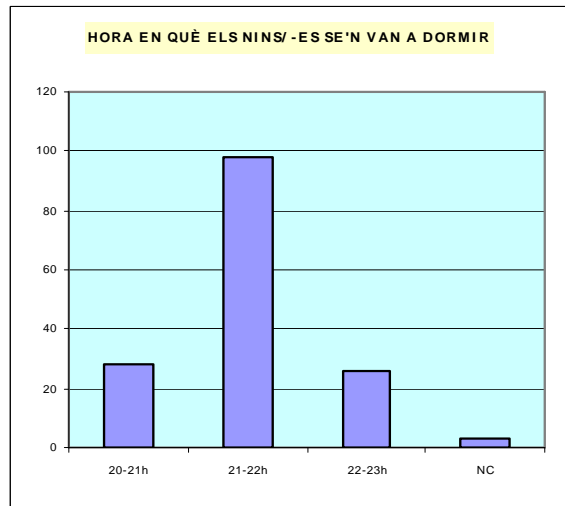
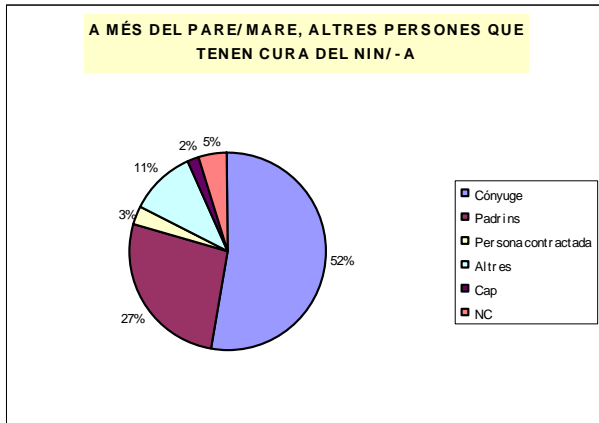


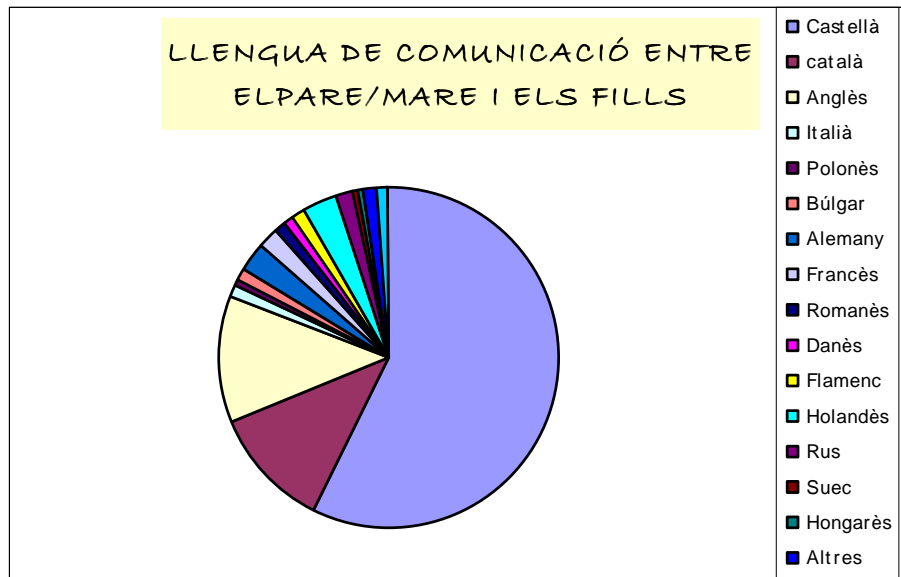
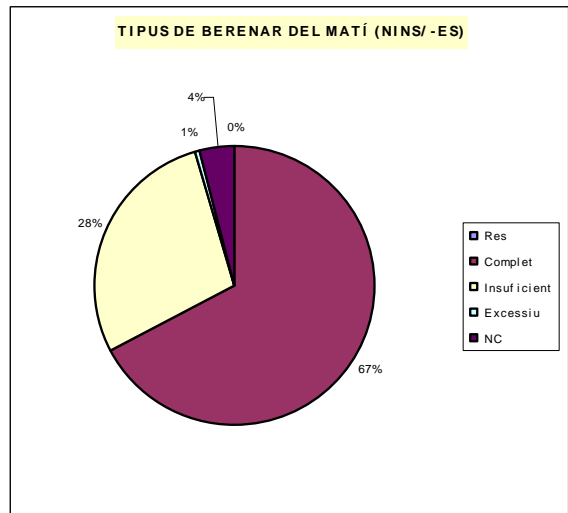
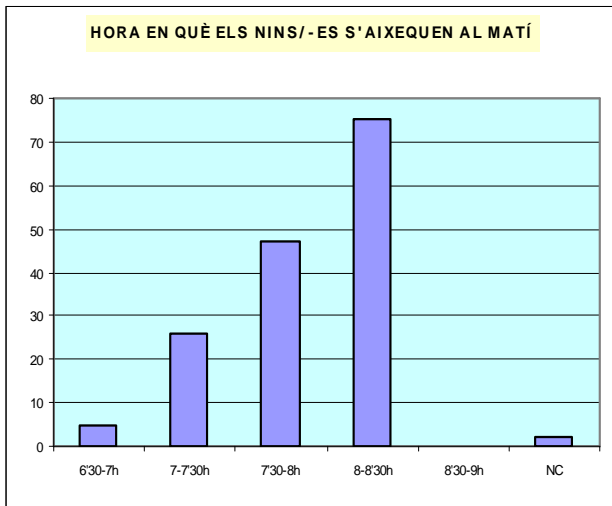
**FREQÜÈNCIA DE LECTURA DE LLIBRES (PARE/MARE)**



**FREQÜÈNCIA DE LECTURA DEL DIARI (PARE/MARE)**







## Referències i Bibliografia

- Ortega, Rosario i Del rey, Rosario.: Instrumentos para valorar la convivencia escolar. [www.cruzrojajuventud.com](http://www.cruzrojajuventud.com)
- Recursos para la gestión de conflictos escolares. <http://intercentros.cult.gva.es>
- Ortega Ruiz, Rosario: La Convivencia escolar: qué és y cómo abordarla. [www.juntadeandalucia.es/averroes/publicaciones/valores/convivencia.pdf](http://www.juntadeandalucia.es/averroes/publicaciones/valores/convivencia.pdf)
- CARBONELL, J L (E.D). (1999) Programa para el desarrollo de la convivencia y la prevención de la violencia escolar. Materiales de apoyo al programa de convivir es vivir. (Vol 1-4 ).Madrid: Dirección Provincial del Ministerio de Educación y cultura
- Cárpena, A (2001): Educació socioemocional a Primària. Eumo editorial. Vich
- Collell, J. I Escudé, C. (2006): Maltractament entre alumnes (II). Administració del CES (Conducta i experiències socials a classe), Àmbits de Psicopedagogia, 18, tardor 2006
- CONSEJERÍA DE EDUCACIÓN Y CIENCIA. JUNTA DE ANDALUCIA LA CONVIVÈNCIA ESCOLAR. QUÈ ES Y CÓMO ABORDARLA
- De Puig, I i Sàtiro, A. TOT PENSANT (recursos per a l'educació infantil) edt:EUMO- Universitat de Girona-Grup INEF
- Przesmycki, H (2000): La pedagogía de contrato. El contrato didáctico en educación. Graó-Biblioteca de Aula.
- Seminari de mestres del terme de Calvià. Curs 2005-2006: resolució de conflictes.
- TORREGO, J.C (2000). MODELOS DE REGULACIÓN DE LA CONVIVÈNCIA CUADERNOS DE PEDAGOGIA, 304, 22-28