



Conselleria d'Educació i Universitats

Institut d'Avaluació i Qualitat
del Sistema Educatiu

AVALUACIONS EDUCATIVES

CURS 2025-2026

TUTORIAL GESAVA

v1.2 05/03/2026

**INSTRUCCIONS PER A LA GESTIÓ
D'AVALUACIONS EN LÍNIA**

INSTRUCCIONS PER A LES FAMÍLIES

Tutorial elaborat per l'equip de l'IAQSE

Edita:

Conselleria d'Educació i Universitats.

Institut d'Avaluació i Qualitat del Sistema Educatiu (IAQSE).

NOTA 1:

Seguint les directrius de la Universitat de les Illes Balears, en aquest informe, pel que fa a l'expressió de gènere, paraules com ara alumne o bé professor, excepte que se'n precisi expressament el contrari, representen tots dos gèneres, és a dir, tant a alumne com a alumna, tant a professor com a professora...

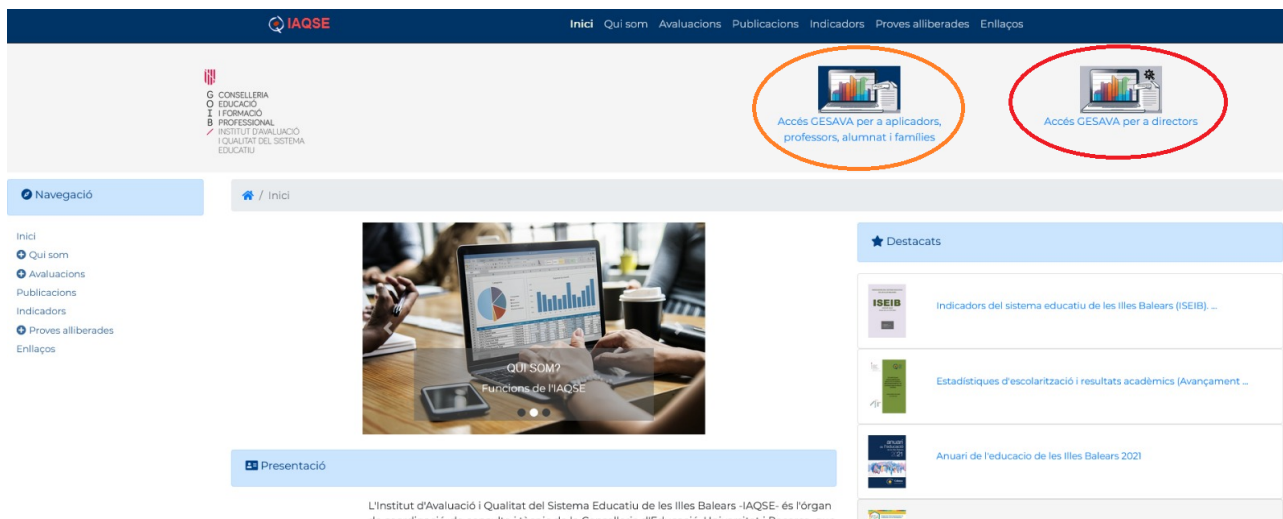
Índex

1	Accés a l'aplicació GESAVA	3
2	Usuari família	5

1 Accés a l'aplicació GESAVA

L'aplicació informàtica GESAVA permet gestionar avaluacions en línia. Per accedir a l'aplicació tots els usuaris hauran de tenir un codi d'**usuari** i una **clau** d'accés.

Per accedir a l'aplicació GESAVA s'ha d'entrar a la pàgina web de l'Institut d'Avaluació i Qualitat del Sistema Educatiu (IAQSE): <http://iaqse.caib.es>. En aquesta pàgina web les famílies han de clicar la icona *Accés GESAVA per a aplicadors, professors, alumnat i famílies* (assenyalada en taronja la imatge 1).



Imatge 1

Clicant sobre la icona, la web serà redirigida al portal d'accés on és necessari introduir l'usuari i la clau corresponent.

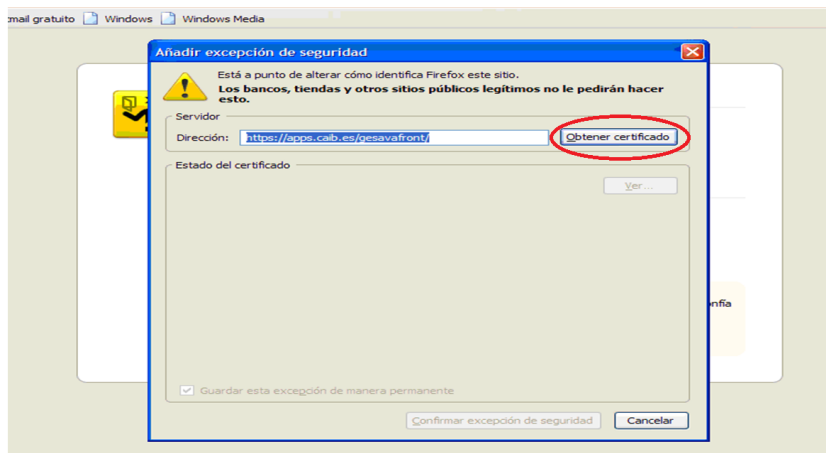
La primera vegada que s'hi accedeix, pot aparèixer un missatge que avisa que la connexió segura ha fallat. En aquest cas, s'ha d'anar clicant sobre els enllaços i botons encerclats en les pantalles següents (imatges 2 a 5) per poder-hi accedir:



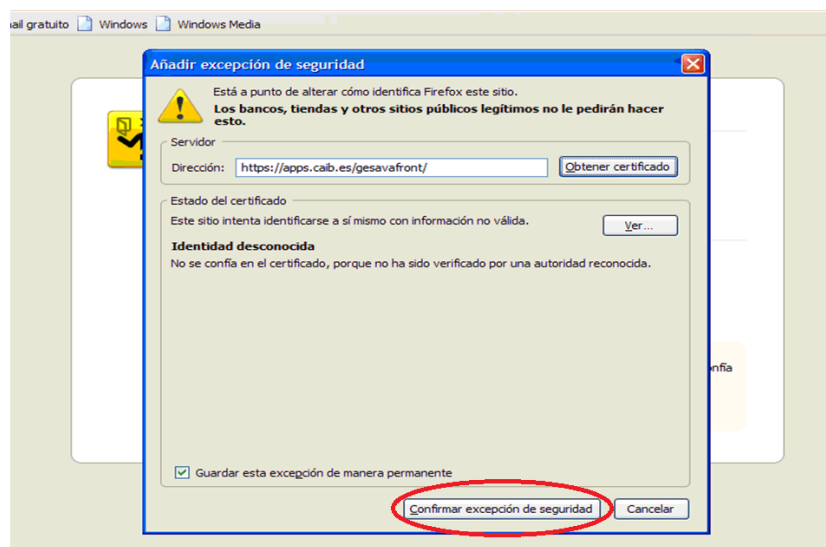
Imatge 2



Imatge 3



Imatge 4



Imatge 5

2 Usuari família

Una part molt important de les avaluacions és la recollida d'informació dels col·lectius implicats en l'avaluació per tal de poder relacionar els resultats obtinguts amb les variables de context. És per aquest motiu que es demana als professors, als alumnes i a les famílies que realitzin un qüestionari específic per a cada col·lectiu. El temps estimat que es necessita per respondre a aquests qüestionaris és d'uns 15 minuts.

IMPORTANT

Les respostes es tractaran de manera **estrictament confidencial i anònima**. Aquesta informació serà tractada de forma anonimitzada per part del personal de l'IAQSE per obtenir informació de context. En cap cas els centres podran visualitzar les respostes individuals dels qüestionaris introduïts al GESAVA. En el cas de realitzar el qüestionari en paper només tindran accés a les respostes els aplicadors designats pel centre, que han de tractar aquesta informació de forma confidencial.

ATENCIÓ

En el cas de famílies d'alumnes matriculats en **centres privats no sostinguts amb fons públics**, quan accedeixin al GESAVA disposaran de **dos qüestionaris** per respondre: el **Qüestionari família** i el **Qüestionari ISEC**. El procés per respondre al **Qüestionari ISEC** és el mateix que per respondre el **Qüestionari família**.


Les famílies dels alumnes del nivell avaluat poden realitzar el seu qüestionari en paper o en línia. Si opten per l'opció telemàtica han de seguir les instruccions indicades en aquest apartat.

Cada família ha d'accedir a l'aplicació GESAVA entrant a la pàgina web de l'IAQSE: <http://iaqse.caib.es> i clicant sobre la icona *Accés GESAVA per a aplicadors, professors, alumnat i famílies*.

IMPORTANT

- Només es pot respondre un qüestionari per família. En cas de famílies amb pares separats i sense custòdia compartida, el qüestionari s'adreçarà al tutor legal. Si la custòdia és compartida, només un d'ells ha d'emplenar el qüestionari, preferiblement aquell amb qui convisqui habitualment l'alumne.
- Quan hi hagi dos germans o més al centre en els nivells avaluats, les famílies hauran de respondre un qüestionari per a cada un d'ells.



Una vegada a la pantalla d'accés (vegeu imatge 6) les famílies hauran d'iniciar sessió amb el seu **codi d'usuari i la seva clau facilitada pel centre**, per poder realitzar el qüestionari de forma telemàtica. Després han de clicar el botó *Validar*. En cas de dubte reviseu les instruccions donades a la secció 1.

S'obrirà una pantalla en què s'ha de comprovar que hi surt **el nom de l'alumne** a l'inici (vegeu imatge 7). Per començar a contestar, s'ha de triar la llengua en el menú desplegable de la columna *Idioma* i clicar sobre el botó *Respondre* .

Imatge 6

Imatge 7

En clicar sobre el botó *Respondre* s'obrirà una finestra nova on es mostrarà les instruccions a la part superior i la primera pregunta del qüestionari, tal i com es mostra a la imatge 8. Les instruccions només es mostren a l'inici del qüestionari.

Clicant sobre els botons  i , es pot navegar entre les preguntes (vegeu imatge 8). A la part superior es mostra una barra de progrés (vegeu imatge 9).

El botó *Tornar sense desar* serveix per sortir del qüestionari sense guardar les respostes en qual-sevol punt del qüestionari (9). En aquest cas, es pot tornar a realitzar el qüestionari en un altre moment.

No és possible desar un qüestionari amb preguntes sense contestar. En arribar a l'última pregunta apareix un missatge indicant-ho, i només si totes les respostes estan completes s'habilita el botó *Desa i tanca*, que permet desar i sortir del qüestionari. Si queda alguna pregunta per respondre, es pot continuar navegant, però es mostrarà un avís a la part superior assenyalant quines falten.

Edició de qüestionari individual

Us sol·licitam que contesteu aquest qüestionari amb sinceritat, ja que la informació que ens ofereix és necessària per analitzar amb rigor els resultats de l'avaluació i per treure'n conclusions que repercutixin en una millora de la qualitat de l'educació en el vostre centre i del sistema educatiu.

Per favor, responeu les preguntes que apareixen en aquest qüestionari i, en haver acabat, clicau el botó "Desa i tanca" per desar les respostes. **Feu-ho sense interrupcions i completament, ja que per tal de garantir la confidencialitat de les respostes quan hagueu clicat el botó "Desa i tanca" no hi podreu tornar a accedir.**

AGRAÏM LA VOSTRA COL·LABORACIÓ

De conformitat amb el Reglament (UE) 2016/679(RGPD) i la Llei 3/2018, de 5 de desembre, de protecció de dades personals i garantia dels drets digitals on s'informa del tractament de dades personals, us demanam el consentiment perquè les dades facilitades en aquest qüestionari siguin recollides i tractades per l'Institut d'Avaluació i Qualitat del Sistema Educatiu de les Illes Balears en un fitxer amb titularitat de la Conselleria d'Educació i Universitats, amb domicili al carrer del Ter, 16, Polígon de Son Fuster, 07009, Palma.

Així mateix, us comunicam que podreu exercir els drets d'informació, d'accés, de rectificació, de supressió, de limitació, de portabilitat, d'oposició i de no inclosió en tractaments automatitzats (i, fins i tot, de retirar el consentiment, si escau, en els termes que estableix el RGPD) davant el responsable del tractament, mitjançant el procediment «Sol·licitud d'exercici de drets en matèria de protecció de dades personals», previst a la Seu Electrònica de la CAIB (seuelectronica.caib.es). Amb posterioritat a la resposta del responsable o al fet que no hi hagi resposta en el termini d'un mes, podeu presentar la «Reclamació de tutela de drets» davant l'Agència Espanyola de Protecció de Dades (AEPD).

La Delegació de Protecció de Dades de l'Administració de la CAIB té la seu en la Conselleria de Presidència i Administracions Públiques (Passeig de Sagrera, 2, 07012 Palma; a/e: protecciodades@dpc.caib.es).

1 - Quines llengües parles habitualment...

a) a casa teva amb la família?

b) fora del centre, amb amics i amigues?

c) al centre, durant l'esplai?

< Anterior
Desa i tanca
Tancar sense desar
> Següent

Imatge 8

Edició de qüestionari individual

Avaluació: Avaluació Final Etapa 6è d'EP 2025-2026 Usuari: Matèria: QALU Model: 1 Estat examen: REALITZANT Idioma: CATALÀ

18%

2 - Aproximadament, quantes hores dediques A LA SETMANA fora de l'horari escolar a...

a) practicar esports?

b) llegir llibres de lectura (en paper o digitals)?

c) llegir premsa i revistes (en paper o digitals)?

d) assistir a classes d'anglès?

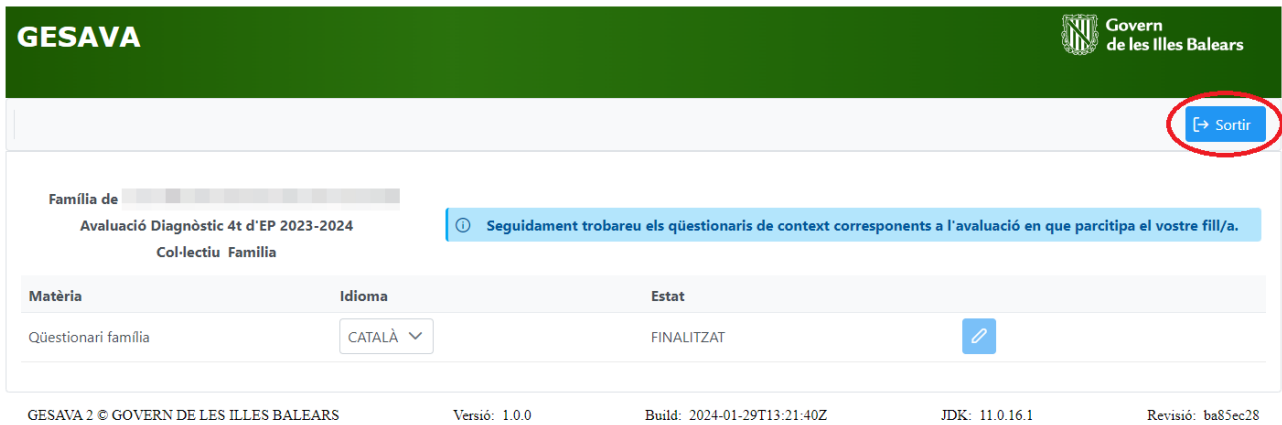
e) assistir a classes d'activitats artístiques (música, dansa, pintura, teatre, ceràmica, etc.)?

f) assistir a classes de repàs escolar?

< Anterior
Desa i tanca
Tancar sense desar
> Següent

Imatge 9

Un cop desat, l'estat del qüestionari passa a *FINALITZAT* i ja no es pot modificar ni consultar (vegeu imatge 10); per reobrir-lo i introduir-hi canvis és necessari contactar amb l'IAQSE.



The screenshot shows the GESAVA application interface. At the top left is the 'GESAVA' logo. At the top right is the 'Govern de les Illes Balears' logo. In the top right corner, there is a blue button with a right-pointing arrow and the text 'Sortir', which is circled in red. Below the header, there is a section for 'Família de' with a blurred name and 'Avaluació Diagnòstic 4t d'EP 2023-2024 Col·lectiu Família'. A blue notification bar contains the text: 'Seguidament trobareu els qüestionaris de context corresponents a l'avaluació en que participa el vostre fill/a.' Below this is a table with columns 'Matèria', 'Idioma', and 'Estat'. The table contains one row: 'Qüestionari família', 'CATALÀ', and 'FINALITZAT'. At the bottom of the page, there is a footer with the following information: 'GESAVA 2 © GOVERN DE LES ILLES BALEARS', 'Versió: 1.0.0', 'Build: 2024-01-29T13:21:40Z', 'JDK: 11.0.16.1', and 'Revisió: ba85ec28'.

Imatge 10

Per sortir de l'aplicació GESAVA o canviar d'usuari, s'ha de clicar el botó *Sortir* de la pantalla inicial d'usuari (vegeu imatge 10).



**Conselleria d'Educació
i Universitats**

Institut d'Avaluació i Qualitat
del Sistema Educatiu