



CEIP URBANITZACIONS DE LLUCMAJOR

ÍNDIX DE LA PGA

	Pàgina
1. Diagnòstic inicial. Principals conclusions globals extretes de la memòria del curs anterior.	3
2. Objectius i accions per al curs.	8
2.1. En relació a la millora del rendiment acadèmic.	8
2.2. De l'àmbit pedagògic, organitzatiu i de gestió.	10
3. Organització general del centre.	16
3.1. Calendari i horari general del centre.	16
3.2. Criteris pedagògics per a l'elaboració dels horaris del centre.	19
3.3. Calendari de reunions i avaluacions.	19
3.4. Distribució de les sessions de seguiment i avaluació per a cada grup d'alumnes.	20
3.5. Procediment que ha adoptat el centre per fer un seguiment de les mesures organitzatives i curriculars.	20
3.6. Calendari de traspàs d'informació a les famílies sobre el procés d'aprenentatge de l'alumnat.	20
3.7. Sistema que adoptarà el centre per informar les famílies sobre el seguiment del procés d'ensenyament i aprenentatge dels alumnes.	21
3.8. Perioricitat i organització de les entrevistes individuals i les reunions col·lectives amb les famílies.	21
3.9. Mesures per a l'optimització i l'aprofitament dels espais i recursos.	22
3.10. Estat de les instal·lacions i equipaments.	25
4. Pla per a l'avaluació, seguiment i valoració dels resultats acadèmics.	26
4.1. Organització del pla.	26
4.2. Calendari.	26

5. Projectes institucionals i plans del centre.	28
5.1. Revisió dels documents institucionals.	28
5.2. Concreció per al present curs dels Projectes/Documents institucionals i d'altres Plans de Centre.	28
5.3.Plans i programes específics de centre.	29
6. Annexes:	
Annex 1: Pla anual de l'UEOP.	30
Annex 2: Pla de formació del professorat del centre.	37
Annex 3: Programació de serveis i activitats complementàries i extraescolars.	38
Annex 4: Acta d'aprovació dels aspectes educatius de la PGA per part del claustre.	45
Annex 5. Acta d'aprovació per part del Consell Escolar.	46

1. DIAGNÒSTIC INICIAL. PRINCIPALS CONCLUSIONS GLOBALES EXTRETES DE LA MEMÒRIA DEL CURS ANTERIOR.

El CEIP Urbanitzacions de Lluçmajor està ubicat a la urbanització de Puig de Ros (c/Tord nº40), al municipi de Lluçmajor. És un centre de doble línia, excepte a primer, cinquè i sisè d'Educació Primària que són tres grups. Actualment al segon cicle d'Educació Infantil hi ha un total de 133 alumnes i a Educació Primària hi ha 323 alumnes matriculats; amb un total de 456 alumnes.

El claustre del nostre centre està format per 32,5 mestres. El mestre de religió que és itinerant amb el CEIP Gabriel Palmer d'Estellencs i l'orientadora del centre, es compartida amb el CEIP S'Algar. Com a personal no docent tenim una ATE, un conserge i una auxiliar administrativa tres dies a la setmana compartida amb el CEIP Son Verí.

Personal docent (claustre):

EQUIP DIRECTIU:

Directora: Carolina Urraca

Cap d'estudis: Fernando Martín

Secretari: Agustí López

1r C: Sami Llofriu

2n A: Silvia Machause

2n B: Marisa Alonso/Bernat Alomar

3r A: Miquel àngel Moll

3r B: Sandra Gaya

4t A: Roberto Zazo

4t B: Carol Blanco

5è A: Noemí Ferrer

5è B: Miquel Àngel Bonafé

5è C: Jaume Genovart/Lara Ibáñez

6è A: Míriam Sierra

6è B: Laura Boned

6è C: Jaume Venegas

EDUCACIÓ INFANTIL:

4t EI A: Cristina Gomila

4t EI B: Maria de Eguia

5è EI A: Vanesa Cruz

5è EI B: Toñita Torres

6è EI A: Marta Masana

6è EI B: Leticia Vega/Lorena Jiménez

Suport EI: M.Àngels Vaquero (+1)

Maru Medina (+1)

ESPECIALISTES:

Anglès i art:

Caitlan Herriot (anglès EI i art 2n EP) /

Eugenia Pérez (anglès i art a 1r)

EDUCACIÓ PRIMÀRIA:

1r A: Vero Barceló

1r B: Romina Milló

Clara Rosselló (anglès i art 3r i 4t EP + anglès a 2n)

Noelia Martínez/Cindy Barrero (anglès i art a 5è + anglès a 6è EP)

Laura Boned (art a 6è EP)

Música:

Sandra Gaya (EI)

Marisa Alonso/Bernat Alomar (1r i 2n EP)

Carol Blanco (3r i 4t EP)

Noemí Ferrer (5è EP)

Jaume Genovart/Lara Ibáñez (6è EP)

Educació Física:

Miquel Àngel Moll (3r EP)

Roberto Zazo (4t EP)

Enrique Bermúdez (1r, 2n, 5è i 6è EP)

Religió: David Salcedo

EQUIP DE SUPORT:

Pedagogia Terapèutica:

Laura del Castillo (EI i 1r EP)

Belén Aguiló (2n, 3r i 4t EP)

Marta Contell/ Marta Trobat (5è i 6è EP)

Audició i Llenguatge:

Laura Jabalera (EI i EP)

Carolina Urraca (EI i EP)

Orientadora: Maria Antònia Ordinas

PTSC: Elena Blascos

ATE: Rosario Carrillo

Comissions:

- Biblioteca: Míriam Sierra.
- Convivència: M Àngels Vaquero (mediació) i Miquel Angel Bonafé (convivència).
- TIC: Nando i Maria de Eguia.
- Hort: Leticia Vega.
- Equip Impulsor: Romina Milló, Sami Llofriu, Vanesa Cruz, Toñita Torres, Jaume Venegas, Nando Martín i Carolina Urraca.

Coordinacions:

- **Cicle d'Educació Infantil:** Maru Medina.
- **Primer cicle d'Educació Primària:** Sami Llofriu.
- **Segon cicle d'Educació Primària:** Roberto Zazo.
- **Tercer cicle d'Educació Primària:** Míriam Sierra.
- **Equip de suport:** M.Antònia Ordinas.

- **Comissió de biblioteca:** Míriam Sierra.
- **Comissió de convivència:** Miquel Àngel Bonafé.
- **Mediació:** Maria Àngels Vaquero.
- **Coeducació:** Marta Trobat.
- **Comissió TIC:** Nando Martín.
- **Comissió hort:** Leticia Vega.
- **PMT:** Romina Milló.

Les principals conclusions extretes de la memòria del curs 2021-22 són:

- EDUCACIÓ INFANTIL:

A aquesta etapa proposen continuar amb algunes mesures que estan funcionant molt bé com són el treball de la part emocional dels infants, l'autonomia i els hàbits, els grups interactius, les sortides per l'entorn, el treball de la consciència fonològica de manera sistemàtica, el desenvolupament del llenguatge oral i la motricitat final, la música i l'art...

També proposen l'aprofitament de les sessions de psicomotricitat per treballar la resolució de conflictes, pors, autonomia, gestió d'emocions, relaxació....

Una altra proposta es treballar mensualment l'elaboració d'una estadística per observar el temps atmosfèric i potenciar petites investigacions a partir de situacions quotidianes.

A l'àrea d'anglès es proposa disposar d'un aula específica per guardar el material bàsic i la incorporació de més contes escenificats per incrementar la motivació de l'alumnat.

A més, com a propostes de millora es proposa: aproximar la llengua escrita i el treball de lectoescriptura a través d'experiències significatives pels infants, fomentar conceptes matemàtics de forma manipulativa i lúdica (pes, mesura, relació número-quantitat...), potenciar la creativitat dels infants.

En relació als ambients, les propostes de millora generals dels ambients són: tornar al funcionament habitual dels ambients abans de la COVID19 destinant cada aula a un ambient i mesclar els infants intercicle, fer un registre de les propostes que es duen a terme a cada ambient amb una valoració de com ha funcionat, donar a conèixer a tot l'equip docent el document d'ambients actualitzat.

- EDUCACIÓ PRIMÀRIA:

Les propostes de millora de cada àrea extretes de la memòria del curs anterior són:

Matemàtiques: realitzar tallers manipulatius setmanals, treballar de manera més competencial amb problemes quotidians i propers als infants. Continuar amb el treball sistemàtic de la resolució de problemes i treballar l'estadística i la probabilitat. Introduir el sistema Innovamat.

Llengua catalana: treballar la llengua oral de forma més dirigida i programada, realitzar tallers setmanals, fomentar la lectura en català, fer debats i cercles sobre temes d'interès, fer més exposicions orals, treballar l'escriptura creativa per motivar a l'alumnat, treballar per grups cooperatius, continuar amb la lectura de llibres digitals i realitzar kahoots, realitzar més expressions escrites de diferents tipologies, revisar les proves inicials i finals de català, aprofitar els suports per fer desdoblaments, treballar l'expressió oral mitjançant el teatre, exposicions orals, debats... Crear activitats més lúdiques per treballar l'ortografia.

Llengua castellana: fomentar l'hàbit lector, realitzar tallers setmanals per treballar els continguts d'una manera més lúdica, visitar biblioteques i anar a veure algun teatre, usar més material manipulatiu, potenciar l'expressió escrita de diferents tipologies textuais, realitzar activitats amb treball cooperatiu, aprofitar els suports per fer desdoblaments, treballar l'expressió oral i crear activitats més lúdiques per reforçar l'ortografia.

Socials i Naturals: treballar les matèries de forma globalitzada sobretot als cursos més baixos, continuar treballant molt a través de la investigació, aprofundir en la realització de mapes conceptuals i esquemes.

Anglès: usar material didàctic interactiu, realitzar activitats amb diferents tipus d'agrupament, comptar amb l'ajuda de l'auxiliar de conversa, continuar amb el programa snappet, poder usar els chromebooks o sala d'informàtica a les sessions d'anglès i continuar treballant per a la millora de la comprensió i l'expressió escrita.

Educació artística:

- *Art:* continuar impartint l'àrea en llengua anglesa,
- *Música:* fer més activitats grupals i treballar més la base musical dels infants. Treballar a partir d'instruments.

Educació Física: treballar a través de jocs cooperatius, augmentar el nombre de jocs i activitats, sobretot dels continguts d'expressió corporal, continuar aprofitant espais de l'entorn i fer alguna sortida específica amb activitat esportiva.

Religió: introduir llibres de text i poder realitzar alguna sortida escolar.

Valors: treballar l'escolta i el respecte del torn de paraula per a aconseguir una adequada realització i funcionament de les dinàmiques, crear una línia de treball per aquesta àrea i un banc

de recursos, realitzar cercles i dinàmiques per a millorar el comportament, fer activitats de contacte on millori la cohesió de grup i poder fer activitats i dinàmiques de grup.

- COMUNITAT EDUCATIVA:

Les propostes de millora en relació a la comunitat educativa extretes de la memòria del curs anteriors són:

- Posada en marxa de propostes per aconseguir una participació activa de les famílies tant en activitats d'aula, festivitats del centre, jornades, preparació de materials i espais... .
- Continuar amb la utilització del domini @ceipurbanitzacions.com com a eina de comunicació entre tota la comunitat educativa i com a complement per a l'aprenentatge amb l'ús de les eines Google.
- Dur a terme les reunions de delegats d'aula de manera fluida per tal de conèixer les necessitats i inquietuds dels infants del centre.

- SERVEI DE MATINERA:

La principal proposta de millora per a aquest curs, extreta de la memòria de matinera del curs passat, és poder disposar de mobiliari per poder tenir ben organitzat el material de matinera i que sigui més accessible pels usuaris d'aquest servei.

- SERVEI DE MENJADOR:

Les principals propostes de millora del servei de menjador per a aquest curs extretes de la memòria del curs anterior són:

- Que la coordinadora no tenguí grup per a poder realitzar millor les seves tasques corresponents.
- Disposar d'una plantilla estable de monitores.

2. OBJECTIUS I ACCIONS ESPECÍFICS PER AL CURS I EL SEU SEGUIMENT.

2.1 Objectius de rendiment acadèmic

Objectiu del Projecte de direcció relacionat:

Reforçar la línia metodològica del centre amb propostes que millorin la qualitat de l'ensenyament i de l'aprenentatge i augmenti el rendiment acadèmic del nostre alumnat.

OBJECTIUS PROPOSATS	INDICADORS D'ASSOLIMENT	- ACCIONS/ MESURES PER A LA SEVA CONSECUCIÓ	RESPONSABLES
Fomentar la col·laboració entre els docents per l'elaboració de materials comuns de centre.	Nombre d'aportacions a la carpeta de materials compartits al Drive	<ul style="list-style-type: none"> - Presentar a nivell de claustre la carpeta de materials compartits. - Registrar les diferents sessions dels diferents tallers (cons fonològica, mates manipulatives, teatre i laboratori...) al Drive. - Registrar les propostes pedagògiques de les diferents rondes d'ambients al Drive. - Organitzar de manera regular claustres pedagògics per compartir materials i experiències. - Organitzar claustres pedagògics per reflexionar sobre la visió de centre. 	<p>Equip directiu</p> <p>Mestres responsables dels tallers</p> <p>Tutores i +1 d'infantil.</p> <p>Equip directiu</p> <p>Equip impulsor</p>
Millorar l'adquisició de la lectoescriptura al primer cicle de Primària mitjançant la posada en marxa d'un Pla de Lectoescriptura.	Percentatge d'alumnes que acaben primer llegint i escrivint en lletra lligada.	<ul style="list-style-type: none"> - Formació a principi de curs per part de la directora a les tutores de 1r i 2n per presentar el Pla. 	Directora

		<ul style="list-style-type: none"> - Posada en marxa del Pla per part de les tutores. - Incloure a l'horari del professorat i alumnat tallers de consciència fonològica i lectoescriptura per part de l'AL. - Aprofitar el suport per fer desdoblaments pel reforç de la lectura i escriptura amb els alumnes amb més dificultats. - Avaluar els resultats obtinguts pels infants. (Prova lectoescriptura) - Elaborar les propostes necessàries per la millora del Pla. 	<p>Tutors/es de 1r cicle</p> <p>Equip directiu</p> <p>PT's i AL primer cicle i mestres de sup. ordinari.</p> <p>Tutors/es</p> <p>Tutors/es</p>
<p>Millorar la competència matemàtica de l'alumnat mitjançant la realització de tallers amb material manipulatiu.</p>	<p>Percentatge d'alumnes que aproven les proves finals de centre de l'àrea de matemàtiques.</p>	<ul style="list-style-type: none"> - Incloure a l'horari del professorat i alumnat tallers de matemàtiques manipulatives. - Dissenyar per part dels responsables (amb la col·laboració dels tutors) els diferents tallers. - Avaluar els resultats obtinguts pels infants. (Prova matemàtiques) - Elaborar les propostes necessàries per la millora dels tallers. 	<p>Equip directiu</p> <p>Mestres responsables dels tallers</p> <p>Tutors/es</p> <p>Tutors/es</p>

<p>Fomentar l'hàbit lector del nostre alumnat</p>	<p>Nombre d'alumnes que utilitzen el servei de préstec de biblioteca al menys 3 vegades durant el curs</p>	<ul style="list-style-type: none"> - Nomenar un coordinador amb disponibilitat horària per posar en marxa el servei de préstec. - Organitzar activitats d'apadrinament lector - Elaborar un llibre conjunt de centre amb les aportacions de cada classe. - Posada en marxa del servei de biblioteca. - Valora el servei i elaborar les propostes de millora necessàries. 	<p>Equip directiu</p> <p>Tutor/es</p> <p>Tutors amb les aportacions de l'alumnat</p> <p>Coordinadora de biblioteca i aux. administrativa</p> <p>Tutors amb les aportacions de l'alumnat.</p>
--	--	---	--

2.2 Objectius de l'àmbit pedagògic, organitzatiu i de gestió.

A) EN L'ÀMBIT PEDAGÒGIC

<p><u>Objectiu del Projecte de direcció relacionat:</u> Promoure la formació de centre com a mitjà necessari per a millorar la tasca docent i l'aprenentatge dels nostres alumnes.</p>			
OBJECTIUS PROPOSATS	INDICADORS D'ASSOLIMENT	ACCIONS/ MESURES PER A LA SEVA CONSECUCIÓ	RESPONSABLES
<p>Oferir possibilitats formatives als docents sobre elaboració i avaluació de situacions d'aprenentatge.</p>	<p>Percentatge de participació a les formacions de centre proposades.</p>	<ul style="list-style-type: none"> - Oferir a principi de curs una formació a centres sobre elaboració de sit d'aprenentages i la seva el-laboració - Disseny de l'horari de les diferents sessions. 	<p>Equip directiu i coordinador del curs.</p> <p>Coordinador del curs.</p>

	Percentatge de mestres que acaben la formació i fan una transferència amb l'alumnat.	<ul style="list-style-type: none"> - Assistir de manera regular al curs de formació - Fer una transferència al centre. - Avaluar la formació 	<p>Docents participants al curs</p> <p>Docents participants al curs</p> <p>Docents participants al curs</p>
--	--	---	---

Objectiu del Projecte de direcció relacionat:

Consolidar la participació de les famílies en les activitats del centre.

OBJECTIUS PROPOSATS	INDICADORS D'ASSOLIMENT	ACCIONS/ MESURES PER A LA SEVA CONSECUCIÓ	RESPONSABLES
Augmentar la participació de les famílies en les activitats del centre.	Nombre d'activitats: festes, projectes de centre, etc.... amb participació activa de les famílies.	<ul style="list-style-type: none"> - Organitzar les diferents festes on es possibiliti la participació de les famílies. - Abans de cada festa/activitat de centre comunicar via ClassDojo la possibilitat de participació de les famílies. - Posada en marxa de l'hort escolar amb la col·laboració de les famílies. 	<p>Equip impulsor</p> <p>Equip impulsor</p> <p>Coordinadora d'hort amb ajuda de l'equip directiu</p>
	Nombre d'activitats amb famílies realitzades a cada grup/classe de Primària.	<ul style="list-style-type: none"> - Recordar a la reunió de principi de curs la possibilitat de fer qualche activitat a l'aula. - Convidar trimestralment via ClassDojo a participar en qualche activitat. 	<p>Tutors/es</p> <p>Tutors/es i/o especialistes</p>

Objectiu del Projecte de direcció relacionat:

Impulsar l'UOEP com a recurs per donar resposta a la diversitat del nostre alumnat, oferint assessorament als docents i fent difusió del protocol d'actuació amb l'alumnat amb NESE.

OBJECTIUS PROPOSATS	INDICADORS D'ASSOLIMENT	ACCIONS/ MESURES PER A LA SEVA CONSECUCIÓ	RESPONSABLES
Millorar la coordinació entre l'UOEP i la resta de docents per aconseguir una atenció a la diversitat més eficient.	Percentatge de mestres que valoren de forma positiva l'actuació de l'equip de suport: reunions, atenció dins l'aula, informació al claustre... (Qüestionari de Google)	<ul style="list-style-type: none">- Elaborar un horari de suport equitatiu per donar resposta a la diversitat de l'alumnat.- Continuar amb l'elaboració dels informes NESE en horari lectiu.- Organitzar reunions setmanal entre els membres de de l'UOEP per coordinar les accions a dura terme.- Organitzar un claustre pedagògic a principi de curs per explicar el funcionament de l'UOEP i els principals canvis de la nova llei educativa.- Crear un Classroom pel treball autònom de l'alumnat nouvingut	Equip directiu Equip directiu Equip directiu Membres de l'UOEP PT's
Fomentar la participació de l'alumnat a les decisions de centre.	Nombre de propostes per part dels alumnes dutes a terme.	<ul style="list-style-type: none">- Triar delegats- Organitzar reunions trimestrals de delegats- Fer registre de les propostes de l'alumnat i posar en marxa les que siguin factibles.	Tutors Equip directiu Equip impulsor

		- Fer un projecte de dinamització de pati tenint en compte les propostes de l'alumnat.	Equip impulsor
--	--	--	----------------

B) EN L'ÀMBIT ORGANITZATIU

Objectiu del Projecte de direcció relacionat:			
Continuar amb la implantació i el desenvolupament de les Google Suite per a millorar la gestió organitzativa del centre i promocionar el seu ús dins l'aula.			
OBJECTIUS PROPOSATS	INDICADORS D'ASSOLIMENT	ACCIONS/ MESURES PER A LA SEVA CONSECUCIÓ	RESPONSABLES
Instaurar el sistema de gestió de carpetes proposat al PMT i instaurar-lo a nivell de centre.	Nombre d'unitats compartides amb tot el claustre	<ul style="list-style-type: none"> - Reorganitzar la unitat compartida de mestres en diverses unitats. - Realitzar un claustre pedagògic per explicar la ubicació i utilitat de les noves unitats compartides. 	<p>Coordinador PMT</p> <p>Coordinador PMT</p>
Millorar la competència digital de l'alumnat mitjançant un ús guiat de les eines de Google i altres eines digitals.	Nombre de grups (a partir de 3r) que utilitzen de forma sistemàtica els Chromebooks i tenen Classroom actiu i utilitzen les eines de Google (mail, docs, presentacions...)	<ul style="list-style-type: none"> - Crear a principi de curs el Classroom de classe. - Elaborar un horari d'utilització de Chromebooks. - Cercar o dissenyar activitats digitals per l'alumnat. - Decidir per nivell quines activitats se realitzaran amb les eines de Google (Processador de textos, presentacions, mail...) 	<p>Tutors/es</p> <p>Equip directiu</p> <p>Equip docent</p> <p>Equip docent</p>

Objectiu del Projecte de direcció relacionat:

Fomentar el treball compartit, la cohesió i el bon clima de centre

OBJECTIUS PROPOSATS	INDICADORS D'ASSOLIMENT	ACCIONS/ MESURES PER A LA SEVA CONSECUCIÓ	RESPONSABLES
Organitzar claustres pedagògics tenint en compte les propostes del claustre (necessitats, dificultats, mostra de materials...)	Nombre de propostes sorgides als claustres que s'han dut a terme.	<ul style="list-style-type: none"> - Dedicar mensualment sessions dins l'horari d'exclusives per celebrar claustres pedagògics. - Demanar a cicle i claustre quines temàtiques se volen treballar als claustres. 	<p>Claustre i Equip impulsor</p> <p>Claustre i Equip impulsor</p>

C) EN L'ÀMBIT DE GESTIÓ**Objectiu del Projecte de direcció relacionat:**

Revisió documental: Projecte lingüístic, Pla d'acció tutorial i actualització concreció curricular segons la nova llei educativa (LOMLOE).

Dissenyar la proposta pedagògica de centre segons la nova llei educativa (LOMLOE).	Nombre de situacions d'aprenentatge creades a cada àrea per cicles	<ul style="list-style-type: none"> - Elaborar en CCP la proposta pedagògica de centre - Organitzar cicles per analitzar i completar la proposta pedagògica presentada per l'equip directiu. - Organitzar reunions d'especialistes per analitzar i completar la proposta pedagògica presentada per l'equip directiu. - Aprovar per claustre de la proposta definitiva 	<p>CCP</p> <p>Equip directiu i cicles</p> <p>Equip directiu i mestres especialistes</p> <p>Claustre</p>
---	--	--	---

Elaborar el pla d'igualtat i coeducació de centre.	Pla elaborat i aprovat abans de final de curs	<ul style="list-style-type: none"> - Nomenar la persona responsable de realitzar el Pla. - Elaboració del Pla. 	Equip directiu Responsable de coeducació del centre
---	---	--	--

3. ORGANITZACIÓ GENERAL DEL CENTRE.

3.1. Calendari i horari general del centre:

Calendari:

Tal i com marquen les instruccions de centres públics per el curs 2022-23, el calendari escolar contempla que les activitats lectives s'iniciaren dilluns 12 de setembre de 2022 i finalitzaran divendres 23 de juny de 2023.

Les vacances escolars i els dies festius són els següents:

- Vacances de Nadal: de divendres 23 de desembre de 2022 fins diumenge 8 de gener de 2023 (ambdós inclosos).
- Vacances de Pasqua: de dijous 6 d'abril de 2023 fins diumenge 16 d'abril de 2023 (ambdós inclosos).
- Dies festius:
 - o Dijous 29 de setembre de 2022 (Sant Miquel, festa local)
 - o Dimecres 12 d'octubre de 2022 (Festiu nacional)
 - o Dilluns 17 d'octubre de 2022 (Firó, festa local)
 - o Dimarts 1 de novembre de 2022 (Festiu nacional)
 - o Dimarts 6 de desembre de 2022 (Festiu nacional)
 - o Dijous 8 de desembre de 2022 (Festiu nacional)
 - o Dilluns 27 de febrer de 2023 (Dia de lliure elecció del centre)
 - o Dimarts 28 de febrer de 2023 (Festa escolar unificada)
 - o Dimecres 1 de març de 2023 (Festiu Illes Balears)
 - o Dilluns 1 de maig de 2023 (Festiu nacional)
 - o Dilluns 29 de maig de 2023 (Dia de lliure elecció del centre)

Horari general del centre:

L'horari general del centre és el següent:

Escola matineria	7:00 a 9:00h	Activitats lectives	9 a 14h
Servei de menjador	14:00 a 16:00h (a les 15:45 s'obriran les portes)	Esplai	11:30 a 12:00h
Activitats extraescolars	16:00 a 17:00h	Horari d'exclusiva docent	- De 8:50 a 9h de dilluns a divendres. - De 14:00 a 15:00h de dilluns a dijous. - De 14:00 a 14:10h els divendres.

Entrades i sortides del centre:

Tal i com es va aprovar pel claustre al juny de 2018, l'horari dels mestres és de 8:50h a les 15h, exceptuant el divendres que l'horari és de 8:50h a 14:10h, per tal de completar les 30 hores de permanència al centre.

ENTRADES:

Els/les mestres, a les 8:50h han de ser tots al centre per poder mirar la pissarra de substitucions i pujar cap a les aules. A les 9h tots els/les mestres responsables d'un grup han d'estar dins la seva aula (la persona que té a càrrec el grup durant la primera sessió). La resta de personal que fa suport durant la primera sessió o té assignades altres funcions (coordinació, programació...) ha d'estar repartit per les entrades, el hall, escales i els passadissos del centre. S'elaborarà una graella amb les persones assignades d'entrades i sortides. S'aniran obrint les portes habilitades per fer les entrades al centre a l'hora assignada i els infants aniran pujant de manera esglaonada i relaxada cap a les aules.

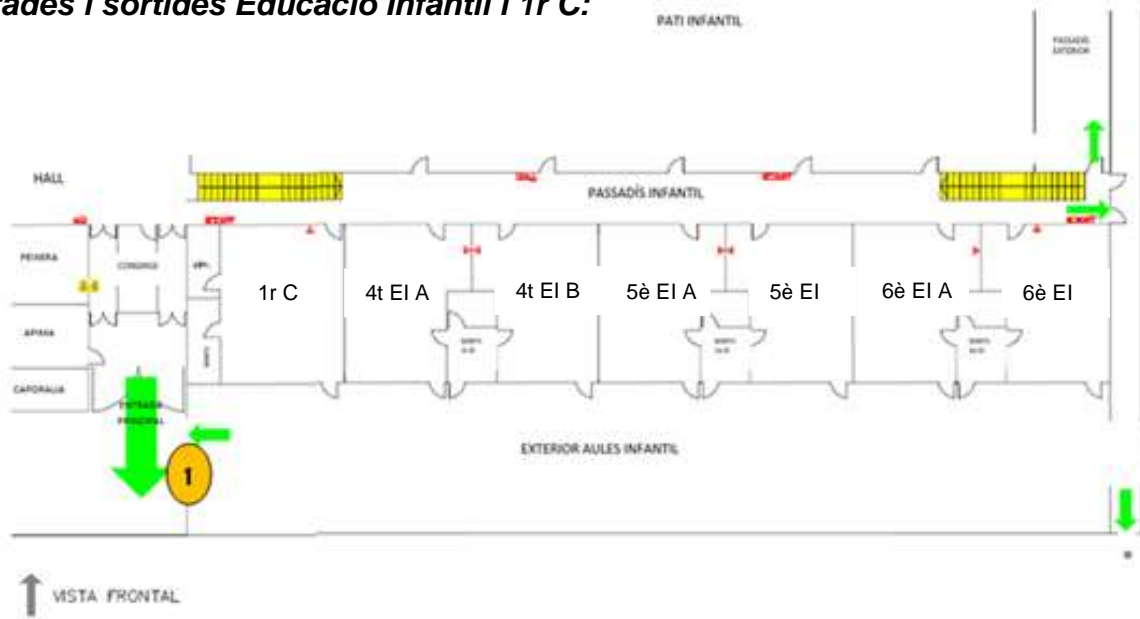
SORTIDES:

- Els infants de 1r, 2n i 3r baixen amb el mestre/a que té el grup durant la darrera sessió. L'entrega es farà a la porta assignada, on hi haurà els familiars que els recolliran. El/la mestre/a responsable del grup s'ha d'assegurar que els/les alumnes se'n van amb un adult autoritzat (segons les autoritzacions de l'expedient).
- Els/les alumnes de 4t, 5è i 6è sortiran per la porta assignada tots sols dins el seu horari estipulat:
 - o Els/les mestres que tinguin aquests grups durant la darrera hora, han de quedar a l'aula fins que no hi hagi cap infant.
 - o Tots els infants d'aquests cursos han de tenir signat per les famílies el model per sortir tots sols; sinó no poden baixar sols i cal fer l'entrega dels infants a les seves famílies.
 - o Els/les mestres de primària, especialistes o equip de suport que durant la darrera sessió facin suport, tinguin hores de coordinació, programació, hora de comissió... s'han de distribuir pel hall, escales i passadís de segon cicle fins que els alumnes de 4t, 5è i 6è hagin sortit.

Els/les alumnes no podran entrar al centre fins a la seva hora del pati assignada en cas d'arribar tard per una causa no justificada.

Les entrades i sortides del centre es continuaran fent de forma esglaonada amb la següent distribució:

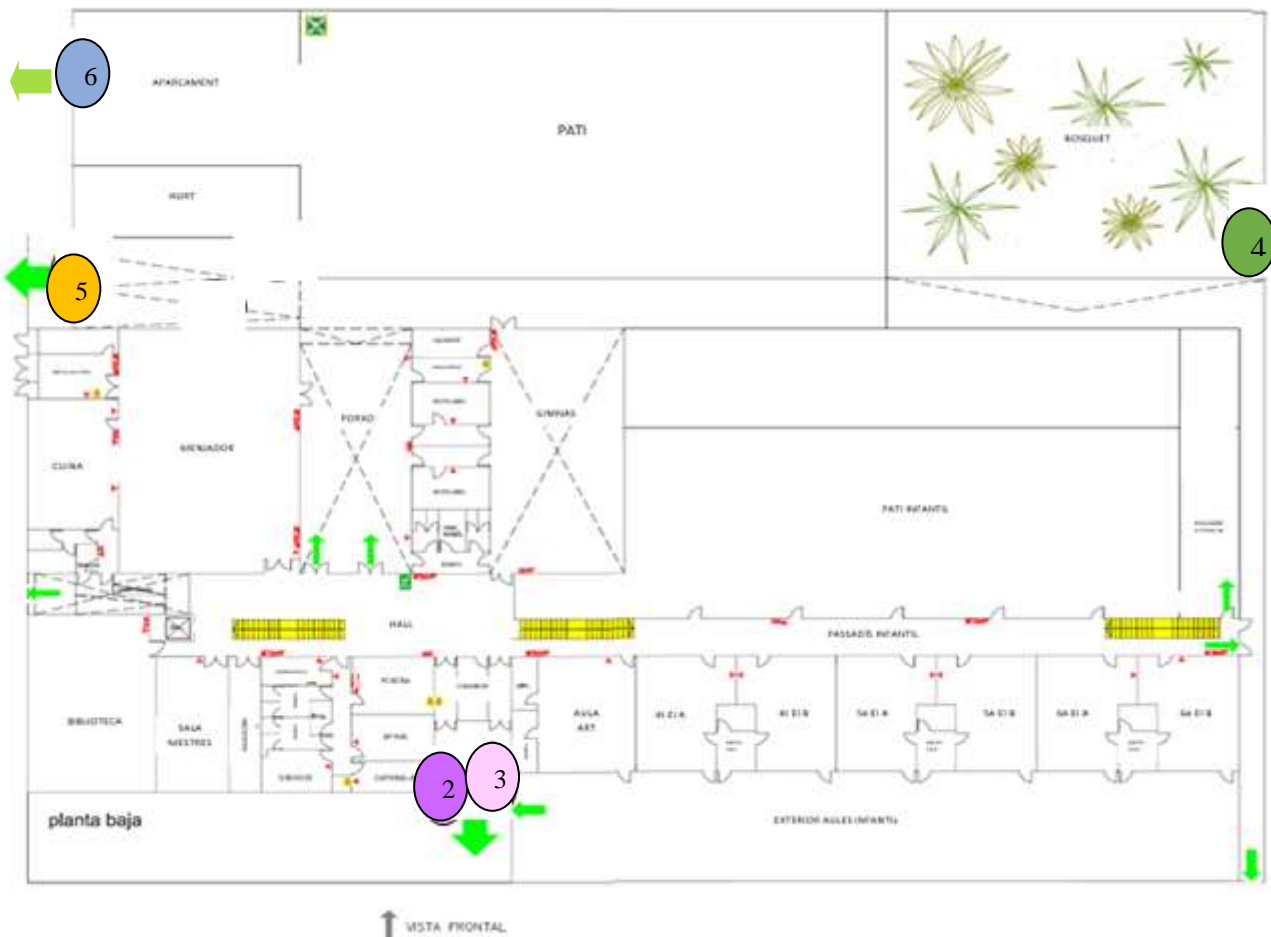
Entrades i sortides Educació Infantil i 1r C:



ENTRADES INFANTIL	HORARI	LLOC D'ENTRADA
4t EI A	9h	Barrera pati EI (1)
4t EI B	9h	Barrera pati EI (1)
5è EI A	9h	Barrera pati EI (1)
5è EI B	9h	Barrera pati EI (1)
6è EI A	9h	Barrera pati EI (1)
6è EI B	9h	Barrera pati EI (1)
1r C	9h	Barrera pati EI (1)

SORTIDES INFANTIL	HORARI	LLOC DE SORTIDA
4t EI A	13:50h	Barrera pati EI (1)
4t EI B	13:50h	Barrera pati EI (1)
5è EI A	13:50h	Barrera pati EI (1)
5è EI B	13:50h	Barrera pati EI (1)
6è EI A	13:50h	Barrera pati EI (1)
6è EI B	13:50h	Barrera pati EI (1)
1r C	14h	Barrera pati EI (1)

Entrades i sortides Educació Primària:



ENTRADES PRIMÀRIA	HORARI	LLOC D'ENTRADA
1r A	9h	Porta devora hort (5)
1r B	9h	Porta devora hort (5)
2n A	9h	Porta devora hort (5)
2n B	9h	Porta devora hort (5)
3r A	9h	Porta principal esquerra (2)
3r B	9h	Porta principal esquerra (2)
4t A	9h	Porta principal dreta (3)
4t B	9h	Porta principal dreta (3)
5è A	9h	Porta bosquet (4)
5è B	9h	Porta bosquet (4)
5è C	9h	Porta bosquet (4)
6è A	9h	Porta bosquet (4)
6è B	9h	Porta bosquet (4)
6è C	9h	Porta bosquet (4)

SORTIDES PRIMÀRIA	HORARI	LLOC DE SORTIDA
1r A	14h	Porta devora hort (5)
1r B	14h	Porta devora hort (5)
2n A	14h	Porta devora hort (5)
2n B	14h	Porta devora hort (5)
3r A	14h	Porta pàrquing (6)
3r B	14h	Porta pàrquing (6)
4t A	14h	Porta principal dreta (3)
4t B	14h	Porta principal dreta (3)
5è A	14h	Porta bosquet (4)
5è B	14h	Porta bosquet (4)
5è C	14h	Porta bosquet (4)
6è A	14h	Porta bosquet (4)
6è B	14h	Porta bosquet (4)
6è C	14h	Porta bosquet (4)

3.2. Criteris pedagògics per a l'elaboració dels horaris del centre (alumnat i professorat)

- El/la tutor/a està el màxim de temps possible amb el seu grup.
- Prioritzar que a primera hora sigui el/la tutor/a qui rebi als infants.
- Les sessions dels especialistes es van alternant al llarg de la setmana, per tal de no acumular moltes sessions d'especialitats en un mateix dia.
- Les activitats que requereixen més concentració es duran a terme, sempre que sigui possible, durant les primeres hores del dia.
- Repartir els suports ordinaris de forma equitativa, intentant proporcionar una mateixa persona a cada grup i en la mesura de lo possible, que sigui el/la company/a de nivell o del cicle.
- Prioritzar els suports a les àrees de català, castellà i matemàtiques.
- A l'hora de distribuir els suports a Educació Infantil s'ha tengut en compte que de 12:00 a 14:00h dilluns, dimarts (cada 15 dies), dijous i divendres realitzen ambients d'aprenentatge.

3.3. Calendari de reunions i avaluacions

L'horari general de les sessions d'exclusiva del professorat de 14h a 15h és el següent:

DILLUNS	DIMARTS	DIMECRES	DIJOUS
CCP	Cicle	Claustre	Tutories amb famílies
Nivell	Nivell	Nivell	
	CCP	Consell Escolar	
	Formació de centre		

Les reunions d'avaluació que es realitzaran durant el curs 2022-2023 queden establertes de la manera següent:

SESSIÓ INICIAL	1r TRIMESTRE	2n TRIMESTRE	3r TRIMESTRE - ORDINÀRIA
- 4t EI: 3 d'octubre	- 4t EI: 19 de desembre	- 4t EI: 3 d'abril	- 4t EI: 21 de juny
- 5è EI: 4 d'octubre	- 5è EI: 20 de desembre	- 5è EI: 30 de març	- 5è EI: 20 de juny
- 6è EI: 5 d'octubre	- 6è EI: 21 de desembre	- 6è EI: 4 d'abril	- 6è EI: 19 de juny
- 1r: 3 d'octubre	- 1r: 19 de desembre	- 1r: 30 de març	- 1r: 21 de juny
- 2n: 4 d'octubre	- 2n: 20 de desembre	- 2n: 3 d'abril	- 2n: 20 de juny
- 3r: 5 d'octubre	- 3r: 21 de desembre	- 3r: 30 de març	- 3r: 19 de juny
- 4t: 3 d'octubre	- 4t: 19 de desembre	- 4t: 4 d'abril	- 4t: 21 de juny
- 5è: 4 d'octubre	- 5è: 20 de desembre	- 5è: 3 d'abril	- 5è: 20 de juny
- 6è: 5 d'octubre	- 6è: 21 de desembre	- 6è: 4 d'abril	- 6è: 19 de juny

A més, la direcció del centre es reunirà amb la junta de l'APIMA i amb la coordinadora del servei encarregada del menjador, mínim, una vegada cada trimestre.

3.4. Distribució de les sessions de seguiment i avaluació per a cada grup d'alumnes.

Al llarg del curs realitzarem mínim dues reunions d'equip docent dels diferents nivells. Aquestes reunions serveixen per dur el seguiment del grup: alumnes amb NESE, organització del suports, anàlisi de sociogrames, comentaris sobre aspectes a tenir en compte de determinats alumnes, unificació de criteris entre el professorat del grup....

A més realitzarem les reunions de la junta d'avaluació trimestrals per analitzar els resultats dels alumnes i extreure les propostes de millora necessàries.

3.5. Procediment que ha adoptat el centre per fer un seguiment de les mesures organitzatives i curriculars.

El seguiment de Les mesures organitzatives i curriculars, sobre tot les que afecten a la nova llei, es realitzarà mitjançant claustres pedagògics, CCP, reunions de nivell i de cicle. S'elaboraran les actes de totes aquestes reunions, es realitzarà el repartiment de tasques entre els responsables i es durà el seguiment dels acords presos.

3.6. Calendari de traspàs d'informació a les famílies sobre el procés d'aprenentatge de l'alumnat.

Al primer trimestre s'enviarà una presentació informativa a les famílies sobre les novetats relacionades amb l'avaluació de la nova llei educativa.

Al cursos senars com s'utilitzarà el sistema d'avaluació per criteris del GESTIB, les famílies podran accedir en qualsevol moment a les qualificacions dels seus fills/es.

Als cursos parells es continuarà donant la informació a les famílies mitjançant el butlletí de notes que estarà visible per a les famílies a partir del 22 de desembre (1a avaluació), 5 d'abril (2a avaluació i 22 de juny (avaluació final).

3.7. Sistema que adoptarà el centre per informar les famílies sobre el seguiment del procés d'ensenyament i aprenentatge dels alumnes.

El sistema que adopta el centre per informar a les famílies fonamentalment és el GESTIB en quant a qualificacions. A més de les tutories presencials amb les famílies, l'ús de ClassDojo i l'agenda per aspectes individuals.

3.8. Periodicitat i organització de les entrevistes individuals i les reunions col·lectives amb les famílies.

- A principi de curs, durant la primera setmana de setembre, es varen dur a terme les reunions informatives per nivell, per presentar l'equip docent i explicar a les famílies el funcionament del nou curs escolar.

4t EI	5è EI	6è EI	1r	2n	3r	4t	5è	6è
Dimarts 6 11h	Dilluns 5 11h	Dimecres 7 11h	Dilluns 5 9:30h	Dilluns 5 12:30h	Dimecres 7 9:30h	Dimarts 6 12:30h	Dimecres 7 12:30h	Dimarts 6 9:30h

- Tots els dijous de 14 a 15h els mestres estam a disposició de les famílies per mantenir tutories individuals, ja sigui per demanda del centre o per sol·licitud de les famílies.
- L'equip de suport i els/les tutors/es aniran citant a les famílies d'infants amb NESE, NEE o en procés de demanda, segons l'horari de l'orientadora i la PTSC.
- L'equip docent aporta al/a la tutor/a la informació que consideren oportuna perquè el/la tutor/a, quan sigui necessari, pugui comentar a la família una opinió consensuada.
- A cada reunió el professional implicat empena una acta on queden reflectits els temes tractats a la reunió i els acords arribats. Aquesta acta la signen totes les persones assistents, inclús les famílies.
- Les vies de comunicació que s'usen al llarg del curs entre mestres i famílies són:
 - o El Gestib.
 - o L'agenda dels alumnes.
 - o El Class Dojo.
 - o El correu electrònic corporatiu de centre i les eines Google:
 - Cada mestre/a i infant del centre té el seu correu de centre, és la seva inicial del nom + el seu llinatge @ceipurbanitzacions.com
 - El correu general del centre és ceipurbanitzacionsdellucmajor@educaib.eu

- El correu d'administració de centre és administracio@ceipurbanitzacions.com

3.9. Mesures per a l'optimització i l'aprofitament dels espais i recursos.

L'edifici consta de dues plantes i no té barreres arquitectòniques. A la planta baixa hi ha les aules d'infantil, la biblioteca, el gimnàs, el menjador i espais comuns. Al primer pis hi ha les aules de primària, l'aula d'informàtica i tres despatxos. Cal comentar, que aquets curs hem canviat d'ubicació la sala de mestres ja que hem acondicionat aquest espai com un aula per poder fer tallers.

A la part exterior del centre hi ha zones diferenciades d'esbarjo, pistes esportives, un hort escolar i un petit pinar.

En relació a l'**optimització i l'aprofitament dels espais** hem adoptat les mesures següents:

- Penjar a cada aula i espai comú (aula d'informàtica, hort, biblioteca, gimnàs, menjador...) un horari d'utilització perquè els/les mestres puguin optar a utilitzar aquests espais quan estiguin disponibles.
- Continuar habilitant el pàrquing de mestres com a zona d'espai de pati.
- Assignar dins els horaris oficials del Gestib els espais que s'ocupen en tot moment.
- Usar el Gestib perquè els docents puguin veure la disponibilitat dels espais del centre i poder realitzar reserva d'espais buits per activitats puntuals.

En relació a l'**optimització i l'aprofitament dels recursos materials** hem adoptat les mesures següents:

- Centralitzar el material fungible de Primària a un sol quartet per tal de tenir-ho tot ubicat al mateix lloc.
- Tornar a iniciar el préstec de biblioteca del centre per aprofitar l'ús de tots els llibres que tenim al centre.
- Reorganitzar els materials manipulatius que hi ha disponibles al centre en relació a matemàtiques, lectura, llibres... Així el material manipulatiu de matemàtiques està l'aula de tallers de la planta baixa i el material de música i lectoescriptura a la biblioteca del centre.
- Compartir a través del drive tots els recursos i materials disponibles per facilitar la preparació de les sessions i les activitats amb l'alumnat.

En relació a l'**optimització i l'aprofitament dels recursos humans** hem adoptat les mesures següents:

* Distribució horària de les coordinacions:

Aquest curs hi ha destinades les següents coordinacions amb les següents sessions assignades per a la dedicació de les tasques pertinents.

- *Coordinació de cicle:* una sessió per a cada coordinadora de cicle.
- *Coordinació d'equip de suport:* una sessió.
- *Mediació:* dues sessions.
- *Hort:* dues sessions.
- *Convivència:* quatre sessions.
- *TIC:* quatre sessions.
- *Coeducació:* una sessió.
- *Biblioteca:* dues sessions.
- *Equip impulsor:* vuit sessions.

* Críteris d'organització dels suports:

Els *suports ordinaris* s'han organitzat per part de l'equip docent juntament amb l'equip directiu. Alguns criteris que s'han tengut en compte són:

Educació Infantil:

- S'han assignat persones de suport per dur a terme els ambients.
- S'ha assignat una mestra de suport per grup per tal de centralitzar el suport amb el mínim de persones possibles.
- S'han destinat a la mateixa mestra +1 per fer suport a les sessions setmanals de psicomotricitat de tots els grups d'EI.
- Una vegada assignats els suports als ambients i a l'àrea de psicomotricitat, s'han assignat els suports ordinaris als diferents grups d'Educació Infantil. S'ha tengut en compte que tots els grups rebin suports ordinaris de forma equitativa.

Educació Primària:

- S'han prioritzat el suport ordinari a les àrees de matemàtiques, català i castellà. S'han repartit els suports ordinaris de forma equitativa, i cada grup rep, com a mínim tres sessions setmanals de suport ordinari.
- S'ha intentat que els suports ordinaris els dugui a terme el/la mestre/a del mateix nivell, i en cas que no hagi estat possible, que siguin docents del mateix cicle o etapa.

El *reforç educatiu* s'ha organitzat per part de l'equip de suport juntament amb l'equip directiu. Dins el pla de suport queda més detallada l'organització, però alguns dels criteris que s'han tengut en compte són:

- Prioritzar que un membre de l'equip de suport s'encarregui d'atendre el suport educatiu del cicle.
- Realitzar les sessions per part de l'equip de suport dins l'aula, sempre que sigui possible.
- Assignar les hores de suport a les àrees instrumentals: català, matemàtiques i castellà.
- Realitzar algunes sessions específiques en petit grup, tant per part de la PT de referència com per part de l'AL.

* Criteris d'organització de les substitucions:

Quan hi ha absències del professorat es substitueix de la manera següent:

1. Si hi ha un suport queda a l'aula.
2. La persona que tengui coordinació de cicle o d'alguna comissió.
3. La persona que tengui hora de programació.
4. Una persona que fa un suport ordinari.
5. Algú de l'equip de suport.
6. L'Equip directiu.

Es procura al màxim que la persona conegui el grup. La direcció del centre fa un seguiment de les substitucions a través d'un registre i, si seguint aquest ordre sempre és la mateixa persona que li toca anar a substituir i perd la seva hora, es fa algun canvi a l'hora de cobrir certes substitucions.

En el cas de substitucions de diversos dies, quan la Conselleria no hagi anomenat cap persona, les substitucions s'intentaran organitzar de manera que el grup tengui el menor número possible de mestres.

* Criteris d'organització dels torns d'esplai:

Tant a Educació Primària com a Educació Infantil, es cobreixen els torns de vigilància pati seguint les instruccions marcades per la Conselleria d'Educació i Cultura pel curs 2022-23. Actualment la ràtio d'infantil és d'1 mestre per cada 28 alumnes, per tant hi ha d'haver 6 mestres al pati d'infantil; i la ràtio de primària és d'1 mestre per cada 40 alumnes, per tant han de ser 8 mestres realitzant la vigilància de pati a primària.

Cal tenir en compte que tal i com marca el nostre Pla d'alimentació de centre tots els infants del centre tendran un període assignat dins el seu horari per berenar dins l'aula.

Les baixades i pujades al pati sempre es faran amb la persona que tenen assignada amb el grup, el temps d'abans i després del pati respectivament, respectant l'escala assignada a cada grup de primària: una per primer i segon, la central per tercer i quart i la del final del passadís per cinquè i sisè.

MESTRES RESPONSABLES:

Hi ha un horari de guàrdies de pati a la sala de mestres i al suro del passadís de direcció. A la mateixa graella hi ha els/les mestres responsables del pati, així com les zones on han d'estar situats, per tal de cobrir les diferents zones de joc. Els dies de vigilància de pati són fixes (dilluns i dimecres o dimarts i dijous), el divendres és rotatiu cada quinze dies i les zones de vigilància canvien cada mes.

- SUBSTITUCIÓ DE PATIS:

Quan falta algun/a mestre/a que tengui pati, s'apunta a la pissarra blanca, quin mestre/a del claustre ha de sortir a substituir i a quina zona. Es van anotant aquestes substitucions a una graella.

3.10. Estat de les instal·lacions i equipaments

L'Ajuntament de Lluçmajor és l'encarregat del manteniment del nostre centre. Cal comentar que cal millorar aquest servei, agilitzant la comunicació i la periodicitat, ja que el que hi ha actualment és insuficient i de cada vegada s'acumulen més desperfectes que no es solventen.

Les principals insuficiències a nivell d'instal·lacions del centre són les següents:

- La climatització del centre, pràcticament a la meitat de les aules no funciona ni l'aire acondicionat ni la calefacció degut a una averia a les bombes. Aquest desperfecte fa aproximadament cinc anys que existeix i l'ajuntament encara no ho ha arreglat.
- Al terrat de l'edifici hi ha unes fioles que amb el temps es desferren i hi ha perill que caiguin, l'Ajuntament actualment està solventant aquest desperfecte.
- Manquen algunes reixetes als conductes de l'aire acondicionat que s'han de reemplaçar.

4. PLA PER A L'AVALUACIÓ, SEGUIMENT I VALORACIÓ DELS RESULTATS ACADÈMICS.

4.1. Organització del Pla

El centre disposa del document *Pla per a l'avaluació, el seguiment i la valoració dels resultats acadèmics* aprovat al juny del 2021, on es detalla com es realitzarà l'anàlisi i la valoració dels resultats acadèmics del nostre alumnat, per tal de reflexionar sobre la necessitat de millora i planificar coordinadament les accions necessàries per aconseguir una millora del procés d'ensenyament-aprenentatge dels alumnes. Aquest pla s'aplicarà als cursos parells d'EP.

Per realitzar el seguiment i la valoració dels resultats acadèmics de EI i dels cursos senars d'EP ens basarem en el document elaborat per al Departament d'Inspecció Educativa "*Orientacions per al seguiment i valoració de l'avaluació formativa de l'aprenentatge en cursos LOMLOE mitjançant l'eina d'avaluació del GestIB*".

Així l'equip directiu complementarà i distribuirà als òrgans de coordinació docent el següent quadre amb referents que ajudin a interpretar els resultats.

Nivell d'EP	NESE ²	NEE ³	Idoneïtat ⁴	ISEC 2022 ⁵	PD ⁶	PGA ⁷
1r						
2n						
...						
6è						

4.2. Calendari.

L'entrega a les famílies dels alumnes dels cursos parells d'EP dels butlletins de notes amb les qualificacions de cada avaluació es realitzarà:

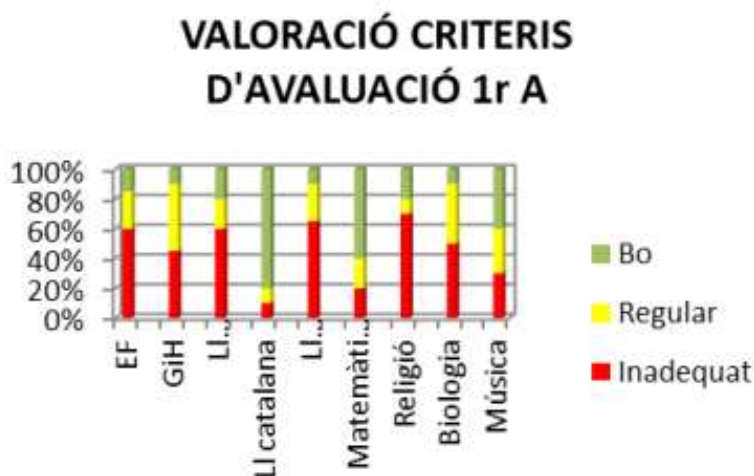
- Dia 22 de desembre: primera avaluació.
- Dia 5 d'abril: segona avaluació
- Darreres setmanes de juny: tercera avaluació i ordinària

La temporalització de les sessions de les juntes d'avaluació per aquests nivells serà la següent:

- Avaluació inicial: entre el 3 i el 5 d'octubre.
- Primera avaluació: entre el 19 i el 21 de desembre.
- Segona avaluació: entre el 30 de març i el 4 d'abril
- Tercera avaluació i ordinària: entre el 19 i el 21 de juny

Per als nivells senars es planificaran almenys tres moments al llarg del curs (que coincidiran amb la primera, segona i tercera avaluació dels cursos parells) en què els equips docents es reuniran

i faran el seguiment de l'avaluació formativa de l'alumnat i ajustaran la resposta educativa. Mitjançant el GestIB s'analitzaran les estadístiques que indiquen per a cada àrea/matèria el número absolut i relatiu d'alumnes amb progrés bo, progrés regular i progrés inadequat. Per realitzar aquest anàlisi s'elaboraran els gràfics seguint aquest exemple:



A partir d'aquesta informació, l'equip de docents coordinat pel tutor o tutora ha d'aprofundir en els resultats dels alumnes amb NESE tenint en compte les aportacions del personal de l'equip de suport o del departament d'orientació.

Al llarg del curs es planificaran sessions de coordinació didàctica per millorar l'atenció educativa de tot l'alumnat. En aquestes sessions, s'han d'analitzar i valorar:

- Els resultats més satisfactoris i menys satisfactoris i possibles
- Desajustaments entre grups d'un mateix nivell, globals o per àrea/matèria.
- El clima d'aula.
- L'eficàcia de les mesures preses a partir de l'avaluació inicial.
- Les mesures d'atenció individualitzada als alumnes amb NESE.
- Els resultats de l'alumnat repetidor i/o amb àrees/matèries pendents
- L'execució i l'eficàcia de les accions o mesures de millora.

L'anàlisi dels equips docents, dels equips de cicle i dels departaments o àmbits es traslladarà a la CCP i al claustre per a la posterior elevació al Consell Escolar.

5. PROJECTES INSTITUCIONALS I PLANS DEL CENTRE

5.1 Revisió dels documents institucionals

	PROJECTES / DOCUMENTS INSTITUCIONALS	ES PROPOSA REVISIÓ		ORGANITZACIÓ I TEMPORALITZACIÓ	RESPONSABLES
		SÍ	NO		
1	Projecte Educatiu de Centre		x		
2	Concreció Curricular	x		Al llarg del curs	Equips de cicle, CCP, claustre.
3	Projecte Lingüístic de Centre		X		
4	Pla d'Acolliment		x		
5	Pla de Convivència (inclou el Pla d'Igualtat i Coeducació)	x		Pla d'igualtat i coeducació al llarg del curs elaborat per la coordinadora de coeducació amb la col·laboració de la comissió de convivència i amb les aportacions dels cicles, CCP i claustre.	Comissió de convivència
6	Pla d'Atenció a la Diversitat		x		
7	Pla d'Acció Tutorial		X		
8	Reglament d'Organització i Funcionament		x		

5.2. Concreció per al present curs dels Projectes/Documents Institucionals i d'altres Plans de Centre.

OBJECTIUS PROPOSATS	INDICADORS D'ASSOLIMENT	ACCIONS / MESURES PER A LA SEVA CONSECUCIÓ	RESPONSABLES
Elaborar el pla de coeducació de centre.	<ul style="list-style-type: none"> - Pla elaborat. - Aportacions dels diferents cicles. 	<ul style="list-style-type: none"> - Demanar aportacions als cicles i a la comissió de convivència. - Elaborar i aprovar el pla de coeducació de centre. 	Coordinadora de coeducació, comissió de convivència, cicles i claustre.
Elaborar el Pla de Digitalització de centre.	<ul style="list-style-type: none"> - Pla elaborat 	<ul style="list-style-type: none"> - Analitzar els resultats de la eina SELFIE. - Mantenir reunions entre IBSTEAM i la comissió TIC del centre. - Aprovació del document per part del claustre. 	Comissió TIC i Equip Directiu.

5.3. Plans i programes específics de centre.

El centre participa en el **Programa de Millora i Transformació de centres (PMT)**. L'objectiu del programa és acompanyar els centres educatius en el canvi, facilitant unes eines i un mètode de treball que permetin la seva millora i transformació educativa de manera progressiva i sostenible en el temps.

Concretament, aquest curs ens trobam a l'estadi 2 del programa, a la xarxa d'orientació. Aquest curs hem creat un Equip Impulsor format per cinc mestres d'educació infantil i primària, que es reuneixen setmanalment per tal d'introduir millores al centre i propiciar el debat i la reflexió sobre la pràctica docent, mitjançant la realització de dinàmiques i de claustres pedagògics.

ANNEX 1. PLA D'ACTUACIÓ DEL SUPORT DEL CENTRE.

PLA D'ACTUACIÓ ANUAL DE L'UOEP I EL SERVEI D'ORIENTACIÓ.

1. INTEGRANTS DE LA UOEP.

La UOEP està integrada per:

- Directora: Carolina Urraca (AL)
- Cap d'estudis: Fernando Martín (PT)
- Orientadora: M. Antònia Ordinas
- Mestres de Pedagogia Terapèutica: Laura del Castillo, Belén Aguiló, Marta Trobat i Marta Contell.
- Mestra d'Audició i Llenguatge: Laura Jabalera i Carolina Urraca.
- Auxiliar Tècnica Educativa: Rosario Carrillo
- PTSC:

L'alumnat amb NESE ha d'esser atès amb caràcter general, al seu grup de referència.

D'altra banda, atenent el principi de diversitat del nostre PEC, l'equip de suport considera la necessitat de donar resposta a qualsevol demanda que sorgeixi dels mestres quant a assessorament, orientació i/o suport directe per tal de desenvolupar estratègies organitzatives i metodològiques que facilitin la resposta a la diversitat des de la programació d'aula.

La distribució de l'alumnat amb NESE al nostre centre és la següent:

Educació Infantil

- 1 alumna amb precocitat intel·lectual.
- 1 alumne en situació de vulnerabilitat socioeducativa.
- 1 alumne amb trastorn de l'espectre autista.
- 1 alumne amb discapacitat intel·lectual.
- 1 alumne amb pluridiscapacitat.
- 1 alumna amb discapacitat motriu.
- 3 alumnes amb retard maduratiu.
- 6 alumnes amb trastorn del desenvolupament del llenguatge i la comunicació.

Educació Primària

- 3 alumnes amb altes capacitats.
- 1 alumne amb malaltia crònica.

- 4 alumnes amb desconeixement greu d'una o dues llengües d'aprenentatge.
- 7 alumnes d'incorporació tardana al sistema educatiu.
- 2 alumnes amb trastorn de l'espectre autista.
- 2 alumnes amb dificultats cognitives greus.
- 2 alumnes amb discapacitat intel·lectual.
- 1 alumne amb pluridiscapacitat.
- 2 alumnes amb trastorn greu de la comunicació i del llenguatge.
- 1 alumne amb discapacitat sensorial auditiva.
- 2 alumnes amb trastorn emocional greu.
- 17 alumnes amb dificultats específiques d'aprenentatge.
- 3 alumnes amb trastorn del desenvolupament del llenguatge i la comunicació.
- 8 alumnes amb TDAH.

2. OBJECTIUS GENERALS I ESPECÍFICS DE LA UOEP.

L'equip de suport té com a objectiu fonamental l'atenció a l'alumnat amb NESE per tal que puguin desenvolupar al màxim les seves capacitats en un entorn el més normalitzat possible.

Els objectius específics que pretenem per a aquest curs 2022-23, tenint en compte els objectius educatius del nostre centre són:

- Facilitar models d'intervenció educativa que atenguin la diversitat de l'alumnat.
- Intervenir amb l'alumnat amb NESE a partir del disseny universal d'aprenentatge que inclogui a tot l'alumnat.
- Facilitar i dur a terme mesures de suport específiques i intenses amb l'alumnat amb NESE i NEE quan es consideri necessari.
- Col·laborar amb els/les tutors/es en la detecció i l'anàlisi de les necessitats educatives de l'alumnat i, si cal, canalitzar les demandes d'intervenció del servei d'orientació. Aquest curs el procés per fer les derivacions al servei d'orientació serà el següent:
 - Reunió d'equip docent per emplenar el full de demanda. Adjuntar acta dels acords presos en aquesta reunió.
 - Signatura de la demanda per part de la família.
 - Entrega d'una còpia de la demanda a l'orientador/a i adjuntar l'original a l'expedient de l'alumne/a.
 - Inici de l'avaluació psicopedagògica.
- Col·laborar amb els/les tutors/es dels cursos parells a Educació Primària en la confecció de les adaptacions curriculars de l'alumnat i els informes NESE. Es farà establint un calendari trimestral per realitzar de manera conjunta (membres de l'equip de suport i tutor/a) les adaptacions curriculars i els informes NESE i les seves revisions i

modificacions. I mantenir reunions amb tot l'equip educatiu de cada grup per informar sobre les propostes d'ACI i informes NESE.

- Col·laborar amb els/les tutors/es dels cursos d'Educació Infantil i senars d'Educació Primària en la confecció de les adaptacions curriculars de l'alumnat a través del GESTIB.
- Mantenir el protocol d'actuació amb l'equip educatiu.
 - Recollir les demandes dels cicles.
 - Passar als cicles les propostes de l'equip de suport.
 - Mantenir reunions trimestrals informatives amb les famílies dels alumnes amb NESE per fer-los partícips del procés d'aprenentatge dels seus fills/es. Fer actes de les reunions i fer-les signar a tots els assistents d'aquestes reunions.
- Elaborar un banc de recursos a nivell de centre amb material específic per als alumnes nouvinguts.

Coordinacions:

- Equip de suport: L'equip de suport es reunirà de manera setmanal sempre que sigui possible, els dimecres de 13 a 14h per tal de fer revisió dels casos i planificar les actuacions de la UOEP.
- Amb els/les tutors/es: Aprofitarem les juntes d'avaluació inicial per canalitzar les noves demandes per el Servei d'orientació dels alumnes amb més dificultats. També es realitzen reunions de nivell amb un membre de la UOEP per donar assessorament, al manco una reunió trimestral.

Trimestralment aprofitarem les reunions d'avaluació per coordinar-nos amb els tutors/es i els especialistes de cada grup per tal de revisar els casos i planificar la intervenció dins de l'aula. Si és necessari, aquestes reunions es podran realitzar durant el trimestre.

D'altra banda, l'orientadora del centre es reunirà amb els tutors/es de l'alumnat avaluat per comunicar la seva intervenció, juntament amb un membre de l'equip de suport, quan sigui necessari.

3. PROGRAMES D'ACTUACIÓ.

PROGRAMA A DESENVOLUPAR
TÍTOL: A LA RECERCA DE LES PRECOCITATS INTEL·LECTUALS.
Els experts en la matèria no arriben a un acord sobre com definir les altes capacitats intel·lectuals ni quins són els termes més adients i, per tant, no és d'estranyar que trobem certa confusió entorn de les característiques de l'alumnat que presenta aquest perfil.

Podem parlar de certs trets comuns però, com sempre, haurem de tenir molt en compte la variabilitat individual.

Des del sistema educatiu, per tal de donar una resposta adequada a les necessitats, característiques i capacitats d'aquests alumnes, és necessari establir certes mesures per tal de millorar la detecció d'alumnat i la posterior identificació de les seves necessitats. A més, necessitem un programa en el qual es contempli la formació del professorat per tal de desmitificar certs trets atribuïts a aquest alumnat. Es pretén un canvi actitudinal que conduirà també a un canvi en les pràctiques educatives que actualment estan implementades.

A Espanya, el primer marc legal que legislà la identificació i intervenció educativa amb aquests alumnes fou la **Llei orgànica 1/1990** si bé no s'esmentaven tipologies específiques i advocava al "ple desenvolupament de la personalitat de l'alumne". Aquesta llei es deroga mitjançant la **LOE** on, per primera vegada, en el capítol I, apareix el terme *alumnes amb altes capacitats intel·lectuals*, en substitució dels termes que es feien servir anteriorment en les diferents normatives: *superdotats intel·lectualment* i *alumnes amb necessitats educatives personals de superdotació intel·lectual*. El nou terme és un concepte més ampli que els anteriors, ja que també inclou l'atenció específica als alumnes precoços i els talentosos.

Actualment, segons la Resolució de la Directora General de Primera Infància, Innovació i Comunitat Educativa de 31 d'agost de 2022 per la qual es dicten les instruccions per a la identificació de l'alumnat amb necessitats específiques de suport educatiu, a l'etapa d'educació primària (i fins els 13 anys) podem parlar d'un *perfil de precocitat intel·lectual* ja que, fins que no s'assoleixi la maduració de la seva capacitat intel·lectual, no es pot confirmar un perfil d'altres capacitats intel·lectuals.

Al nostre centre tenim un total de 3 alumnes d'altres capacitats intel·lectuals, tots ells amb un perfil de precocitat, ja que encara no es pot confirmar el tipus de talent o superdotació vista la seva edat cronològica.

OBJECTIUS GENERALS I ESPECÍFICS

OBJECTIUS GENERALS:

1. Detectar i avaluar a l'alumnat amb NESE associat a precocitat intel·lectual de 1r d'Educació Primària.
2. Fomentar la participació activa de les famílies d'alumnes amb precocitat intel·lectual detectats/avaluats.

OBJECTIUS ESPECÍFICS:

- **Respecte a l'objectiu general 1:**
 - Aplicar el Protocol d'identificació i avaluació de l'alumnat d'altres capacitats intel·lectuals en centres escolars. S'aplicarà el protocol amb els alumnes de 1r d'E.P. (a partir del 2n trimestre i 3r trimestre).
- **Respecte a l'objectiu general 2:**
 - Afavorir que les famílies participin en diferents aspectes del programa (procés de detecció i d'avaluació, col·laboració en l'organització d'algunes activitats d'enriquiment, etc.).
 - Connectar als alumnes que participen en el programa amb altres recursos de la comunitat (beques i ajudes, activitats extraescolars, etc.).

DESTINATARIS

Alumnat amb precocitat intel·lectual i les seves famílies.

ACTUACIONS

Segon i tercer trimestre del curs (amb els/les alumnes que estan cursant 1r E.P.)

1. Informar a l'equip docent de nivell de l'inici del protocol i les passes que es seguiran per a la detecció/avaluació de l'alumnat.
2. Informar a les famílies sobre el programa i l'aplicació dels qüestionaris per als pares i mares.
3. Pre-identificació. Observació de l'alumnat del grup i anotació d'indicadors en els qüestionaris de detecció.
4. Pre-identificació. Recollir els qüestionaris dels pares i mares i dels mestres i analitzar les dades. Seleccionar als alumnes que passen a la fase d'identificació.
5. Identificació. Aplicació de la prova d'aptituds diferencials (BADyG). Seleccionar als alumnes que passen a la fase d'avaluació.
6. Avaluació psicopedagògica individual (que inclou prova de creativitat mitjançant l'aplicació del Test Torrance).
7. Si es dona el cas, realització de l'informe psicopedagògic i del dictamen d'escolarització.
8. Realització del pla individual i organització de la resposta educativa.

TEMPORALITZACIÓ

2n i 3r trimestre del curs escolar.

RECURSOS

- Personals: Tutores de 1r d'E.P., equip docent de 1r i orientadora
- Materials: els necessaris per a desenvolupar cada activitat. Materials del protocol per a la Detecció d'Altes Capacitats.
- Model del pla individual.

INDICADORS D'AVUACIÓ

- Nombre de sessions/reunions de formació realitzades amb el professorat i les famílies.
- Temporalització ajustada a la planificació.
- Nombre d'alumnes pre-identificats, nombre d'alumnes identificats, nombre d'alumnes avaluats, nombre de dictàmens i informes fets.
- Revisió dels Plans Individuals en els mesos establerts.
- Grau d'implementació de les mesures més específiques plantejades als plans individuals.
- Qüestionari d'avaluació del programa elaborat pel SAD.

4. ORGANITZACIÓ DE LA RESPOSTA EDUCATIVA.

Des del nostre centre, i responent a un dels objectius generals de la nostra escola, ens plantejam la necessitat d'organitzar els suports a partir d'un model de suport inclusiu. D'aquesta manera, pretenem donar resposta a les necessitats de tot l'alumnat, entenent la tasca de suport com un suport general per al centre i per al professorat, i no només com un suport específic per a un/a alumne/a determinat/da. És per això que el suport es realitza prioritàriament dins les aules ordinàries, la qual cosa suposa una estreta coordinació amb els/les tutors/es. Es prioritza el suport a les àrees instrumentals bàsiques.

Aquest model de suport inclusiu implica fer el suport en el context de l'aula, perquè el seu objectiu és facilitar i possibilitar la participació de tot l'alumnat en la dinàmica general de l'aula, compartint les activitats i experiències entre tots.

Segons les necessitats dels alumnes, consideram també important la realització de desdoblaments o agrupaments flexibles.

5. DISTRIBUCIÓ HORÀRIA DE CADA MEMBRE DE L'EQUIP.

Els membres de la UOEP tenen la següent distribució horària:

- Laura del Castillo: realitza suport de PT a EI i a 1r d'EP amb la següent distribució:
 - o 2 sessions de suport a cada grup d'EI
 - o 2 sessió de suport a 1r A
 - o 3 sessions de suport a 1r B i C
- Belen Aguiló, realitza suport de PT a 2n, 3t i 4t d'EP amb la següent distribució horària:
 - o 4 sessions de suport a 2n A i B, 3r A i B i 4t A.
 - o 2 sessions de suport a 4t B
- Marta Trobat i Marta Contell, realitzen suport de PT a 5è i 6è d'EP amb la següent distribució horària.
 - o 3 sessions de suport a 5è A, 5è B i 5è C.
 - o 4 sessions de suport a 6è A, B i C.
- Laura Jabalera, realitza suport d'AL a EI i EP, amb la següent distribució horària.
 - o Realitza dues sessions de taller d'estimulació del llenguatge de mitja hora setmanal a tots els grups d'EI.
 - o Realitza taller de lectoescriptura dues sessions setmanals a 1r i 2n d'EP.
 - o 2 sessions i mitja de suport a 4t EI A
 - o 1 sessió de suport a 1r C, 2n A i B, 3r A i B, 4t B, 5è A, 6è B i C.
- Marta Trobat, realitza set sessions setmanals rotatives de suport de PT a tots els grups d'EP.
- Carolina Urraca, a més de les sessions destinades a exercir de directora realitza suport d'AL a EI i EP, amb la següent distribució horària:
 - o 1 sessió de suport a 4t d'EI A.
 - o 1 sessió de suport a 6è EI A i B.
 - o 1 sessió de suport a 4t A i 6è A d'EP.
 - o 2 sessions de suport a 5è EI B d'EP

6. AVALUACIÓ.

Per a l'avaluació del pla de suport, es farà una revisió dels objectius que ens hem plantejat, tenint en compte els següents indicadors:

OBJECTIU: Facilitar models d'intervenció educativa que atenguin la diversitat de l'alumnat.
--

- | |
|--|
| ✓ Existència d'actes de coordinació (cicle, sessions d'avaluació,...). |
|--|

OBJECTIU: Intervenir amb l'alumnat amb NESE a partir d'estratègies de suport que inclogui tot l'alumnat.

<ul style="list-style-type: none"> ✓ El suport es fa dins del context de l'aula. ✓ El suport s'estén a tot l'alumnat de l'aula.
<p>OBJECTIU: Facilitar i dur a terme mesures de suport específiques i intensives amb l'alumnat amb NESE i NEE quan es consideri necessari.</p>
<ul style="list-style-type: none"> ✓ Organització dels suports necessaris. ✓ Material específic per dur a terme aquell suport. ✓ Ajustos oportuns dels elements del currículum.
<p>OBJECTIU: Col·laborar amb els/les tutors/es en la detecció i l'anàlisi de les necessitats educatives de l'alumnat i, si cal, canalitzar les demandes d'intervenció per el Servei d'orientació.</p>
<ul style="list-style-type: none"> ✓ Existència d'actes de coordinació PT-Tutors/es. ✓ Existència d'actes de l'equip de suport on canalitzar demandes. ✓ Mantenir reunions inicials amb tots els tutors/es. ✓ Existència d'actes de coordinació PT-Tutors/es.
<p>OBJECTIU: Col·laborar amb els/les tutors/es en la confecció de les adaptacions curriculars i els informes NESE de l'alumnat que ho necessiti.</p>
<ul style="list-style-type: none"> ✓ Temporalització d'un calendari per elaborar les ACI i els informes NESE de manera conjunta equip de suport i tutors/es. ✓ Document d'adaptacions curriculars i informes NESE dins l'expedient dels alumnes.
<p>OBJECTIU: Mantenir reunions trimestrals informatives amb les famílies dels alumnes amb NESE i de l'alumnat amb Pla Específic de Reforç per fer-los participants del procés d'aprenentatge dels seus fills/es.</p>
<ul style="list-style-type: none"> ✓ Existència d'actes.
<p>OBJECTIU: Elaborar un banc de recursos digital a nivell de centre amb material específic per als alumnes nouvinguts.</p>
<ul style="list-style-type: none"> ✓ Banc de recursos en format digital penjat al Drive del professorat.

ANNEX 2. PLA DE FORMACIÓ DEL PROFESSORAT DEL CENTRE.

https://drive.google.com/file/d/1fMSEaoG9ib6MUZKg9VqWV0hrmOrF8w_R/view?usp=share_link

ANNEX 3. PLA D'ACTIVITATS COMPLEMENTÀRIES, EXTRAESCOLARS I SORTIDES ESCOLARS.

ESCOLA MATINERA.

Empresa que gestiona el servei: Totemps

1. JUSTIFICACIÓ DEL PROJECTE.

El programa "escola matinera" té com a objectiu oferir un servei a les famílies que porten els infants a l'escola abans de l'horari lectiu. Durant aquest temps volem oferir activitats lúdico-educatives perquè els alumnes del centre gaudeixin de propostes didàctiques i educatives, mentre esperen per entrar a classe.

2. OBJECTIUS ESSENCIALS DEL PROJECTE

- Oferir un servei necessari per a les famílies que treballen i han de deixar els infants abans de l'horari lectiu.
- Entretenir i oferir activitats educatives als infants.
- Potenciar les habilitats socials entre els participants.
- Oferir un espai còmode on els infants es sentin a gust i gaudeixin de les activitats.

3. PLANIFICACIÓ DE LES ACTIVITATS I QUI LES ORGANITZARÀ

Aquest servei està organitzat per l'APIMA del CEIP URBANITZACIONS. Aquesta ha fet un contracte a l'empresa TOTEMPS per a la gestió d'aquest servei. TOTEMPS és una empresa de temps lliure dirigida per Maria del Mar Ballester Puigserver.

Les activitats que es duran a terme aquest curs són:

- Activitats d'estudi i treball personal
- Activitats artístiques
- Activitats lúdiques
- Activitats culturals

5. NOMBRE DE PARTICIPANTS.

Aproximadament hi ha un grup de 40 infants de primària i 25 infants d'infantil.

Comptam amb el suport de l'ATE per aquells alumnes amb NEE que ho necessitin.

6. RECURSOS HUMANS, RATIO ALUMNES/MONITOR.

La ràtio és de 25 infants a primària amb fracció a 15 i a infantil de 15 amb fracció a 10.

El nombre total de monitores pot variar i s'aniran fent els ajustaments necessaris per tal de complir amb la ràtio. El servei començarà amb dues monitores.

7.REQUISITS DELS MONITORS.

Es farà una selecció de monitors/es amb la titulació de monitor de temps lliure, preferiblement amb experiència en aquest camp i amb estudis dins el camp educatiu. Tots tendran el certificat negatiu per delictes sexuals i el certificat A2 de català.

8. INSTAL·LACIONS I MATERIALS.

L'escola matinerà es portarà a terme dins el menjador del centre.

L'empresa proporcionarà material bàsic per portar a terme les activitats.

MENJADOR.

Horari: de 13:45 h a 16 h

Dies: de dilluns a divendres.

Nombre de monitores previst: 5 depenent de l'afluència d'infants.

PREU: alumnes fixos 5,62 € i alumnes esporàdics 6,20 €.

Empresa: Menjadors Can Arabí

Descripció de l'activitat:

El servei de menjador inclou una intencionalitat pedagògica. Els monitors/es no es plantegen una tasca únicament de vigilància sinó també educativa. El temps de menjador possibilita treballar els aspectes propis de l'hora de dinar i també aprendre a gaudir del temps lliure i d'aspectes que desenvolupin l'autonomia personal.

Objectius:

a) Relacionats amb l'acte social de menjar i els hàbits de nutrició:

- Ajudar als infants en l'adquisició d'hàbits i actituds correctes al menjador.
- Aconseguir que els infants coneguin el nom dels aliments.
- Ensenyar a distingir els aliments corresponents al primer plat, al segon i als postres i respectar-ne l'ordre.

- Ensenyar i utilitzar correctament els coberts i el torcaboques.
- Procurar que seguin mantenint una correcta postura a la taula.
- Conscienciar de la importància de mastegar bé, els aliments, fer-ho amb la boca tancada i sense soroll.
- Habituar els alumnes a mantenir la taula neta, sense escampar-hi menjar.
- Parlar amb un to de veu moderat.

b) Relacionats amb el respecte i la convivència dins el menjador.

- Ensenyar a respectar i valorar la diversitat de comportament i d'alimentació.
- Respectar als companys i monitors/es tractant-los amb educació.
- Respectar i acceptar les preferències alimentàries dels companys.
- Respectar les normes de comportament del menjador.

c) Relacionats amb l'educació nutricional.

- Habituar-se a menjar de tot i variat.
- Educar en uns hàbits de vida saludables
- Ensenyar a conèixer els aliments necessaris per una alimentació equilibrada.

d) Relacionats amb la higiene.

- Fer conscients als alumnes de la necessitat d'una higiene adequada.

Normes d'ús de menjador:


- Entrar en fila i ordenadament.
- Seure bé durant tota l'estona.
- Emprar de manera adequada tots els coberts.
- Menjar un poc de tot i tastar els aliments que m'agraden menys.
- Demanar les coses dient per favor i gràcies.
- Respectar als companys i les monitores.
- No tirar menjar fora del plat.
- Mantenir un to de veu fluix i adequat.
- Rentar-se les mans abans i després de dinar.


FUNCIONAMENT DEL SERVEI PER AQUEST CURS

L'horari del servei serà de 14h a 16 h, tot i que els alumnes d'infantil començaran a dinar a les 13:45h. La sortida per als alumnes que no quedin a activitats extraescolars serà a partir de les 15:45h per les portes principals del centre i per la barrera d'infantil.

Els alumnes podran quedar dies esporàdics a dinar a l'escola mitjançant tiquets.

ACTIVITATS EXTRAESCOLARS:

ALOHA		
Horari: de 16'00h a 17'00h	Nombre de monitores previst: 1	
Dies: Dilluns i dimecres, per alumnes d'EP		
<u>Descripció de l'activitat:</u>		
El programa potencia la intel·ligència dels alumnes a través tres eines clau:		
<ul style="list-style-type: none"> - Jocs didàctics - Càlcul amb l'àbac - Aritmètica mental 		

KITSUNE		
Horari: de 16'00h a 17'00h	Nombre de monitores previst: 1	
Dies: Divendres, només per alumnes d'EI		
<u>Descripció de l'activitat:</u>		
A través de les tècniques d'estimulació primerenca del programa Kitsune, els alumnes adquireixen competències imprescindibles per al seu desenvolupament a través del joc, l'emoció i la motivació:		
<ul style="list-style-type: none"> - Desenvolupament de la motivació, l'empatia, la perseverança, etc. - Desenvolupament sensoriomotor, afectiu cognitiu i social. - Els nens aprenen a identificar, expressar i manejar els seus sentiments. - Treball de la psicomotricitat a partir del joc cooperatiu. - Jocs de matemàtiques per al desenvolupament intel·lectual. - Els infants aprenen a identificar, expressar i manejar els seus sentiments. - Aprenentatge a través de jocs i matemàtiques multi sensorials. - Facilita l'assimilació dels conceptes numèrics. 		

FUTBOL

C.D. Urbanitzacions



Horari: de 16'00h a 17'00h

Dies: dilluns i dimecres per alumnes d'EI i EP.

Nombre de monitores previst: 3

Descripció de l'activitat:

El principal objectiu de l'escola és fomentar la iniciació dels nins a un esport amb equip. Considerem necessari que els nostres monitors duguin a terme uns entrenaments basats en els conceptes tècnics futbolístics corresponents a l'edat en que es trobin i que treballin les habilitats bàsiques que els corresponguin. La metodologia es basarà en fomentar l'esportivitat, el coneixement de les regles a través del companyerisme i la diversió.

Fomentarem el desenvolupament dels nins i les seves capacitats, habilitats tècniques i estructures motrius bàsiques.

Treballarem les nocions bàsiques tècniques: pas, control, conducció...

Treballarem els valors positius de l'esport: sacrifici, disciplina, obligacions, higiene...

ANGLÈS



Horari: de 16'00h a 17'00h

Dies: De dilluns a dijous EI i EP

Nombre de monitores previst: 2

Descripció de l'activitat:

A les sessions d'anglès es treballarà la part oral de l'idioma com a principal objectiu, a més de desenvolupar a través de diferents jocs pedagògics (àudios, fitxes, puzles ...) el desenvolupament de la resta de competències necessàries per a la millora de l'idioma.

ROBÒTICA

Robotix Balears

Horari: de 16'00h a 17'00h

Dies: De dilluns a dijous EI i EP

Nombre de monitores previst: 1

Descripció de l'activitat:

Amb reptes setmanals i activitats de qualitat per a totes les etapes educatives de Primària, investigaran el funcionament de màquines i mecanismes del dia a dia i s'introduiran a la robòtica i la programació utilitzant els primers sensors. Partint del coneixement previ adquirit, els participants descobreixen nous conceptes de robòtica i programació amb la resolució de nous reptes de la vida real.

DIBUIX/PINTURA

Alba Artchemy

Horari: de 16'00h a 17'00h

Dies: De dilluns a dijous EI i EP

Nombre de monitores previst: 1

Descripció de l'activitat:

Es plantejen propostes artístiques on els alumnes pugin gaudir de l'art fent les seves pròpies produccions.

TENIS

Sonia

Horari: de 16'00h a 17'00h

Dies: De dilluns a dijous EI i EP

Nombre de monitores previst: 1

Descripció de l'activitat:

L'activitat es realitza en llengua anglesa. S'introdueix als alumnes en les nocions bàsiques de l'esport amb propostes lúdiques i motivadores.

HIP HOP/TIKTOK

Academia Puig de Ros

Horari: de 16'00h a 17'00h

Dies: De dilluns a divendres EI i EP

Nombre de monitores previst: 1

Descripció de l'activitat:

Els alumnes gaudiran del ball amb coreografies divertides basades en l'aplicació tiktok.

CANT/UKELE

Jys musica

Horari: de 16'00h a 17'00h

Dies: Diilluns i dimecres per EP

Nombre de monitores previst: 1

Descripció de l'activitat:

Es combinarà el cant amb l'interpretació amb l'ukele per introduir als alumnes en el gust per la música.

GIMNÀSTICA RÍTMICA

Club rítmica Son Verí



Horari: de 16'00h a 17'00h

Dies: dilluns i dimecres per EI i EP

Nombre de monitores previst: 2

Descripció de l'activitat:

La gimnàstica rítmica és una disciplina esportiva que combina elements de ballet, gimnàstica i dansa, així com l'ús de diferents aparells com: la corda, la pilota, el cercle, la cinta i les maces.

ANNEX 4. ACTA D'APROVACIÓ DELS ASPECTES EDUCATIUS DE LA PGA PER PART DEL CLAUSTRE.



CEIP URBANITZACIONS DE LLUCMAJOR

CODI: 07013395 - CIF: S-0700065-F

C/ Tord nº40

07609, Puig de Ros – LLUCMAJOR – ILLES BALEARS

Telèfon: 971785353 – Fax: 971785476

E-mail: ceipurbanitzacionsdellucmajor@educaib.eu

WEB: www.ceipurbanitzacions.com / <http://c07013395.eduwebs.caib.es>

Agustín López Cortés, com a secretari del CEIP Urbanitzacions de Lluçmajor,

CERTIFIC QUE:

S'ha informat a tots els membres del Claustre de la Programació General Anual del curs 2022-23 i ha quedat aprovada a la sessió ordinària del Claustre del centre, celebrada el dia 18 de gener de 2023.

I perquè consti, signem la present certificació.



Carolina Urraca Montero
Directora

Fernando Martín Morales
Cap d'estudis

Agustín López Cortés
Secretari

ANNEX 5. ACTA D'APROVACIÓ PER PART DEL CONSELL ESCOLAR.



CEIP URBANITZACIONS DE LLUCMAJOR
CODI: 07013395 - CIF: S-0700065-F
C/ Tord nº40
07609, Puig de Ros – LLUCMAJOR – ILLES BALEARS
Telèfon: 971785353 – Fax: 971785476
E-mail: ceipurbanitzacionsdellucmajor@educaib.eu
WEB: www.ceipurbanitzacions.com / <http://c07013395.eduwebs.caib.es>

Agustín López Cortés, com a secretari del Consell escolar del CEIP Urbanitzacions de Lluçmajor,

CERTIFIC QUE:

S'ha informat a tots els membres del Consell Escolar de la Programació General Anual del curs 2022-23 a la sessió ordinària del Consell escolar del centre, celebrada el dia 25 de gener de 2023 i queda aprovada per aquest òrgan sens perjudici de les competències del claustre en relació amb la planificació i organització docent.

I perquè consti, signem la present certificació.



Carolina Urraca Montero
Presidenta del Consell Escolar

Agustín López Cortés
Secretari del Consell Escolar