

# Projecte Educatiu de Centre

CEIP Urbanitzacions de Lluçmajor



Data aprovació: 22 de maig de 2019

# INDEX

<b>1. Introducció</b>	Pàgina 2
<b>2. Característiques de l'entorn del centre i trets d'identitat</b>	Pàgina 3
<b>3. Valors i objectius educatius. Prioritats d'actuació</b>	Pàgina 8
<b>4. Principis i criteris bàsics que caracteritzen el centre referits a la intervenció educativa, l'orientació i l'avaluació</b>	Pàgina 11
<b>5. Objectius del centre amb la finalitat d'aconseguir l'educació en la diversitat</b>	Pàgina 16
<b>6. Tractament transversal, en les àrees, matèries o mòduls, de l'educació en valors</b>	Pàgina 18
<b>7. Estructura organitzativa del centre</b>	Pàgina 21
<b>8. Coordinació amb serveis i institucions</b>	Pàgina 22
<b>9. Documents que formen part del PEC</b>	Pàgina 24
<b>10. Difusió, seguiment i avaluació del PEC</b>	Pàgina 25

# 1. INTRODUCCIÓ

El projecte educatiu és un instrument de planificació institucional del centre, que concreta les intencions educatives consensuades per la comunitat educativa i serveix per donar sentit i orientar el conjunt de les activitats del centre.

És un document que crea la Comunitat Educativa, on hi ha definida la identitat del centre educatiu, els seus objectius i la seva estructura organitzativa i funcional.

El present document pretén ser un instrument per a la gestió i l'organització del centre i una guia diària de tota la comunitat educativa.

Els seus continguts són la base per al desenvolupament de l'escola, ja que s'hi defineixen els trets d'identitat, es formulen els objectius i s'expressa l'estructura organitzativa de la institució.

Com tot projecte, és un document obert i flexible, per això demanda una anàlisi de la situació de partida i un constant compromís de millora basat en la revisió i l'avaluació del seu compliment, per això, anualment s'especificaran els canvis pertinents a la Programació General Anual.

Es pretén que aquest document sigui pràctic a l'hora de configurar el perfil del centre i el model d'educació, i serveixi com a marc de referència en el nostre dia a dia educatiu facilitant l'acció coordinada i eficaç de tota la comunitat educativa.

## **2. CARACTERÍSTIQUES DE L'ENTORN DEL CENTRE I TRETS D'IDENTITAT.**

### **2.1. Presentació del centre**

El CEIP Urbanitzacions de Llucmajor està ubicat a la urbanització de Puig de Ros (c/Tord nº40), al municipi de Llucmajor. És un centre de doble línia amb aproximadament uns 470 alumnes.

És un centre públic d'Educació Infantil i Primària depenent de la Conselleria d'Educació i Cultura de les Illes Balears. L'horari lectiu del centre és de jornada continuada en torn de matí. A més s'oferten els serveis d'escoleta matiner (7:15h a 9h), el servei de menjador (14h a 16h) i el servei d'activitats extraescolars (16h a 17h).

### **2.2. Dades generals del centre**

CEIP URBANITZACIONS DE LLUCMAJOR

CODI: 07013395 - CIF: S-0700065-F

C/ Tord nº40. CP: 07609, Puig de Ros – LLUCMAJOR – ILLES BALEARS

Telèfon: 971785353 – Fax: 971785476

E-mail: [ceipurbanitzacionsdellucmajor@educaib.eu](mailto:ceipurbanitzacionsdellucmajor@educaib.eu)

WEB: [www.ceipurbanitzacions.com](http://www.ceipurbanitzacions.com) / <http://c07013395.eduwebs.caib.es>

### **2.3. Característiques de l'espai físic i l'entorn social del centre**

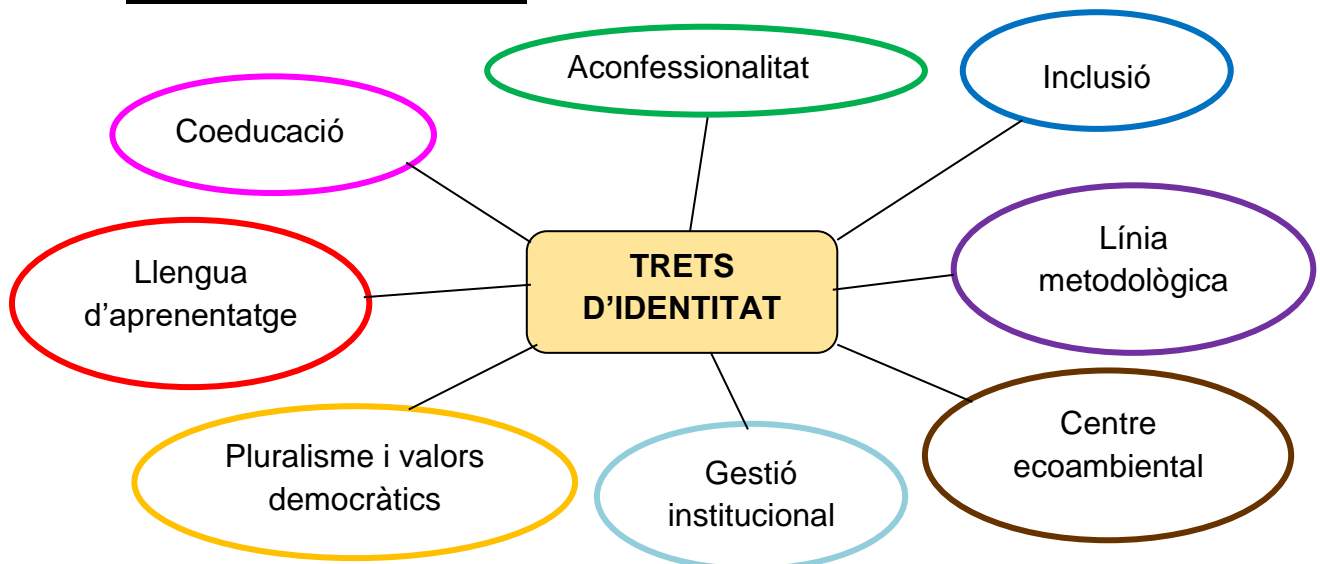
El centre es va crear el curs 2006-2007 a unes aules prefabricades ubicades a la urbanització Badia Gran, i des d'aquell moment, ha estat en constant creixement. L'edifici situat al carrer Tord nº40 a Puig de Ros, es va inaugurar el curs escolar 2010-2011, consta de dues plantes i no té barreres arquitectòniques. A la planta baixa hi ha les aules d'Educació Infantil i al primer pis hi ha les d'Educació Primària. A més disposa de zones comunes: menjador, biblioteca, gimnàs, aula d'informàtica, aula de música i aules multi usos. A la part exterior hi ha zones diferenciades d'esbarjo: un pati d'Educació Primària amb pistes esportives, un hort escolar i un petit pinar, i dos patis d'Educació Infantil.

L'escola està situada a una zona costanera envoltada de pinar i amb espais exteriors que permeten dur a terme múltiples activitats complementàries. Tot i així, l'oferta cultural i d'oci de la zona és bastant escassa ja que hi manquen espais públics, com per exemple parcs infantils, una biblioteca, espais i instal·lacions lúdic-esportives i activitats organitzades per l'Ajuntament.

L'entorn social es caracteritza per ser una zona residencial en continua expansió, propera a la ciutat de Palma i amb un creixement demogràfic elevat els darrers anys. En relació a la població, majoritàriament són residents joves amb un nivell sociocultural mitjà/ mitjà-alt. Gairebé tots els i les alumnes són nascuts a Mallorca, però els seus familiars són majoritàriament peninsulars i a més hi ha una minoria de famílies estrangeres; no utilitzen el català com a llengua habitual de comunicació i molts desconeixen la cultura i les tradicions de la nostra comunitat.

Pel que fa a les nacionalitats, al voltant d'un 5'5% del nostre alumnat és estranger i representa a unes 13 nacionalitats aproximadament.

#### 2.4. Trets d'identitat del centre



Els trets característics que defineixen la nostra escola són:

- **Aconfessionalitat:** el centre es defineix com aconfessional i respectuós amb la diversitat, i treballa per fomentar entre l'alumnat el respecte envers totes les ideologies i creences. A principi de curs es dóna la possibilitat a les famílies que puguin triar

l'opció de religió o ensenyament alternatiu per als seus fills/es. Respectam les festes religioses que formen part de la nostra cultura i tradició.

- **Coeducació:** al centre treballam per aconseguir la igualtat i l'absolut desenvolupament tant intel·lectual com físic, dels nins i de les nines, per això sempre rebutgem qualsevol discriminació per raó de sexe, religió, situació econòmica, característiques individuals... evitant els estereotips, el llenguatge i les conductes sexistes. Entenem la coeducació com un procés intencionat d'intervenció a través del qual es potencia el desenvolupament tant de les nines com dels nins, partint de la realitat dels dos sexes diferents cap a un desenvolupament personal i una construcció social.
- **Inclusió:** El principi d'inclusió educativa impregna totes les decisions i actuacions que es prenen al nostre centre, tant a nivell pedagògic com organitzatiu. Aquest principi garanteix la igualtat d'oportunitats de tot l'alumnat, el respecte per les diferències i el rebuig de qualsevol tipus de discriminació.
- **Llengua d'aprenentatge:** Al centre usam la llengua catalana com a llengua vehicular i d'aprenentatge, tot respectant i acceptant les cultures i llengües de l'alumnat i de les famílies que conviuen en el nostre centre, ja que la llengua pròpia de cada infant és considerada com un factor més de la diversitat i, per tant, esdevé un factor de respecte i riquesa cultural. L'objectiu és prioritzar l'ús del català a fi que els/les nostres alumnes puguin assolir la igualtat en totes les capacitats i destreses lingüístiques amb les dues llengües oficials quan acabin l'etapa d'Educació Primària. Tal com està establert al nostre projecte lingüístic, les informacions i circulars per a les famílies es donen amb les dues llengües oficials, tot i que la documentació oficial del centre només es redacta amb la llengua vehicular.

La llengua anglesa s'introdueix a partir de 4t d'Educació Infantil com a tercera llengua. Des de la creació del centre s'ha donat importància a l'aprenentatge de la llengua anglesa, participant en diferents programes, aspecte que ha permès augmentar la càrrega lectiva en llengua anglesa. Actualment participam en el programa de Seccions Europees augmentant en qualitat i en quantitat la formació de l'alumnat en llengua estrangera, fent l'àrea d'art en llengua anglesa a Educació Primària.

- **Pluralisme i valors democràtics:** Som un centre plural, obert i respectuós amb els principis democràtics, adoptant un conjunt de valors que afavoreixen la convivència

entre tots els membres que formen aquesta comunitat educativa. D'altra banda, pretenem que aquests valors permetin al nostre alumnat prendre opcions responsables, respectant alhora els valors, creences, opinions i idees d'altres persones. Finalment, enumerar els valors i les actituds que pretenem promocionar des del nostre centre:

- Compromís social pel que fa a un consum sostenible i de respecte al medi ambient, mitjançant una potenciació de l'estalvi energètic, la reutilització i el reciclatge.
  - Respecte a la pluralitat lingüística de l'Estat espanyol i del món.
  - Respecte envers els principis democràtics: respecte a la diversitat, foment del diàleg i la no violència.
  - Respecte envers les persones, els materials i dependències de l'escola, i envers la seguretat i la higiene.
  - Valoració de l'esforç, la voluntat i la motivació cap a la superació personal, en un context en què prevalguin els reforços positius i l'alumnat se senti recolzat.
  - Solidaritat activa, a partir del coneixement de situacions injustes i desiguals, i amb una voluntat de compensació, dins de les nostres possibilitats com a escola, d'aquestes desigualtats.
  - La promoció de la Convivència i l'educació emocional, dirigida a la difusió dels valors, les habilitats socials i les estratègies necessàries per facilitar la convivència i aprendre a afrontar els conflictes de manera constructiva, minimitzant les seves conseqüències negatives i evitant que es perllonguin en el temps.
- **Línia metodològica:** El centre proposa cercar l'equilibri i la complementarietat de mètodes diversos, cercant punts de trobada entorn a l'observació directa, l'activitat, els aprenentatges significatius, l'alternança entre la socialització, la cooperació i la individualització, el descobriment i la funcionalitat dels aprenentatges; garantint un aprenentatge competencial i potenciant l'augment del rendiment acadèmic del nostre alumnat.

L'objectiu de la nostra tasca és fomentar en l'alumnat una actitud curiosa, crítica i investigadora, la qual esdevindrà la base dels seus aprenentatges. La nostra escola entén que els aprenentatges escolars han d'esser funcionals i significatius. Per això, pretenem que l'alumnat sigui el subjecte actiu i reflexiu del propi aprenentatge, partint

sempre de la realitat social i dels coneixements previs de l'alumnat. Es potencia l'aprendre a aprendre, enfocats a encaminar el creixement integral dels infants amb una participació activa, que fomenta l'interès per aprendre, per descobrir, imaginar i reflexionar.

Això suposa entendre el paper del docent com a guia i acompanyant, que possibilita l'adquisició d'estratègies i aprenentatges significatius per part de l'alumnat. Cal afavorir la resolució de situacions problemàtiques a través del raonament, la deducció i la lògica, amb un desenvolupament progressiu de la sistematització científica.

- **La gestió institucional:** La gestió de l'escola és el més democràtica, oberta i coparticipativa possible, on tots els membres que componen la comunitat educativa hi tinguin una participació real i efectiva, per tal que puguin aportar el seu granet d'arena per contribuir a l'educació integral del nostre alumnat. Es potencia l'esperit de diàleg, comunicació, participació i col·laboració amb les famílies i amb la resta de la comunitat educativa.
- **Centre ecoambiental:** consideram que la cura del medi ambient i el treball cap a una escola cada cop més sostenible, constitueix un tret fonamental en el nostre treball. Per això, des del centre es duen a terme iniciatives relacionades amb el reciclatge i el tractament de residus. A més, l'escola disposa d'un hort ecològic on es realitzen activitats programades a tots els cursos.
- **Alimentació saludable:** des del centre es fomenta la importància d'una alimentació saludable i l'activitat física com a fets imprescindibles per créixer i desenvolupar-se adequadament i per prevenir futures malalties. Per això des del centre es fan recomanacions a les famílies relacionades amb l'alimentació i hi ha dos dies de fruita setmanals establerts. Al servei de menjador també es duen a terme unes pautes saludables, com per exemple la disminució dels aliments fregits, els productes precuinats i es potencien els productes frescs.



### 3. VALORS I OBJECTIUS EDUCATIUS. PRIORITATS D'ACTUACIÓ

#### Objectius:

- a) Acollir la identitat de cada infant tenint en compte tots els àmbits de la seva personalitat: afectiu, emotiu, físic, cognitiu i social.
- b) Respectar les característiques evolutives i la diversitat de l'alumnat, integrant accions educatives per a que cada infant pugui desenvolupar al màxim les seves capacitats.
- c) Oferir les eines i els mitjans necessaris perquè l'aprenentatge sigui significatiu.
- d) Treballar d'una forma integral els continguts, les destreses, els valors, les emocions i el sentit crític a totes les àrees i en qualsevol situació.
- e) Utilitzar diferents llenguatges (plàstic, musical, matemàtic, verbal...) per tal de potenciar al màxim el ple desenvolupament dels infants.
- f) Educar en l'adquisició de bons hàbits de treball perquè cadascú aprofiti al màxim les seves capacitats.
- g) Promoure el desenvolupament de l'esperit científic, afavorint l'adquisició de coneixements de forma activa, mitjançant l'observació, la recerca, el templeig experimental, la manipulació, la comparació i el descobriment de determinats fets o fenòmens.
- h) Normalitzar l'ús de les noves tecnologies com a complement per aconseguir la millora dels processos d'aprenentatge i la personalització de l'ensenyament.
- i) Fomentar la participació de tota la comunitat educativa en tot tipus d'activitats: organitzatives, d'aprenentatge, lúdiques...
- j) Fomentar l'esforç i el gust cap a les tasques i els aprenentatges, tant a nivell individual com en el treball cooperatiu.
- k) Valorar el treball individual i en equip, com a mètodes vàlids i complementaris.
- l) Estimular el desenvolupament de tècniques de treball cooperatiu.
- m) Fomentar l'hàbit de la lectura i la capacitat lectora amb la finalitat de formar bons lectors.
- n) Potenciar l'autoestima, la creativitat, la responsabilitat, l'autonomia i la iniciativa personal.
- o) Augmentar el nivell acadèmic del nostre alumnat, potenciant al màxim les possibilitats de cada un/a independentment de les seves característiques.
- p) Utilitzar l'avaluació, l'autoavaluació i la coavaluació com a instrument de revisió, investigació i reflexió didàctica-pedagògica.

- q) Afavorir les capacitats dels infants: els processos d'observació, percepció, generalització, classificació, representació mental, abstracció, ordenació lògica i memòria.
- r) Formar en el respecte a la pluralitat lingüística i cultural de l'Estat Espanyol i apropar als alumnes i fer-los competents en les dues llengües oficials de la Comunitat i en l'anglès com a llengua estrangera.
- s) Integrar i connectar l'escola amb la realitat del medi, participant en les manifestacions culturals i de relació en el sí de la societat en la qual viuen.
- t) Treballar en xarxa amb els professionals de l'àmbit sanitari, social i educatiu de l'entorn i del municipi on es troba situat el centre educatiu.

### **Valors**

- a) Treballar uns hàbits saludables en relació al seu cos, la higiene i l'alimentació i utilitzar l'activitat física i esportiva per afavorir el desenvolupament personal i social.
- b) Educar per a la sostenibilitat, la cura, el respecte i la defensa del medi ambient.
- c) Ajudar a aconseguir un desenvolupament harmònic de les capacitats.
- d) Desenvolupar l'autoconfiança en les aptituds i els coneixements propis.
- e) Crear un clima afectiu que proporcioni seguretat i estimuli l'expressió; que afavoreixi el sentiment d'autoestima, l'acceptació i la interacció en el grup.
- f) Formar en el respecte dels drets, llibertats fonamentals i en l'exercici de la tolerància i de les llibertats emmarcats en els principis democràtics de convivència.
- g) Estimular la creativitat i l'autonomia.
- h) Desenvolupar hàbits positius de convivència i un comportament lliure i responsable.
- i) Establir relacions equilibrades i constructives amb les persones i comportar-se de manera ètica i solidària, valorant les diferències de forma crítica i positiva.
- j) Educar en el respecte del patrimoni artístic, lingüístic, cultural i històric.
- k) Fomentar el coneixement i educar en el respecte dels altres independentment de les seves característiques.
- l) Desenvolupar les capacitats de diàleg, col·laboració i solidaritat, així com d'esperit crític.
- m) Contrarestar les condicions socials que influeixen en l'adquisició de rols estereotipats.
- n) Despertar interès i respecte en tots els camps de la cultura i saber-ne gaudir.
- o) Desenvolupar una actitud crítica davant les noves tecnologies.

## **Prioritats d'actuació**

- Utilitzar diferents estratègies metodològiques i materials per tal que els aprenentatges siguin significatius.
- Atendre a la diversitat de tot l'alumnat respectant les característiques individuals i els ritmes d'aprenentatge.
- Fomentar el desenvolupament integral de l'alumnat: potenciar al màxim les possibilitats individuals.
- Donar importància a l'avaluació constant com a eina per a la millora dels processos, de les estratègies i dels aprenentatges, tant de l'alumnat com de tota la comunitat educativa.
- Promoure valors de convivència i coeducació com el respecte, la cohesió, la participació, la solidaritat, la igualtat, l'empatia...
- Potenciar la coordinació i la col·laboració entre tots els membres de la comunitat educativa.
- Respectar, tenir cura i valorar els espais i els materials comuns i propis.
- Millorar i fomentar el reciclatge, la reutilització, la reducció...

## **4. PRINCIPIS I CRITERIS BÀSICS QUE CARACTERITZEN EL CENTRE REFERITS A LA INTERVENCIÓ EDUCATIVA, L'ORIENTACIÓ I L'AVALUACIÓ**

Des del punt de vista pedagògic ens centram en les orientacions curriculars del Currículum de les Illes Balears vigent com a eix del nostre treball dins les aules, per això, en la nostra tasca diària tenim en compte:

### **4.1. Intervenció educativa.**

La línia metodològica de l'escola es fonamenta en una educació individualitzada, partint d'unes estratègies que permeten a l'alumnat construir els seus aprenentatges partint dels seus coneixements previs i els seus interessos, potenciant la recerca i la selecció d'informació per tal d'arribar a una reflexió d'aquests processos per poder resoldre situacions plantejades. Els aprenentatges s'intenten relacionar amb allò que cada infant ja sap i amb les seves estructures i esquemes de coneixement per tal d'aconseguir un aprenentatge significatiu i una educació integral.

La metodologia és activa, inclusiva i atén a la projecció individual, partint de les característiques de cada infant per tal de potenciar al màxim les seves capacitats.

El procés d'ensenyament-aprenentatge es produeix de manera individualitzada i personalitzada, respectant la diversitat i els ritmes d'aprenentatge de l'alumnat, a fi d'afavorir la consecució dels objectius d'etapa, dins un context social de convivència, intercanvi i comunicació, treballant també la part emocional dels infants.

A l'aula es fan activitats en diferents tipus d'agrupaments per tal de donar resposta a la diversitat d'interessos i als ritmes d'aprenentatge.

La metodologia és flexible i globalitzadora per tal d'afavorir la intervenció activa de l'alumnat. El docent actua com a guia, acompanyador/a i mediador/a per tal de facilitar els aprenentatges significatius i funcionals de l'alumnat.

S'usen diferents estratègies metodològiques i organitzatives com ambients, tallers, racons, projectes de treball, treball cooperatiu,... per tal d'oferir a l'alumnat uns aprenentatges més significatius i per tal que les pràctiques siguin més participatives i actives.

A més, cal tenir en compte tots els aspectes de la personalitat de l'infant i el seu estat emocional. També ens basam en: fomentar l'esperit crític i les capacitats de discussió i de decisió; promoure l'adquisició d'hàbits socials, que faciliten la convivència, i de treball, que

afavoreixen l'autonomia personal; establir relacions entre les diferents àrees i coneixements per tal de permetre la interdisciplinarietat dels aprenentatges; i mantenir un estret contacte amb la família dels alumnes per tal de seguir el procés de l'alumnat i establir estratègies i pautes comunes.

## **4.2. Orientació**

L'orientació de l'alumnat forma part de les funcions dels docents, com a tutors/es i com a orientadors/es. Al centre cada grup d'alumnes compta amb un/a mestre/a tutor/a que exerceix una sèrie de funcions, algunes d'elles relacionades amb l'orientació de l'alumnat. El centre també compta amb un servei d'orientació format per un/a orientador/a de centre i un/a professor/a tècnic/a de servei a la comunitat (PTSC).

L'orientació en el nostre centre, comprèn dos àmbits de treball:

- *L'orientació personal*: pretén acompanyar a l'alumnat en el desenvolupament maduratiu. Contribuir a la seva formació integral, facilitant-li el seu autoconeixement en l'àmbit de les aptituds, emocions i interessos, i col·laborant en el desenvolupament de criteris propis.
- *L'orientació escolar*: pretén oferir diferents estratègies i recursos perquè l'alumnat millori l'aprenentatge.

### **Com a tutors/es les funcions són:**

- *Orientar l'alumne/a en el seu procés d'aprenentatge*: escoltar les seves necessitats, atendre les seves dificultats i oferir resposta als seus dubtes i inquietuds.
- *Motivar l'alumne/a en la seva participació i integració dins l'escola*: oferir moments i activitats perquè els/les alumnes s'impliquin dins l'aula i el centre, participant activament i sentint-se integrats i com un membre important dins l'escola.
- *Informar a les famílies, als docents i als alumnes*: explicar als docents, als alumnes i a les seves famílies l'evolució en relació a l'aprenentatge, així com també en el seu comportament, actitud, relacions socials i afectives,... i qualsevol aspecte que pugui sorgir durant el curs escolar.
- *Afavorir un clima de cohesió i respecte dins l'aula*: vetllar pel bon funcionament de la classe, on cada infant sigui una peça clau dins l'aula, fomentant la bona convivència i treballant per resoldre tots els conflictes que puguin sorgir.

### **Com a orientador/a les funcions són:**

- *Funcions relacionades amb l'alumnat amb NESE*
  - Participar en el seguiment i l'evolució de l'alumnat amb NESE i actualització de la informació de la que es disposa.
  - Coordinar i participar el procés d'avaluació psicopedagògica de l'alumnat per tal d'identificar alumnat amb NESE.
  - Elaborar els informes psicopedagògics i d'intervenció de l'alumnat amb NESE.
  
- *Funcions relacionades amb suport específic del centre*
  - Oferir assessorament específic per mitjà dels diferents òrgans de coordinació del centre.
  - Assessorar i col·laborar en la posada en marxa de programes de prevenció i detecció de dificultats personals i d'aprenentatges.
  
- *Promoure l'apropament i la col·laboració entre el centre educatiu, les famílies i altres centres o serveis externs.*
  - Fer l'acompanyament i l'assessorament de les famílies davant dificultats acadèmiques i socials.
  - Crear mesures, i si cal programes, afavoridors de les relacions amb les famílies i amb altres institucions del sector.
  - Col·laborar amb els diferents serveis i els centres externs relacionats amb l'atenció a la diversitat (menors, sanitat, associacions, centres d'Educació Especial...)

### **4.3. Avaluació**

L'avaluació és un element fonamental de la pràctica educativa que permet recollir a cada moment la informació necessària que facilita la presa de decisions sobre el procés d'ensenyament-aprenentatge, per tal de poder ajustar les decisions periòdicament perquè els/les alumnes aconseguixin els objectius prevists en cada matèria o activitat.

L'avaluació ha de ser un mitjà que constitueixi un procés continu, progressiu i sistemàtic, que atengui les característiques individuals. Si durant el procés es detecta que un/a alumne/a no respon globalment als objectius programats o els supera àmpliament, el/la tutor/a, l'equip docent i l'orientador/a planifiquen mesures adequades de reforç educatiu, enriquiment curricular i/o ampliació per l'alumnat d'altres capacitats i adaptacions curriculars significatives per l'alumnat amb desfasament curricular.

L'avaluació fa referència no només als coneixements, sinó també al domini de les capacitats cognitives, motrius, afectives, socials i d'equilibri emocional. Es valora el progrés de cada alumne/a tenint en compte el seu punt de partida (atenent les diferències individuals) i agafant de referència els objectius, els continguts, els criteris d'avaluació i els estàndards d'aprenentatge establerts. Al principi de cada curs acadèmic, l'alumnat efectua unes proves inicials, sobretot a les àrees instrumentals, per conèixer el seu punt de partida; aquestes proves tenen un caràcter de diagnòstic i fan possible la valoració del coneixement previ, les capacitats i les actituds de l'alumnat, com objecte per adequar el procés d'ensenyament-aprenentatge a les seves possibilitats i necessitats.

Per coordinar l'avaluació de l'alumnat, es realitzen sessions conjuntes d'avaluació amb tot l'equip docent que intervé en un mateix grup d'alumnes. Al llarg del curs es realitzen quatre sessions d'avaluació: una sessió d'avaluació a principi de curs, i una sessió d'avaluació al final de cada trimestre. Aquestes sessions són molt positives perquè permeten fer un anàlisi dels resultats acadèmics i d'aprenentatge; una valoració dels continguts adquirits en relació a les programacions establertes; una apreciació del grup a nivell d'hàbits, actituds, comportament...; comentar el treball d'aula i el procés d'ensenyament-aprenentatge a nivell de metodologia, agrupaments, organització, estratègies...; fer una valoració global dels alumnes i una consideració puntual d'alguns infants pel que fa tant al ritme d'aprenentatge com al desenvolupament de les seves capacitats i a les mesures d'atenció a la diversitat; estudiar les relacions dins el grup; analitzar les mesures adoptades i dissenyar noves propostes de millora consensuades; i arribar a acords a nivell d'equip educatiu.

Cada trimestre s'informa a les famílies dels resultats de l'avaluació contínua a través d'un butlletí. A més, tenen a la seva disposició sol·licitar una tutoria amb els docents del centre per comentar individualment el seguiment del seu fill/a. També es manté una comunicació continuada mitjançant l'agenda i/o a través d'eines digitals, a més d'alguns comunicats puntuals durant el curs.

## AVALUACIÓ DELS PROCESSOS D'APRENTATGE

L'avaluació dels processos d'aprenentatge de l'alumnat és contínua i global, amb observació sistemàtica de l'adquisició dels continguts educatius, integradora de les valoracions de totes les àrees, amb una visió globalitzada del procés d'aprenentatge al llarg de l'etapa i centrada en el desenvolupament i la consolidació de les competències. L'avaluació no s'ha de limitar a valorar allò que saben els alumnes (continguts), ni allò que poden fer (capacitats), sinó allò que fan amb els continguts i les capacitats. La informació

que proporciona l'avaluació ha de permetre millorar els aprenentatges de l'alumnat i també millorar els processos d'ensenyament emprats i la pràctica docent. Entenem l'avaluació com un procés globalitzador de l'alumnat en el seu desenvolupament maduratiu: cognitiu, emocional, actitudinal i procedimental, que va més enllà d'una simple qualificació/avaluació conceptual d'un contingut.

Les finalitats de l'avaluació són:

- Informar sobre els processos d'ensenyament i aprenentatge a diferents moments:
  - o Avaluació inicial per valorar la situació de cada alumne/a i del grup abans d'iniciar el procés d'ensenyament aprenentatge.
  - o Avaluació contínua i formativa per detectar les dificultats tan prest es produeixin, esbrinar-ne les causes i prendre les mesures necessàries a fi que l'alumnat pugui continuar amb èxit el seu procés d'aprenentatge.
  - o Avaluació sumativa, per tal de valorar els resultats obtinguts al final del procés d'ensenyament/aprenentatge i valorar les diferències que hi ha entre el punt de començament i el final.
- Orientar al professorat perquè ajusti la seva tasca docent al progrés dels alumnes analitzant els resultats globals del grup i del centre, i a partir d'aquest anàlisi, prendre decisions de millora sobre els objectius, la gestió organitzativa i les estratègies d'ensenyament.

L'avaluació de l'alumnat es realitza usant diferents instruments d'avaluació, com per exemple: l'observació directa, el quadern del professorat, rúbriques d'avaluació, produccions de l'alumnat, proves d'avaluació, eines digitals, gravacions...

A cada programació didàctica anual o trimestral, s'estableixen, a més dels instruments d'avaluació usats, els criteris de qualificació, els percentatges corresponents i els ítems que es valoren dins cada un.



## **5. OBJECTIUS DEL CENTRE AMB LA FINALITAT D'ACONSEGUIR L'EDUCACIÓ EN LA DIVERSITAT**

S'entén l'atenció a la diversitat com una estratègia general, que reconeix que tot l'alumnat té característiques personals i necessitats educatives diferents, i això comporta que cal donar una resposta personalitzada a cadascun dels alumnes en funció de les seves característiques individuals, a nivell emocional, cognitiu, social, afectiu i d'aprenentatge. L'aplicació d'aquesta estratègia general implica tot el Centre. Tant els equips docents com qualsevol mestre/a del centre ha de tenir en compte les consideracions següents:

- Aprofundir en el coneixement de les capacitats i les necessitats de l'alumnat, amb la finalitat de prendre les mesures adequades a cada cas.
- Concretar la resposta educativa individual o grupal mitjançant l'adaptació del currículum, la preparació o l'elecció de material i l'ordenació dels recursos humans.
- Estar oberts a agrupacions flexibles i altres mesures organitzatives.

Des del nostre centre, i responent a un dels objectius generals de la nostra escola, ens plantejam la necessitat d'organitzar els suports a partir d'un model de suport inclusiu. D'aquesta manera, pretenem donar resposta a les necessitats de tot l'alumnat, entenent la tasca de suport com un suport general per al centre i per als docents, i no només com un suport específic per a un/a alumne/a determinat. És per això que el suport es realitza prioritàriament dins les aules ordinàries, la qual cosa suposa una estreta coordinació amb els/les tutors/es i es prioritza el suport a les àrees instrumentals bàsiques.

Aquest model de suport inclusiu implica fer el suport en el context de l'aula, perquè el seu objectiu és facilitar i possibilitar la participació de tot l'alumnat en la dinàmica general de l'aula, compartint les activitats i experiències entre tots.

Segons les necessitats dels alumnes, consideram també important la realització de mesures de suport ordinari com desdoblaments de grups i agrupaments flexibles.

Els objectius del centre quant a l'educació en la diversitat que es desenvoluparan en el PAD són:

- ✓ Aconseguir la màxima inclusió de tot l'alumnat a la seva classe i al centre, proporcionant-li una resposta educativa adequada i de qualitat que li ajudi a aconseguir el major desenvolupament personal, social, emocional, cognitiu i d'aprenentatge.

- ✓ Analitzar i proposar recursos per aconseguir la presència, la participació i el progrés de tot l'alumnat a la vida del centre, independentment de les seves característiques.
- ✓ Planificar propostes educatives diversificades d'organització, procediments, metodologia i avaluació adaptades a les necessitats de cada alumne/a.
- ✓ Realitzar, aplicar i fer el seguiment de les Adaptacions Curriculars significatives, de les adaptacions curriculars no significatives, de les adaptacions d'accés i de l'enriquiment curricular, en col·laboració amb els/les tutors/es, l'equip de suport i el Servei d'Orientació.
- ✓ Promoure la formació del professorat en temes relacionats amb l'atenció a la diversitat.
- ✓ Organitzar els recursos personals i materials del centre amb la finalitat de facilitar una resposta educativa adequada a tot l'alumnat.
- ✓ Establir mecanismes adequats, i mesures de suport i reforç, que permetin detectar les necessitats tan aviat com apareguin i superar les dificultats escolars que pugui presentar l'alumnat; així com el desenvolupament intel·lectual per a l'alumnat que presenti altes capacitats.
- ✓ Garantir mecanismes de coordinació docent de tota l'etapa educativa en matèria d'atenció a la diversitat.
- ✓ Respondre a les necessitats educatives de l'alumnat i aconseguir el màxim desenvolupament de les seves capacitats personals, així com l'adquisició de les competències i dels objectius del currículum establerts al centre.
- ✓ Disposar de mesures d'atenció a la diversitat tant organitzatives com curriculars que ens permetin una organització flexible dels ensenyaments i una atenció personalitzada de l'alumnat en funció de les seves necessitats.

## **6. TRACTAMENT TRANSVERSAL, EN LES ÀREES, MATÈRIES O MÒDULS, DE L'EDUCACIÓ EN VALORS**

Dins tot aquest tractament transversal de l'educació en valors és bàsica la intervenció de tot l'equip docent, però molt especialment dels tutors i tutores a través de la seva tutoria, de l'equip de suport del servei d'orientació del centre i de la Comissió de Convivència.

Les àrees de religió i de valors socials i cívics són també moments idonis per educar en valors i treballar-los de manera més acurada.

La tasca de tot l'equip docent, independentment de les funcions específiques de cadascú, anirà encaminada a afavorir principis educatius, transmetre i posar en pràctica valors que afavoreixin la llibertat personal, la responsabilitat, la ciutadania democràtica, la solidaritat, la tolerància, la igualtat, el respecte i la justícia; així com els que ajuden a superar qualsevol tipus de discriminació, la formació per a la pau, el respecte als drets humans, la vida en comú, la cohesió social, la cooperació i solidaritat, sense oblidar-se de l'adquisició de valors que propicien el respecte cap als éssers vius i el medi ambient.

La introducció de la transversalitat està dirigida en fer més clara i explícita una qüestió tan inevitablement present com és la transmissió de valors, la importància de l'aprenentatge dels quals està determinada perquè responen als problemes i a les exigències del nostre temps i a una real i vertadera inserció de l'alumnat en una societat actual basada en els principis democràtics de la convivència.

La nostra escola esdevé un espai per a l'aprenentatge de criteris i normes de convivència d'acord amb uns principis i valors que han de regir una societat oberta, plural, democràtica, en un procés educatiu que intenta ser el més racional, crític, conscient i interdisciplinari possible.

Els elements transversals, i els objectius bàsics que concretam entre d'altres són:

1. EDUCACIÓ MORAL I CÍVICA: És la base i el punt de referència de la resta d'elements transversals. Els nostres objectius bàsics són:

- Descobrir i treballar valors importants per al desenvolupament afectiu, personal i relacional del nostre alumnat.
- Aprendre bones conductes de convivència.
- Adoptar actituds d'empatia i solidaritat cap als altres.
- Practicar l'escolta activa i el diàleg respectuós (comunicació no violenta).
- Treballar l'assertivitat.

2. EDUCACIÓ PER LA PAU: És considerada una conseqüència de la justícia, tenint en compte un pacifisme actiu i responsable. Els nostres objectius bàsics són:
- Construir i potenciar unes relacions de diàleg, pau i tolerància en l'àmbit escolar i, en general, en totes les nostres relacions quotidianes.
  - Desenvolupar l'atenció i l'interès per la diversitat de les persones i de les cultures dels pobles, reconèixer i potenciar aquesta diversitat com un gran valor i manifestar una actitud oberta, respectuosa i tolerant.
  - Entrenar-se per a la solució dialogada de conflictes dins l'àmbit escolar, com també fora d'aquest.
3. EDUCACIÓ PER A LA IGUALTAT: Consisteix en eliminar qualsevol tipus de discriminació o intolerància en les conductes personals i socials reflectides en la vida diària. Els nostres objectius bàsics són:
- Acceptar, respectar i valorar les característiques i les qualitats de les altres persones sense deixar-se influir per cap tipus d'actitud discriminatòria.
  - Descobrir i integrar el fet de la diversitat i de les diferències (biològiques, culturals, racials, etc.) com un valor i una riquesa.
  - Desenvolupar l'autoestima.
4. EDUCACIÓ AMBIENTAL: No ens referim només a l'àmbit de la Natura en general sinó també als àmbits més propers i concrets en els quals es mouen les persones (localitat, barri, casa, escola...). Els nostres objectius bàsics són:
- Descobrir i prendre consciència del fet que l'ésser humà té la capacitat de modificar, de forma favorable o desfavorable, els ecosistemes. És a dir, adquirir la consciència de les possibles incidències dels comportaments personals sobre l'equilibri de l'entorn.
  - Desenvolupar capacitats i tècniques per relacionar-se amb el medi evitant el seu deteriorament, així com hàbits individuals de protecció d'aquest.
  - Reciclar a l'escola i col·laborar a mantenir una actitud responsable amb els residus i la conservació dels espais.
5. EDUCACIÓ SEXUAL: Consisteix en ajudar a descobrir la dimensió afectiva de la relació sexual assumint pautes de conducta integradores i respectuoses de la diversitat per raó del sexe. Els nostres objectius bàsics són:
- Reconèixer críticament els problemes que planteja la nostra societat, rebutjant conductes sexistes als mitjans de comunicació, al medi familiar, escolar i social.

- Fomentar unes relacions afectives adequades i respectuoses.

6. EDUCACIÓ PER A LA SALUT: S'entén la salut com a salut física, biològica, mental, emocional i social, i considera les pràctiques que incideixen negativament en la salut.

Els nostres objectius bàsics són:

- Despertar i estimular l'interès per l'esport i l'activitat física com a mitjà per a assolir una vida saludable i per a fomentar la companyia, la solidaritat i l'amistat.
- Conèixer i valorar el propi cos, les principals anomalies i malalties així com la manera de prevenir-les i curar-les.
- Desenvolupar hàbits de salut: higiene corporal (rentar-se les mans abans de menjar...) i alimentació correcta (dies de fruita i berenars saludables).

7. EDUCACIÓ VIAL: Es tracta des de les normes de trànsit i les conseqüències del seu incompliment. Els nostres objectius bàsics són.

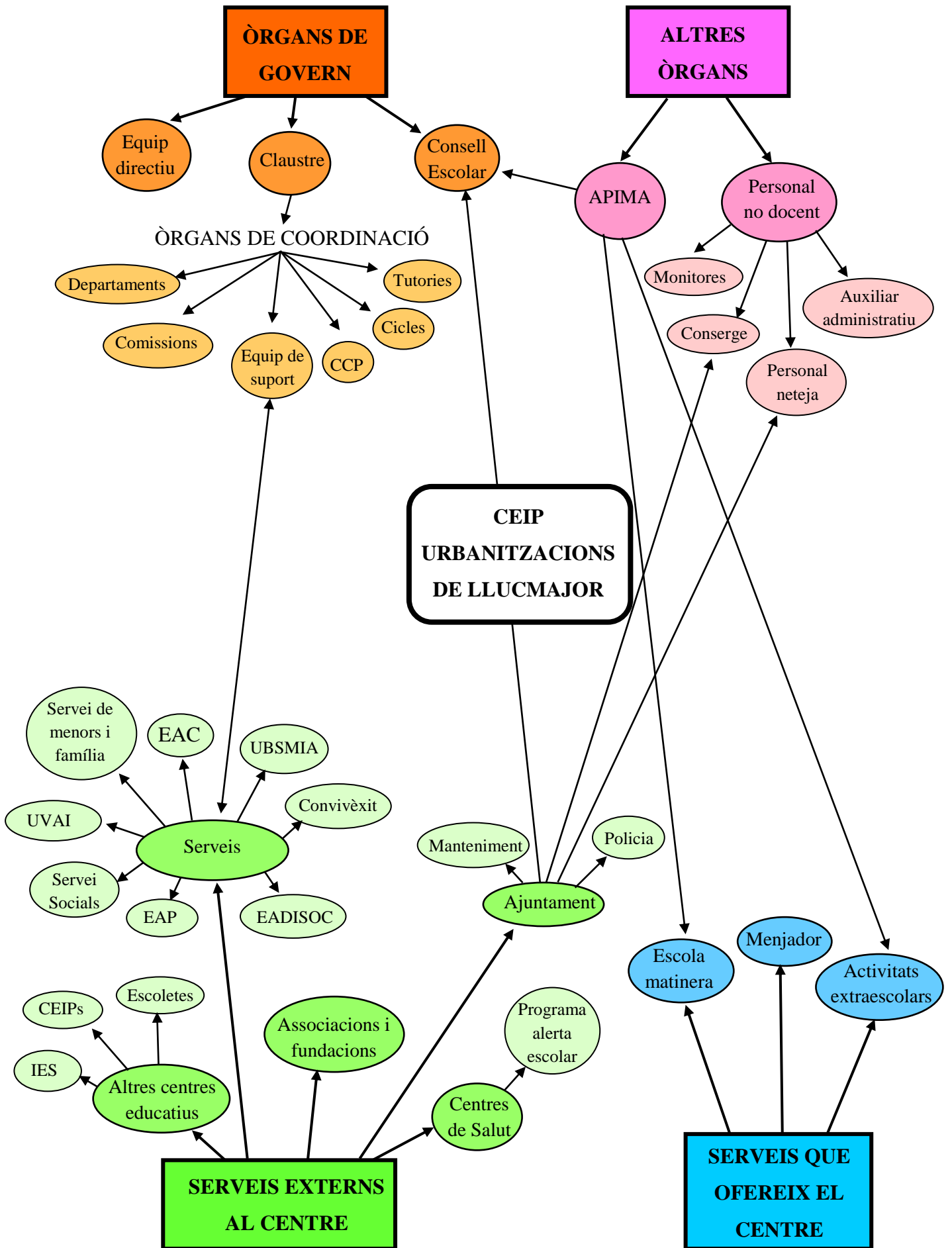
- Aprendre a usar, gaudir i tenir cura dels béns públics de la ciutat: mitjans de transport, zones verdes, parcs, vies públiques, etc.
- Conèixer les principals normes viàries de circulació, com a vianants i com a conductors de vehicles sense motor.
- Desenvolupar una actitud crítica davant situacions de comportament incívic que alteren la convivència: agressivitat, competitivitat negativa, insolidaritat, etc.
- Sensibilitzar a l'alumnat sobre els accidents i altres problemes de trànsit, adquirint conductes i hàbits de seguretat vial com a vianants i com a usuaris de vehicles.

L'objectiu final dels elements transversals al currículum escolar, és la formació integral de l'alumnat que inclou, des del seu desenvolupament cognitiu fins a la seva integració en la cultura canviant de la societat on viu, passant per la seva formació en els valors de solidaritat, cooperació i participació.

L'educació en valors ha de ser considerada com un dels aspectes fonamentals del desenvolupament educatiu del nostre alumnat. Tenint en compte aquest objectiu, la metodologia per a l'aprenentatge d'aquests temes ha de basar-se en:

- Els coneixements i les experiències prèvies.
- La relació amb els iguals.
- La cooperació i la participació a l'aula i al seu entorn.
- Els mètodes de treball actiu, i el plantejament i la resolució de problemes com a procediments de treball.

# 7. ESTRUCTURA ORGANITZATIVA DEL CENTRE



## 8. COORDINACIÓ AMB SERVEIS I INSTITUCIONS.

Treballam en xarxa amb les institucions i els serveis de la zona en la detecció de necessitats i en l'establiment de criteris comuns d'actuació. També mantenim una coordinació directa amb els serveis externs relacionats amb l'atenció a la Diversitat: EADISOC, ASPAS, UCSMIA, SEDIAP, SVAP...

El centre manté una relació d'estreta col·laboració amb l'AMIPA i amb tots aquells equips i entitats que intervenen en la pràctica educativa diària (EAP, serveis socials, servei de menors del Consell Insular, policia tutor, ...).

La nostra escola manté un contacte molt estret i permanent amb diferents serveis presents a la zona. Creim important que el centre estigui obert a la realitat més propera i sobretot a la realitat de la zona.

Aquestes col·laboracions es concreten de la següent manera:

### *Amb la Conselleria d'Educació:*

A través del Departament d'Inspecció Educativa i de la figura de l'inspector que té assignat el nostre centre, mantenim reunions periòdiques per tractar temes relacionats amb el compliment de la normativa en matèria educativa.

A més l'Equip Directiu estableix contacte freqüent amb les diferents Direccions Generals de la Conselleria d'Educació per resoldre dubtes específics i/o demanar assessorament sobre temes que poden anar sorgint.

### *Amb els Serveis Socials:*

El centre manté una coordinació total i absoluta amb els Serveis Socials de la zona, a través del/de la professor/a tècnic/a en Serveis a la Comunitat (PTSC) que assisteix de manera mensual al nostre centre.

També es convoca una reunió trimestral per coordinar-nos amb els/les distints/es professionals dels Serveis Socials de Lluçmajor (psicòloga, treballador/a social, coordinadora...) i fer el seguiment de l'alumnat que tenim en comú.

*Amb l'escoleta d'Educació Infantil:*

- Reunió al mes de juny amb els/les mestres del darrer nivell de l'escoleta per tal de parlar dels futurs alumnes del centre i fer un traspàs complet d'informació.
- Reunió informativa per a les noves famílies. Jornades informatives durant el procés d'escolarització al centre.

*Amb l'institut d'Educació Secundària:*

- Intercanvi d'informació entre els equips directius dels dos centres.
- Intercanvi d'informació entre els equips de suport dels dos centres.
- Coordinació entre els/les mestres de l'escola i els/les caps de departament de les diferents àrees de l'IES a través de reunions.
- Visita a l'IES dels alumnes de 6è per conèixer les instal·lacions i el funcionament del centre.
- Comparació, valoració i anàlisi dels resultats obtinguts pels ex-alumnes de l'escola a l'IES.

*Amb l'Ajuntament:*

L'Ajuntament participa de les decisions del Consell Escolar mitjançant el/la seu/va representant. A través de la regidoria de cultura s'organitzen activitats comunitàries adreçades a l'alumnat tant en horari lectiu, en el propi centre, com fora d'ell. L'escola ajuda a la difusió de les informacions sobre els actes culturals i esportius que es promouen des de l'Ajuntament.

També mantenim una comunicació fluïda i directa amb l'Ajuntament per temes de manteniment i neteja de l'edifici.

El Policia Tutor duu a terme activitats dins el centre i col·labora activament en el control i la prevenció de diferents temàtiques (Internet segura, seguretat vial, assetjament escolar,...). A més, la Policia Local de Lluçmajor ens fa diferents activitats anuals relacionades amb l'educació viària.

*Amb l'APIMA:*

És l'òrgan de participació de les famílies. És l'encarregada de desenvolupar diferents activitats durant el curs i també gestiona l'escola matineria i les activitats extraescolars.

Des del centre es manté contacte periòdic amb la Junta Directiva per fomentar la seva participació i la informació sobre temes relacionats amb l'escola. A més, també participa als Consells Escolars, dels quals disposen amb suficient antelació de l'ordre del dia per poder suggerir els punts que es considerin adients.



## 9. DOCUMENTS QUE FORMEN PART DEL PEC:

Els documents que formen part del PEC, i la seva data d'aprovació actual a data de maig de 2019, són:

<b>DOCUMENT</b>	<b>DATA D'APROVACIÓ</b>
Concreció Curricular (CC)	En procés d'elaboració
Reglament d'Organització i Funcionament (ROF)	Juny 2013
Pla de convivència	Juny 2015
Pla d'Acció Tutorial (PAT)	Juny 2013
Projecte Lingüístic de Centre (PLC)	Juny 2017
Pla d'Atenció a la Diversitat (PAD)	Juny 2012

## 10. DIFUSIÓ, SEGUIMENT I AVALUACIÓ DEL PEC

Els càrrecs o òrgans a qui correspon l'elaboració, l'aprovació, la revisió i l'avaluació del PEC són:

ELABORACIÓ	Equip directiu, tenint en compte el context socioeconòmic i cultural del centre, les necessitats educatives específiques dels alumnes, les directrius i les propostes del consell escolar i del claustre i les aportacions de les associacions d'alumnes i les de pares i mares d'alumnes.
APROVACIÓ	Director/a
REVISIÓ	Promou la direcció. S'ha de fer amb la participació de tota la comunitat educativa, com a mínim cada cinc anys.
AVALUACIÓ	Consell escolar

### 10.1. Mesures per a la difusió

El PEC es trobarà sempre a disposició de la Comunitat Educativa, tant en format digital com en paper.

Concretament les mesures que es duran a terme per a la seva difusió són:

#### Conselleria d'Educació:

- Lliurar el document al Departament d'Inspecció Educativa.
- Penjar el document al GESTIB a l'apartat de Documents institucionals.

#### Famílies:

- Publicar el PEC a la pàgina web del centre.
- Fer un tríptic informatiu a mode de resum del document publicat i publicar-ho a la pàgina web
- Enviar una còpia del document i del tríptic a l'APIMA del centre.

#### Professorat:

- Penjar el document al servidor de mestres.
- Tenir una còpia del tríptic i del document a la secretaria del centre.

- Difondre els trets principals a través del Pla d'Acollida del centre: alumnes, mestres, alumnes en pràctiques de la universitat, personal no docent...

## **10.2. Mecanismes de seguiment i d'avaluació**

El seguiment i l'avaluació del PEC ens permetrà tenir un element eficaç i un instrument útil per a l'organització i la gestió del centre. Es revisarà la seva utilitat i la seva validesa i quedaran reflectits a la Programació General Anual de cada curs escolar aquells aspectes que siguin necessaris canviar.

El seguiment i l'avaluació es farà a través dels òrgans de gestió i coordinació del centre: Claustre, cicles, comissions, departaments, Consell Escolar i APIMA; i els instruments que usarem per dur a terme el seguiment i l'avaluació seran els següents:

- Actes del claustre i del Consell Escolar.
- Actes de les reunions de cicle.
- Actes de les reunions de la CCP.
- Actes de les reunions de les diferents comissions del centre.
- Actes dels diferents departaments del centre.
- Actes de les Juntes d'avaluació.
- Qüestionaris de valoració.
- Propostes de millora fetes per la Comunitat educativa.
- Observacions externes, com inspecció o avaluacions IAQSE.
- Memòria de final de curs.

Al seguiment i l'avaluació del Projecte Educatiu de centre hi participarà tota la Comunitat Educativa: en primer lloc els Mestres i l'equip directiu, com a màxims responsables del seu desenvolupament, a través de la pràctica docent diària. En segon lloc les famílies, a través de l'APIMA i de la seva participació al Consell Escolar, fent les propostes que considerin oportunes per millorar el funcionament del Centre. I també hi participarà el personal no docent amb la seva representació al Consell Escolar.