

PLA DE CONTINGÈNCIA DE CENTRE



CEIP MARIA LLUÏSA SERRA

CURS 2020-2021

1. PLANIFICACIÓ DE LES MESURES DE PREVENCIÓ, PROTECCIÓ I HIGIENE

1.1 Mesures de prevenció als diferents espais

1.1.1 Mesures de neteja, desinfecció i ventilació.

1.1.2 Mesures de protecció als diferents espais: ús de mascareta, gel hidroalcohòlic...

1.1.3 Informació necessària a cada espai (direccionalitat, cartells, infografies...).

1.2 Mesures d'higiene personal per prevenir el risc de contagi

1.2.1 Mesures de prevenció, protecció, d'higiene i de desinfecció en l'entorn de treball: en reunions, a les classes, als espais comuns .

1.2.2 Mesures de prevenció per a l'alumnat, el professorat i personal no docent.

1.2.3 Mesures i protocol d'actuació en un cas de contagi o sospita de contagi.

1.3 Formació i sensibilització en mesures de prevenció i higiene

1.3.1 Planificació d'accions informatives sobre els protocols d'actuació als diferents escenaris i les mesures de prevenció, higiene i promoció de la salut a la comunitat educativa.

1.3.2 Planificació d'accions formatives adreçades a alumnat, famílies i docents.

2. PLANIFICACIÓ ORGANITZATIVA

2.1 Prioritat dels criteris sanitaris i pedagògics.

2.2 Planificació de l'actualització de dades referent a la vulnerabilitat social, de salut i d'especial necessitat de l'alumnat i de les famílies.

2.3 Aforament dels espais per a l'organització dels grups.

2.4 Entrades i sortides, distribució d'espais i alumnat, horaris i pati.

2.4.1 Entrades i sortides

2.4.2 Distribució d'espais i alumnat

2.4.3 Horaris

2.4.4 Pati

2.5 Constitució dels equips docents i coordinació del professorat.

2.5.1 Professorat

2.5.2 Baixes i substitucions puntuals

2.6 Coordinació entre etapes.

2.6.1 Coordinació entre el 2n cicle d'Educació Infantil i Educació Primària

2.6.2 Coordinació entre Educació Primària i Educació Secundària Obligatòria

3. PLANIFICACIÓ CURRICULAR

3.1 Avaluació inicial.

3.2 Previsió de l'adequació de les programacions didàctiques a les exigències dels diferents escenaris.

3.3 Introducció com a tema transversal dins les programacions didàctiques aspectes relacionats amb: la promoció de la salut, les relacions socials, la competència digital i la competència d'aprendre a aprendre.

3.4 Planificació i organització de tutories.

4. PLA D'ACOLLIDA

4.1 Alumnat.

4.2 Famílies.

4.3 Professorat.

5. COORDINACIÓ PER A LA SALUT

5.1 Planificació del disseny d'activitats d'educació per a la salut i inclusió en les activitats del centre.

5.2 Coordinació amb serveis externs (sanitat, policia tutor...).

6. PLA DE CONTINGÈNCIA DIGITAL

1. PLANIFICACIÓ DE LES MESURES DE PREVENCIÓ PROTECCIÓ I HIGIENE

1.1 Mesures de prevenció als diferents espais

1.1.1 Mesures de neteja, desinfecció i ventilació.

Als equips en què hi pugui haver un ús compartit (enquadernadores, ordinadors comunitaris, fotocopiadores...) hi haurà material per a la seva desinfecció abans i després del seu ús i les instruccions pertinents per fer-ho amb seguretat.

També es comptarà amb papereres amb bossa i preferiblement amb tapa i pedal a l'abast per poder dipositar ràpidament el material no reutilitzable.

SERVEIS DE NETEJA

Els serveis de neteja es realitzaran per part de l'Ajuntament. L'equip directiu farà una trobada amb els responsables per explicar els protocols a seguir. Per les tasques de neteja s'utilitzaran guants. Als centres es realitzarà una neteja i desinfecció de les instal·lacions mínim un cop al dia, i es reforçarà en aquells espais que ho necessitin en funció de la intensitat d'ús.

Es tindrà especial atenció a les zones d'ús comú i a les superfícies de contacte més freqüents, com poms de portes, taules, mobles, passamans, sòls, telèfons, penjadors, i altres elements de similars característiques.

Els espais prioritaris són:

- Banys alumnat: aules d'infantil, primer i segon pis, pati primària i pati infantil (3/dia).
- Banys de mestres: planta baixa, primer i segon pis (3/dia).
- Aules on berenen els alumnes amb al·lèrgies alimentàries (A determinar).
- Aula d'aïllament.
- Vestidors d'Educació Física (després del pati i d'EF).
- Sala de Psicomotricitat i gimnàs (després del seu ús).
- Despatxos (una vegada al dia).
- Menjador (després del servei d'Escola Matinera i del servei de menjador escolar).
- Zones comunes del centre: passadissos, escales i sala de mestres.
- Ocasionalment, si es fa ús d'espais com l'Aula d'experimentació, d'anglès, de música, suport, etc.

Es netejaran els banys al menys tres vegades al dia per garantir-ne en tot moment l'estat d'higiene. En tots els banys del centre hi haurà dispensadors de sabó i paper disponible per eixugar-se les mans. Els alumnes hauran de rentar-se acuradament les mans entre 40-60 segons cada vegada que facin ús del bany.

Diàriament, es ventilaran tots els espais del centre un mínim de cinc minuts abans d'iniciar la jornada, durant el canvi de classe i després de l'ús de cada espai.

A tots els espais es mantindran les finestres obertes sempre que la climatologia ho permeti. Després de cada neteja, els materials emprats i els equips de protecció utilitzats es rebutjaran de forma segura, i es procedirà posteriorment al rentat de mans.

Els llocs desinfectats amb lleixiu no es poden ocupar fins que es trobin ben eixuts.

Es revisaran diàriament els dispensadors de sabó i els de paper, envasos de gel o solució hidroalcohòlica i es procedirà a la seva substitució en cas d'avaría o recàrrega. S'ha de vigilar la neteja de papereres.

1.1.2 Mesures de protecció als diferents espais: ús de mascareta, gel hidroalcohòlic...

Tots els grups del centre funcionaran com a grups estables de convivència, els quals poden interactuar dins l'aula sense necessitat de respectar la distància de seguretat. Els membres d'aquest grup podran socialitzar i jugar entre si sense haver de mantenir la distància interpersonal de forma estricta ni usar mascareta. Evitaran la interacció amb altres grups del centre educatiu, limitant al màxim el nombre de contactes. El personal docent i no docent que no formi part del grup estable i hi intervengui haurà de portar mascareta higiènica i mantenir la distància interpersonal d'un metre i mig. Els mestres no formaran part del grup estable i hauran de dur mascareta i mantenir sempre la distància de metre i mig.

El professorat i l'alumnat a partir d'Educació Primària sempre portaran mascareta quan es moguin d'un lloc a un altre de l'edifici.

No és recomanable l'ús de la mascareta en alumnes que presenten discapacitat, situació de dependència o alteracions de conducta, que els impedeixi llevar-se la mascareta o realitzar un ús adequat.

Es col·locarà dispensador de gel hidroalcohòlic en aquelles aules que no tinguin lavabo per a rentat de mans amb aigua i sabó. S'ha de tenir en compte que quan les mans tenen brutícia visible, el gel hidroalcohòlic no és suficient, i cal fer servir aigua i sabó.

1.1.3 Informació necessària a cada espai (direccionalitat, cartells, infografies...)

Es marcaran línies al terra amb la direccionalitat (circulació pel marge dret) i amb la separació mínima on sigui necessari esperar torn per accedir a algun lloc (banys, secretaria, despatxos...). La direccionalitat de les escales està explicat a l'apartat d'entrades i sortides al punt 2.4 "Entrades i sortides, agrupaments de l'alumnat, horaris i pati".

S'utilitzaran infografies, cartells i senyalització que facilitin el compliment i la comprensió de les mesures de prevenció i higiene. Es tindrà cura que aquesta informació es mantingui actualitzada en el cas que canviïn les indicacions de les autoritats sanitàries.

Als diferents espais hi haurà cartells informant la tècnica de correcta higiene respiratòria i de l'ús correcte de la mascareta.

1.2 Mesures d'higiene personal per prevenir el risc de contagi

1.2.1 Mesures de prevenció, protecció, d'higiene i de desinfecció en l'entorn de treball

Per tal de garantir la seguretat a les zones comunes on pot coincidir un alt volum de persones (passadissos, entrades i sortides) la mascareta serà obligatòria. L'alumnat s'haurà de rentar les mans (bé amb sabó o gel hidroalcohòlic) en entrar i sortir d'una aula, i la resta de persones també ho farà a l'entrada de l'edifici.

Tots els espais objecte d'utilització de vèries persones al llarg de la jornada lectiva, seran prèviament desinfectats per al seu ús: ordinadors, fotocopiadores, màquina de cafè... Es minimitzarà el moviment de l'alumnat, el qual romandrà a la seva aula de referència, sent els docents els que es desplaçaran per l'edifici.

Es donarà especial rellevància a la neteja de mans, la qual es recordarà amb cartells informatius als lavabos i es treballarà a l'aula com a tema transversal relacionat amb els hàbits de salut i higiene.

1.2.2 Mesures de prevenció per a l'alumnat, el professorat i personal no docent

Tant l'alumnat com el personal docent i no docent haurà de prendre's la temperatura abans d'acudir al centre escolar. En cas de registrar una temperatura igual o superior a 37'5°C, haurà de romandre al domicili.

Altres supòsits que desaconsellen l'assistència al centre és la convivència amb persones que tenen cura de persones contagiades, haver viatjat en vaixell, tren o avió, havent estat assegut/da a un radi de 2 fileres/seients d'una persona contagiada o haver compartit un espai amb un cas positiu sense haver respectat la distància interpersonal de 2 metres.

1.2.3. Mesures i protocol d'actuació en un cas de contagi o sospita de contagi

A) Davant alumnat amb símptomes de COVID-19

S'establirà un canal de comunicació entre el centre educatiu i el centre de salut de referència.

La informació dels protocols es difondrà entre el personal i la resta de la comunitat educativa a principi de curs, abans de començar les classes.

SIMPTOMATOLOGIA D'UN CAS SOSPITÓS: febre, tos i sensació de falta d'aire (els més comuns), i en alguns casos disminució del gust i olfacte, calfreds, mal de coll, dolors musculars, mal de cap, debilitat general, diarrea i vòmits.

- COM ACTUAR?

L'adult que ha detectat el cas avisarà a l'equip directiu i es telefonarà a la família. El docent i l'alumne/a aniran a l'aula d'aïllament (veure plànol del punt "2.4.2 Distribució d'espais i alumnat"). Abans d'entrar hauran de dur mascareta (a excepció que sigui menor de 6 anys) i rentar les mans. En cas que el fill/a no pugui dur mascareta, l'adult haurà de dur una mascareta FFP2 sense vàlvula, pantalla facial i bata d'un sol ús.

L'alumne no pot quedar tot sol en cap moment fins a que el vinguin a cercar. Després, el docent que ha estat en contacte amb l'alumnat sospitós de COVID-19 podrà tornar a l'aula.

Es garantirà un trasllat segur al domicili (en cap cas pot fer ús de transport públic). Si els pares no el poden traslladar en vehicle propi, es telefonarà al 061 per a rebre indicacions sobre com procedir.

Més endavant, es realitzarà una valoració sanitària per determinar la realització de proves COVID-19 a l'entorn escolar o a la persona sospitosa d'estar contagiada. L'autoritat sanitària pot demanar informació de l'alumnat i docents (llistes, etc).

En el supòsit de resultar un cas positiu, l'autoritat sanitària indicarà al centre les mesures a prendre.

B) Davant professorat amb símptomes de COVID-19

Es segueixen les mateixes pautes en relació a la vigilància , canviant lleugerament els punts següents:

- COM ACTUAR?

En el moment que es tengui sospita de tenir algun dels símptomes es rentarà les mans (40 segons amb sabó o 20 segons amb hidroalcohol) i es posarà la mascareta. Tot d'una avisarà a l'equip directiu per via telefònica i partirà al seu domicili en condicions segures (transport propi) evitant passar per les zones comunes o espais d'alta concurrència d'alumnes i mestres. Si no pogués traslladar-se de forma segura, anirà a la Sala d'aïllament.

Una vegada al domicili contactarà amb el Servei de Prevenció de Riscos Laborals (971-17-71-72) i al Centre de Salut de referència. En cas de gravetat, es telefonarà al 061.

El seguiment de contactes estrets es realitzarà a través del Servei de Prevenció de Riscos Laborals, que seguirà el procediment d'estudi de contactes estrets del Ministeri de Sanitat o del Servei d'Epidemiologia.

Aquells espais on ha estat el cas de sospita seran desinfectats abans de tornar a ser emprats.

Si el cas resulta positiu en COVID-19, el centre col·laborarà amb l'autoritat sanitària i seguirà les instruccions.

1.3 Formació i sensibilització en mesures de prevenció i higiene

1.3.1 Planificació d'accions informatives sobre els protocols d'actuació als diferents escenaris i les mesures de prevenció, higiene i promoció de la salut a la comunitat educativa.

Es prepararà una documentació informativa per escrit i en forma d'infografia sobre els protocols d'actuació. Es lliurarà al claustre i al personal no docent el primer dia de curs. A les famílies es lliurarà a les reunions d'inici de curs i es penjarà al web del centre. Aquella

informació relacionada amb mesures de prevenció i mesures d'higiene s'ubicaran als llocs comuns en forma de cartells i infografies.

1.3.2 Planificació d'accions formatives adreçades a alumnat, famílies i docents.

Es demanarà col·laboració al Centre de Salut de referència (Verge del Toro) per a organitzar xerrades informatives a les famílies. A nivell de centre, es prepararan reunions informatives amb el claustre per donar a conèixer els protocols de prevenció i actuació davant la COVID-19 abans de començar les classes, mentre que amb l'alumnat es dissenyaran activitats per a fomentar els hàbits d'higiene i prevenció d'accions potencialment de risc per evitar contagis. Aquestes activitats es treballaran de forma transversal al llarg del curs, donant especial rellevància al primer trimestre (Veure punt 5 "Prevenció de la salut").

2. PLANIFICACIÓ ORGANITZATIVA

2.1 Prioritat dels criteris sanitaris i pedagògics

Segons instruccions de Conselleria, es prioritzaran els criteris sanitaris als pedagògics, per tant, adaptarem la metodologia del centre a les circumstàncies de cada escenari.

Es podrà mantenir el sistema de treball per projectes i aprenentatge cooperatiu, evitant el contacte cara a cara i seguint les mesures d'higiene i desinfecció recomanades. Pel que fa als desdoblaments, aquests s'han de minimitzar, i en cas de dur-se a terme, es garantirà la desinfecció dels espais utilitzats a fi de possibilitar el seu ús posterior.

2.2 Planificació de l'actualització de dades referent a la vulnerabilitat social, de salut i d'especial necessitat de l'alumnat i de les famílies

Partint de la informació recollida durant el confinament, l'equip de suport, juntament amb l'EOEP i la informació extreta dels serveis externs, actualitzaran les dades referents als grups de vulnerabilitat social, de salut i d'especial necessitat d'alumnat i famílies. A partir d'aquesta informació es prendran les mesures proposades a l'apartat 1.1 Alumnes inclòs al punt "4.Pla d'acollida".

Es tindrà especial atenció a la vigilància de l'absentisme escolar per part dels tutors, fent-ne un seguiment dels motius, per tal de conèixer si l'alumnat ha faltat per motius de salut o d'altres motius justificats. Mare, pare o tutors/es legals són els responsables de la justificació de l'absència dels alumnes per motius de salut, per tant, el centre no sol·licitarà justificants mèdics.

2.3 Aforament dels espais per a l'organització dels grups

AFORAMENT AULES I ESPAIS HABILITATS PER ALS ALUMNES					
Tipus d'aula	Aula Infantil (62'58 m2)	Aula primària (45'07 m2) (43 m2 útils)	Sala Psicomotricitat (59,87 m2)	Aules suport (20 m2 aprox)	Gimnàs (192,98 m2)
ESCENARI A	25	25	25	9	25
ESCENARI B	25	20	25	9	25

		19 * mobles			
--	--	-------------	--	--	--

AFORAMENT AULES I ESPAIS COMUNS						
Tipus d'espai	Sala mestres (45'07 m2)	Sala reunió suport (22m2)	Secretaria (26m2)	Direcció (15m2)	Aula aïllament (10,75m2)	Banys alumnat (12m2)
ESCENARI A	18	8	5	5	4	4
ESCENARI B	12*	8*	3	3	4	4

* Estimació, dependrà de la superfície establerta per persona.

A l'entrada de cada espai s'informarà de l'aforament màxim.

2.4 Entrades i sortides, distribució d'espais i alumnat, horaris i pati

2.4.1 Entrades i sortides

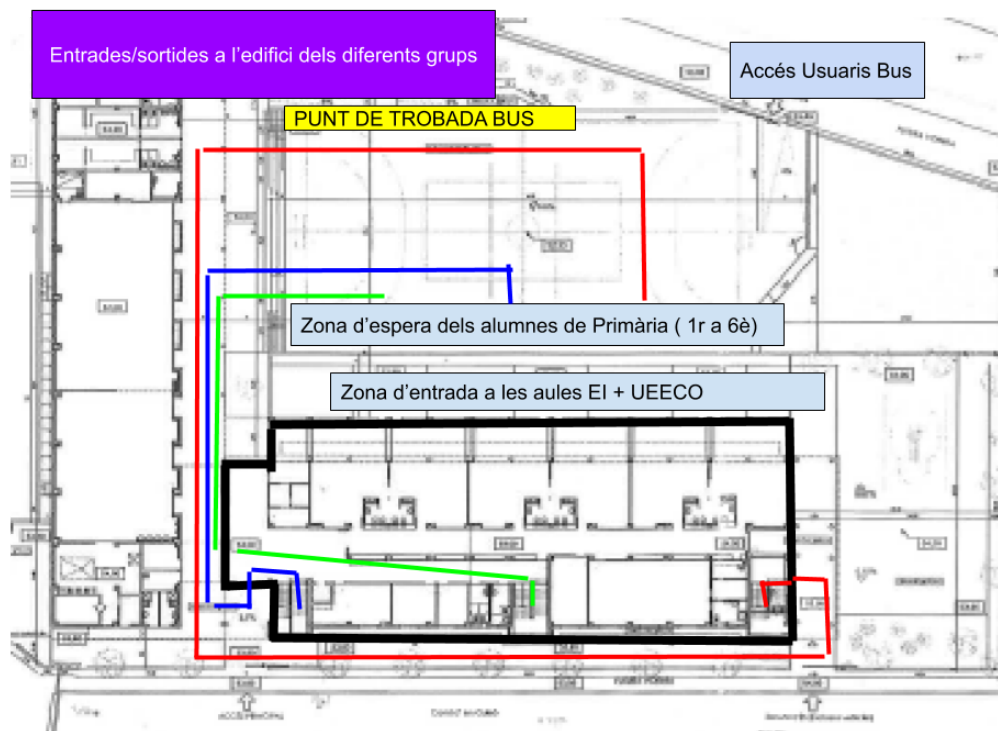
S'han previst organitzar les entrades i sortides en l'horari normal de 8.45h a 13.45h, sense franges horàries. L'equip directiu serà el responsable de vigilar les entrades.

Els diferents grups accediran i sortiran de l'edifici per diverses entrades tal i com s'explica a continuació:

- **Alumnat d'educació infantil i UEECO** accedirà a les aules per als accessos del pati d'infantil, i en cas de pluja per la porta lateral del passadís de la planta baixa que està situada al mateix pati d'infantil.
- **Alumnat de primària:** es distribuïran per fileres marcades a la paret del camp del futbol i accediran per tres entrades.
 - Els grups de **1r i 2n** d'EP accediran per la porta lateral de la porxada i pujaran per l'escala central de l'edifici.
 - Els grups de **3r i 4t** d'EP accediran per l'entrada frontal de l'edifici i pujaran per l'escala que troben immediatament a l'entrada.
 - Els alumnes de **5è i 6è** d'EP accediran per les escales que es troben al pati d'infantil. L'itinerari es realitzarà dins el recinte escolar, concretament pel jardí frontal.

Durant la jornada lectiva (entre classes, anar a Educació Física, etc.) l'escala lateral de l'entrada serà la via de pujada a les aules, mentre que la central servirà per baixar.

L'alumnat accedirà al recinte per les entrades frontals (primària, per l'entrada principal i infantil, per la barrera del pati d'infantil). **La barrera de la Via Ronda serà d'ús EXCLUSIU pels usuaris de l'autobús.** En finalitzar les classes, els alumnes que van en autobús es trobaran al camp de futbol a l'espera dels monitors.



A l'arribada a l'escola i a la sortida, els alumnes hauran de fer fila on pertoca, sense possibilitat de jugar al pati, anar a altres zones i ajuntar-se amb altres grups.

Les famílies podran accedir a les zones exteriors de l'edifici escolar per facilitar les entrades i sortides dels alumnes, tractant de respectar els espais habilitats per a cada grup (pati primària i pati infantil).

Entraran dins l'edifici únicament en cas de necessitat o per indicació del professorat o de l'equip directiu, complint sempre les mesures de prevenció i higiene i, en cap cas, si presenten qualsevol símptoma compatible amb COVID-19, o es troben en aïllament per diagnòstic o en quarantena per contacte estret amb alguna persona amb diagnòstic confirmat.

També es durà un registre de totes les persones alienes al centre que hi accedeixin. La persona de referència serà el conserge, però en el cas de que ell no pugui, podrà encarregar-se qualsevol mestre que estigui disponible en aquell moment.

2.4.2 Distribució d'espais i alumnat

ESCENARI A

Tots els grups del centre, des de 4t EI fins a 6è d'EP, inclosa l'aula UEECO, es consideraran grups estables de convivència i aquesta serà la distribució d'espais prevista pel proper curs:

DISTRIBUCIÓ ESPAIS CURS 2020-21

PLANTA BAIXA	ENGLISH 2	Experiment Hort	UEECO	5è EI	6è EI	4t EI	
				JOCs MAtS	PSICO		
PRIMER PIS	SALA AILLAMENT	3r B	4t A	3r A	2n A	1r B	1r A
			BIBLIOTECA	FILO	SALA MESTRES	2n B	
SEGON PIS	JOCs LLENG	4t B	6è A	6è B	5è B	TIC	MUSICA
			ENGLISH 1	RELI	5è C	5è A	

S'ha de fer menció, que les aules específiques “English 2”, “Experimentació/Hort” i “Jocs de mates” de la planta baixa; “Filosofia” de la primera planta; i “Jocs de llengües”, “English 1” i “Música” de la segona planta, quedaran a disposició per a la realització d'activitats puntuals o desdoblaments en cas que sigui necessari.

Es procurarà sempre que sigui possible que les especialitats d'anglès i música es realitzin a l'aula de referència del grup per a minimitzar el trànsit d'alumnes per les zones comunes de l'edifici. L'ús de les aules específiques es realitzaran sota mesures estrictes de neteja i higiene, sent desinfectades després del seu ús.

Pel que respecta a les sessions d'Educació Física, es realitzaran a l'aire lliure (es disposa d'espais suficients per a realitzar diferents grups a la vegades respectant les mesures), destinant el gimnàs per situacions on les condicions climatològiques siguin adverses. En el moment de dissenyar horaris es procurarà deixar lliure la sala de Psicomotricitat en aquelles franges on puguin coincidir dos grups i que no es pugui realitzar la sessió a l'exterior. En cas de no poder emprar gimnàs i Sala de Psicomotricitat, s'utilitzarà una de les aules del segon pis, preferiblement l'aula de música.

ESCENARI B

Al supòsit B es preveu l'augment de grups per tal de reduir les ràtios, l'organització dels espais quedaria de la següent manera:

DISTRIBUCIÓ ESPAIS CURS 2020-21 SUPÒSIT B

PLANTA BAIXA	6è A	6è B	UEECO	5è EI	6è EI	4t EI	
				JOCs MATS	6è C		
PRIMER PIS	AULA AÏLLAMENT	3r B	3r C	3r A	2n A	1r B	1r A
			BIBLIOTECA SALA MESTRES	FILO		1r C	2n B
SEGON PIS	JOCs LLENG	4t B	4t A	5è D	5è B	TIC	2n C
			4t C	RELI		5è C	5è A

En color blanc, es poden apreciar els canvis organitzatius que es realitzarien per garantir espais prou grans per albergar els alumnes: els alumnes de 6è d'EP s'ubicarien a les aules de la planta baixa, que són més grans. D'aquesta manera, s'alliberen dues aules, que sumant les dues específiques de música i anglès, donaria lloc a poder crear el quart grup de 5è i pujar els 4t, així com un grup de 2n. Cal esmentar que es reubicarien la sala de mestres a la biblioteca, a fi de guanyar un espai i no condemnar la biblioteca, ja que en cas de convertir-se en aula no podria ser emprada per cap grup més.

SALA D'AÏLLAMENT (Marcada al croquis en color verd)

El centre disposarà d'una sala ventilada i acondicionada per tal de respectar les mesures de seguretat. Aquesta està situada al primer pis, al costat de l'aula de 3r B. A la sala hi haurà un equip de protecció, mascaretes i la resta de material necessari guardat a una capsa estanca. Hi haurà una paperera amb pedal i bossa on dipositar els residus. Es podran tenir joguines per a que el fillet/a les pugui emprar en cas de necessitat; aquestes hauran de ser desinfectades després del seu ús.

2.4.3 Horaris

Inicialment, la planificació d'horaris, serà la que correspondria a un curs ordinari. Els horaris dels grups evitaran els moviments d'alumnat dins el centre en els canvis de classe i tendiran cap a la màxima estabilitat possible dels grups classe en una mateixa aula, facilitant que siguin els docents els que acudeixin a l'aula de referència.

Sempre que sigui possible, es concentraran els horaris de les sessions de les especialitats, a fi d'aconseguir que un mateix dia intervenguin en el grup el menor nombre possible de docents.

Es prioritzarà que els tutors facin el major nombre d'hores possibles amb el seu grup, així com també que els especialistes i personal de suport estiguin adscrits la major part del temps al mateix cicle. De totes maneres, tots els docents hauran de dur mascareta, al no formar part de cap grup estable.

2.4.4 Pati

L'horari dels patis romandrà igual que als cursos anteriors, i per tal de complir amb els criteris de seguretat i organització s'han realitzat els ajustaments següents:

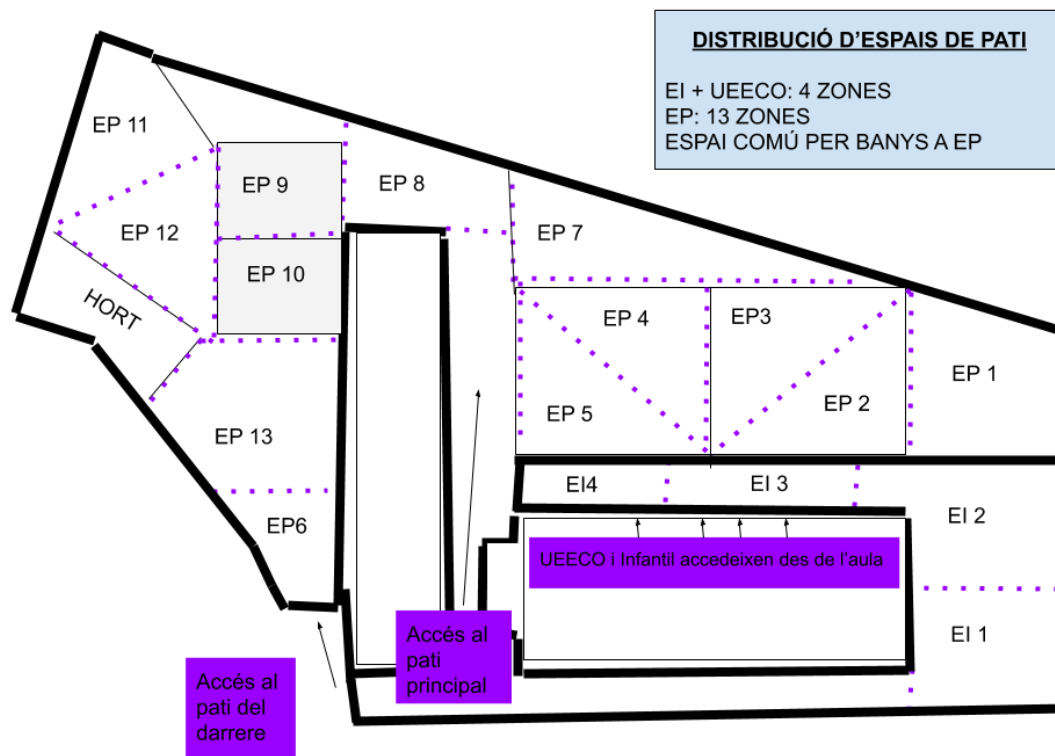
- Als grups **d'educació infantil i UEECO** se'ls assignarà una parcel·la del pati d'infantil.
- A **primària**, per esglaonar les sortides i entrades, hem dividit el temps de pati en 3 franges:

	EI	1r cicle	2n cicle
11:15	BERENEN A L'AULA		BAIXEN AL PATI
11:25	PATI		
11:35 (sonarà la música)	PATI	PATI	PUGEN A L'AULA
11:45 (sonarà la música)		PUGEN A L'AULA	AULA

D'aquesta manera cada grup farà 10 minuts d'esplai a l'aula i 20 minuts a l'exterior. Els alumnes que no hagin acabat de berenar, podran acabar de fer-ho al pati.

Serà obligatori baixar i pujar del pati amb la mascareta posada. Per aquest motiu, l'alumnat haurà de dur, de manera individual, una bosseta de casa amb el nom posat, on hi posarà el seu bòtil d'aigua, el berenar i la mascareta. Es recomana que la mascareta vagi dins un sobre de paper quan no l'emprin. Cada grup tindrà una panera, que baixarà i pujarà, on s'hi dipositaran les bossetes individuals de cadascun.

A principi de curs es distribuirà un espai per a cada grup, tal i com es pot veure al següent gràfic:



Cada grup tindrà un espai assignat setmanalment i s'anirà fent rotació. Entre els grups hi haurà d'haver sempre 1,5 metres de distància. Els tutors faran guàrdia de pati amb el seu grup. Aquells docents que no siguin tutors faran rotació per fer el relleu als tutors a fi d'alliberar-los d'alguns patis.

Pel que fa als accessos, es distribuïran equitativament els grups de 1r i 2n cicle per evitar aglomeracions: la meitat de cada zona correspondrà a un cicle diferent, de tal manera que l'accés sigui escalonat.

Es preveurà, en aquells grups que berenin a l'aula, una especial atenció en l'organització de l'espai per als alumnes amb al·lèrgies alimentàries i intoleràncies greus. Durant el pati, les aules on hi hagi alumnes amb al·lèrgies, es netejaran i desinfectaran a fons per tal d'evitar una contaminació creuada.

Les fonts d'aigua del pati no estaran habilitades, per tant, l'alumnat de primària haurà de dur el seu propi bòtil d'aigua.

La porxada es considerarà zona comú i no podrà ser ocupada per cap grup. Es controlarà el fluxe de persones que vagin al bany, i s'haurà de respectar l'aforament indicat.

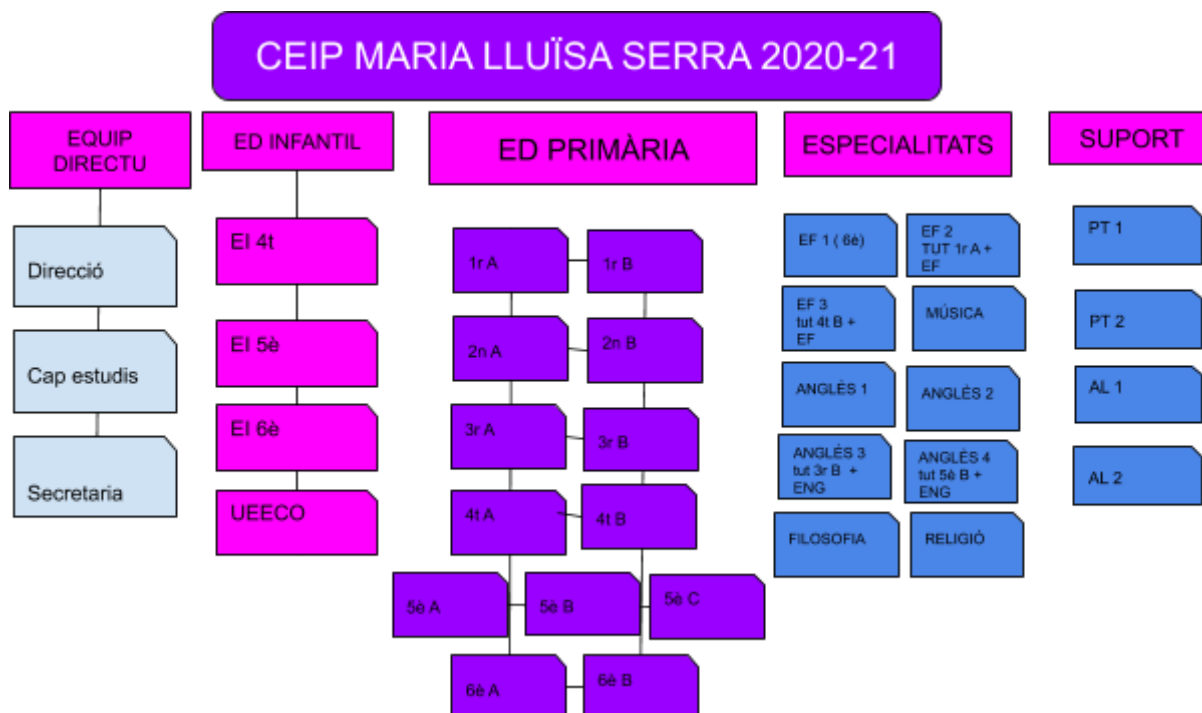
Pel que fa al servei de préstec de material, bibliopati i a les activitats derivades de la dinamització del pati (torneigs de mato, joc de la setmana..) quedaran suspesos mentre duri aquesta situació. No es permetrà l'ús de material que es pugui compartir o que comporti activitat físiques excessives (pilotes).

En cas de pluja, els alumnes romandran a l'aula amb els mestres que els ha tingut a la sessió d'abans de pati.

2.5 Constitució dels equips docents i coordinació del professorat

2.5.1 Professorat

ESCENARI A



Tal i com s'aprecia a l'organigrama, el claustre compta amb 4 especialistes de llengua estrangera (dos dels quals seran tutors), 3 especialistes d'EF (un membre de l'equip directiu i dos tutors), una mestra d'educació musical i una mestra de religió itinerant. Així mateix, es prioritzarà que els tutors puguin assumir les hores d'educació física del seu grup. D'altra banda, els tutors amb perfil d'anglès faran aquesta matèria al seu grup i als del nivell, complementant les hores on els especialistes d'anglès titulars no puguin cobrir.

Els especialistes i l'equip de suport estan distribuïts de forma equitativa als cicles per tal d'evitar interaccions entre cicles i facilitar la coordinació.

S'ha prioritzat la continuïtat dels docents que han iniciat un curs amb un grup per donar estabilitat. Cal destacar que disposem d'un mestre, que actualment ocupa la plaça de +1 a infantil, per dur a terme el Projecte Filosofia 3/18.

ESCENARI B

En cas d'haver de reduir ràtios a cada grup, es crearà un grup extra a cada nivell a l'etapa de primària, on els espais i ràtios són més elevats. En aquesta situació els especialistes i els membres de l'equip de suport assumirien una tutoria o co-tutoria. Cada tutor s'encarregaria d'impartir les sessions de les especialitats (educació física, anglès, música i Filosofia) amb les orientacions dels especialistes de referència, si escau.

Donada l'excepcionalitat de la situació, les hores de coordinació i majors de 55 anys poden ser substituïdes per hores de docència si és necessari. Es podran mantenir en cas de disponibilitat.

ESCENARI C

En aquest cas, s'assignaran especialistes o mestres de suport a cada tutoria per a fer un acompanyament i compartir la càrrega del volum de feina. Ambdós mestres es coordinaran i decidiran la distribució de tasques i funcions. Els aspectes propis de la tasca tutorial (comunicació amb les famílies, ...) correrà a càrrec del titular del grup.

Pel que fa a les especialitats, cada docent prepararà les feines o propostes i les difondrà a l'alumnat pels canals de comunicació establerts.

S'informarà a les famílies dels aspectes organitzatius oportuns: periodicitat de les feines, canals de comunicació/l·liurament de les feines, establiment d'una temporització per a l'entrega de les feines, avaluació...

El centre treballarà amb la plataforma Google Classroom a l'etapa de primària i amb Google Sites a infantil. Hi haurà coordinacions setmanals de cicle, i quinzenalment amb la CCP. Els claustres es realitzaran segons les necessitats.

2.5.2 Baixes i substitucions puntuals

ESCENARI A

S'establirà una roda de substitucions en funció de la disponibilitat dels mestres. Es donarà prioritat a l'assignació de mestres que coneguin el grup o que formin part de l'equip docent sempre i quan sigui possible.

ESCENARI B

Donada la situació d'excepcionalitat d'aquesta organització, s'evitarà la concessió de permisos d'absència dins l'horari lectiu per situacions molt excepcionals, a fi d'evitar canvis de mestre als grups de convivència.

Tal i com s'esmenta a l'apartat anterior, es prioritzarà l'entrada al grup d'aquells mestres que formin part de l'equip docent sempre que sigui possible. En cas contrari, ho assumirà la persona disponible del cicle, membres de l'equip de suport o un membre de l'equip directiu.

ESCENARI C

Aquells docents que siguin objecte de sospita o positiu de COVID-19 seran donats de baixa automàticament i no podran teletreballar.

2.6 Coordinació entre etapes

En els casos de realitzar reunions es prioritzaran aquestes per videoconferència, especialment amb persones que no treballen al centre. En cas de reunions presencials, es garantirà la distància mínima d'un metre i mig.

2.6.1 Coordinació entre 2n cicle d'Educació Infantil i Educació Primària

Donat que una part dels alumnes de 1r de primària procedeixen de Sant Climent, el nostre centre disposa d'un protocol de reagrupaments per tal d'integrar els alumnes nous. En aquest, s'estableixen aspectes com:

1. Primer contacte virtual entre els dos grups de P5 (tipus Power Point).
2. Visita dels alumnes de P5 de Sant Climent al CEIP Maria Lluïsa Serra.
3. Traspàs d'informació dels alumnes per part de les dues tutores a l'equip de suport i equip directiu del CEIP Maria Lluïsa Serra.
4. Traspàs d'informació dels alumnes de P5 a les noves tutores de 1r de primària.
5. Traspàs d'informació entre les orientadores dels dos centres.

2.6.2 Coordinació entre Educació Primària i Educació Secundària Obligatòria

Al centre hi ha dissenyat un protocol de trànsit a Secundària, on es recullen els següents aspectes:

1. Anàlisi dels aspectes del grup: revisió de casos NESE i seguiment de l'alumnat al llarg del curs.
2. Objectius generals (afavorir l'èxit personal i acadèmic dels alumnes, facilitar el trànsit, orientar a les famílies...).
3. Objectius específics (hàbits d'estudi i planificació, autoconcepte, continguts essencials...).
4. Actuacions per a garantir un trànsit satisfactori: visites, tallers, entrevistes amb exalumnes del centre.
5. Informacions vàries del centre a compartir amb els IES: Metodologia, activitats, funcionament del grup, etc.
6. Traspàs d'informació: Informe individualitzat de cada alumne, amb les seves característiques, situació sociofamiliar, rendiment acadèmic i potencialitats, relacions socials, etc. En cas que no s'hagin treballat els continguts essencials, es donarà a conèixer allò que ha quedat pendent per a que es tenguin en compte.

La informació rellevant del centre i la que té a veure amb els alumnes s'enviarà prèviament a la reunió concertada entre el centre i l'IES, a la qual hi assistirà el tutor del grup i un membre de l'equip de suport. També es realitzarà una coordinació amb l'EOEP i l'equip d'orientació de l'IES per tractar els casos dels alumnes NESE.

En funció de cada escenari les coordinacions seran presencials o telemàtiques.

3. PLANIFICACIÓ CURRICULAR

3.1 Avaluació inicial

Durant els primers dies de curs, cada tutor/a durà a terme les proves inicials del seu grup per tal d'establir un punt de partida de l'estratègia de millora de l'aprenentatge. En aquestes proves inicials es tindran en compte aspectes curriculars i també components qualitius per tal de valorar l'estat emocional de l'alumnat. Així mateix, aquestes proves permetran adoptar mesures de suport per a l'alumnat que ho necessiti.

Prèviament a l'inici del curs, cada tutor/a es reunirà amb el/la tutor/a del curs anterior per tal de fer un traspàs del seu grup i obtenir així el màxim d'informació possible per tenir un informe més acurat. En el cas dels mestres que ja no són a l'escola, aquests hauran deixat el traspàs escrit i es passarà al nou tutor/a.

L'avaluació inicial s'enfocarà, en funció de cada escenari, en els següents aspectes:

ESCENARI A

Segon cicle d'Educació Infantil:

- La tutora de 4t d'Educació Infantil es reunirà a principis de setembre amb les famílies de manera individual per tenir un primer contacte i recaptar informació, com és per exemple, si l'infant ha cursat el primer cicle d'infantil.
- Es tindrà en compte l'expedient de cada alumne.
- Es preveuran mecanismes d'observació directa del grau de desenvolupament de les capacitats que permetin valorar l'estat de desenvolupament de les capacitats i l'estat emocional de l'alumnat. Aquestes evidències formaran part de l'avaluació contínua de l'alumnat que realitzaran els equips docents.

Educació Primària

L'avaluació inicial serà el punt de referència per prendre decisions relatives al desenvolupament del currículum d'acord amb la línia de centre. Aquesta avaluació servirà per:

- Detectar el grau de desenvolupament de les competències de l'alumne.
- Tenir en compte la informació individual de cada infant procedent del curs 2019-20, butlletins de qualificacions, informes individuals, del *Document Individual de l'alumne amb NESE* o del *Pla individual de l'alumnant amb altes capacitats intel·lectuals* i l'acta de la sessió d'avaluació ordinària.
- Adoptar les mesures de suport necessàries per a cada alumne/a.
- Preveure l'avaluació inicial per a l'alumnat d'incorporació tardana.
- Decidir, en equips de cicle, les tècniques i processos, els instruments de recollida i de registre d'informació, que els permeti valorar el desenvolupament de l'alumnat i el seu estat emocional.
- Utilitzar les tutories individuals i les entrevistes amb les famílies, com a procés prioritari de recollida d'informació i presa de decisions.

ESCENARI B

S'adoptaran les mateixes mesures que a l'escenari A, si bé, s'haurà d'adaptar la temporització de cada actuació.

ESCENARI C

Educació infantil

- Les avaluacions inicials es passaran a les famílies per via telemàtica. La informació necessària per a la realització de l'avaluació inicial s'obté dels informes individuals de final del curs 2019-20, de l'acta d'avaluació, del *Document Individual de l'alumne amb NESE* o de la informació extreta de l'expedient de cada alumne/a, de la coordinació entre tutors/es del curs anterior i de l'actual, sempre que sigui possible.
- La tutora de 4t d'Educació Infantil es reunirà amb les famílies de manera individual via telemàtica a principis de setembre per tal de tenir un primer contacte i recaptar informació.
- Es recolliran evidències a través de les TIC, tenint en compte el desenvolupat a l'escenari A i B.

Educació primària:

- Es realitzarà un traspàs telemàtic d'informació entre nous tutors/es i els tutors/es del curs anterior. Els que ja no es troben al centre ho deixaran per escrit.
- Les avaluacions inicials es penjaran a la plataforma Google Classroom. En aquesta avaluació, es tindrà en compte la informació individual de cada infant procedent del curs 2019-20, butlletins de qualificacions, informes individuals, del *Document Individual de l'alumne amb NESE* o de la informació extreta de l'expedient de l'alumnat i de l'acta de la sessió d'avaluació ordinària.
- Es recolliran evidències a través de les TIC, per valorar el desenvolupament dels alumnes i el seu estat emocional. Es tindrà en compte el desenvolupat als escenaris A i B.

3.2 Previsió de l'adequació de les programacions didàctiques a les exigències dels diferents escenaris

S'han establert els tres nivells de prioritat dels objectius, continguts i criteris a l'etapa d'educació infantil, i dels objectius, continguts, criteris i estàndards d'avaluació, a l'etapa de primària per tal de determinar els aspectes essencials que s'hauran de treballar segons els diferents escenaris. Aquests [documents](#) estaran a l'abast del professorat a l'hora de fer les programacions pel proper curs.

3.3 Introducció com a tema transversal dins les programacions didàctiques aspectes relacionats amb: la promoció de la salut, les relacions socials, la competència digital i la competència d'aprendre a aprendre

Durant el mes de setembre, quan el professorat faci les seves programacions didàctiques, es tindrà en compte incloure-hi els següents continguts:

1.Relacions socials	<ul style="list-style-type: none"> - Cohesió de grup. - Interdependència positiva. - Creació de vincle. - Sentiment de seguretat. - Resiliència. - Organització de grup base. - Responsabilitat individual. - Distribució de responsabilitats. - Què hem après?
2.Aprendre a aprendre	<ul style="list-style-type: none"> -Presca de consciència de les característiques personals respecte de l'aprenentatge i de les fortaleces i debilitats pròpies (autoconeixement acadèmic) -Ser conscient del que se sap i del que cal aprendre. -Organitzar el propi procés d'aprenentatge i aplicar-hi les tècniques adients. -Emprar tècniques de consolidació i recuperació dels aprenentatges (recerca i tractament de la informació). -Utilitzar la interacció i les tècniques d'aprenentatge en grup (intel·ligència interpersonal). -Motivació per aprendre i per continuar aprenent.
3.Comp. digital	<p>(Només primària)</p> <p>Desenvolupar la competència digital esdevé clau en qualsevol dels tres escenaris, principalment als escenaris A i B, per afrontar un possible escenari C. Aquest aspecte està desenvolupat al punt "6 Pla de digitalització"</p>

Pel que fa a la promoció de la salut, veure el punt "5.1 Planificació del disseny d'activitats d'educació per a la salut i inclusió en les activitats del centre."

3.4 Planificació i organització de tutories

Els tutors prioritzaran els següents aspectes:

- Fer un seguiment emocional i mantenir un vincle amb l'alumnat i les famílies.

Es tindran en compte aspectes com l'autoconeixement i coneixement dels altres, a través de dinàmiques de cohesió de grup i activitats per exterioritzar les emocions acumulades durant el temps de confinament a través de cercles de comunicació o

altres dinàmiques. Així mateix, es treballaran aspectes com la incertesa, la por, la tristesa, la ràbia, les relacions interpersonals amb companys i adults, etc.

- Reforçar les tutories individualitzades (situació de cada infant/ orientació a l'infant i a la família).
- Accions de contacte i acollida per part de tutors/es, amb l'objectiu d'establir un vincle de confiança amb l'escola i l'escolarització dels seus fills i filles. Amb les famílies que més ho necessitin s'hauran d'intensificar més aquestes accions. És necessari fer un acompanyament amb les famílies del procés d'adaptació a la nova situació i tenir especial cura de l'alumnat NESE i els més vulnerables i les seves famílies.
- Detecció i atenció a les necessitats d'aprenentatge de l'alumnat, diferenciant les necessitats de factors externs (hàbits d'estudi, coordinació familiar) amb les que requereixen major seguiment, com són les corresponents a l'alumnat amb NESE.

Per més informació sobre la planificació i organització de tutories, veure el punt 4 "Pla d'acollida".

ESCENARI A

- S'assignaran les tutories seguint els criteris habituals del centre, prioritzant que els tutors facin dos cursos amb un grup-classe.
- Des de principi de curs, s'identificaran aquelles famílies amb més estratègies per fer de pont amb altres famílies que per diferents motius (llengua, cultura, situació vulnerable) poden ser susceptibles de perdre el contacte amb l'escola i amb el grup.
- També s'acordarà entre els tutors i les famílies la millor manera per mantenir el contacte en previsió de futurs escenaris de confinament. Per tant, s'actualitzaran les dades personals (correus electrònics, telèfons...).
- Cada alumne d'educació primària tindrà un compte de correu electrònic personal.
- Tots els grups-classe, tant a infantil com a primària, tindran un "Google Sites" on es publicaran i es difondran les diferents activitats que s'hagin de dur a terme.
- Els grups de 4t, 5è i 6è treballaran amb la plataforma Google Classroom en algunes matèries.

ESCENARI B

- Cada grup tindrà un docent de referència per treballar de forma coordinada amb el tutor/a titular del grup. Aquest mestre/a de referència també serà el referent per a les famílies.
- El tutor liderarà les reunions de coordinació amb l'equip docent, per tal d'assegurar un seguiment efectiu de tot l'alumnat (encara que s'hagi redistribuït cap a altres agrupacions).
- Pel que fa a l'aspecte digital, es seguiran les mateixes indicacions que a l'escenari A.

ESCENARI C

- Es farà un seguiment emocional i de les necessitats de l'alumnat i les famílies.
- Es reforçarà la tasca dels coordinadors/es TIC per facilitar la tasca tutorial a partir dels recursos tecnològics disponibles.
- El centre s'assegurarà de que tot l'alumnat i famílies tinguin els mitjans tecnològics necessaris que permeti als tutors/es estar en contacte amb ells/es.
- Cada alumne tindrà un compte de correu electrònic personal.
- Tots els grups-classe tindran un "Google Sites" on es publicaran i es difondran les diferents activitats que s'hagin de dur a terme.
- Els grups d'educació infantil empraran el Google Sites com a eina de treball i els grups de primària treballaran amb la plataforma Google Classroom.
- Totes les informacions que s'hagin de donar a les famílies es facilitaran per correu electrònic o de forma telemàtica i es garantirà la seva atenció.
- L'equip directiu proposarà un calendari de reunions periòdiques dels equips docents que garanteixi el seguiment del procés d'aprenentatge, la detecció de necessitats, l'atenció a la diversitat, la cerca de respostes educatives, l'avaluació...
- Cada tutor/a realitzarà tutories individualitzades de forma periòdica amb tot l'alumnat del grup.
- Els tutors col.laboraran amb el servei d'orientació en la coordinació amb els serveis externs que consideri necessari per garantir el benestar dels infants (serveis socials, p. ex.).

4. PLA D'ACOLLIDA

Aquest pla d'acollida pretèn preveure recursos i accions que facilitin una acollida que respecti la situació del nostre alumnat i permeti l'adaptació progressiva de l'infant, les famílies i el professorat a l'entorn escolar, vetllant en tot moment pel seu benestar socioemocional.

Es tindran en compte com a referència les [orientacions](#) elaborades per l'Institut per a la Convivència i l'Èxit Educatiu.

Es tindrà especial atenció a l'acollida emocional de l'alumnat amb NESE i a la del més vulnerable, i preveure el seguiment i la coordinació amb l'equip docent, les famílies i els serveis externs. Així mateix volem remarcar la importància de l'acollida en tot aquell alumnat nou al centre, especialment els nivells de 4t d'Educació Infantil i de 1r de primària, ja que aquests darrers venen adscrits de l'EEI Sant Climent.

Dins el procés d'acollida tindrà un paper important la informació i la conscienciació sobre les mesures de seguretat i higiene que pren el centre amb la finalitat de garantir un retorn a l'activitat presencial de forma segura.

Tal i com duim fent des de fa quatre cursos, durant les primeres setmanes continuarem elaborant el projecte "[Del Jo al noltros](#)", tot i que el pròxim curs estarà adaptat a la situació viscuda. Caldrà tenir en compte els aspectes socioemocionals, la cohesió de grup, el treball de la nova situació, entre d'altres.

Les actuacions que es realitzaran en relació a l'acollida de l'alumnat i les famílies serà les següents:

ACTIVITATS	RESPONSABLES	RECURSOS	DATA
1. Elaborar pla d'acollida	Cap d'estudis	-DC020101	Juliol 2020
2. Convocar entrevistes amb famílies de 4t i 5è d'EI	Cap d'estudis i/o secretària	-Convocatòria entrevistes de 4t EI	Durant el procés de matrícula Juliol 2020 (Telèfon)
3. Convocar 1a reunió amb famílies	Cap d'estudis i/o secretària	-Convocatòria 1a reunió famílies -Carta de benvinguda	Darrera setmana d'agost (GestIB –Whatsapp)
4. Recordatori reunió de tots els grups	Cap d'estudis i delegats d'aula	-SMS GestIB / Whatsapp	Agost
5. Entrevistes individuals 4t (recollir model trets 4t EI) i 5è d'EI segons planificació	Tutors	-Planificació entrevistes -Entrevista 4t EI	2, 3 i 4 de setembre
6. 1a reunió organitzativa amb famílies de 4t EI d'infantil	Equip directiu i tutores	-Pla adaptació 4t EI -Convocatòria 1a entrevista -Guió 1a reunió de famílies -Trets del vostre fill -Organització del centre i protocols	7 de setembre
7. 1a reunió organitzativa amb famílies desde 5è EI fins a 6è EP	Equip directiu i tutors	-Inici del curs -Guió 1a reunió de famílies Organització del centre i protocols	3, 4 i 7 de setembre

8. Acollida "Coneix el teu tutor"	Tutors	-Vídeo de presentació dels tutors (GestIB / Correu / Web)	Primera setmana de setembre
9. Procés d'adaptació 4t EI	Tutors, equip de suport i equip directiu	-Pla adaptació 4t EI -Informe DIE període d'adaptació	Del 10 al 18 de setembre
10. Convocatòria reunió metodològica tots els cursos	Tutors	-Model convocatòria pactat en cicle -Convocatòria 1a reunió amb els tutors	Octubre
11. Reunió metodològica tots els cursos	Coordinadors de cicle	-Guió 1a reunió de famílies -Full informatiu centre -Guió 1a reunió (punt:lliurament documents) - Enquesta satisfacció acollida	Octubre
12. Valoració procés acollida	Equip directiu	-Enquesta valoració d'acollida famílies	A la reunió metodològica

4.1 Alumnat

S'haurà de tenir en compte que l'alumnat ha viscut una situació complicada, en la qual no han pogut assistir a l'escola amb normalitat des del mes de març de 2020. Això ha afectat el seu estat emocional, així com també el ritme d'aprenentatge. Volem remarcar la manca de socialització, molt important en aquests nivells educatius, per tant tots aquests aspectes s'hauran de treballar.

Algunes actuacions més generals que s'hauran de tenir en compte són les següents:

- Informar i treballar sobre les mesures de seguretat i higiene i de prevenció de contagis.
- Establir les activitats estipulades en el projecte "[Del Jo al noltros](#)", de cohesió de grup i espais de tutorització en gran i petit grup; creant entorns segurs, de confiança i comunicació, entre l'alumnat que permetin moments per a l'expressió d'emocions, les necessitats, les preocupacions o els interessos, i la promoció de les relacions socials.
- Assegurar un moment diari de conversa individual, en petit o gran grup, principalment al segon cicle de l'educació infantil.
- Donar més importància a l'aspecte socioemocional que a les tasques curriculars.
- Vetllar per la seguretat i el benestar físic i emocional de l'alumnat és funció de tot el professorat. Cal fer especial incidència en l'alumnat més vulnerable. Es tindran en compte les tres situacions de vulnerabilitat:

A - Situacions de vulnerabilitat social: famílies en risc de pobresa i exclusió, víctimes de violència, migrants no acompanyats, refugiats, o pertanyents a col·lectius o ètnies minoritàries i estigmatitzades. Es seguiran les recomanacions del Servei d'Atenció a la Diversitat que es poden trobar al següent enllaç http://www.caib.es/sites/diversitat/ca/situacions_de_vulnerabilitat_social/.

B - Situacions d'especial vulnerabilitat de salut: alumnes que no poden assistir presencialment al centre per prescripció mèdica o que hi poden assistir, però amb mesures estrictes de protecció individual. L'alumnat en aïllament domiciliari o en quarantena domiciliària podrà seguir les activitats educatives, sempre que el seu estat de salut ho permeti, per via telemàtica.

C - Situacions d'especial necessitat: persones amb discapacitat o amb necessitats educatives especials, o amb necessitat de reforç educatiu. Es seguiran les recomanacions del Servei d'Atenció a la Diversitat que es poden trobar al següent enllaç <http://www.caib.es/sites/diversitat/ca/inici-56096/?campa=yes>

ESCENARI A

Cal esmentar que aquesta "Normalitat" s'entén com a "nova normalitat", és a dir que s'ha de fer feina per tal de donar a entendre a l'alumnat que l'escola ja no és com la van deixar el mes de març. Els fillets i filletes han d'entendre que hi haurà unes mesures sanitàries i de convivència que s'han de seguir.

Actuacions que es duran a terme:

- Explicar les 3 EMES. És important donar difusió en aquesta infografia.
- Establir tutories grupals setmanals.
- Planificar activitats d'adaptació de l'etapa per tal de restablir el lligam afectiu i l'adaptació a la vida de grup, així com recuperar la confiança amb el tutor/tutora i superar la separació afectiva amb les figures de referència.
- Realitzar demandes al Servei d'Orientació Educativa quan es detecti alumnat amb una situació socio-familiar especialment vulnerable.
- Fer un seguiment mensual per part dels PTSC de l'assistència de l'alumnat, especialment de l'alumnat considerat en situació de vulnerabilitat. Iniciar els protocols d'absentisme quan es detecti una situació de risc.
- Prioritzar l'atenció a l'alumnat sobre el treball d'objectius d'àrea/competència, fent un treball el més globalitzat i interdisciplinar possible.

ESCENARI B

Les actuacions seran les següents:

- Prèviament s'haurà consensuat la redistribució de grups i assignació d'un mestre de referència, en coordinació amb el tutor. Posteriorment, s'informarà a les famílies.
- Realitzar sessions de tutories grupals i individuals així com a l'escenari A.
- Realitzar demandes al servei d'orientació educativa quan es detecti alumnat amb una situació socio-familiar especialment vulnerable.
- Fer un seguiment mensual per part dels PTSC de l'assistència de l'alumnat, especialment del considerat en situació de vulnerabilitat. Iniciar els protocols d'absentisme quan es detecti una situació de risc.

ESCENARI C

Les possibles actuacions seran les següents:

- El període d'adaptació dels infants de 4t d'Educació infantil es veuria posposat segons l'evolució de la pandèmia. S'ha de tenir en compte que l'etapa d'Educació Infantil no és obligatòria, segons la legislació vigent.
- Pel que fa a l'adaptació de l'alumnat del 1r nivell de Primària, que provenen del EEI Sant Climent, així com també tots aquells grups que tinguin un nou tutor/a es preveurà una alternativa al període d'adaptació. S'aplicaran estratègies per l'establiment del vincle, conèixer el professorat, l'alumnat i les famílies emprant eines telemàtiques per tal que es familiaritzin amb l'escola i adquireixin confiança amb el seu tutor/a i la resta de l'equip educatiu amb qui tindrà contacte. Es facilitaran documents visuals o s'utilitzarà alguna plataforma digital per establir videotrucades freqüents per tal de fer les presentacions entre els infants, l'equip docent i les famílies. Es tindrà en compte el [document](#) que va elaborar Convivèxit sobre els Cercles d'aula per fer en temps de confinament.
- Realitzar videotrucades freqüents per afavorir el vincle i la cohesió del grup. El tutor/a contactarà, com a mínim, una vegada al mes amb cada alumne/a del seu grup individualment per fer seguiment de la seva situació i detectar possibles necessitats.
- Serà preferible que al 2n cicle de l'educació infantil i al primer cicle d'educació primària els grups de videotrucades siguin d'uns 5 o 6 alumnes per tal que els infants mantenguin el contacte amb els companys i els docents.
- Preparar materials i activitats competencials en base a les necessitats que presenta cada infant i cada grup, sense sobrecarregar. Es preveurà que les tasques competencials que s'han iniciat en l'escenari de "normalitat" puguin tenir continuïtat. Així i tot, s'evitaran aquelles tasques que s'hagin d'imprimir, ja que és un sobrecost i més feina per a les famílies.

- Es farà un seguiment quinzenal de l'alumnat per part dels equips docents. Es tindrà en compte l'instrument per mesurar l'impacte social i educatiu de la COVID-19 que es troba al web del Servei d'Atenció a la Diversitat.
- Realitzar demandes d'intervenció al Servei d'Orientació quan es detecti alumnat amb una situació socio-familiar especialment vulnerable.

4.2 Famílies

Ara mateix no és prioritari, però en cas d'un canvi a les Instruccions en relació a la presència de les famílies dins el centre, tenint present en tot moment les mesures sanitàries i per tal de possibilitar l'establiment d'un vincle amb el centre educatiu, s'intentarà que les famílies entrin a l'escola, per reforçar el coneixement entre tutor i família i mostrar la tasca que s'està duent a terme a dins les aules, d'aquesta manera la col.laboració escola-família serà més fluïda i, en cas de confinament, aquest treball previ esdevindrà una fortalesa.

S'assegurarà la participació i la informació a les famílies sobre les mesures de seguretat i higiene, les característiques especials d'aquest curs escolar quant a organització, currículum i metodologies que es duran a terme.

Actuacions que cal tenir present:

- Durant el mes de juliol s'hauran recollit les valoracions de les famílies, per part de l'AMPA, de manera organitzada i objectiva, sobre la resposta educativa durant el confinament del curs 2019/20.
- S'establiran espais destinats a la reflexió compartida entre les famílies, amb la participació de les seves associacions. El pròxim curs es preveu que la formació de claustre sigui compartida amb una representació de la comunitat educativa. Aquestes estones de formació podran ser espais de reflexió.
- Realitzar accions de contacte i acollida amb les famílies per part de tutors/es, amb l'objectiu d'establir un vincle de confiança amb l'escola i analitzar la situació actual de cada una d'elles.
- Intensificar aquestes mesures amb les famílies que més ho necessitin o ho hagin sol·licitat.
- Es tindran en compte les recomanacions del Servei d'Atenció a la Diversitat que es troben al següent enllaç http://www.caib.es/sites/diversitat/ca/recomanacions_confinament/

ESCENARIS A I B

Les actuacions previstes serien les següents:

- Establir un calendari de reunions, prèvies a l'inici de curs, on s'informarà a les famílies de les mesures sanitàries i de seguretat a seguir, així com també els recursos i serveis disponibles en el centre i d'aquells que les administracions posen al seu abast, perquè els coneguin i puguin sol·licitar-los si els necessiten.
- La jornada de Portes Obertes de "Vine a conèixer el teu tutor" es substituirà per una presentació virtual dels mateixos, uns dies abans a l'inici del curs.
- Realitzar un seguiment de l'alumnat que al curs 2019-20 s'hagi detectat com a vulnerable per la COVID-19 i realitzar tutories periòdiques amb les famílies per facilitar-los la màxima ajuda possible.
- Crear un banc de recursos a l'abast de les famílies amb activitats lúdiques i treball d'aspectes emocionals a l'abast de les famílies.

ESCENARI C

- Dur a terme totes les accions anteriors que es puguin fer de forma telemàtica, segons la disponibilitat d'accés de cada família.

4.3 Professorat

S'haurà de tenir en compte que el pròxim curs hi haurà almenys un 40% de mestres nous i que s'haurà de preveure la seva adaptació a l'escola, així com també s'haurà de donar a conèixer la línia metodològica del centre.

Per aquest motiu, la benvinguda dels mestres es farà en dos torns el primer dia: un primer torn, amb aquells mestres nous, i un segon torn, amb el professorat que ja ha treballat al centre. L'equip directiu mantindrà una entrevista individual amb cada mestre nouvingut per tal de poder conèixer-los millor.

Degut a la situació generada per la pandèmia, s'han de tenir en compte aquestes actuacions:

- Preveure temps destinat al contacte i la reflexió compartida entre docents, que ha de permetre generar seguretat i cohesió d'equip, i fomentar processos de pràctica reflexiva, retroalimentació i feedback educatiu de la pràctica educativa.
- Establir espais de treball socioemocional i de guiatge, amb la col·laboració de Convivèxit dins o fora del centre.
- Es tindran en compte les recomanacions del Servei d'Atenció a la Diversitat que es troben al següent enllaç http://www.caib.es/sites/diversitat/ca/recomanacions_confinament_docents/

ESCENARIS A I B

En els escenaris on es pugui mantenir la presencialitat es podran tenir en compte aquestes actuacions:

- Realitzar activitats que permetin crear i reforçar el vincle entre els diferents membres del claustre i enfortir la cohesió del grup per possibilitar processos de reflexió.
- Disposar d'espais en xarxa on l'equip educatiu pugui compartir recursos de tota mena, de manera que les diferents aportacions individuals construeixin un espai compartit de coneixement.
- Assignar a cada mestre nou en el centre un mestre de referència que li faciliti la integració i l'acompanyament durant tot el curs, així com també l'ajudi a adaptar-se el més aviat possible.
- Establir un temps cada 15 dies on la Comissió de Convivència pugui treballar la cohesió del claustre a través de dinàmiques, sempre seguint les mesures sanitàries establertes.
- Fer trobades puntuals fora del centre escolar, de caire més distès.

ESCENARI C

- Realitzar reunions telemàtiques que afavoreixin el contacte i la coordinació entre els docents.
- Crear espais de treball socioemocional virtuals.
- Assignar a cada mestre nouvingut un mestre de referència que li faciliti la integració i l'ajudi a adaptar-se el més aviat possible.
- Fer ús de l'espai virtual per compartir recursos, tasques, informació...



5. COORDINACIÓ PER A LA SALUT

5.1 Planificació del disseny d'activitats d'educació per a la salut i inclusió en les activitats del centre.

CICLE		EI			EP 1r cicle			EP 2n cicle			
		A	B	C	A	B	C	A	B	C	
1. Els hàbits bàsics de salut (alimentació, exercici físic...)		ALIMENTACIÓ									
		Fer un menú setmanal equilibrat. No menjar entre hores. (Menjar per gana, no per vici, per gola o ansietat...)		✓	✓	✓	✓	✓	✓	✓	✓
		*Tenir en compte: Bon berenar abans d'escola. Hidratació: Beure aigua al llarg del matí.									
		Consells Fruita i verdura: http://agricultura.gencat.cat/web/.content/04-alimentacio/pla-consum-fruita-escoles/enllacos-documents/fitxers-binari/5-racions-de-frutes-i-verdures_dubtes-frequents.pdf							✓	✓	
		Idees per treballar http://www.5aldia.es/ -5 dies a casa:									
		-Els superpoders de les fruites i hortalisses							✓		
		-Quants de grams són una ració?							✓		
		-La piràmide dels aliments							✓		
		-Compromís saludable.				✓		✓			✓
		Joc Alimentació: http://www.5aldia.es/ -Activitats 5 al dia: Joc de la piràmide					✓	✓	✓	✓	✓
D'on venen els aliments: https://espaiescoles.farmaceuticonline.com/5adon-provenen-els-aliments/							✓	✓			
		EXERCICI FÍSIC									
		En moviment a l'escola: Jocs i activitats. http://salutpublica.gencat.cat/web/.content/minisite/aspcat/pr omocio_salut/activitat_fisica/fes-ne-10/guia-fes-ne-10.pdf		✓	✓		✓	✓		✓	✓
		Piràmide activitat física, cartell. Es pot fer a classe amb fotos de l'alumnat): https://canalsalut.gencat.cat/web/.content/Documents/activit		✓	✓		✓	✓		✓	✓

	at_fisica_infancia_2016.pdf												
	La motxilla. Article i fitxa d'activitats: https://espai.escoles.farmaciconline.com/motxilles-escolars/				✓	✓			✓	✓			
2. Les rutines d'higiene	3M: Mans netes, Metres distància, Mascareta Confeccionar cartell amb fotos seves.	✓	✓		✓	✓			✓	✓			
	Idees per les fotos. "Cómo lavarse las manos": https://www.teacherspayteachers.com/Product/Como-lavars-e-las-manos-Ayudas-visuales-Gratis-5742478												
	Com emprar la mascareta (idees per les fotos): https://www.teacherspayteachers.com/Product/Como-usar-la-mascara-Ayudas-visuales-Gratis-5742460				✓	✓			✓	✓			
	Vídeo com rentar-se les mans https://www.youtube.com/watch?v=jrYxy5TjIXU https://www.youtube.com/watch?v=BpUHGLfQ6GQ	✓	✓	✓	✓	✓	✓				✓	✓	✓
	Activitat. Jo prenc bones decisions. https://www.teacherspayteachers.com/Product/Yo-tomo-buenas-decisiones-COVID19-Gratis-5741385									✓	✓	✓	
3. La prevenció dels contagis	Vídeo Síntomes i prevenció: https://www.ccma.cat/tv3/super3/infok/sintomes-i-prevencio-del-coronavirus/video/6032277/				✓	✓	✓	✓	✓	✓	✓	✓	
	Transmissió del virus https://www.youtube.com/watch?v=H35usUSJ5Dk				✓	✓	✓	✓	✓	✓	✓	✓	
	Il·lustracions i text senzill. https://660919d3-b85b-43c3-a3ad-3de6a9d37099.filesusr.com/ugd/64c685_ef31d8e608fd4b528eae3132b67a445e.pdf	✓	✓	✓	✓	✓	✓						
	Conte "Rosa contra el virus" (frases curtes i senzilles amb il·lustració que facilita l'enteniment) https://marketing.editorialsentir.com/contenidosadicionales/Cuento_Rosa_contra_el_virus.pdf	✓	✓		✓	✓							
	Conte explicatiu: https://www.youtube.com/watch?v=xLSI53FWRU4	✓	✓		✓	✓							
	Conte: L'Agus i els monstres. Junts a casa, els dies del coronavirus: https://www.kukumiku.com/proyectos/agus-y-los-monstruos-juntos-en-casa-los-dias-del-coronavirus/									✓	✓		

4. El coneixement de la malaltia de la covid-19: transmissió, efectes, símptomes, etc.	Coronavirus, 5 activitats per saber-ne més https://canalsalut.gencat.cat/web/.content/_A-Z/C/coronavirus-2019-ncov/material-divulgatiu/activitats-coronavirus-infants.pdf									
	- Activitat: Què és? El i 1r cicle d'EP	✓	✓	✓	✓	✓	✓			
	- Activitat: Què fa? Primària				✓	✓	✓	✓	✓	✓
	- Activitat: Per què és perillós? Tots	✓	✓	✓	✓	✓	✓	✓	✓	✓
	- Activitat: Què s'està fent? Primària				✓	✓	✓	✓	✓	✓
	Vídeo explicatiu. Nou coronavirus https://www.ccma.cat/tv3/super3/infok/que-es-el-nou-coronavirus/video/6032275/							✓	✓	✓
Vídeo explicatiu. Robert Playmobil: https://www.youtube.com/watch?v=LMFA0mvEXIQ	✓	✓	✓	✓	✓	✓				

ACTIVITATS PER FAMÍLIES	EI	EP 1r c	EP 2n c
ALIMENTACIÓ			
Consells, receptes i activitats. http://www.5aldia.es/5-al-dia-a-casa/material-per-a-la-familia/	✓	✓	✓
ACTIVITAT FÍSICA			
Trucs per ser més actius: https://canalsalut.gencat.cat/web/.content/_Vida_saludable/Activitat_fisica/com_ser_actiu_quan/pdf/consells_activitat_nens.pdf	✓		
Trucs per ser més actius: https://canalsalut.gencat.cat/web/.content/_Vida_saludable/Activitat_fisica/com_ser_actiu_quan/pdf/consells_activitat_nens_majors_5.pdf	✓		
Consells activitat física: https://canalsalut.gencat.cat/web/.content/Documents/mou_passa_be.pdf		✓	✓
Consells activitat física: https://canalsalut.gencat.cat/web/.content/Documents/mou_passa_be.pdf		✓	✓
  Menys pantalles, + jocs manipulatius/creatius/contes/jocs amb altres infants Dibuixos fets per nens que estan menys de 60 minuts diaris davant pantalla. Dibuixos fets per nens que estan més de 3h diàries davant pantalla.	✓	✓	✓

ACTIVITATS PER PROFESSORAT

Les micropauses: <https://espaiscoles.farmaceuticonline.com/micropauses/>

5.2 Coordinació amb serveis externs (sanitat, policia tutor...)

A través de la comissió de Salut del nostre centre, s'establirà un contacte i una coordinació fluïda amb el Centre de Salut de referència (Verge del Toro) i el Servei de Prevenció de Riscos Laborals. Es concretaran les funcions d'aquesta comissió segons les instruccions que es rebran per part de Sanitat i Educació.

L'equip directiu es farà responsable de mantenir una coordinació amb la resta de serveis externs en funció de les circumstàncies i les necessitats del centre.

6. PLA DE CONTINGÈNCIA DIGITAL

Centre	CEIP MARIA LLUÏSA SERRA
Codi de centre	07015021

1. Organització del centre

1.1. Entorn digital

Entorn elegit	Curs / Etapa
GSUITE google	E.INFANTIL (EI4-EI5-EI6) E. PRIMÀRIA (1r - 6è)

Responsable de la consola	Marina Alcalá Mena
---------------------------	--------------------

Si encara no està activat

Responsable contactar amb IBSTEAM i activar	Marina Alcalá Mena
---	--------------------

1.2. Usuaris

1.2.a. Usuaris professors

Responsable creació usuaris	Marina Alcalá Mena
Format elegit	inicialllinatge@ceipmarialluisaserra.cat
Moment entrega credencials	Inici de curs. Setembre

1.2.b. Usuaris alumnes

Responsable creació usuaris	Marina Alcalá Mena
Subdomini específic alumnes	[] Sí [X] No
Format elegit	nomllinatge@ceipmarialluisaserra.cat
Recollida autorització menors 14 anys	Tutoria
Moment entrega credencials (usuari i contrasenya)	Setembre
Responsable entrega credencials	Tutoria

1.3. Aules digitals

Aquestes dades es recolliran el setembre quan tinguem la plantilla del professorat. Actualment, el centre no disposa d'aules digitals. Es crearan aules digitals al Google Classroom a tota l'educació primària.

1.4. Activació GestIB famílies

Responsable de l'activació	Secretaria
Moment	Juliol - setembre
Seguiment de l'activació (% famílies amb GestIB activat)	A concretar

2. Formació

2.1. Claustre

Nombre de persones amb necessitats de formació bàsica de l'entorn (GSuite, Tenant, Moodle...)	Aquestes dades es recolliran el setembre quan tinguem la plantilla del professorat
Nombre de persones que han fet formació bàsica (a juny 2021)	0

2.2. Equip directiu/coordinador TIC

Necessitat de formació en administració de consola	<input checked="" type="checkbox"/> Sí <input type="checkbox"/> No
Nombre de les persones que faran la formació	2

2.3. Alumnat

2.3.a. Planificació activitats inicials formatives per l'adquisició de la competència digital bàsica

Concepte	Responsable	Moment en què es farà
Iniciació al correu electrònic	Tutor del grup	Setembre
Iniciació al Google Classroom	Tutor del grup - Coordinador TIC	Octubre (inici de curs)
Eines bàsiques de Gsuite	Tutor del grup - Coordinador TIC	Octubre

2.3.b. Planificació activitats formatives de consolidació

Concepte	Responsable	Moment en què es farà
Inici ús del chromebook	Tutoria del grup (5è i 6è)	Octubre - Novembre
Inici ús del Google Sites	Tutoria del grup	Octubre - Novembre
Ús de Google Drive (Docs, Full de càlcul, Presentacions...)	Especialistes i tutors	Tot el curs

2.4. Famílies

Concepte	Responsable	Moment en què es farà
Iniciació al correu de centre	Es decidirà en tenir la plantilla al setembre.	1r trimestre
Iniciació al Classroom		1r trimestre
Iniciació a Google Sites		1r trimestre

3. Dispositius i connectivitat

3.1. Dispositiu per l'alumnat

L'alumnat no disposa de dispositius de centre. El centre disposa d'una aula d'informàtica amb 14 dispositius. Es preveu que el setembre es pugui comptar amb 25 chromebooks a compartir a les cinc aules de 5è i 6è.

Curs/Etapa	Educació primària
Dispositiu per l'alumnat	<input type="checkbox"/> Dispositius del centre un per alumne <input type="checkbox"/> Dispositius del centre carretons compartits <input type="checkbox"/> Les famílies compren/aporten el dispositiu
Tipus de dispositiu	Els alumnes sols disposen d'una aula d'informàtica amb 14 ordinadors de taula amb la versió ubuntu 16.2

3.2. Alumnat amb dificultats per accedir a dispositius

S'han tingut en compte les dades recollides al 3r trimestre, i només consten els alumnes d'Educació Primària.

Aquesta llista s'actualitzarà amb les noves matrícules del setembre.

Responsable detecció alumnat amb problemes econòmics	Equip de suport
Nombre d'alumnes sense dispositiu	33
Nombre d'alumnes sense connexió	18
Responsable gestió préstec dispositius	Secretaria i coordinació TIC

3.3. Inventari

Responsable inventari recursos digitals	Marina Alcalá Mena
---	--------------------

INVENTARI DISPOSITIUS TECNOLÒGICS

AULA	DISPOSITIU	PROGRAMARI
P3	1 ordinador de sobretaula + altaveus	win 10 / ubuntu 12.04
P4	1 ordinador de sobretaula + altaveus	win 7 / ubuntu 12.04
P5	1 ordinador de sobretaula + altaveus	win 7 / ubuntu 12.04
UEECO	2 ordinadors de sobretaula 1 pissarra digital	win7 win 10 / LP34ubt1604
AULA ANGLÈS. PL. BAIXA	1 Monitor tv amb un pc windows	
SUPORT. PL. BAIXA	1 ordinador de sobretaula	win 7 / ubuntu 12.04
SECRETARIA	2 ordinadors de sobretaula	win 10
DIRECCIÓ	2 ordinadors de sobretaula	win 7 / ubuntu 12.04
1r A	1 ordinador de sobretaula 1 pantalla tàtil	win 7 / ubuntu 12.04
1r B	1 ordinador de sobretaula 1 pantalla tàtil	win 10 / ubuntu 16.04
2n A	1 ordinador de sobretaula 1 pantalla tàtil,	win 10 / ubuntu 12.04
2n B	1 ordinador de sobretaula 1 pissarra digital	win 10 / ubuntu 16.04
3r A	1 ordinador de sobretaula 1 pissarra digital	win 7 / ubuntu 12.04
3r B	1 ordinador de sobretaula 1 pissarra digital	win 7 / ubuntu 12.04
BIBLIOTECA	1 ordinador de sobretaula	win 7 / ubuntu 12.04
SALA DE MESTRES	2 ordinadors de sobretaula 1 ordinador de sobretaula FOTOC. 3580	win 10 pro win 7/ubuntu 12.04
AULA ANGLÈS 1r PIS	1 ordinador de sobretaula 1 pissarra digital	
AULA AL 2n PIS	1 ordinador de sobretaula + altaveus	win 10 / ubuntu 16.04

6è	1 ordinador de sobretaula 1 pissarra digital	win 10 / ubuntu 12.04
5è A	1 ordinador de sobretaula 1 pissarra digital	win 7 / ubuntu 12.04
5è B	1 ordinador de sobretaula 1 pissarra digital	win 10 / ubuntu 12.04
4t A	1 ordinador de sobretaula 1 projector sostre més pantalla enrotllable	win 7 / ubuntu 12.04
4t B	1 ordinador de sobretaula 1 pantalla tàctil	win 10 / ubuntu 12.04
4t C	1 ordinador de sobretaula 1 pantalla tàctil	win 7 / ubuntu 12.04
AULA MÚSICA	1 ordinador de sobretaula 1 projector paret (projecta a pissarra blanca)	PC11win10 - win10
AULA INFORMÀTICA	14 ordinadors de sobretaula 1 ordinador connectat a projector portàtil	Ubuntu 16.04
CENTRE	1 ordinador portàtil	win 7
CONSERGERIA	1 Ordinador (propietat de l'Ajuntament) FOTOCOPIADORA 5035	win XP

ALTRES MATERIALS TECNOLÒGICS

MATERIAL	QUANTITAT
Altaveus PC sobretaula	7
Càmera vídeo	1
Càmera fotogràfica	1
Webcam (disponible per windows 7)	1
Micro inalàmbric	1
Bafles	2
Taula de mescles	1

XARXA ADMINISTRATIVA

Tots els ordinadors d'aula i secretaria / direcció.

XARXA EDUCATIVA

Els ordinadors de l'aula d'informàtica.

LLISTAT DE CONTROL DEL PLA DE CONTINGÈNCIA

1. Planificació de les mesures de prevenció, protecció i higiene enfront de la COVID-19 adaptades a l'etapa educativa.	
1.1 Mesures de prevenció als diferents espais (<i>Annex 3 de la resolució</i>)	Sí/no
S'han organitzat les entrades i sortides?	Sí
S'ha organitzat la circulació de passadissos, banys?	Sí
S'ha organitzat l'utilització dels diferents espais del centre?	Sí
S'ha organitzat la neteja i desinfecció de les aules?	Sí
S'ha organitzat la ventilació dels espais?	Sí
S'ha previst quin material de protecció serà necessari a cada espai?	Sí
S'han rotulat els espais en funció de les necessitats (aforament, direccionalitat, cartells, infografia)?	Sí
1.2 Mesures d'higiene personal per prevenir el risc de contagi (<i>Annex 2 de la resolució</i>)	Sí/no
S'han previst mesures de prevenció, protecció, d'higiene i de desinfecció en l'entorn de treball: en reunions, a les classes, als espais comuns ?	Sí
S'han previst mesures de prevenció per a l'alumnat, el professorat i personal no docent?	Sí
S'han previst mesures i protocol d'actuació en un cas de contagi o sospita de contagi?	Sí
1.3 Formació i sensibilització en mesures de prevenció i higiene	Sí/no
S'ha planificat la informació a les famílies?	Sí
S'ha planificat la informació a l'alumnat?	Sí
S'ha planificat la informació al personal docent i no docent?	Sí
S'han planificat accions formatives per a l'alumnat, les famílies i el personal docent i no docent?	Sí

2. Planificació organitzativa (Veure resolució)	Sí/no
S'ha planificat l'actualització de la informació referent a famílies i alumnat vulnerable?	Sí
S'han planificat els accessos al centre per als escenaris A i B?	Sí
S'ha planificat la circulació dins el centre per als escenaris A i B?	Sí
S'ha planificat l'aforament dels espais per als escenaris A i B?	Sí
S'ha previst l'organització d'horaris, agrupaments, torns de pati, entrades i sortides per als escenaris A i B?	Sí
S'ha previst la constitució d'equips docents per als escenaris A i B?	Sí
S'ha previst l'organització per canviar d'un escenari a un altre?	Sí
S'ha previst la coordinació entre etapes en els tres escenaris?	Sí

3. Planificació curricular	Sí/no
S'han planificat l'avaluació inicial als tres escenaris?	Sí
S'ha previst com s'adequaran les programacions en els tres escenaris?	Sí
S'ha previst dins les programacions el treball dels temes transversals: relacions socials, salut, competència aprendre a aprendre i competència digital, en els tres escenaris?	Sí
S'ha previst l'organització de tutories en els tres escenaris?	Sí

4. Pla d'acollida	Sí/no
S'han planificat l'organització del pla d'acollida de l'alumnat per als tres escenaris?	Sí
S'han planificat l'organització del pla d'acollida de les famílies per als tres escenaris?	Sí
S'han planificat l'organització del pla d'acollida del personal per als tres escenaris?	Sí

5. Coordinació per a la salut	Sí/no
S'ha planificat el disseny d'activitats específiques per a l'educació per a la salut als tres escenaris?	Sí
S'ha previst la coordinació amb serveis extern als tres escenaris?	Sí

6. Pla de contingència digital	Sí/no
S'ha elaborat el pla?	Sí