

MEMÒRIA CURS 2020-21

CEIP NOU DE SA POBLA

ÍNDEX

0. Introducció	3
1. Anàlisi dels resultats acadèmics i propostes per a la seva millora.....	4
1.1. Anàlisi dels resultats per grups.....	4
1.2. Propostes de millora.....	6
2. Grau de compliment dels Objectius de l'àmbit pedagògic, organitzatiu i de gestió propostes per a la seva millora.....	9
3. Valoració de l'organització general del centre.....	17
4. Compliment del Pla per a l'avaluació, seguiment i valoració dels resultats acadèmics.....	19
5. Valoració dels projectes institucionals i dels plans de centre.....	19
5.1. Revisió dels documents institucionals del centre que s'ha previst modificar.....	19
6. Valoració del pla de contingència.....	21
7. Principals conclusions i propostes de millora aportades per la Comunitat educativa (professorat, alumnat, pares i mares, personal no docent).....	22
D) LLISTA DE VERIFICACIÓ.....	22
Annex 1 Qüestionaris de valoració de la Comunitat Educativa.....	25
Annex 2 Memòria de l' equip d' orientació.....	42
Annex 3 Memòria i valoració de serveis i activitats complementàries.....	45
Annex 4 Acta d' aprovació de la memòria per Claustre	46
Annex 5 Acta d' aprovació de la memòria per Consell Escolar	47
Annex 6 Acta Certificat d' aprovació per la direcció.....	48

INTRODUCCIÓ

Aquest curs ha estat sense cap dubte un curs diferent i complicat sumat al curs anterior. Encetarem el curs amb el fet rellevant de inaugurar un nou espai per donar cabuda als nous infants matriculats. L'entrega d'aquest nou espai, amb dependències noves, a un dia de començar els infants el curs escolar ens va suposar un sobreesforç conjunt de tot l'equip educatiu. Era un espai que primer de tot necessitava netejar, requeria d'un trasllat de mobiliari i material didàctic que estava ubicat a l'altra edifici, muntatge de mobles, i que era una feina que vàrem haver de fer amb un temps molt limitat per poder arribar al dia següent que venien els infants i tenir-ho preparat per acollir un període d'adaptació en condicions. Havíem de fer una acollida de quatre grups d'infants que s'incorporaven després d'un dur confinament i amb seqüeles de la pandèmia.

Aquesta entrega tan ajustada, va fer que al llarg de tot el primer trimestre haguéssim de conviure amb el personal d'obra que venia a diari a fer diferents acabats interiors i exteriors durant l'horari lectiu. Un afegit que tampoc ens va ajudar a normalitzar el principi de curs i amb el risc que suposa aquest fet pels infants, havent de dedicar suports a vetllar per la seguretat dels infants.

Tot això va coincidir amb un inici de curs marcat per unes estrictes mesures sanitàries que han condicionat molt la metodologia i organització del Centre al llarg de tot el curs escolar.

Hem comptat amb aquest espai nou, que sens dubte únicament és l'espai ajustat, que necessitem per poder tenir els quatre grups. Tot el curs hem tornat conviure amb la incertesa de quan arribarà l'espai nou que necessitem per poder donar cabuda als grups que ja tenim matriculats i que comencen el curs que ve, sense saber a hores d'ara, que ja ha finalitzat el curs escolar, on les ubicarem, ni quan estarà preparat l'espai.

Aquesta incertesa, que tenim encara a dia d'avui, podem dir que d'alguna manera torna a tenyir el curs escolar i les famílies ho viuen amb certa preocupació i cert descontentament. No només les que ja tenim escolaritzades en aquests moments,, sinó les noves famílies que han de venir al Centre el curs vinent.

Tenint en compte que aquest curs escolar el Centre ha acollit només infants de 4rt i 5è d'educació infantil, aquesta memòria posa de manifest tota la feina feta i l'avaluació amb la mirada posada a la millora contínua.



1. ANÀLISI DELS RESULTATS ACADÈMICS I PROPOSTES PER A LA SEVA MILLORA.

1.1. Anàlisi de resultats

- **4rt Educació Infantil** : formats per dos grups bimbolla de 15 i 16 infants, fent un total de 31 infants. Alumnat amb dificultats d'aprenentatge: 1 alumne N.E.E, 1 alumne: observació, valoració i seguiment per part de l'equip de suport.

4rt E.I. A

És un grup dinàmic i molt entusiasta. Es pot dir que és un grup molt participatiu perquè s'engresquen a les diferents propostes que fa l'adult. Uns dels grans canvis que hem introduït al llarg d'aquest tercer trimestre ha estat reorganitzar la distribució de l'aula per tal d'adapta-se millor a les diferents necessitats del grup, la qual cosa valoram positivament.

Tots els infants s'han adaptat bé. A nivell motriu és un grup que presenta un desenvolupament bastant hàbil però encara hi ha 3 infants que necessiten anar adquirint més seguretat i confiança amb tota la part motriu. Pel que fa a les activitats de lògica matemàtiques segueixen mostrant interès per jugar a fer torres, puzzles, construccions, comptar objectes, figures geomètriques,...

A l'ambient d'artística els infants gaudeixen molt de les diferents propostes: pintar en vertical, plastilina, aquarel·les, fang, etc.

S'ha vist una evolució en l'adquisició d'hàbits i rutines. A nivell de llenguatge oral anem veient com els infants que no tenen el català o castellà com a llengua materna, van assolint ja un major nivell de comprensió i comencen a expressar-se en català mitjançant frases senzilles. També hi ha un interès general per dibuixar, ja sigui en retoladors o guixos.

4rt E.I. B

Aquest tercer trimestre la tutora del grup, Maria Magdalena Soler, ha estat de baixa, i la seva substituta ha estat na Maria Ginard.

El grup continua sense canvis molt significatius en quant a comportament, ja que es caracteritza per ser majoritàriament, tranquil, alegre i amb molta motivació i interès per aprendre. Tot i això, hem hagut de treballar molt la gestió dels conflictes, ja que trobem una dificultat generalitzada a l'hora de resoldre'ls. Cal dir que, al llarg del trimestre s'ha vist una evolució favorable en quant a la resolució d'aquests.

En general, és un grup que respon bé a les diferents propostes, A l'hora de presentar les propostes s'han de recordar molt les normes de joc i recordar que només podem emprar el material presentat. Motivació i ganes d'aprendre, explorar materials nous. Interès per les propostes d'art: pintar, fang, etc. Cal destacar que és un grup bastant cohesionat.

Podem dir que és un grup molt comunicatiu, gaudeixen del moment de l'assemblea en que poden contar als companys allò important per a ells. En quant al llenguatge: alguns infants que no tenen com a llengua materna el català, han anat millorant positivament en la comprensió en aquesta llengua i també ho han fet en l'expressió i comencen a emprar paraules en català per comunicar-se. Interès general pels contes.

- **5è Educació Infantil:** format per dos grups bimbolla de 18 i 21 infants, en total 39 infants. Alumnat amb dificultats d'aprenentatge: 2 alumnes N.E.E: ACI i coordinació amb serveis externs, 1 alumne: derivació a Salut Mental, 2 alumnes: coordinació amb serveis socials per treballar amb la família, 1 alumne: valoració de llenguatge, 1 alumne: observació i valoració.

5è E.I. A

Tot i que hem vist una progressió amb aquest grup pel que fa a hàbits d'atenció i ordre, podem seguir afirmant que és un grup molt complexe on s'han juntat molts infants amb necessitats molt dispars que requereixen d'una atenció individualitzada que no se'ls hi ha pogut oferir per falta de mitjans. S'han hagut de dedicar molts esforços en aconseguir un clima d'ordre i s'ha fet complicat realitzar certes activitats que requereixen d'atenció. Tot i així cal remarcar que cap al tercer trimestre i després de la feina feta al llarg del curs, es respira dins l'aula més ordre i calma i que en els moments de rotllana ha augmentat la capacitat de prestar atenció.

Hi ha un nombre elevat d'infants que no tenen la llengua catalana o castellana com a llengua pròpia (molts parlen àrab o bereber a casa) i tot i que ja mostren un nivell de comprensió elevat i ja comencen a expressar-s'hi, encara no mostren prou fluïdesa com per participar plenament en moments de diàleg en gran grup. També es fa difícil treballar certs contes o narracions que requereixen d'una major comprensió.

Pel que fa a lecto-escritura hem vist una evolució molt significativa. El grup comença a mostrar ja un interès pel món de l'escriptura i veim com realitzen ja molt text lliure o inclouen lletres a les seves produccions. Duen molt interès en escriure cartes pels companys de l'altra aula o per germans, cosins...

Aquesta activitat ha permès introduir-se en el món de l'escriptura d'una manera funcional i significativa.

La majoria d'infants ja escriuen el seu nom, sovint escriuen noms dels seus companys i algun infant ja comença a fer relacions entre so i grafia.

Un dels principals interessos que mostren darrerament és el dibuixar. Hem vist com les produccions han anat evolucionant i apareix ja molt dibuix figuratiu o abstracte però sent ja molt intencional i amb una idea o intenció clara. Veim també com el dibuix de la figura humana ha anat evolucionant i la majoria ja estan a l'etapa del "capgròs" (un gran cercle i línies) i del "monigote" (ja inclou el tronc).

Pel que fa a lògica -matemàtica de cada vegada hi ha un major interès en utilitzar el material específic i veiem un major domini de certs conceptes.

5è E.I. B

Al llarg del curs hem tingut baixes, altes i infants absentistes, la qual cosa ha fet que el grup s'hagi anat adaptant a les diferents circumstàncies. Acabem el curs amb 18 infants matriculats, encara que un d'ells té moltes faltes d'assistència.

Podem dir que el grup en general està cohesionat.

El grup es mostra molt autònom en els diferents moments i rutines del dia.

És un grup que s'engresca molt amb les diferents propostes, hi ha un petit grup d'infants que se'ls ha de convidar de manera individual per tal que participin, però de manera general sempre estan motivats per allò que se'ls proposa.

A nivell de llenguatge oral anam veient que al llarg del curs han fet una evolució molt positiva. Infants que no tenen el català o castellà com a llengua materna, han anat assolint un major nivell de comprensió i comencen a expressar-se en català mitjançant frases senzilles.

Alguns infants comencen a interessar-se pel llenguatge escrit, molts escriuen ja el seu nom i van fixant-se en els diferents textos escrits que tenen al seu abast (quadern amb els noms de la classe, contes, cartells...).

Hi ha un interès general molt gran per dibuixar. El traç va esdevenint cada vegada més precís i intencionat. Alguns infants encara no fan bé la pinça, la qual cosa ens porta a pensar que encara no estan en el moment idoni per a realitzar certes grafies. Seguim oferint diferents materials plàstics per experimentar i veiem com de cada vegada les produccions són més premeditades i no tant deixades a l'atzar.

S'ha estat treballant diferents conceptes matemàtics tant amb materials menys estructurats (construccions...) com amb material més específic i directiu. Veiem com els infants van emprant els materials cada vegada amb més precisió.

1.2. Propostes de millora.

- És necessari poder fer desdoblaments en petit grups, a tots els grups, sempre que sigui possible i els espais ens ho permetin. Necessaris per tal de poder treballar

aspectes més concrets, de maneres diversificades, per tal de poder apropar alguns coneixements a tots els infants i donar la possibilitat del seu aprenentatge de manera més individualitzada.

- El curs vinent es seguirà fent el seguiment amb un infant en concret de 4t d'educació infantil que aquest curs ha presentat una manca d'atenció. L'orientadora ha fet aquest curs observació i intervenció dins l'aula i es va fer una reunió amb la família per establir unes pautes d'actuació conjuntes.
- Respecte l'expressió i comprensió de la nostra llengua, la presència de l'especialista A.L. enguany ha estat insuficient. Hem hagut de prioritzar qui rebia el suport en funció de les necessitats. Tenint l' especialista AL un dia a la setmana no ha pogut acompanyar a tots els infants que ho necessitaven. Pensam que és necessari que pel curs que ve amb les necessitats que tenim es faci una ampliació d' hores de l' especialista AL per poder oferir aquesta possibilitat de millora a tots els infants que ho necessiten de tots els grups i no haver de prioritzar.
- Es fa necessari fer una remescla de tots els grups pel curs vinent. Tant dels grups de 4t com els de 5è.

Aquest curs els grups de 5è , sobretot, són dos grups amb unes necessitats complexes, que a més a més, han sofert baixes i altes que cal equilibrar.

S'ha de valorar la possibilitat de disposar de més mestres per a realitzar desdoblaments per tal de treballar en petit grup ja que es fa molt difícil atendre les necessitats individuals en gran grup.

Calen més hores de suport pels grups de 5è de cara al curs vinent per tal de poder fer desdoblaments en petit grups.

- L'alternança d'aula setmanalment que s' ha fet entre els dos grups de 5è d'educació infantil ha estat molt positiva i ha permès gaudir d'una oferta més àmplia de propostes i material. Per això pensam que el curs vinent ,si les normes sanitàries ho permeten, mesclar infants de diferents grups bimbolla per poder compartir espais, podem seguir fent aquesta proposta de alternança d' aula si les tutores ho troben adient.
- El fet de tenir només un dia per setmana, (5 hores), la mestra AL i el PT que venien d'un altre Centre no ens ha facilitat gens les reunions de coordinació amb ells . El curs vinent esperam que puguem establir periòdicament reunions de coordinació amb l'equip de suport on també hi puguin assistir aquests especialistes.
- Tenim present que aquest espai en el que estam és provisional però malgrat això pensam que els espais que tenim són totalment insuficients. Aquest curs hem tingut les quatre aules i l'aula de psicomotricitat. Demanam i necessitam pel curs vinent a més de les dues aules per poder donar cabuda als nous grups de 4t d'educació

infantil, espais addicionals per poder utilitzar per fer algun petit desdoblament, i algun espai per poder emmagatzemar material.

- Aquest curs, com el curs passat tampoc hem disposat d'especialistes ni d' anglès ni de música per la quota ajustada de professorat que teniem assignada. De cara al curs vinent pensam que és important tenir mestres especialistes en música, anglès, audició i llenguatge i pedagogia terapèutica per tal de donar una atenció més específica a les necessitats dels nostres alumnes.
- Ampliar la dotació d'espais d'higiene (bany) tant a l'interior com a l'exterior. L'ampliació del pati i d'alumnat fa necessària afegir W.C. i piques per tal de poder atendre a les necessitats dels infants.
- Dotar les aules de piques per poder fer net els estris i potenciar l'autonomia en la higiene dels infants.
- Dotar els espais exteriors de mobiliari, espais de joc i material no estructurat.

2. GRAU DE COMPLIMENT DELS OBJECTIUS DE L'ÀMBIT PEDAGÒGIC, ORGANITZATIU I DE GESTIÓ I PROPOSTES PER A LA SEVA MILLORA.

ÀREA	OBJECTIU GENERAL	OBJECTIUS ESPECÍFICS	ACTUACIONS	GRAU D'ASSOLIMENT	PROPOSTES DE MILLORA
PEDAGOGIA I DIDÀCTICA	1.- Oferir aprenentatges que esdevinguin competencials i funcionals per possibilitar als infants un desenvolupament integral i holístic.	<p>1.1. Garantir la inclusió i acollir la diversitat dins la línia pedagògica del Centre com a font d'enriquiment.</p> <p>1.2. Treballar pel desenvolupament de l'autorealització, desenvolupament de totes les potencialitats i construcció d'aprenentatges diferenciats (processos motrius, emocionals, socials i cognitius).</p> <p>1.3. Respectar el "ser" de cada infant, mantenint la seva essència, acceptant la</p>	<p>-Disseny d'espais, plantejament i revisió del funcionament dels mateixos, i selecció de materials adients.</p>	3	Augmentar el nombre de suports i així fer possible els desdoblaments.

		<p>seva manifestació espontània, respectant-los en la seva diversitat, des d'un acompanyament proper i càlid.</p>		
	<p>2.- Vettingar per crear un clima i un entorn de diàleg, respecte, ajuda mútua, acompanyament.</p>	<p>2.1. Actuar amb una mirada de respecte cap als infants, acompanyant i respectant els seus processos de vida.</p> <p>2.2. Centrar la pràctica docent en una mirada de reconeixement, acceptació i estima, respectant la naturalesa pròpia de cada infant i generant expectatives positives.</p> <p>2.3. Fomentar el creixement dels infants de manera que esdevingui en un marc d'equilibri i benestar personal i emocional.</p> <p>2.4. Afavorir la construcció en l'infant de les pròpies xarxes</p>	<p>3</p> <p>3</p> <p>3</p> <p>3</p>	<p>-Seguir fent formació d'educació viva i mirada respectuosa cap al infants.</p> <p>-Augmentar el nombre de dinàmiques.</p>

		<p>neuronals que li permetin una adquisició significativa del coneixement.</p>			
	<p>3.- Iniciar el treball a l'etapa educativa d'educació infantil de la prevenció de la violència de gènere, del masculisme i de les conductes violentes, l'educació emocional i sexual i la igualtat, incloent a més en els currículums escolars els valors de la diversitat i la tolerància.</p>	<p>3.1 Reforçar i ampliar en matèria d'educació els valors igualitaris i l'educació afectiva sexual obligatòria en tots els nivells educatius, fomentant que els mateixos, s'aborden de manera integral</p> <p>3.2 sensibilitzar els infants per generar canvis en les actituds que permetin avançar cap a la condemna i l'eradicació de les violències masculistes.</p>	<p>- Treballar la coeducació a través dels contes i amb una perspectiva global (Na Lila en rodes).</p> <p>- Habilitar un espai de pati per treballar la coeducació mitjançant el joc simbòlic.</p> <p>-Adquisició d' una petita biblioteca de llibres relacionats amb la coeducació per fer feina amb els infants dins les aules.</p> <p>-Elaborar i executar el projecte de coeducació dins el Programa «Accions de sensibilització per</p>	<p>4</p> <p>3</p>	<p>Fer tallers per potenciar l'ús de la cuineta de l'espai exterior.</p> <p>Implicar a tot el Claustre en les activitats del Projecte elaborat pel treballar el 25N i el 8 de Març per el curs vinent.</p>

				a la promoció de la igualtat i la prevenció de la violència masculista als centres educatius en el marc dels projectes coeducatius de centre i de la celebració del 25 de novembre, dia internacional per a l'eliminació de la violència contra les dones"		
	4.- Iniciar els infants en una educació competencial.	4.1. Acompanyar-los en el seu progrés de la pròpia autonomia i autoregulació. 4.2. Centrar les actuacions dels adults sempre sota un objectiu de que l'infant vagi adquirint una responsabilitat pròpia.		-Organització i posada en funcionament, de micro espais dins les aules amb propostes variades, obertes i flexibles. Treballant en grups estables de convivència, respectant la normativa covid.	3	Definir i consensuar més les normes dels diferents espais per seguir fomentant l'autonomia dels infants.
	5.- Facilitar, i mantenir el canvi de mirada dels docents que es van incorporant al Centre, per tal de transformar les pràctiques educatives, i donar continuïtat a la línia pedagògica del Centre.	5.1.- Ampliar i intercanviar experiències i coneixements per tal de millorar les competències personals dels docents.		-Trobades pedagògiques de tot l'equip docent per intercanviar continguts, opinions, idees i informacions obtingudes de la realització de	3	Fer dinàmiques de grup. -Fer infusions pedagògiques presencials. - Seguir amb la formació.

<p style="text-align: center;">PARTICIPACIÓ DE LA COMUNITAT EDUCATIVA</p>	<p>1.- Afavorir la participació, comunicació i implicació de tota la comunitat educativa, en un clima de benestar i respecte.</p>		<p>formacions personals, o de l'observació entre iguals.</p> <p>- Fer formació personal i de centre per enriquir el bagatge personal i professional</p>	3	
	<p>1.1. Contemplar dins l'horari el temps, i els espais de trobada, i d'intercanvi entre els diferents membres de la comunitat educativa. Donades la situació covid aquests espais es faran de manera virtual, només es farà presencial en els casos que ho permeti la normativa si ho trobam adient.</p> <p>1.2. Establir mecanismes d'informació, formació i participació de les famílies sobre la línia pedagògica i metodològica del</p>	<p>-Entrada i sortida relaxada.</p> <p>-Per la situació actual i les mesures sanitàries no podem donar cabuda física a les famílies dins el recinte escolar.</p> <p>- Establir comunicació fluida amb L'AFA per tal d'organitzar el màxim d'activitats conjuntes i establint un bon canal de comunicació família-escola.</p> <p>-Trobades trimestrals amb l'AFA del Centre per</p>	3	4	<p>-Infusions pedagògiques.</p> <p>-Seguir amb el qüestionaris que ens permeten conèixer les valoracions i opinions de les famílies.</p> <p>-Intentar poder oferir escola matutina el proper curs.</p>

		<p>centre.</p> <p>1.3. Treballar per tal que hi hagi un consens i coherència amb el projecte educatiu durant totes les hores, no només les lectives.</p> <p>1.4 Implicar al personal no docent fent-los sentir part important del projecte.</p>	<p>compartir idees, inquietuds, i opinions.</p> <p>.Revisar i establir objectius comuns amb l'empresa i els monitors / voluntaris educatius que han de fer l'escola matinera i el menjado</p> <p>-Valorar la tasca de tot el personal no docent com les netejadores, bidell, ATE. Recollir i atendre les seves necessitats per facilitar la seva tasca al Centre.</p>	2	
--	--	---	---	---	--

INFRAESTRUCTURES	<p>1.- Convertir un espai amb un Centre escolar a tots els nivells: físic, humà pedagògic, didàctic ambiental,...</p>	<p>1.1. Transformar l'escola amb un organisme viu, com a espai de convivència i d'intercanvi relacional entre adults i infants. Un entorn on es pensa, es debat i es treballa amb la voluntat de conciliar allò que un sap amb el que va aprenent . Un espai equilibrat entre la pedagogia de les emocions i els aprenentatges.</p> <p>1.2. Facilitar als infants que sentin l'espai com un espai propi i que es vagin adaptant a les modificacions i ampliacions que aniran fent el Centre al llarg dels cursos.</p>	<p>-Dissenyar espais que propicien crear vincles i interrelacions entre el medi escolar i social, que mantenen una relació estreta amb l'entorn respectant el medi natural.</p> <p>-Crear espais d'aprenentatges multifuncionals, acollidors, amb una estètica estandarditzada, que ofereix propostes obertes i diferents, amb materials versàtils, que permetin diversificar usos, i que siguin el més naturals possible.</p> <p>- Estarem en contacte amb l'IBISEC i/o Conselleria per anar seguint el procés de l'ampliació del Centre.</p>	<p>3</p>	<p>- Que la Conselleria i l'IBISEC respectin els plaços d'entrega dels nous espais i s'entreguin amb temps suficient per poder netejar, i equipar-los abans de l' inici del curs escolar dels infants.</p> <p>-La dotació d' un espai que no sigui cap aula per acollir grups d' infants, per poder fer algun desdoblament o simplement per tenir un espai extra de magatzem.</p>
-------------------------	---	---	--	----------	---

ORGANITZACIÓ			<p>- Fer arribar a l'IBISEC i/o Conselleria les necessitats que ens van sorgint a la infraestructura mesura que es va ampliant el Centre i les seves dependències.</p> <p>-Anticipar als infants i a les famílies les futures adaptacions que es faran de l'espai, per tal que vagin assimilant els canvis de forma progressiva.</p>	2	
		<p>2.-Reestructurar l'organització del Centre i del material per afavorir la implementació de metodologies actives, complint les mesures sanitàries.</p>		<p>Desdoblaments per afavorir la feina en petit grup en casos excepcionals.</p> <p>Optimitzar els petits espais del Centre.</p>	-1 3

3. VALORACIÓ DE L'ORGANITZACIÓ GENERAL DEL CENTRE

	ASPECTES ORGANITZATIUS	GRAU COMPLIMENT	PROPOSTES PER AL CURS SEGÜENT
1	Calendari i horari general del centre	3	<ul style="list-style-type: none"> • A principi de curs establir un calendari setmanal i trimestral de reunions. • Establir reunions periòdiques amb l'equip de suport de manera presencial.
2	Criteris pedagògics per a l'elaboració dels horaris del centre, de l'alumnat i del professorat	3	<ul style="list-style-type: none"> • Seguir amb els mateixos criteris.
3	Calendari de reunions i d'avaluacions	2	<ul style="list-style-type: none"> • El fet de tenir només un dia per setmana, (5 hores), la mestra AL i el PT que venien d' un altra Centre no ens ha facilitat gens les reunions de coordinació amb ells . El curs vinent esperam que poguem establir periòdicament reunions de coordinació amb l'equip de suport on també esperam que hi puguin assistir aquests especialistes.
4	Periodicitat i organització de les entrevistes individuals i les reunions col·lectives amb les famílies	2	<ul style="list-style-type: none"> • Fer 3 entrevistes individuals anuals amb les famílies i la tutora, 1 cada trimestre. • Fer 2 entrevistes individuals anuals entre les famílies de l'alumnat NEE i l'equip de suport (i serveis externs en cas que sigui necessari) • 2 reunions col·lectives anuals amb les famílies. A principi de curs informativa, i 1 pedagògica com a mínim.

5	Mesures per a l'optimització i l'aprofitament dels espais i recursos	3	<ul style="list-style-type: none"> - Intentar que pel curs 2022-2023 no només afegeixin 2 aules, sino alguna més per poder fer desdoblaments o aules polivalentes i més banys.
6	Estat de les instal·lacions i equipaments	3	<ul style="list-style-type: none"> - Respecte a les noves instal·lacions hem anat detectant alguns defectes que s'han anat arreglant al llarg del curs i altres que encara resten pendents: - Sol·licitar material per poder protegir els caires de les columnes i escalons exteriors del porxo - Arreglar la persiana petita de l'aula de 4 anys B. - Arreglar la pica de dins l'aula de 3 anys A. - Arreglar una placa del sòtil de l'aula de 3 anys A. - Equipar els espais exteriors: taules a mida dels infants, material no estructurat (calaix a mode de caseta, vaixell, palets com a tren,...). - Afegir piques dins cada aula. - Afegir banys tant a l'interior com a l'exterior. - Arreglar pany i sistema per aguantar la porta principal de l'edifici modular. - També cal tenir en compte l'ampliació de la senyal de WIFI si es posen dues aules més i s'amplia l'edifici, en aquest moments la senyal ja no és molt bona i necessitarà una ampliació. - Dotació d'equips informàtics perquè ampliam el Claustre de personal i necessitem almanco un ordinador més. - Les plaques del sostre del edifici modular són tan fluixes que no aguanten ni els llums d'emergència i davallen. - El paviment de tot l'edifici modular està defectuós i en mal estat i s'ha de canviar (ens han dit que està previst per aquest estiu). - Quan plou entra aigua per dos llocs dins l'edifici. L'aigua es filtra per la junta de les parets.

4.-.COMPLIMENT DEL PLA PER A L' AVALUACIÓ, SEGUIMENT I VALORACIÓ DELS RESULTATS ACADEMICS.

Aspectes del Pla	GRAU DE COMPLIMENT	PROPOSTES PER AL CURS SEGÜENT
1 Organització i desenvolupament	3	- Millorar els indicadors.
2 Calendari	3	- Respectar al màxim el calendari de les sessions d' avaluació.

5. VALORACIÓ DELS PROJECTES INSTITUCIONALS I DELS PLANS DE CENTRE.

5.1.REVISIÓ DELS DOCUMENTS INSTITUCIONALS DEL CENTRE QUE S' HA PREVIST MODIFICAR.

DOCUMENTS INSTITUCIONALS	FIXAT A PGA		GRAU ASSOLIMENT	PROPOSTES PER AL CURS
	SÍ	NO		

1	Projecte Educatiu	si		3	
2	Concreció Curricular		x	3	
3	Projecte Lingüístic				
4	Pla d'Acolliment /PALIC				
5	Pla de Convivència				
6	Pla d'Atenció a la Diversitat				
7	Pla d'Acció Tutorial				En procés d'elaboració.
8	Reglament d'organització i Funcionament.				Iniciar-lo el curs vinent

6. VALORACIÓ DEL PLA DE CONTINGÈNCIA.

	Apartats ⁴	GRAU DE COMPLIMENT	PROPOSTES PER AL CURS SEGÜENT (Si escauen)
1	Mesures de prevenció, protecció i higiene davant la COVID-19 adaptades a l'etapa educativa.	4	Adaptar a les noves instruccions
2	Planificació organitzativa	4	Adaptar a les noves instruccions
3	Planificació curricular	4	Adaptar a les noves instruccions
4	Pla d'acollida	4	Adaptar a les noves instruccions
5	Coordinació per a la salut	4	Adaptar a les noves instruccions
6	Pla digital	4	Adaptar a les noves instruccions

7.- PRINCIPALS CONCLUSIONS I PROPOSTES DE MILLORA APORTADES PER LA COMUNITAT EDUCATIVA, (professorat, alumnat, pares i mares, personal no docent...).

A l'annex podeu veure les respostes al qüestionari passats a les famílies, personal docent i personal no docent on queda recollida la valoració, anàlisi i millora de tota la comunitat educativa.

Les principals conclusions i propostes de millora queden recollides i les podeu consultar a la DAFO presentada en el projecte de direcció del curs 2021-2025 que es va aprovar aquest curs escolar.

8.- LLISTA DE VERIFICACIÓ.

A. Aspectes procedimentals

	SÍ	NO
1. Ha estat elaborada per l'equip directiu	<input checked="" type="checkbox"/>	<input type="checkbox"/>
2. L'equip directiu l'ha elaborada tenint en compte les deliberacions i els acords del claustre, del consell escolar en l'àmbit de les seves competències respectives	<input checked="" type="checkbox"/>	<input type="checkbox"/>
3. Els aspectes educatius han estat aprovats pel claustre de professorat	<input checked="" type="checkbox"/>	<input type="checkbox"/>
4. Ha estat aprovada pel consell escolar o pel titular del centre (centres privats concertats)	<input checked="" type="checkbox"/>	<input type="checkbox"/>
5. És avaluada pel claustre pel que fa als aspectes educatius i pel consell escolar en la resta d'aspectes	<input checked="" type="checkbox"/>	<input type="checkbox"/>

B. Contingut

4. Consta i està formulat de manera clara, concreta i coherent amb les línies establertes en el PEC

1. Anàlisi dels objectius en relació amb la millora del rendiment acadèmic i propostes de millora	1	2	3	4
				x
2. Grau de compliment dels objectius de l'àmbit pedagògic, organitzatiu i de gestió i propostes de millora	1	2	3	4
				x
3. Valoració de l'organització general del centre	1	2	3	4
			x	
4. Valoració del Pla per a l'avaluació i el seguiment dels resultats acadèmics	1	2	3	4
			x	

5. Valoració dels projectes institucionals i dels plans de centre				
5.1. Elaboració o revisió	1	2	3	4
			x	
5.2. Concreció per al curs actual	1	2	3	4
			x	
6. Valoració del Pla de contingència	1	2	3	4
				x
7. Conclusions i propostes de millora aportades per la comunitat educativa	1	2	3	4

C. Funcionalitat

Memòria anual		
NIVELL 1	El centre realitza la Memòria anual d'acord amb els procediments establerts, encara que no hi ha evidències de la seva funcionalitat	
NIVELL 2	La Memòria parteix d'una anàlisi i valoració de la PGA plantejada a principi de curs i és el referent per a l'avaluació interna del centre	
NIVELL 3	La Memòria, a més de l'anterior, es difon entre els membres de la comunitat educativa i els òrgans de govern, els de participació i els de coordinació del centre.	
NIVELL 4	A més, s'han establert mecanismes perquè les principals conclusions de la Memòria i les propostes de millora formin part de la PGA del curs següent	x

ANNEX 1

20-21 QÜESTIONARI DE LES FAMÍLIES

36 respuestas



Se aceptan respuestas



Resumen

Pregunta

Individual

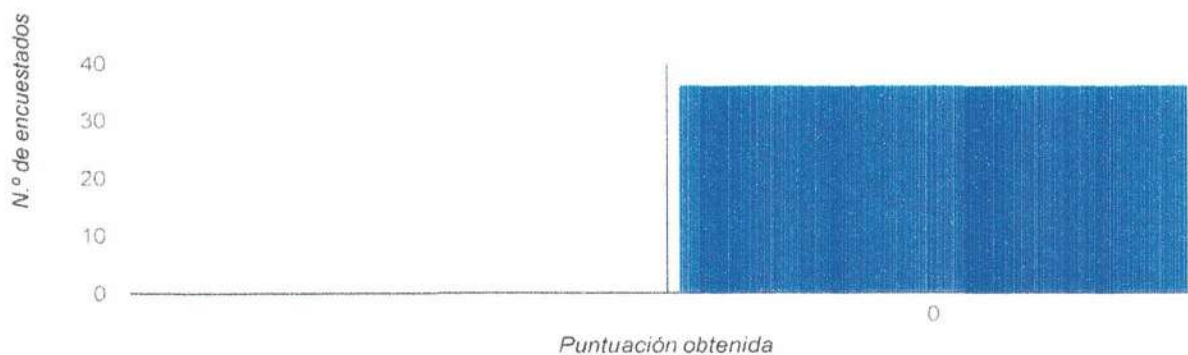
Estadísticas

Normal
0/0 puntos

Valor medio
0/0 puntos

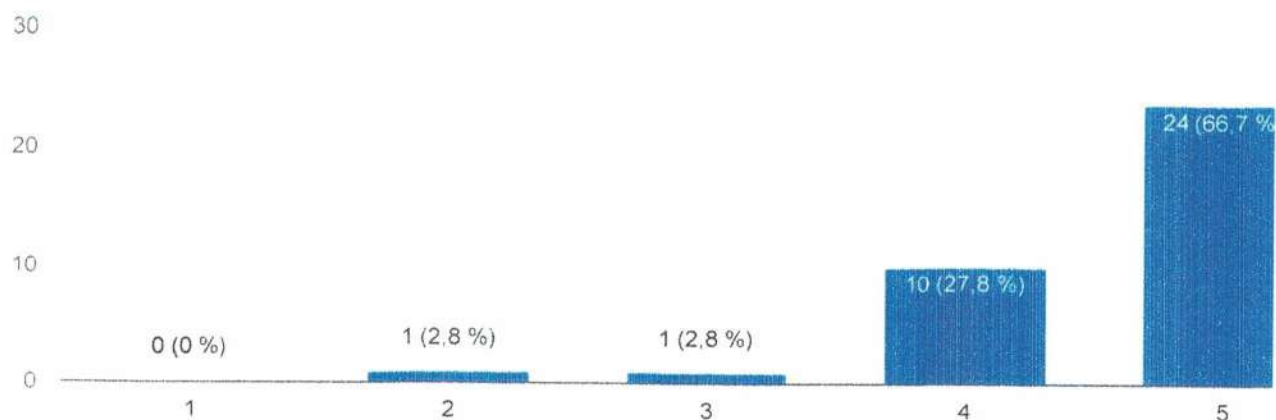
Intervalo
0-0 puntos

Distribución de las puntuaciones totales



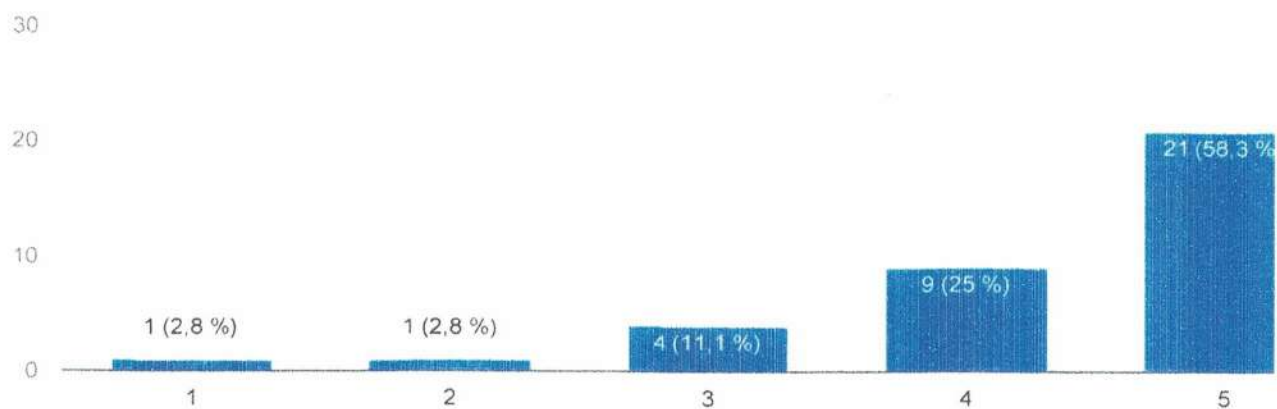
La cura i acompanyament que té, l'equip docent i no docent, dels aspectes emocionals dels infants

36 respuestas



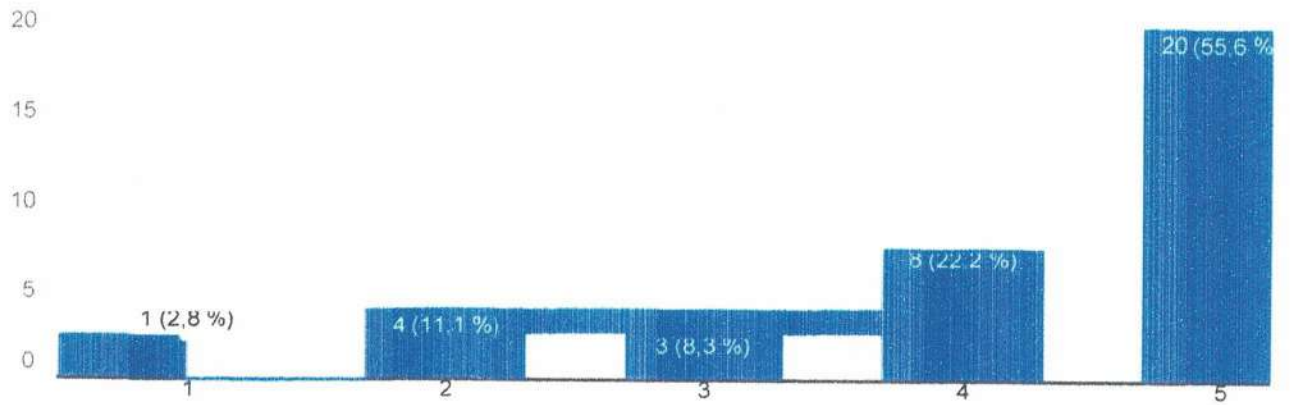
Les eines que oferim a l'escola per millorar el desenvolupament integral dels alumnes.

36 respuestas



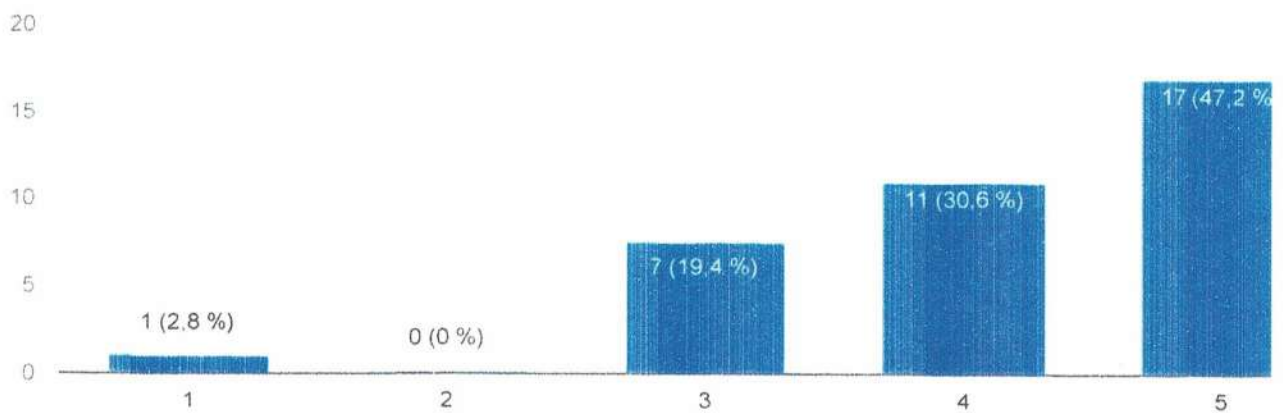
L'acompanyament cap a nous aprenentatges pel desenvolupament holístic de l'infant.

36 respuestas



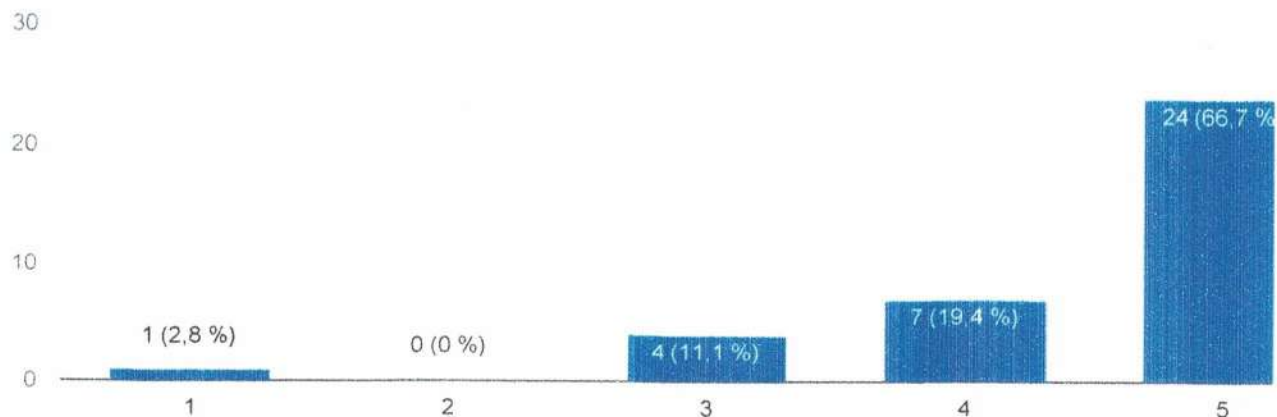
Espais i materials

36 respuestas



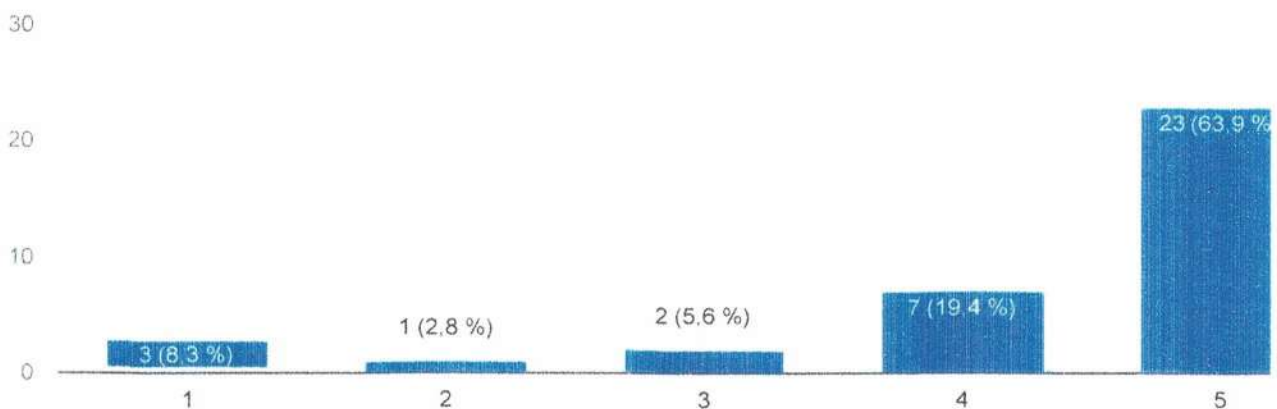
L'organització de la jornada en diferents propostes (rutines i hàbits, joc lliure als espais, propostes preparades, moment del conte, petites sortides a l'entorn proper..)

36 respuestas



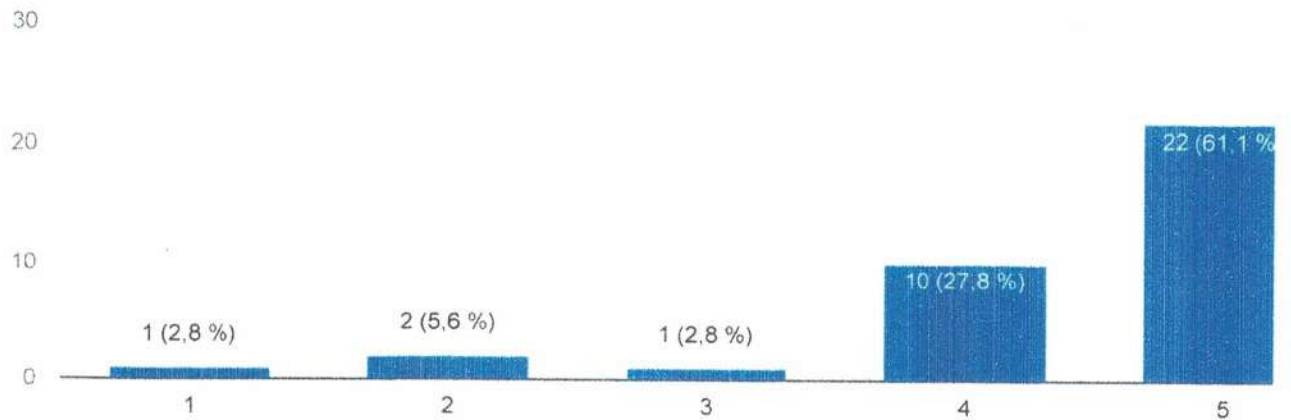
Valoració i satisfacció de la metodologia del Centre

36 respuestas



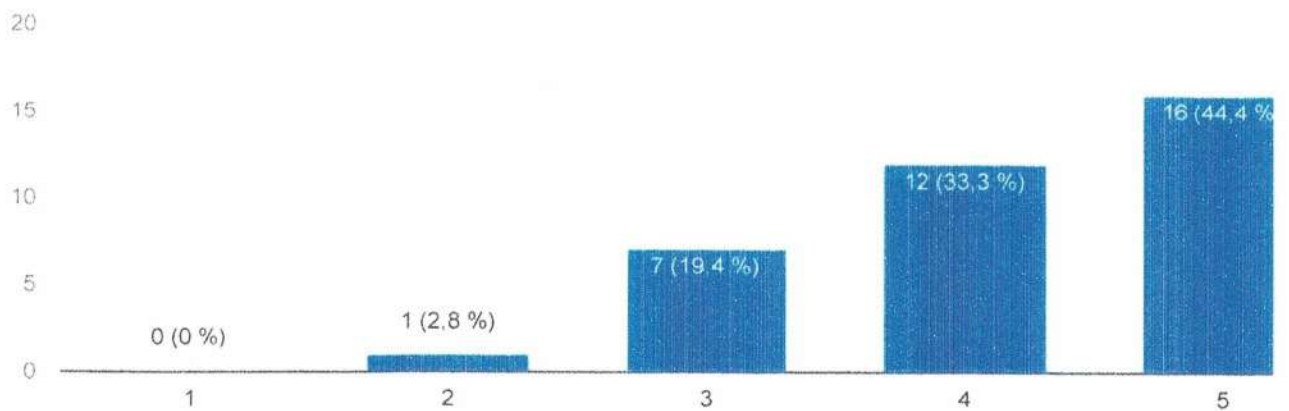
El treball que realitza la comunitat educativa per tal que hi hagi un consens i coherència amb el projecte educatiu.

36 respuestas



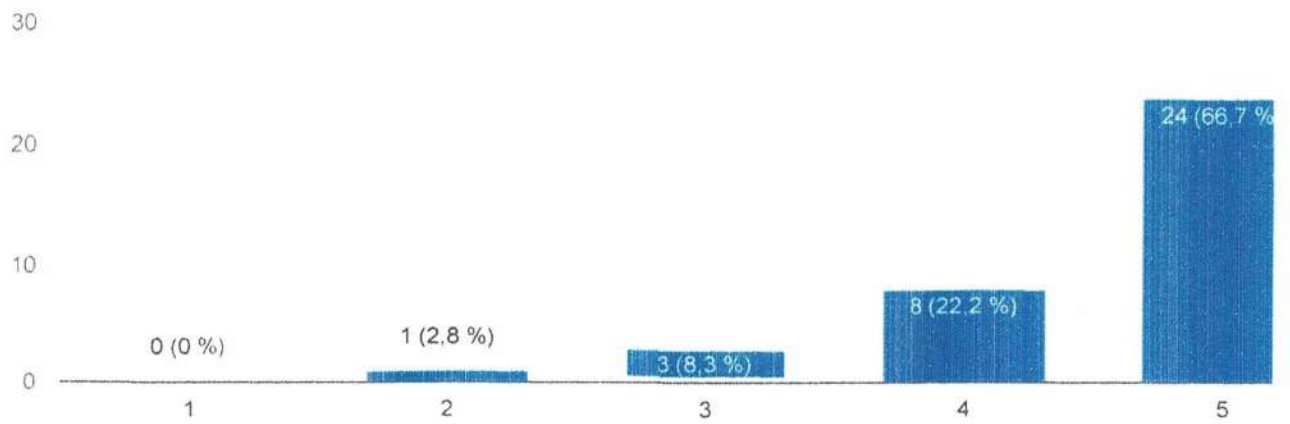
La participació de les activitats a nivell local.

36 respuestas



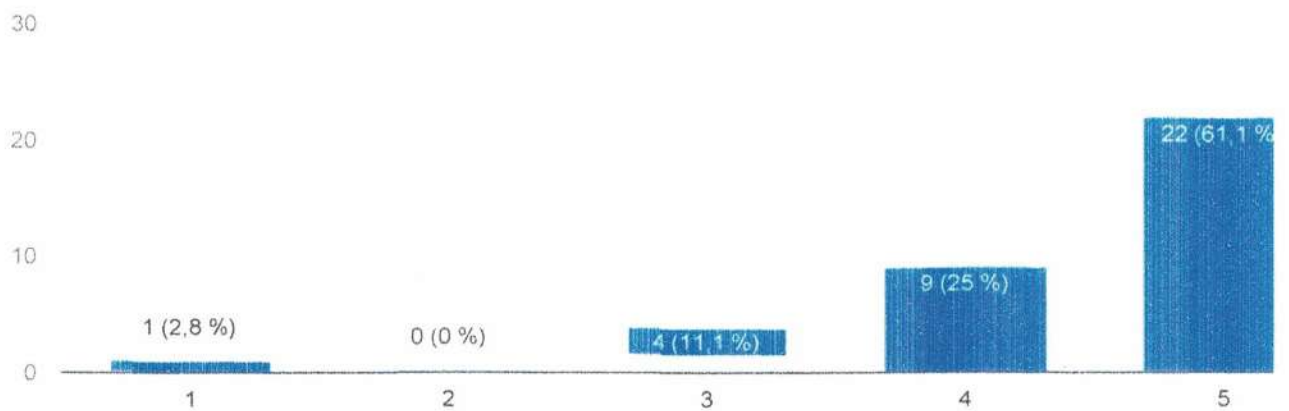
Com valeres la tasca de l'equip docent

36 respuestas



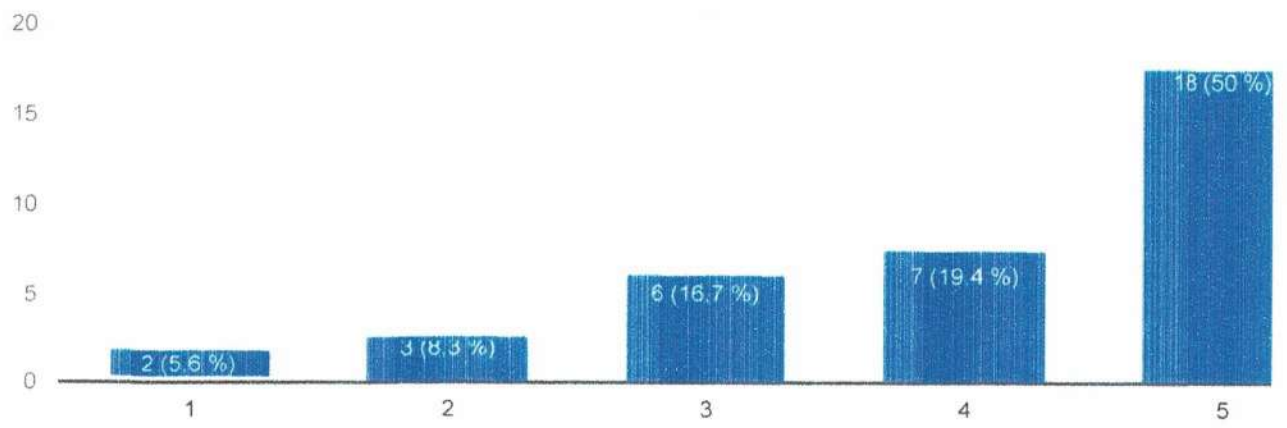
Com valeres la tasca i gestió per part de l'equip directiu

36 respuestas



Grau de satisfacció amb el menjador

36 respuestas



20-21 QÜESTIONARI PERSONAL DOCENT

6 respuestas



Se aceptan respuestas



Resumen

Pregunta

Individual

Estadísticas

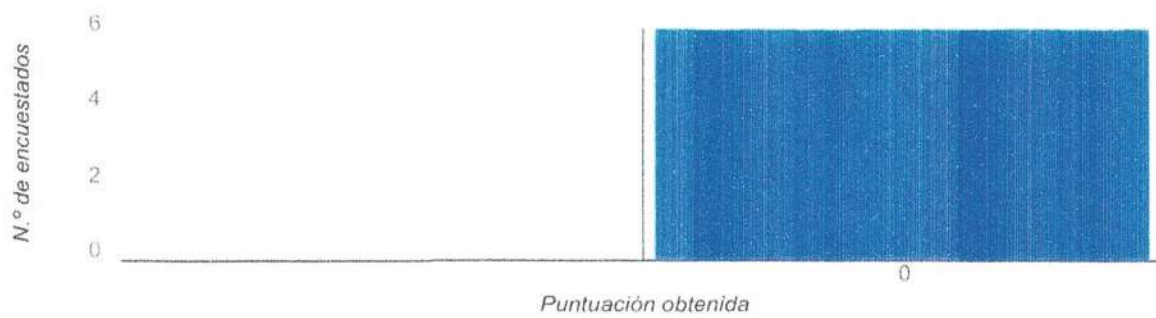


Normal
0/0 puntos

Valor medio
0/0 puntos

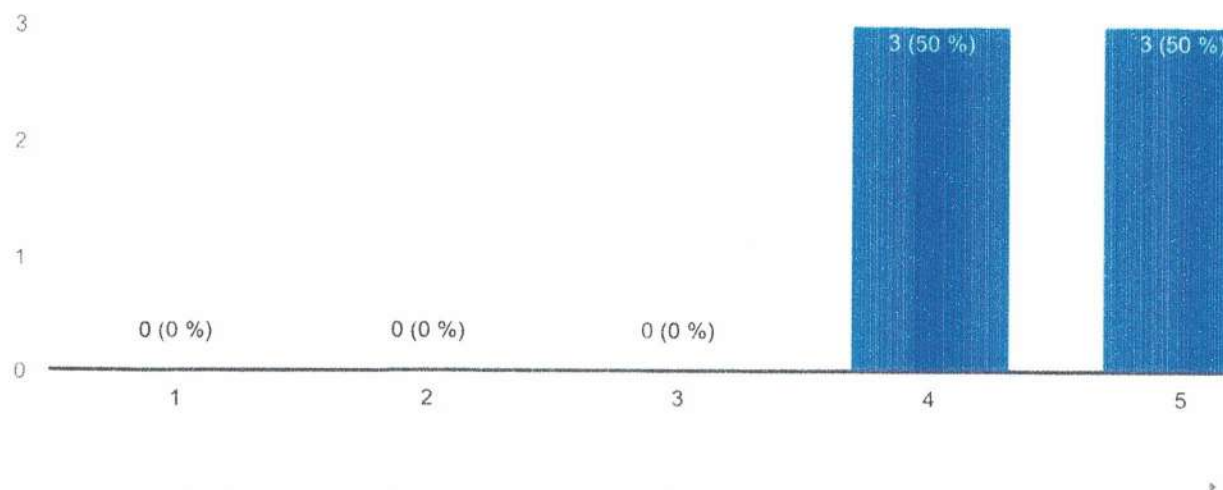
Intervalo
0-0 puntos

Distribución de las puntuaciones totales



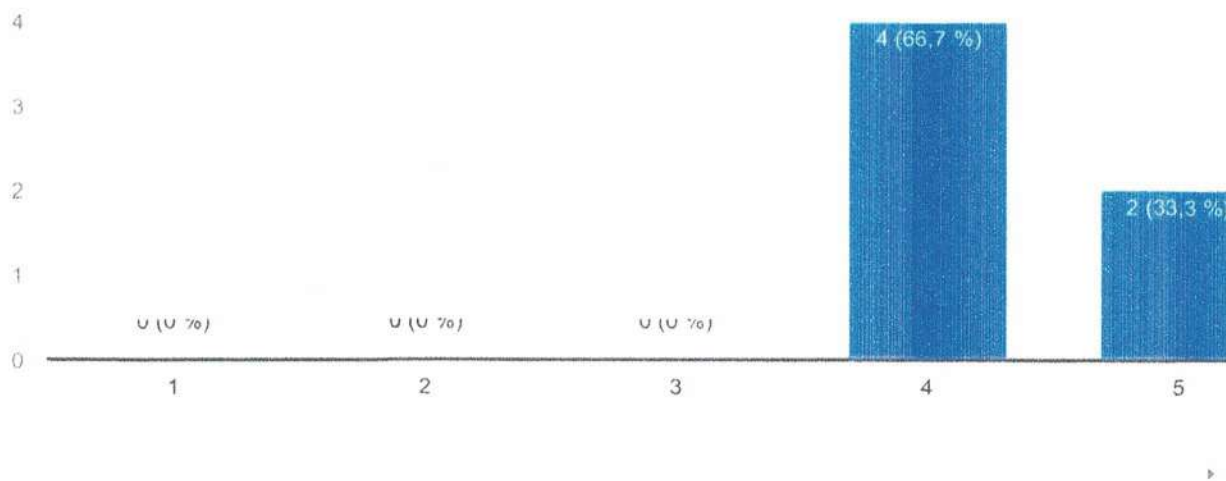
La cura i acompanyament que té, l'equip docent i no docent, dels aspectes emocionals dels infants

6 respuestas



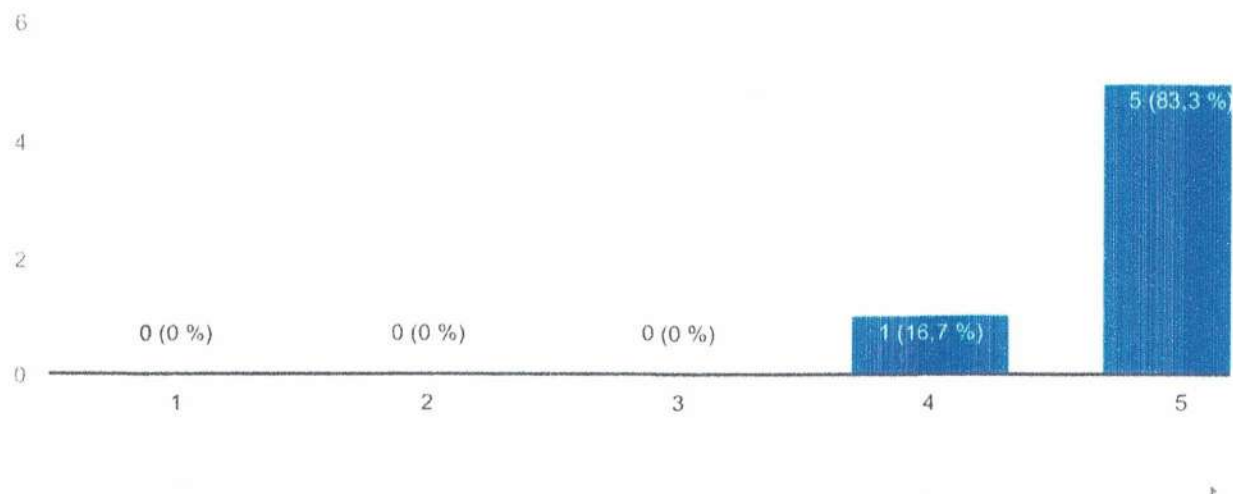
Les eines que oferim per millorar el desenvolupament integral dels alumnes.

6 respuestas



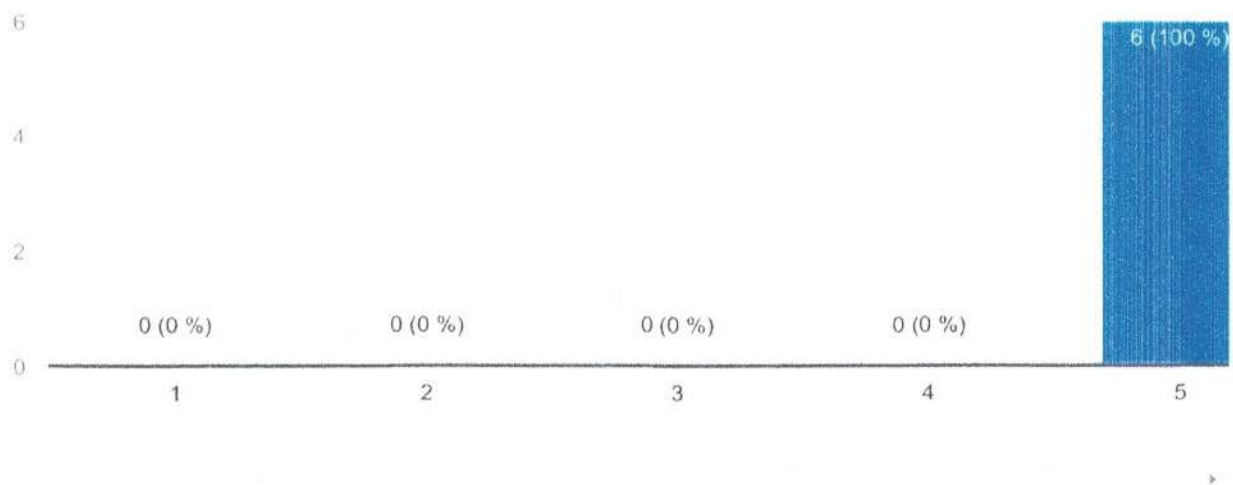
L'acompanyament cap a nous aprenentatges per desenvolupament holístic de l'infant.

6 respuestas



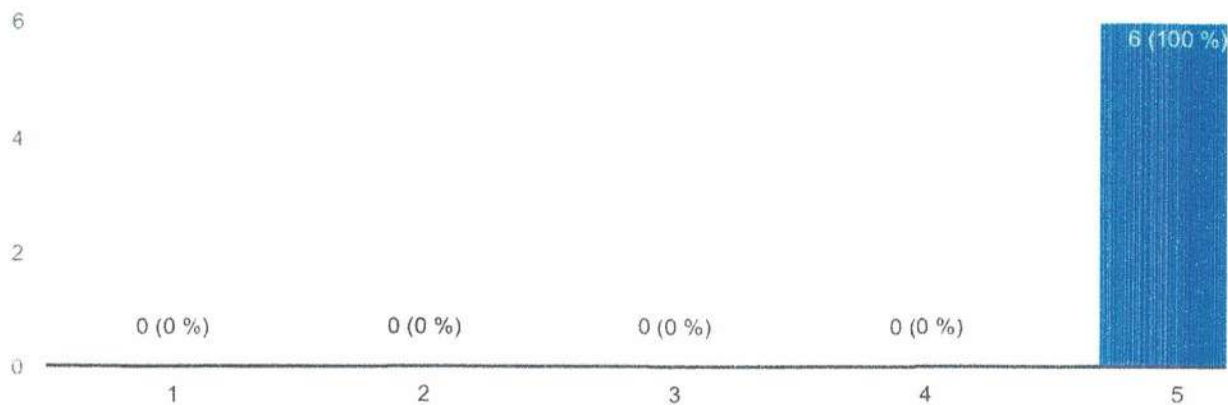
Espais i materials

6 respuestas



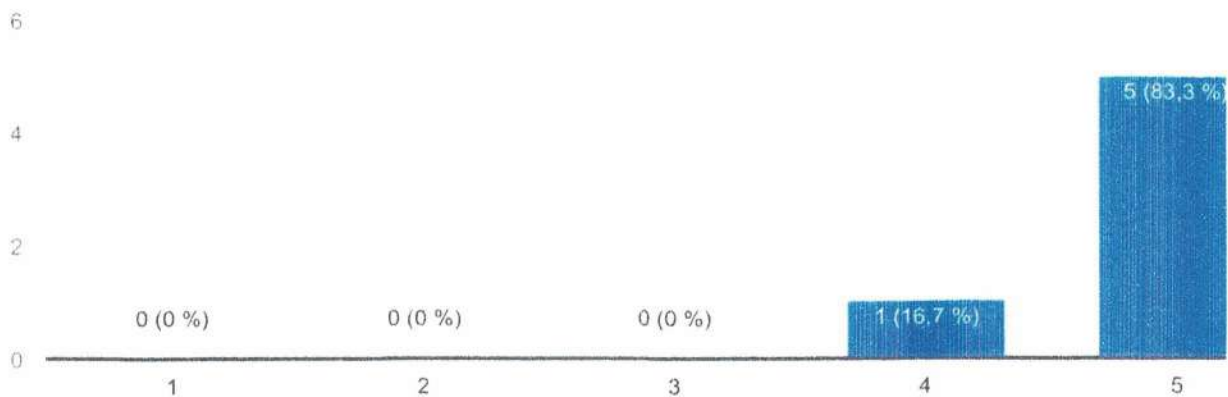
L'organització de la jornada amb diferents propostes (rutines i hàbits, joc lliure als espais, propostes preparades, moment del conte, petites sortides a l'entorn proper..)

6 respuestas



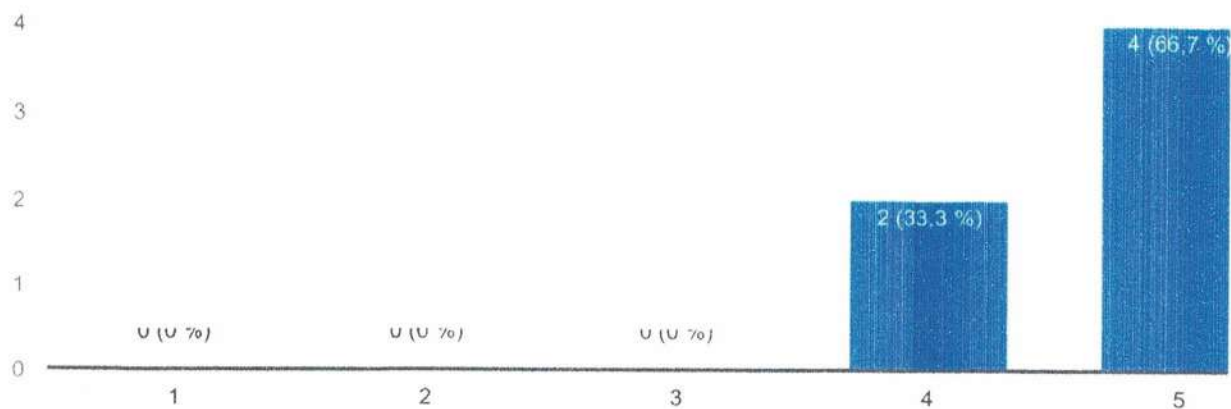
Com valoro el meu grau d'implicació i satisfacció a l'hora d'aplicar les metodologies actives.

6 respuestas



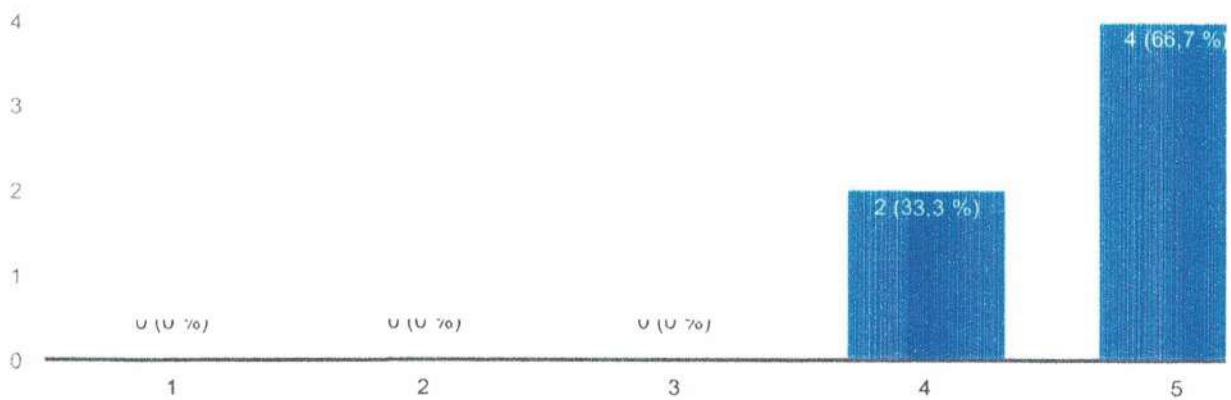
El treball que realitza la comunitat educativa per tal que hi hagi un consens i coherència amb el projecte educatiu.

6 respuestas



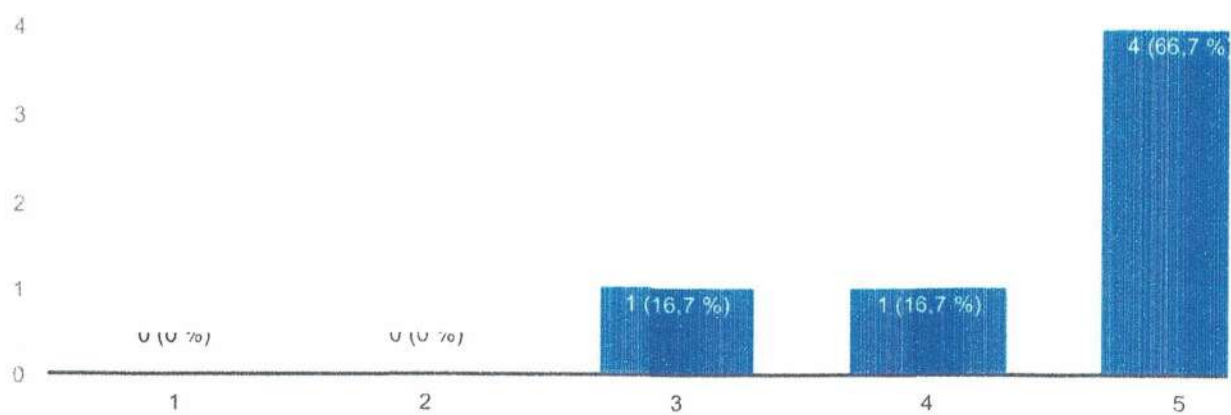
Com hem implicat al personal no docent per fer-lo sentir part important del nostre projecte.

6 respuestas



La participació de les activitats a nivell local.

6 respuestas



20-21 QÜESTIONARI PERSONAL NO DOCENT

3 respuestas



Se aceptan respuestas



Resumen

Pregunta

Individual

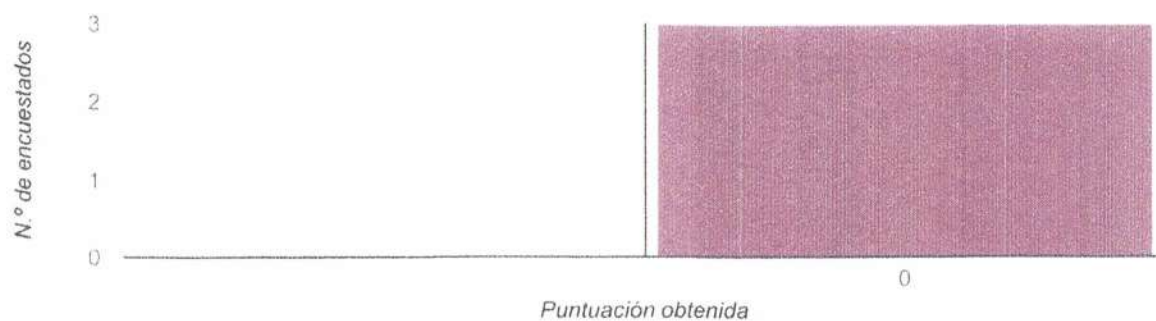
Estadísticas

Normal
0/0 puntos

Valor medio
0/0 puntos

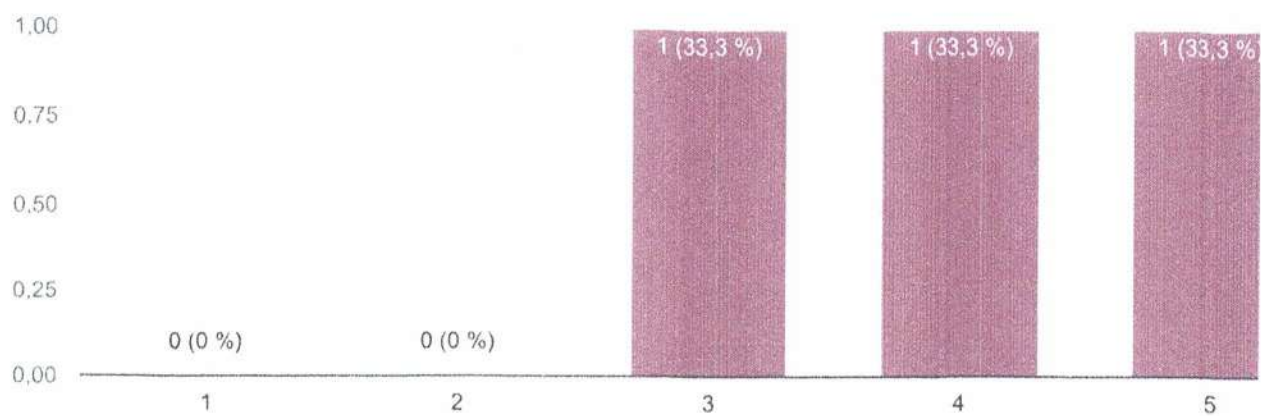
Intervalo
0-0 puntos

Distribución de las puntuaciones totales



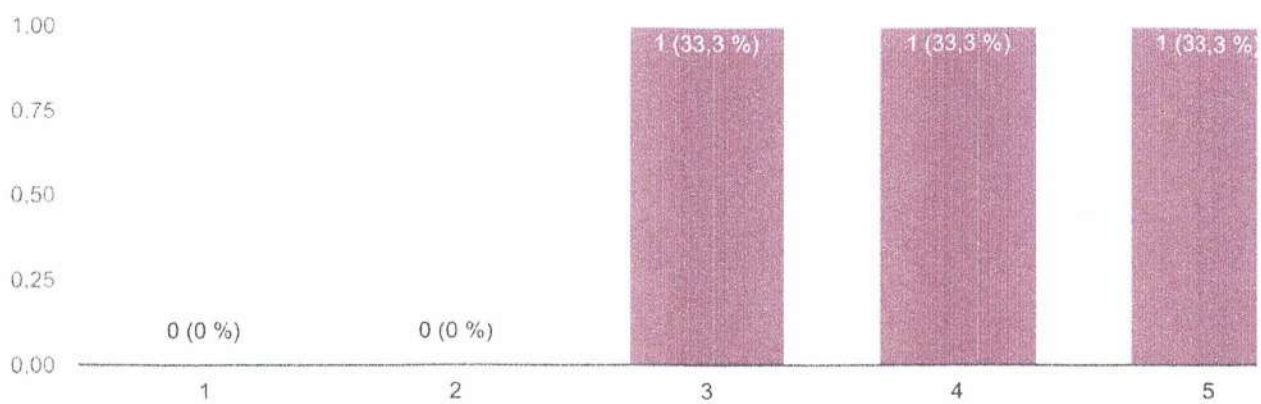
Com valoreu els moments de trobada per comunicar-vos amb l'equip directiu

3 respuestas



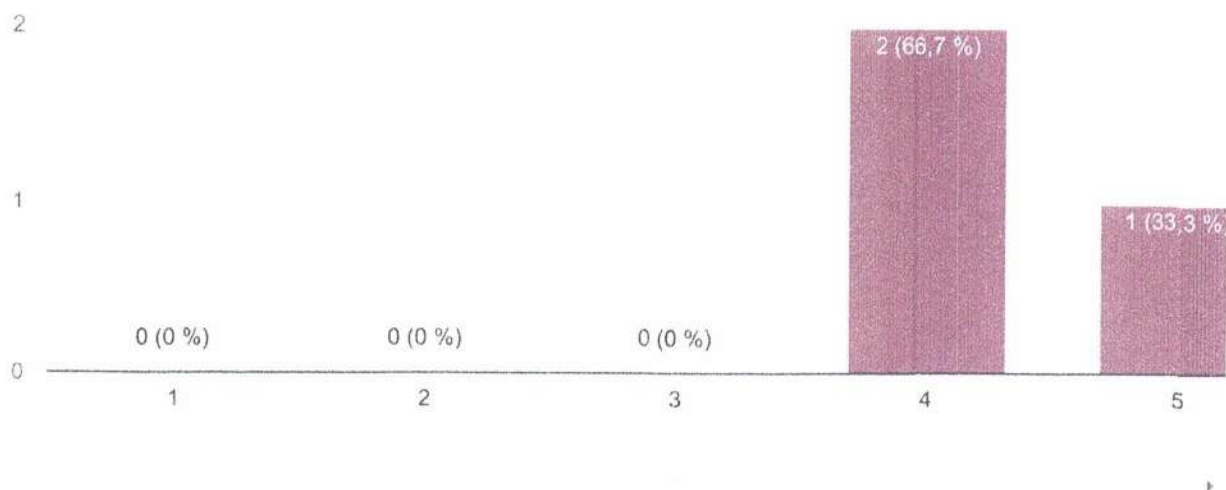
Com valoreu els moments de trobada per comunicar-vos amb l'equip docent.

3 respuestas



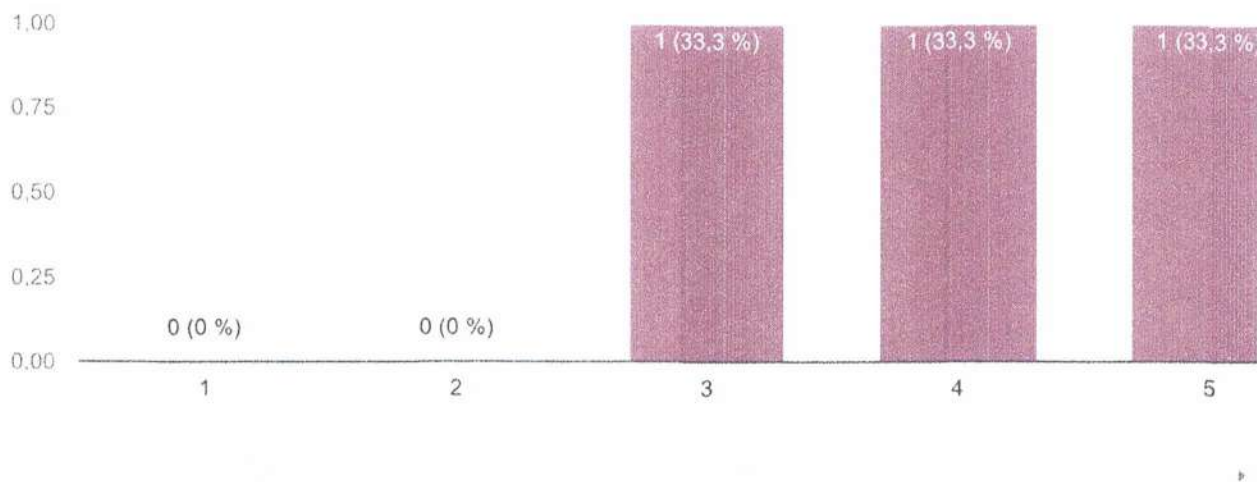
El treball que realitza la comunitat educativa per tal que hi hagi un consens i coherència amb el projecte educatiu.

3 respuestas



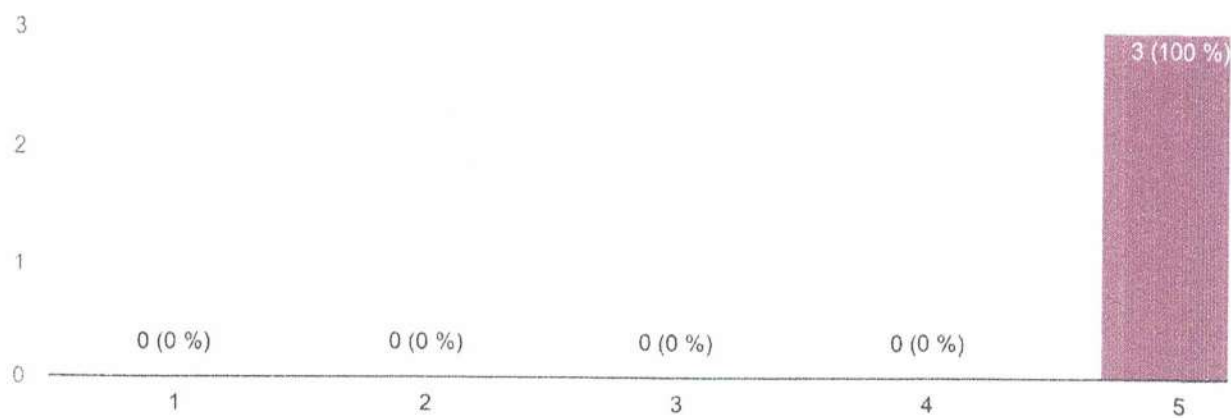
Com hem implicat al personal no docent per fer-lo sentir part important del nostre projecte.

3 respuestas



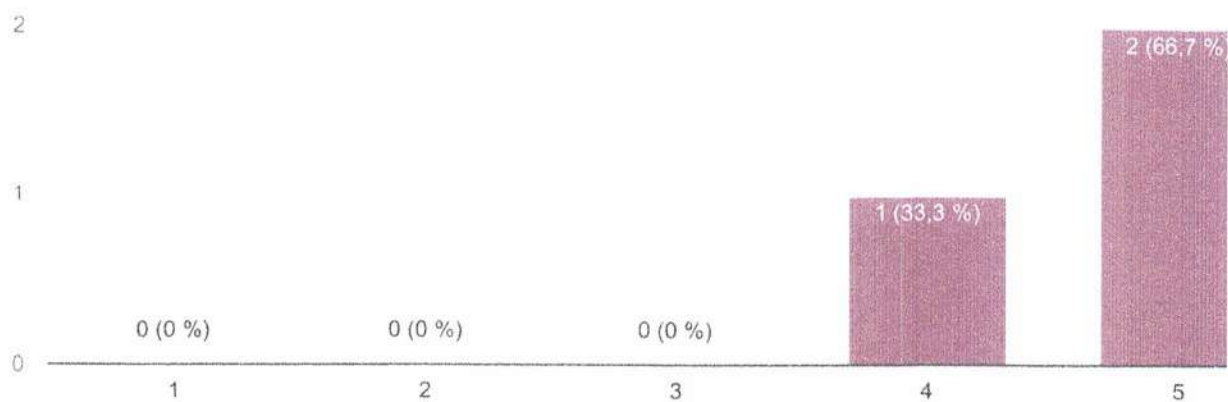
Grau de satisfacció amb la teva feina dins el Centre

3 respuestas



Grau de satisfacció amb l'espai

3 respuestas



PODEU ESCRIURE OBSERVACIONS, APORTACIONS, SUGGERÈNCIES QUE ENS VOLGUEU FER.
GRÀCIES PER LA VOSTRA COL·LABORACIÓ

0 respuestas

Aún no hay respuestas para esta pregunta.

Orientadora: Neus Jaume

Atenció al centre: els dimecres quinzenalment

PTSC: Miquel Amengual Pou

Atenció al centre: a demanda

a). Les funcions de l'UOEP i les accions realitzades es descriuen a continuació:

1. Oferir assessorament especialitzat a través dels diferents òrgans de coordinació del centre.

Actuacions dutes a terme:

- Assessorament a l'equip docent en relació a l'aplicació de mesures de RE i ACS
- Coordinació amb l'equip directiu.

2. Atendre i fer el seguiment dels alumnes que presenten NESE.

Actuacions dutes a terme:

- Coordinació amb serveis mèdics (Ibsmia)
- Coordinació amb ECLA
- Coordinació amb UVAI TEA
- Coordinació amb gabinets privats
- Coordinació SVAP
- Elaboració d'un registre d'actuacions realitzades i previstes, a través de la graella d'intervencions de centre.
- Elaboració dels informes d'intervenció i informes psicopedagògics.
- S'ha fet l'elaboració, revisió i actualització dels documents específics de l'alumnat NESE (document NESE,...).
- S'han derivat les famílies corresponents per a la tramitació del certificat IBAS.

- S'han actualitzat les dades corresponents en relació a les dades complementàries (nivell de competència curricular, AC, suports,..).
- Resum de la graella d'alumnat atès OE-PTSC:

DADES PER A LA MEMÒRIA

Inf. Psicopedag.	0
Dictàmens	0
Inf. Intervenció	5
Inf. Baixa NESE	0
Nombre total d'informes d'EOEP:	5

Nombre de demandes del centre	18
Nombre de demandes de la família	0
Nombre de demandes de serveis externs	0

Nombre de demandes noves	7
Nombre de demandes pendents	3
Nombre de demandes de seguiment	11

Nombre d'entrevistes convocades	20
Nombre d'entrevistes realitzades	19
Nombre de visites a domicili	1

Nombre de protocols d'absentisme	3
----------------------------------	---

Nombre de reunions amb serveis externs:	5
---	---

3. Promoure l'apropament i la cooperació entre els centres educatius i les famílies.

Actuacions dutes a terme:

- Reunions amb famílies per a les devolucions després de les avaluacions psicopedagògiques.
- Reunions amb les famílies per a fer l'acompanyament de l'alumnat NESE.
- Reunions amb famílies per a l'explicació dels possibles recursos disponibles, especialment a EI: SVAP, SEDIAP...

- Acompanyament a famílies durant el confinament.

4. Desplegament del programa d'orientació

Com a conseqüència de la poca atenció al centre no s'ha pogut desenvolupar el programa.

5. Conclusions i aspectes a millorar

- Es valora molt positivament l'augment d'hores d'atenció al centre de cara al curs que ve. L'atenció de l'orientadora passarà de quinzenal a setmanal.
- Millorar la coordinació entre equip de suport i OE (enguany ha estat molt difícil per temes d'horari).
- Fer acompanyament familiar, especialment a les famílies amb alumnat NEE.
- Establir una línia de centre en relació a la documentació NESE (ACS, informes NESE...).

6. EOEP

Es valora molt positivament el suport de les reunions de l'EOEP de zona. És de gran ajuda poder compartir casos i unificar criteris. Les reunions presencials són més productives però com a conseqüència del Covid, s'han hagut de fer on-line. És necessari l'augment d'hores d'orientació a la nostra zona com a conseqüència del creixement dels centres educatius per a donar una cobertura adequada seguint amb el principi de prevenció de l'orientació educativa.

ANNEX 3

MEMÒRIA I VALORACIÓ DE SERVEIS I ACTIVITATS COMPLEMENTÀRIES.

1.- ACTIVITATS COMPLEMENTÀRIES.

1R TRIMESTRE	SORTIDES PER L'ENTORN PROPER <ul style="list-style-type: none">• A CERCAR RECURSOS NATURALS AL PARC DE CAN CIRERA PRIM.• A FER JOCS A LA PLAÇA DE DAVANT L'ESCOLA.	
2N TRIMESTRE		14 de Gener, 12 de Marc: Matemaleta, (centmat) 10 de Febrer, 11 de Febrer, 20 de Gener : Visita al Museu Can Planes, a veure exposició "Mirades de Festa" 11 de Febrer : Teatre "Baton Show". 12 de Març : "Bambini Ligo". Espectacle en Anglès.
3R TRIMESTRE		Sortides al camp d'aprenentatge de Son Ferriol.: cada dia hi anirà un curs 4 de maig, 6 de maig, 18 de maig i 25 de maig.

VALORACIÓ DE LES ACTIVITATS.

Totes les activitats s'han duit a terme seguint les mesures sanitàries i la normativa COVID.

ACTIVITAT	VALORACIÓ
Matemaleta, (centmat)	La valoració és molt positiva. La persona que va dur a terme l'activitat va engrescar molt bé els infants de cada un dels grups i els objectius de l'activitat varen complir les nostres expectatives. Molt adaptada a l'edat.
Visita al Museu Can Planes, a veure exposició "Mirades de Festa"	Aquesta activitat al Museu va ser molt engrescadora. els infants gaudiren molt, i enguany encara més després de saber que no es podria celebrar Sant Antoni per la Pandèmia. Reviure Sant Antoni dins el Museu va despertar molta

	emoció als infants de tots els grups. El temps de l'activitat i l' espai molt adequat. La persona acompanyant molt bé.
Teatre "Baton Show".	Aquest espectacle va ser molt dinàmic i sobretot divertit. Se va dur a terme a la Sala de psicomotricitat. el fet de fer-ho en 4 sessions per normativa COVID va reduir el temps d'espectacle. Hagués pogut ser un poquet més llarg. L' espectacle en general, molt bé.
"Bambini Ligo". Espectacle en Anglès.	Durada: Molt bé , un temps adient a l' edat dels infants. El nivell d'anglès estava molt adaptat i la metodologia emprada per l' espectacle va ser molt adient. La persona que ho va fer va saber engrescar molt bé els infants.
Sortides al camp d'aprenentatge de Son Ferriol	L'espai, les activitats dutes a terme al camp, i en general tot el desenvolupament de l'activitat va tenir molt bona organització i molt bona valoració per part de tot l'equip docent i també dels infants.

2.- VALORACIÓ DELS SERVEIS

MENJADOR

Enguany és el primer curs escolar que en posat en funcionament el menjador al centre. El servei es va iniciar dia 16 de novembre davant la demanda d' algunes famílies. Podem valorar molt positivament l' inici d' aquest servei que ha tengut un nombre d'usuaris reduït però proporcional al total dels infants del Centre. Pensam que tenir aquest servei ha estat molt gratificant per poder donar una ajuda a les famílies que així ho necessitaven. La majoria d' usuaris fixes eren infants amb beques. Així i tot, el darrer trimestre, alguns dies puntuals, hem arribat a ser 18 alumnes.

Esperam poder mantenir el servei el curs que ve i que vagi augmentant en usuaris.

Pel que fa a l'empresa que ens ha duit el menjar cal dir que ens han facilitat poder posar el servei en funcionament. De la qualitat del menjar i servei la valoració és bastant positiva, tot i que pensam que la quantitat de menjar era alguns dies molt ajustada.

MATINERA

Aquest servei es va oferir, però no s'ha pogut dur a terme, ja que el primer més només vàrem tenir un usuari a dies alterns, fet insostenible econòmicament. Per tant des de l'AFA es va decidir que només es posaria en marxa el servei si hi havia un mínim de 5 usuaris. I com no ha estat el cas no hi ha hagut matinera,

Pel curs vinent es proposa des de l'AFA que les famílies que ho necessitin, si no arriben el mínim es facin càrreg de la part total del cost del monitor de matinera.



Govern de les Illes Balears

Conselleria d'Educació, Cultura i Universitats



Reunits dia 30 de juny, els membres que assisteixen al Claustre del CEIP NOU DE SA POBLA aproven per unanimitat la memòria del curs 2021/2022.

I perquè consti, als efectes oportuns signo, el present certificat:



Directora del Ceip Nou de Sa Pobla

Miquela Barceló Alzamora

Sa Pobla, 5 de juliol 2021

MIQUELA BARCELÓ ALZAMORA, directora del CEIP NOU DE SA POBLA



CERTIFIC:

Que el Claustre i el Consell Escolar del nostre centre han aprovat per unanimitat la memòria del curs 2021/2022.

Per això, com a directora, aprovo per la memòria del curs escolar 2020/2021

I perquè consti, als efectes oportuns signo, el present certificat:



La directora

Miquela Barceló Alzamora

Sa Pobra, 5 de juliol del 2021



Govern de les Illes Balears

Conselleria d'Educació, Cultura i Universitats



Reunits dia 2 de juliol del 2021, els membres que assisteixen al Consell Escolar del CEIP NOU DE SA POBLA aproven per unanimitat la memòria del curs 2021/2022.

I perquè consti, als efectes oportuns signo, el present certificat:

Presidenta del Consell Escolar

Miquela Barceló Alzamora



Sa Pobla, 5 de juliol 2021