



G CONSELLERIA
O EDUCACIÓ
I I FORMACIÓ
B PROFESSIONAL
/ DIRECCIÓ GENERAL
PRIMERA INFÀNCIA,
INNOVACIÓ I COMUNITAT
EDUCATIVA



MUSEU
EDUCACIÓ
ILLES BALEARS

PLA ANUAL D'ACTIVITATS DEL MUSEU DE L'EDUCACIÓ DE LES ILLES BALEARS

2022/2023



G CONSELLERIA
O EDUCACIÓ
I I FORMACIÓ
B PROFESSIONAL
/ DIRECCIÓ GENERAL
PRIMERA INFÀNCIA,
INNOVACIÓ I COMUNITAT
EDUCATIVA



MUSEU
EDUCACIÓ
ILLES BALEARS

Redacció: Juan José Burgués Mestre



G CONSELLERIA
O EDUCACIÓ
I I FORMACIÓ
B PROFESSIONAL
/ DIRECCIÓ GENERAL
PRIMERA INFÀNCIA,
INNOVACIÓ I COMUNITAT
EDUCATIVA



MUSEU
EDUCACIÓ
ILLES BALEARS

«El Museo de Instrucción Primaria está llamado a ser el órgano por donde en España se introduzcan todos los adelantos que en el orden de la primera educación se verifican en los demás países.»

Cossío, M. B. (1886). 'El Museo Pedagógico de Madrid'.
Madrid: Documentos para su historia. Legislación. Organización. Memoria de sus trabajos.



Introducció	5
1.- Definició de la institució.	6
1.1.- Plantejament conceptual: missatge.	8
1.2.- Plantejament conceptual: responsabilitat del Museu envers la societat i la comunitat educativa.	9
1.3.- Plantejament conceptual: públic a qui va destinat el Museu.	10
1.4.- Plantejament conceptual: anàlisi de la comunicació i difusió del Museu.	11
1.5.- Anàlisi: història i caràcter de la institució.	12
1.6.- Anàlisi: col·leccions.	13
1.7.- Anàlisi: arquitectura.	18
1.8.- Anàlisi: exposició.	21
1.9.- Anàlisi: recursos humans.	23
2.- Programes.	24
2.1.- Programa institucional	25
2.2.- Programa de col·leccions	25
2.3.- Programa arquitectònic	26
2.4.- Programa d'exposició	26
2.5.- Programa de difusió i comunicació	26
2.6.- Programa d'igualtat d'homes i dones	27
2.7.- Programa de seguretat	27
2.8.- Programa de recursos humans	27
2.9.- Programa econòmic	27
3.- Objectius.	28
3.1.- Missió i visió.	28
3.2.- Anàlisi DAFO.	28
3.3.- Diagrama de Gantt.	30
4.- Annexes.	32
5.- Bibliografia	32

Introducció

L'article 6 del Títol II, de Règim Comú del reconeixement dels museus i les col·leccions, de la Llei 4/2003 de 26 de març de museus de les Illes Balears, defineix el Pla anual d'activitats (PAA) com "aquell document que, d'una forma raonada i ordenada, planifica i preveu totes les activitats d'investigació, conservació, adquisició, divulgació i administració que el museu ha de desenvolupar al llarg d'un any". El primer PAA del Museu de l'Educació de les Illes Balears és una descripció acurada dels primers documents que té el Museu per poder concretar, en un únic document de caràcter institucional: la definició de la Institució, els programes que se concreten en projectes i els objectius per a la seva posada en marxa.

El PAA s'estructura en els punts que fixa la normativa¹. Parteix d'una anàlisi del Pla Director del Museu en tota allò que fa referència a la definició de la institució, i continua amb una presentació dels programes que s'han iniciat.

Els objectius inclouen la definició de la missió i visió del Museu, i la posterior anàlisi de les seves debilitats, amenaces, fortaleces i amenaces. També inclou un cronograma amb la calendarització de les activitats que se desenvoluparan durant el present curs.

¹ Decret 38/2019, de 17 de maig, pel qual s'estableixen els principis generals i la normativa complementària en matèria de museus i col·leccions museogràfiques de les Illes Balears.

1.- Definició de la institució.

El Pla director dels museus és “aquell document que, d’una forma detallada, estableix les línies mestres del futur del museu respecte de les seves necessitats”². En conseqüència és el document base per qualsevol museu, el qual se desplega mitjançant les següents fases:

- A. Definició de la institució.
- B. Programes.
- C. Projectes.

El Museu de l’Educació té un Pla director (març, 2022) que desenvolupa de manera genèrica la fase A i alguns programes.

Ateses les necessitats de fer del Pla director un vertader document de planificació i de gestió, una de les primeres activitats del PAA ha de ser el seu desplegament mitjançant la redacció de diversos programes i projectes per a la posada en marxa del Museu.

En conseqüència, la primera activitat d’aquest primer PAA del Museu ha estat l’anàlisi del seu Pla director. Se va iniciar el mes de juny de 2022, i com a conclusions generals va concloure que:

1.- Seria adient estructurar el document seguint les fases que estableix el Decret 38/2019 per a l’elaboració d’un Pla Director:

- Fase A: Definició de la institució
 - a. Plantejament conceptual
 - b. Anàlisi i avaluació

Fase B: Programes

Fase C: Projectes

2.- Malgrat el Decret 107/2001, de 3 d’agost, pel qual se va crear l’Arxiu i Museu de l’Educació de les Illes Balears ha de ser substituït per adequar-se a una nova visió del Museu, ens els capítols III, IV, V, VI, VII i VIII, hi ha desenvolupades les qüestions relatives a l’administració, la direcció, el personal tècnic, el personal administratiu i laboral, el consell assessor i els col·laboradors, que descriuen el seu funcionament i poden ajudar a la redacció del Pla director en tot allò referit a aquestes qüestions.

També, la Llei 4/2003, de museus de les Illes Balears, enumera les funcions del director (art.26) i com ha de ser la gestió dels museus (Capítol IV). La Llei 12/1998, del patrimoni històric de les Illes Balears, per la seva banda, quins ha de ser el règim de protecció dels béns del patrimoni històric (Títol II) i documental (Títol VII) que formen part del seu fons. La Llei 15/2006, d’arxius i patrimoni documental de les Illes Balears, i la seva remodelació amb la Llei 6/2022, d’arxiu i gestió documental de les Illes Balears, justifica l’obligació del Museu de l’Educació a que l’arxiu de la conselleria d’educació passi a formar part de l’Arxiu del Govern de les Illes Balears.

² Llei 4/2003 de 26 de març, de museus de les Illes Balears.

Sí és ben cert que la normativa en matèria de museus no regula altres òrgans de govern, ni d'organització i de gestió més enllà de la direcció, és necessari que qualsevol actuació que faci menció al Pla Director vagi acompanyada d'una referència a un òrgan del Museu responsable d'executar-la. Així aquest document podrà ser un vertader Projecte de direcció, d'administració i de planificació i gestió.

Malgrat el Pla Director mostra com hauria de ser el funcionament del Museu a partir de les peculiaritats del seu fons, l'arquitectura del nou espai i la seva visió de ser un museu pedagògic, manca una proposta més propera a la que serà la seva realitat especialment en la definició de les seves "parts interessades".

3.- Es troba a faltar una visió més oberta de la institució.

No se percep en claredat quines són "les parts interessades" del Museu:

- a) Quina ha de ser la seva vinculació amb el seu entorn: àmbit municipal, autonòmic, estatal i internacional.
- b) Quina és la visió que té la Conselleria d'Educació quant la seva posada en marxa com impulsora del Museu.
- c) Quines seran les expectatives dels centres educatius una vegada inaugurat el Museu.
- d) Com ha de posar-se en contacte el Museu amb altres museus i grups d'investigació per divulgar el seu fons.

També, manca en el document de març de 2022, una proposta de com aquestes "parts interessades" haurien de participar del funcionament del Museu.

Per totes aquestes consideracions se preveu per a present curs:

Fer les esmenes i les aportacions necessàries al Pla Director per donar-li més utilitat per als cinc primers anys de funcionament. Aquestes esmenes i aportacions han de donar com a resultat l'elaboració d'una nova redacció del document marc del Museu per a final de 2023.

1.1.- Plantejament conceptual: missatge.

El Museu compta amb un "Projecte de discurs expositiu de l'exposició permanent" que ha redactat el Grup d'Estudis d'Història de l'Educació (GEDHE) del departament de Pedagogia i Didàctiques Específiques de la UIB³. Aquest grup d'investigació és capdavanter a nivell estatal i internacional en els estudis relacionats amb la història i el patrimoni educatiu, per la qual cosa, la vinculació del Museu amb aquest grup és essencial per elaborar el missatge del Museu.

A nivell general, el missatge actual dels museus pedagògics pot resumir-se com:

³ <https://gedhe.uib.cat/>



Els museus de l'educació són espais de conservació, d'investigació i de divulgació del patrimoni i llocs de participació i de creativitat per a la societat, i particularment per a la comunitat educativa.

Álvarez, 2016

Fruit del coneixement de la importància que tenen aquest tipus d'institucions dins el context internacional i de la creixent vocació dels museus pedagògics com un servei per a tota la societat i no sols cap a la comunitat educativa, la Conselleria d'Educació i Formació Professional va voler que la Llei 1/2022, de 8 de març, d'educació de les Illes Balears asseguràs la conservació i la difusió del patrimoni històric educatiu a través d'aquesta institució.

A partir d'aquestes coordenades que fixen els estudis de la museística pedagògica i la responsabilitat que li encomana la normativa, el missatge del Museu de l'educació de les Illes Balears se sustenta en les següents variables:

- a) La voluntat de fer del Museu de l'Educació un centre d'interpretació del patrimoni escolar a disposició de la societat en general, i de la comunitat educativa en particular.
- b) La necessitat de convertir el patrimoni històric educatiu -del seu fons i especilament, el que tenen els centres educatius- en un recurs per a la innovació educativa.

A l'apartat 4 del PAA se desenvolupa la missió i la visió del Museu de manera extensa, però podem anticipar que el missatge del Museu de l'Educació de les Illes Balears, és:

El Museu de l'Educació de les Illes Balears és un centre d'interpretació del nostre patrimoni històric educatiu al servei de la societat, i concretament, per a la comunitat educativa, amb una vocació de difusió, d'innovació i de preservació de tota la materialitat i immaterialitat de l'educació de les Illes Balears, tan del passat com del present i com del futur .

Per tant, durant el present curs se preveu que:

Aquest missatge es vegi reflectit a tots i cada un dels programes i projectes que iniciarà el Museu. Així també, les seves activitats han de tenir per objectiu transmetre aquest missatge.

1.2.- Plantejament conceptual: responsabilitat del Museu envers la societat i la comunitat educativa.

El Decret 107/2001, és el nucli fundacional del Museu de l'Educació. A la seva exposició de motius argumentava al respecte de la responsabilitat del Museu que: *“bona part de la tasca dels educadors del passat sols resta viva en la memòria d'algunes persones, les quals en els darrers anys han volgut aportar-nos els seus coneixements i ens han descobert un panorama encoratjador. D'altra banda, les realitzacions materials, el mobiliari, el material didàctic i la documentació, pràcticament han desaparegut dels centres educatius. Contràriament al que diuen la Llei de patrimoni de l'Estat i la pròpia de les Illes Balears, molt poc es feia per conservar aquells documents i materials que haurien estat fonamentals per entendre el nostre patrimoni educatiu. A causa de tot això, arxius, biblioteques, materials didàctics antics, treballs escolars... s'han fet malbé o s'han destruït.”* Aquesta sensibilitat ha estat presa en compte per la Llei d'educació fent responsable el Museu, de la conservació i la difusió del patrimoni històric educatiu.

Per poder donar resposta a la responsabilitat del Museu envers la societat i la comunitat educativa, la llei atribueix al Museu autonomia de gestió i encomana a la conselleria d'educació de dotar-lo dels recursos suficients per exercir, entre d'altres, les funcions següents:

- a) Recollir, catalogar, restaurar i conservar els documents de qualsevol naturalesa relacionats amb l'educació i els materials educatius.
- b) Fomentar el coneixement de la història de l'educació de les Illes Balears i fer-ne difusió.
- c) Impulsar la recerca i les publicacions sobre la història de l'educació de les Illes Balears.
- d) Posar a l'abast del personal investigador els materials que formen el fons documental de l'arxiu.
- e) Col·laborar amb les institucions i els agents socials de les Illes Balears relacionats amb el món de l'educació, en especial amb la Universitat de les Illes Balears.
- f) Projectar la història de l'educació de les Illes Balears cap a la resta de l'Estat i de la Unió Europea.

En conseqüència per al present curs, el Museu ha de:

Desenvolupar les seves funcions mitjançant la redacció dels programes i projectes necessaris i sempre prioritzar les actuacions que ajudin a l'obertura del Museu. En un altre ordre de coses, una de les activitats principals de difusió que desenvoluparà el Museu s'enfocarà a la “descentralització” del patrimoni educatiu cap als centres, incentivant-los a que recuperin i posin en valor el seu patrimoni com a font d'innovació educativa.



1.3.- Plantejament conceptual: públic a qui va destinat el Museu.

Malgrat el Museu té la vocació de ser una institució oberta a tota la societat, el seu públic prioritari és la comunitat educativa. L'èxit dels museus pedagògics (ÁLVAREZ) rau en la seva vocació didàctica, la seva proximitat als centres docents i la gestió dels docents que en volen formar part del seu funcionament. Per tant, la comunitat educativa és la "part interessada" més important del Museu.

Una de les primeres activitats que haurà de realitzar és la detecció de les necessitats que pot cobrir amb el seu funcionament.

Alhora, amb la intenció de ser una institució amb trets diferenciadors respecte de la resta de museus de les mateixes característiques, se planteja l'oferta d'activitats diferenciades per a totes les etapes del sistema educatiu, des d'infantil fins a la formació professional. L'elaboració de recursos didàctics i la realització d'activitats adequades al nou repte que la reforma del sistema educatiu planteja.

El públic del Museu de l'Educació ha de percebre la institució com un centre d'innovació educativa atractiu i útil per acometre els reptes que l'educació ens planteja i ens plantejarà, a tota la societat en general i en particular a la comunitat educativa.

Però el Museu de l'Educació, també és un centre d'interpretació del nostre patrimoni educatiu interessant per a tota la societat en general. Aquesta consideració ha d'obligar al Museu a conèixer quins són els reptes de la ciència museística a l'actualitat, com a entitat oberta a tota la societat. Així, els vincles que ha d'establir amb altres "parts interessades" més enllà de l'escolar són un repte per al present curs, principalment amb les entitats de la ciutat d'Inca on està ubicat. Especialment, per la seva proximitat, les sinergies que pot establir amb el Museu del Calçat i de la Indústria⁴ seran una prioritat des del primer moment. Per tant, per al present curs se preveu que:

Totes les activitat que ha desenvolupar el Museu han de tenir per objectiu interpretar el passat, el present i el futur de l'educació i sensibilitzar la societat respecte de la necessitat de preservar el nostre patrimoni educatiu. Amb la comunitat educativa ho farà mitjançant plantejaments d'innovació educativa, amb la societat en general mitjançant plantejaments divulgatius i lúdics.

⁴ <https://museu.incaciatat.com/>

1.4.- Plantejament conceptual: anàlisi de la comunicació i difusió del Museu.

El Museu de l'Educació s'enfronta al repte d'adequar l'edifici del quarter general Luque d'Inca a les necessitats de difusió, d'innovació i d'investigació.

Com a necessitats de difusió s'entenen:

- Muntatge de l'exposició permanent.
- Proposta d'una exposició temporal.
- Dinamització de "la peça del mes als centres".
- Disseny de la web institucional.
- Redacció del PAA, el Programa Educatiu del Museu i el Programa del catàleg.

Com a necessitats d'innovació s'entenen:

- Fer un curs de formació del professorat.
- Elaboració de "situacions d'aprenentatge" per a cada una de les etapes educatives utilitzant el fons del museu i qualsevol altre patrimoni educatiu a l'abast dels centres.
- Enquesta per a la detecció de necessitats d'innovació de la comunitat educativa.
- Presentació d'un pla d'activitats educatives per posar-les en marxa a partir de setembre.

Com a necessitats d'investigació s'entenen:

- Elaboració d'un informe justificatiu de la documentació de l'AMEIB que ha de passar a l'Arxiu General de l'Administració i la que ha de mantenir-se el Museu per garantir la unitat de tot el patrimoni històric lligat a l'educació.
- Posar a disposició dels investigadors el seu catàleg mitjançant la seva plana web.
- Augmentar la informació que pot oferir del seu catàleg.
- Organització del nou fons.

A partir d'aquestes necessitats del Museu, durant el curs 2022-2023 es preveu fer el següent pla de difusió:

Què?	Quan?	Com?
Pla Anual d'Activitats.	Abans d'octubre	Redacció i presentació al Servei d'Innovació
"La peça del mes" dels centres.	Abans de novembre	Carta de la directora general i coordinacions amb els centres
Presentació de la web	Abans de desembre	Contractació d'un equip de dissenyadors en coordinació amb el personal del Museu.

Què?	Quan?	Com?
Curs de formació	Abans de gener	Proposta al SIE
Elaboració de situacions d'aprenentatge	Tot el curs	Proposta al Servei d'Ordenació
Participació a la Diada de les Illes Balears		Stands
Programa Educatiu	Abans de març	Redacció i presentació al Servei d'innovació
Programa del Catàleg	Abans de maig	Redacció i presentació al Servei d'innovació
Obertura als centres	Setembre	Simulacre de visites durant el mes de juny

1.5.- Anàlisi: història i caràcter de la institució.

Dins el nostre context, la creació del *Museo de instrucció primària* pel RD de 6 de maig de 1882, reanomenat *Museo pedagógico Nacional* per la Llei de Pressupost de 1894, és el punt de partida del Museu de l'Educació de les Illes Balears. Aquesta Institució fou dirigida pel referent per al món de la pedagogia espanyola Manuel Bartolomé Cossío des dels seus orígens fins la seva jubilació el 1927 (GARCIA, 1985). A imatge d'aquesta institució, se crearen museus pedagògics a diversos territoris, a les Illes Balears, el 1919, sota l'impuls del inspector Joan Capó Valls de Padrines fins l'inici de la Guerra Civil (COLOM, 1990,1993). Ja en democràcia, Bartomeu Llinàs i Ferrà, fou el primer que es va preocupar per salvar algunes peces històriques o conjunts valuosos per a la història de l'Educació de les Illes Balears. La sort va ser que aquest professor va acabar sent Inspector d'Educació i Director Provincial d'educació. A ell, es deu la iniciativa de la creació de la institució (AULÍ, RAMIS, SERRA, 2003).

A més de la iniciativa personal, es van donar una sèrie de condicions que van permetre la creació del que, amb el temps, seria l'AMEIB. En primer lloc, ja a principis de la dècada dels 90 es van aconseguir rescatar les restes del que semblava ser la Biblioteca del Museu Pedagògic Provincial de Joan Capó. Es tractava d'una col·lecció valuosíssima de llibres (encara que incompleta) i que permet deduir-ne la importància en els moments de la seva màxima esplendor. Provisionalment es va disposar a una dependència del CEP de Palma de Mallorca. Tot i això es va produir un altre fet menys feliç. Bona part de l'arxiu de personal de la Direcció General del MEC es va inundar d'aigües fecals, destruint tots aquells expedients que es trobaven a 1,50 metres del sòl i en queden molts en molt mal estat. Es requeria una mesura dràstica ja que no només es trobava en perill la documentació de

caràcter històric, sinó la que habitualment manejava i necessitava l'administració educativa. Aquests fets van coincidir amb la creació d'un nou IES a la ciutat d'Inca i aquesta creació implicava que es deixava buit l'antic edifici de l'Institut de Formació Professional. La primera mesura va ser traslladar l'arxiu del MEC i de la Conselleria d'Educació i Cultura a aquestes dependències.

Es va fer càrrec de la tasca la primera directora del CPR d'Inca, que continua la feina a l'AMEIB. Durant cinc anys, tota sola, amb l'ajuda d'objectors de consciència o d'altres docents va anar muntant la institució. Es va traslladar a les noves dependències tota la documentació existent; es van recollir dels magatzems de l'administració, de centres de primària i secundària materials i es va iniciar la tasca de neteja, restauració i catalogació de fons. Tot i això, la institució no tenia encara un marc legal en què moure's.

No fou fins el 2001 que es creà l'Arxiu i Museu de l'Educació de les Illes Balears, la segona institució d'Espanya juntament amb el Museo Pedagògic de Galícia (MUPEGA). A la seva exposició de motius expressava que: *"Va ser l'any 1995 quan es va donar la primera passa per concentrar la documentació de la Direcció Provincial del Ministeri d'Educació i Ciència, en diverses sales de l'antic Centre de Formació Professional d'Inca."* Aquest decret se redactà d'acord amb la definició de l'International Council of Museums (ICOM) i els articles (del 70 al 79) de la vigent Llei de patrimoni històric de les Illes Balears 12/1998, de 21 de desembre. Cal recordar que aquests articles de la Llei de patrimoni va ser substituïts amb el Títol II de la Llei 15/2006, de 17 d'octubre d'arxius i patrimoni documental de les Illes Balears.

1.6.- Anàlisi: col·leccions.

L'AMEIB ha esdevingut una institució essencial per a la preservació del patrimoni històric-educatiu de les Illes Balears. El decret i la Llei d'educació posen en èmfasi en la Llei del patrimoni Històric de les Illes Balears⁵ com el marc de referència en tot allò referit al tractament de la col·lecció del Museu.

La col·lecció del fons del Museu de l'Educació se nodreix del patrimoni històric-educatiu de les Illes Balears. Com podem veure a les següents taules, el fons és quasi en la seva totalitat de l'illa de Mallorca -concretament un 94,59%- i la majoria de peces que s'han incorporat són de Centres d'Educació d'Infantil i Primària.

Número de centres que han fet aportacions al fons del museu	Mallorca	Menorca	Eivissa	Formentera
Escoles d'Educació Infantil	1	0	0	0

⁵ Llei 12/1998 de 21 de desembre del Patrimoni Històric de les Illes Balears.

Número de centres que han fet aportacions al fons del museu	Mallorca	Menorca	Eivissa	Formentera
Centres d'Educació d'Infantil i Primària	63	2	0	0
IES	12	1	1	0
Centres concertats	6	0	0	0
CEPA	1	0	0	0
Camps d'aprenentatge	2	0	0	0
CEP i CPR	2	1	0	0
EOEP i Equips d'atenció primerenca	3	0	0	0
Entitats privades no educatives	6	1	0	0
Ajuntaments	4	0	0	0
Entitats públiques	5	0	0	0
Total	105	5	1	0

Font: AMEIB, 2022

Proporcionalment s'observa que, per a la majoria de les institucions susceptibles de ser posseïdores de patrimoni històric-educatiu, el percentatge d'aportacions que han fet al Museu no arriba a un 28,76% com a màxim.

Percentatge de centres respecte del total	%
Escoles d'Educació Infantil	0,90
Centres d'Educació d'Infantil i Primària	28,76
IES	16,66
Centres concertats	6,52
CEPA	2,94
Camps d'aprenentatge	22,22
CEP i CPR	28,57
EOEP i Equips d'atenció primerenca	7,89

Percentatge de centres respecte del total	%
Entitats privades no educatives	-
Ajuntaments	5,97
Entitats públiques	-

Font: AMEIB, 2022

Les institucions que han fet aportacions al Museu són:

Escoles d'Educació Infantil

El Paula Torres.

Centres d'Educació Infantil i Primària

CEIP Alexandre Rosselló, Palma. CEIP Antònia Alzina, Lloret. CEIP Ariany. CEIP Blai Bonet, Santanyí. CEIP Can Brill, Sancelles. CEIP Can Pastilla, Palma. CEIP Castell de Santa Àgueda, Ferreries. CEIP Costa i Llobera, Pollença. CEIP Duran Estrany, Llubí. CEIP Elionor Bosch, Santa Margalida. CEIP Els Molins, Búger. CEIP Es Molinar, Infant Felip, Palma. CEIP Es Puig, Lloseta. CEIP Es Puig, Sóller. CEIP Es Torrentet, Biniamar. CEIP Es Vinyet, Andratx. CEIP Es Vivero, Palma. CEIP Establiments, Palma. CEIP Felip Bauçà, Palma. CEIP Gabriel Comas i Ribes, Esporles. CEIP Guillem Ballester i Cerdó, Muro. CEIP Guillem Cifre de Colonya, Pollença. CEIP Inspector Joan Capó, Felanitx. CEIP Jafudà Cresques, Palma. CEIP Jaume I, Palma. CEIP Joan Mas, Pollença. CEIP Joan Veny i Clar, Campos. CEIP La Soledat, Palma. CEIP Llevant, Inca. CEIP Maria de la Salut, 3. CEIP Marian Aguiló, Palma. CEIP Melcior Rosselló i Simonet, Santa Maria. CEIP Mestre Guillem Galmés, Sant Vicenç des Cardassar. CEIP Migjorn, Cas Concos, Felanitx. CEIP Miquel Porcel, Palma. CEIP Nicolau Calafat, Valldemossa. CEIP Nostra Senyora de Robines, Binissalem. CEIP Pintor Joan Miró, Palma. CEIP Ponent, Inca. CEIP Porta des Moll, Alcúdia. CEIP Pràctiques, Palma. CEIP Puig de Sa Morisca, Calvià. CEIP Rafal Nou, Palma. CEIP Rei Jaume III, Lluçmajor. CEIP Reina Sofia, S'Horta, Felanitx. CEIP Sa Graduada, Sa Pobla. CEIP Sa Indioteria, Palma. CEIP Sa Quintana, Sineu. CEIP Secar de la Real, Palma. CEIP Ses Marjades, Sóller. CEIP Ses Roques, Caimari. CEIP Ses Salines. CEIP S'Algar, Portocolom, Felanitx. CEIP S'Alzinar, Capdepera. CEIP Santa Isabel, Palma. CEIP Ses Rotes Velles, Calvià. CEIP Simó Ballester, Manacor. CEIP Sant Bartomeu, Alaró. CEIP Son Anglada, Palma. CEIP Son Serra, Palma. CEIP Espanyolet, Palma. CEIP Verge del Carne, Maó. CEIP Vialfàs, Sa Pobla. CEIP Vorammar, Can Picafort, Santa Margalida. CP Ciutat de Màlaga.

Instituts d'Educació Secundària

IES Balàfia, Sant Joan de Labritja. IES Berenguer d'Anoia, Inca. IES Francesc de Borja Moll, Palma. IES Guillem Colom Casasnovas, Sóller. IES Guillem Sagrera, Palma. IES Joan Alcover, Palma. IES Joan Ramis i Ramis, Maó. IES Josep Maria Llompard, Palma. IES Lluçmajor. IES Manacor. IES Na Camel·la, Manacor. IES Pau Casasnovas, Inca. IES Politècnic, Palma. IES Son Pacs, Palma.

Centres concertats.

Col·legi Beat Ramon Llull, Inca. Col·legi Manjon, Palma. CIDE, Palma. La Salle, Inca. Sant Vicenç de Paül, Esporles. Santo Tomás de Aquino, Inca.

Centres d'Educació de Persones Adultes

CEPA Francesc de Borja Moll.

Camps d'Aprenentatge

Camp d'aprenentatge de Son Ferriol. Camp d'aprenentatge d'Orient.

CEP i CPR

CPR Eivissa. CEP Inca. CEP Palma. EOEP Inca. EOEP Palma.

EOEP i Equips d'atenció primerenca

CEE Son Ferriol, Palma. Equip d'atenció primerenca, Manacor.

Altres entitats privades

Libreria Fundació "Movientes", Maó. Fundació Museu Cosme Bauçà, Felanitx. Fundació Natzaret. Societat Arqueològica Luliana. STEI. PSOE, Esporles. FETE, Palma.

Ajuntaments

Ajuntament d'Inca. Ajuntament d'Esporles. Ajuntament de Maria de la Salut. Ajuntament d'Alcúdia.

Entitats públiques

Consell de Mallorca. Gabinet del Conseller d'educació. Departament d'Història de l'Educació de la UIB.

El Museu té un fons bibliogràfic de més de 11000 obres, de les quals 10140 estan catalogades amb un full d'EXCEL seguint els criteris temporals següent.

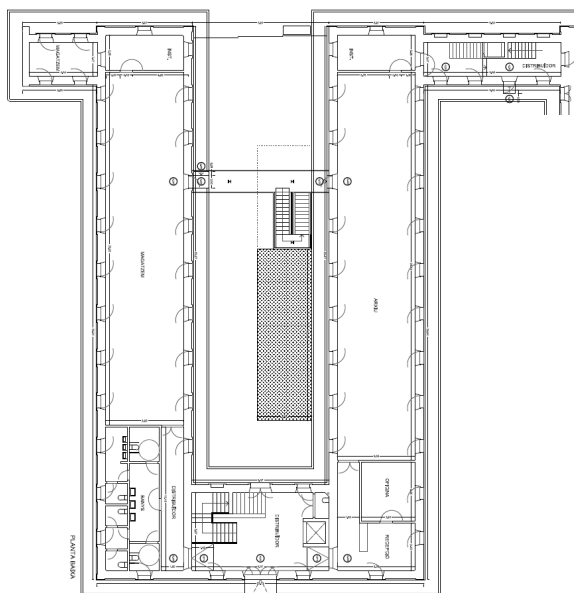
	Sense datar	abans 1930	1931 - 1936	1937 - 1975	1976 - actualitat	Total
Llengua i literatura	192	164	72	1203	762	2393
Divulgació	43	48	18	1094	317	1520
Socials i humanitats	111	101	48	467	409	1136
Llibres de text	117	113	38	438	329	1035
Educació ensenyament	49	74	39	558	233	953
Religions	59	121	25	544	100	849
Ciències	19	79	32	131	266	527
Manuais	27	57	17	128	41	270
Matemàtiques	24	54	10	109	66	263
Llengua estrangera	29	21	12	147	43	252
Ensenyaments artístics	11	4	11	75	135	236
Enciclopèdies	7	1	1	127	89	225
Exercicis	15	2	2	81	97	197
Història de l'educació	9	41	10	21	29	110
Diccionaris	10	21	1	19	15	66
Llengües clàssiques	1	4	2	38	6	51
Educació física	2	1	1	25	7	36
Tecnologia i Informàtica	1	0	0	6	14	21
TOTAL	726	906	339	5211	2958	10140

Font: AMEIB, 2022

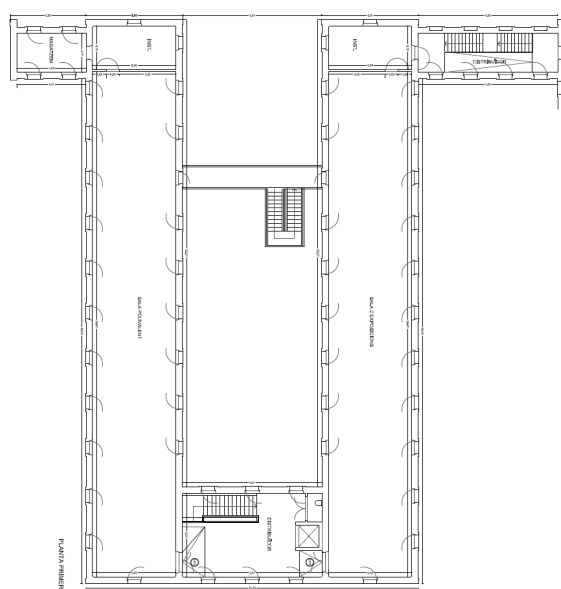
1.7.- Anàlisi: arquitectura.

La nova seu del Museu de l'Educació està situada al Quarter del General Luque 223, al pavelló 7. La seva distribució, segons l'IBISEC és la següent i en el present curs s'haurà d'adequar al Pla Director:

Planta Baixa



Planta Primera



La recepció del Museu és la que mostren els plànols, però l'adequació proposada és la següent⁶:

Planta baixa:

Recepció i vestíbul

Superfície

56,53 m2.

⁶ El pla Museogràfic que s'ha de desenvolupar durant l'any 2023 haurà de replantejar aquesta proposta de distribució.

Planta baixa:	Superfície
Magatzem	159,27m ² .
Taller i Biblioteca	144,75 m ² .
Espai d'investigació	14,97m ²
Espai d'instal·lacions	14,97m ²
Pati/jardí	232 m ² .
Moll de càrrega i descàrrega	99,70 m ² .

Font: AMEIB, 2022

Planta primera:	Superfície
Exposició permanent	214,02 m ² .
Exposició temporal i sala de conferències	185 m ² .
Àrea d'administració/oficina	29,02 m ² .
Despatx de direcció	13,68 m ² .
Espai d'instal·lacions	18,45 m ² a cada una de les 2 ales.

Font: AMEIB, 2022

1.8.- Anàlisi: exposició.

El GEDHE ha redactat el discurs de l'exposició permanent. S'estructura en cinc d'ambits cronològics i una sèrie de subàmbits temàtics que s'han definit establint una correspondència entre els fets històrics i els objectes, documents o llibres disponibles en el Museu.

Els àmbits de l'exposició permanent són:

Àmbit 1. 1830- 1900. L'expansió de l'escolarització massiva

L'impuls inicial de la constitució dels sistemes educatius nacionals es produeix amb la implantació dels règims liberals al llarg del segle XIX. A Espanya l'inici es dona després de la mort de Ferran VII. Encara que les idees educatives dels liberals es manifestaren ja a l'època de les corts de Cadis, no és fins al 1833 quan els poders públics assumeixen la responsabilitat de crear escoles, formar i acreditar els mestres i professors, i regular i supervisar les institucions escolars. La progressiva escolarització massiva i l'aparició de nous nivells educatius implicà també l'aparició de models pedagògics per organitzar l'escola de masses i igualment

la creació de forma abundant de productes necessaris per a l'escola com el mobiliari escolar, els llibres de text o el material didàctic. La poca inversió pública en educació va alentir l'escolarització generalitzada i la pervivència de mètodes i sistemes tradicionals. En el cas de Balears els mestres es toparen amb la dificultat d'ensenyar en castellà a uns alumnes que majoritàriament tenien el català com a llengua familiar.

Àmbit 2. 1900-1936. Renovació i tradicionalisme educatiu.

La poca atenció que havien tingut els poders públics espanyols per impulsar un sistema educatiu de qualitat es va posar en evidència amb la crisi de finals del segle XIX. Les mancances existents pel que feia a la formació dels educadors, als edificis escolars, als recursos disponibles i als estímuls en la renovació dels mètodes i sistemes es feren a principis del segle XX. El 1900 es va crear el primer ministeri dedicat exclusivament a la instrucció pública. El 1882, per influència de la Institución Libre de Enseñanza s'havia creat a Madrid el Museo Pedagógico Nacional que va impulsar canvis en la pràctica de les escoles. Aquesta influència de la ILE en la política oficial es va deixar sentir encara amb més intensitat al llarg de les primeres dècades del segle XX. El 1907 es crea la Junta para Ampliación de Estudios e Investigaciones Científicas (JAE) que va pensionar a molts de científics i educadors per poder fer viatges d'estudi per Europa. Les experiències renovadores que es difonien per Europa i els EUA començaren a ser conegudes i aplicades. La voluntat de canviar l'escola i garantir l'educació de tots serà un dels objectius de la política de la II República instaurada el 1931 que defensà una escola laica i mixta; posarà en marxa un ambiciós pla de construcció d'escoles, millorarà la formació dels mestres i impulsarà l'alfabetització i formació dels adults. Al mateix temps en aquest període perviuran molts dels models educatius tradicionals i la majoria de les escoles quedaran al marge dels corrents renovadors.

Àmbit 3: 1936-1970. L'escola de la Dictadura.

Des del primer moment a les zones on la revolta contra la II República va tenir èxit, i a tot l'Estat amb el final de la guerra, es va imposar una concepció de l'educació completament oposada a la que havia dominat en l'etapa republicana. Els poders públics deixaren de sentir-se responsables de garantir l'educació a tots. La iniciativa privada i especialment les organitzacions catòliques varen tenir un paper privilegiat. El trencament amb els models educatius defensats per la II República va comportar també la prohibició de l'escola mixta i el retorn a una escola diferenciada per a nins i nines. La formació religiosa es convertí en obligatòria a les escoles i als centres de secundària. El castellà s'imposa a totes les activitats escolars i es prohibí el català. Les activitats i els continguts escolars varen deixar de tenir com finalitat la formació de ciutadans democràtics per convertir-se en instrument de transmissió dels valors propis de la dictadura. Es varen desprestigiar els mètodes pedagògics renovadors i retornar als models educatius més tradicionals basats en la memorització i una rígida disciplina. Des del primer moment els mestres i altres professionals de l'ensenyament foren depurats i molts acabaren castigats per les seves idees o actuacions fins aquell moment. Progressivament, les necessitats del desenvolupament econòmic obligaren la dictadura a introduir canvis formals en els models educatius i oferir algunes respostes a la creixent demanda de formació. Aquest procés de modernització, es clourà amb l'aprovació de Llei General d'Educació de 1970.

Àmbit 4. 1970-1975. La renovació de la Llei General d'Educació

A principis dels anys seixanta del segle XX l'evolució econòmica i social d'Espanya ja no es corresponia amb les rígides orientacions polítiques i ideològiques de les primeres dècades de la dictadura. Un dels aspectes que manifestava aquest desajust era el de l'educació. Els escassos recursos públics invertits en educació eren la causa d'una baixa escolarització i formació de la població que dificultava el desenvolupament econòmic que el règim volia impulsar. Amb la finalitat de modernitzar el sistema educatiu i acostar-lo més als que existien a altres països europeus, el 1970 es va aprovar la Llei 14/1970, de 4 d'agost, General d'Educació

i de Finançament de la Reforma educativa (LGE) que derogava la Lei Moyano del 1857. La llei volia aconseguir la plena escolarització en els nivells elementals garantint la gratuïtat des del 2 fins als 14 anys i obligatòria dels 6 als 14 anys. Era també obligatòria i gratuïta la formació professional que havien de cursar els que no accedissin al Batxillerat Unificat i Polivalent (BUP) de tres cursos. El sistema també contemplava l'educació permanent d'adults, els anomenats ensenyaments especialitzats, l'educació especial i altres modalitats com l'ensenyament a distància o els cursos nocturns.

La LGE, unificava els currículums per a nins i nines i obria la porta a l'escola mixta. Va suposar també una modernització important dels mètodes i orientacions pedagògiques de l'escola tradicional de la dictadura que va tenir el seu reflex en els materials didàctics i en les formes d'organitzar les aules i les activitats escolars.

Àmbit 5: 1976 a l'actualitat. L'escola de la democràcia.

Fins a la mort del dictador el 1975 no es va obrir la porta a la instauració d'una democràcia. El 1977 es feren les primeres eleccions democràtiques. Aquest mateix any, el primer govern constituït, els distints partits i els agents socials, varen abordar, en els anomenats Pactes de la Moncloa, els temes més urgents de caràcter econòmic i social i acordaren mesures per avançar en la democratització. Entre altres acords, aquests pactes establia el compromís d'ampliar les dotacions econòmiques per garantir l'escolarització gratuïta en els nivells obligatoris, ampliant el nombre d'escoles de preescolar, EGB i BUP. S'acordava també la gratuïtat dels transports escolars i dels menjadors que fossin necessaris així com millorar progressivament la retribució del professorat i garantir la participació dels pares en l'organització dels centres. Es manifestava igualment el compromís d'incorporar als currículums escolars les llengües i cultures de cada territori.

La Constitució de 1978 consolida el compromís dels poders públics en garantir la gratuïtat de l'ensenyament obligatori i en respectar el dret a la creació de centres privats que podran ser finançats si compleixen determinats requisits. La Constitució garanteix el drets dels pares a participar en la gestió dels centres i els de la comunitat educativa a incidir en la planificació de l'ensenyament. La Constitució igualment establia en matèria educativa una distribució de competències entre l'Estat i les comunitats autònomes acabant amb el tradicional model uniformat i centralitzat.

Font: GEDHE, 2022.

1.9.- Anàlisi: recursos humans.

El decret 107/2001 diu que el personal del Museu ha d'estar integrat (article 11), com a mínim, per:

- a) El director.
- b) El personal tècnic.
- c) El personal administratiu i laboral necessari per assolir les seves funcions.

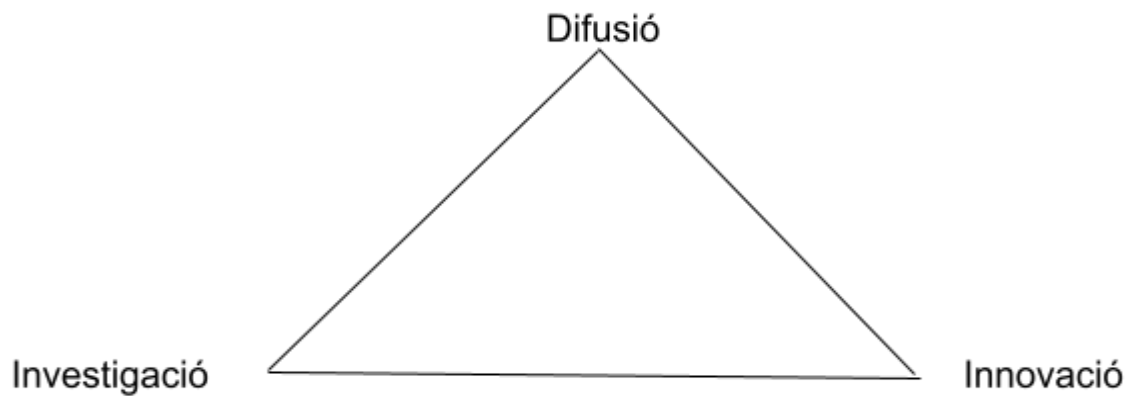
A més, la Llei d'educació afegeix que el Museu podrà comptar de manera puntual o continuada amb personal col·laborador entre aquelles persones de reconegut prestigi del món educatiu que puguin aportar el seu coneixement per a l'assoliment dels objectius de l'entitat.

En el moment actual, el Museu està integrat dins el Servei d'Innovació Educativa que està gestionant el procés d'administratiu de la licitació de l'adequació i subministrament del Museu, i compta amb dos Assessors Tècnics Docents (ATD) més un altre que fa les funcions de



coordinador i serà nomenat director de la institució. A més té la col·laboració del GEDHE mitjançant un encàrrec a la Fundació Universitat Empresa (FUEIB).

Ateses les funcions del Museu, un ATD s'encarrega de la investigació i un altre de la innovació. La difusió recau principalment en el coordinador i també en l'encarregat en la innovació atesa la necessitat prioritària de fer difusió entre els centres docents.



2.- Programes.

Els programes són la segona fase del Pla Director i estableixen les actuacions que cal dur a terme per assolir els objectius establerts en la fase anterior de definició de la institució. Els programes que té el Museu de l'Educació són els següents:

Programa institucional:	En procés
Programa de col·leccions: 1r. Programa d'increment de col·leccions 2n. Programa de documentació 3r. Programa d'investigació 4t. Programa de conservació	En procés
Programa arquitectònic:	En Procés
Programa d'exposició:	Si
Programa de difusió i comunicació:	En procés
Programa d'igualtat de dones i homes:	No
Programa de seguretat:	En procés
Programa de recursos humans:	En procés
Programa econòmic:	No

Durant el present curs es prioritzaran els següents programes per aquest ordre:

1. Programa institucional
2. Programa de col·lecció
3. Programa arquitectònic
4. Programa de difusió i comunicació
5. Programa de recursos humans
6. Programa econòmic

2.1.- Programa institucional

El Museu de l'Educació concep el Programa institucional com l'adequació del seu Pla Director a les característiques del Programes Educatius de Centre (PEC) atès que és la conselleria d'educació de qui depèn el Museu. Així durant el present curs es preveu una nova redacció del Pla Director a partir del presentat el mes de març des de la perspectiva d'una institució museística eminentment educativa, tenint com a referència, el *Munaé - Musée national de l'éducation - Réseau Canopé*, el museu més important del món en la difusió del patrimoni educatiu.

La ciència museològica considera actualment que els museus pedagògics han d'afrontar el repte de convertir-se un centres museístics amb una vocació essencialment pedagògica i didàctica (ÁLVAREZ, GARCÍA, 2011). Alhora, han de tenir una vocació eminentment europeista i internacional quant la innovació educativa com correspon a aquest tipus de centres (ÁLVAREZ).

Per tant les activitats previstes per al desenvolupament del Programa institucional són:

- a) **Visita al *Munaé - Musée national de l'éducation - Réseau Canopé*.**
- b) **Revisió del Pla director en clau pedagògica.**
- c) **Definició dels punts a desenvolupar.**
- d) **Redacció del Pla institucional.**
- e) **Presentació i aprovació del mateix.**

2.2.- Programa de col·leccions

El Museu de l'Educació concep el Programa de col·leccions com un repte científic per quant l'AMEIB durant els seus anys de vida ha funcionat més com una institució dipositària de col·leccions i fons, que no de difusora, investigadora i conservadora del nostre patrimoni històric educatiu. També, un altre repte és el d'establir els criteris i procediments oportuns per a que la societat vegi en la institució l'espai per a dipositar els fons i col·leccions educatius que consideri, i especialment important per al Museu és que les illes de Menorca, Eivissa i Formentera vegin en el Museu una institució de caràcter autonòmic i no sols insular de Mallorca.

Alhora, el Museu se planteja el repte de la seva "descentralització" del patrimoni històric educatiu de les Illes Balears fent suport als centres educatius, i d'altres que puguin disposar de qualsevol tipus de fons i col·leccions educatives, en tot allò que suposi posar en valor la materialitat i la inmaterialitat educativa de que disposin. Durant el present curs se posarà en marxa l'activitat de "la peça del mes als centres" que ha de ser el punt de partida del programa de col·leccions.

En un altre ordre de coses, se preveu el trasllat del seu fons de les dependències actuals a les noves dependències. Això suposarà un replantejament del sistema de catalogació.

Per tant les activitats previstes per al desenvolupament del Programa de col·leccions són:

- f) Trasllat del fons del museu a les noves dependències**
- g) Adaptació de la catalogació al nou fons**
- h) Instauració d'un nou sistema de catalogació "appplus"**
- i) Definició d'uns criteris i procediments per a l'adquisició de nous fons i col·leccions**
- j) Recercar de fons i col·leccions de Menorca, Eivissa i Formentera**

2.3.- Programa arquitectònic

La conselleria d'educació i formació professional traurà un concurs per a la redacció del seu Pla museogràfic dins el qual l'empresa guanyadora haurà de redactar el programa arquitectònic.

De moment el Museu disposa del plànols facilitats per l'IBISEC.

Per tant les activitats previstes per al desenvolupament del Programa arquitectònic són:

- k) Coordinació amb l'empresa guanyadora del Pla museogràfic.**

2.4.- Programa d'exposició

Vegeu el document: "Redacció del discurs expositiu de l'exposició permanent del Museu de l'Educació de les Illes Balears".

Per tant les activitats previstes per al desenvolupament del Programa d'exposició són:

- l) Coordinació entre el GEDHE i l'empresa guanyadora del Pla museogràfic per a la instal·lació de l'Exposició Permanent.**

2.5.- Programa de difusió i comunicació

El Museu de l'Educació, en el seu primer any de funcionament, té com a gran repte l'inici de les activitats de difusió i comunicació necessàries per a donar-se a conèixer. Com a conseqüència de que no disposa encara d'un espai museogràfic per poder iniciar les seves

activitats dins el Museu, se planteja el Programa de difusió i comunicació en dos sentits. Per una banda, la de fer propostes d'activitats de difusió i comunicació descentralitzades -l'activitat de "la peça del mes als centres" serà l'activitat central- i per altra, redactar el Projecte Educatiu del Museu.

També, en la redacció del Programa de difusió i comunicació s'haurà de plasmar totes les activitats que tenen per objectiu l'ús de les xarxes socials com a eina per a donar a conèixer el Museu, així com el resultat del diagnòstic de les expectatives que la societat té dipositades en ell.

Per tant les activitats previstes per al desenvolupament del Programa de difusió i comunicació són:

- m) Posar en marxa la iniciativa de "la peça del mes als centres"**
- n) Participar en activitats de difusió del patrimoni històric educatiu**
- o) Participar en la fira del dia de les Illes Balears**
- p) Redactar el Projecte Educatiu del Museu**
- q) Fer la web del Museu**
- r) Fer una enquesta per a la detecció de necessitats de les "parts interessades"**
- s) Fer un curs de formació sobre situacions d'aprenentatge i el patrimoni històric educatiu**

2.6.- Programa d'igualtat d'homes i dones

No se preveu el seu desenvolupament del Programa durant el present curs, però a totes les activitats, projectes, programes i plans que desenvolupi el Museu se tindrà en compte el que la normativa en qüestions d'igualtat d'homes i dones.

2.7.- Programa de seguretat

No se preveu el seu desenvolupament del Programa durant el present curs, però als efectes de poder obrir el Museu al públic a partir del mes de setembre, es preveu demanar un assessorament a l'IBISEC, tant per a la seva redacció com per a dur a terme les actuacions necessàries per poder garantir la correcta obertura del Museu.

Per tant les activitats previstes per al desenvolupament del Programa de seguretat són:

- t) Sol·licitar un assessorament a l'IBISEC per a garantir la correcta obertura del Museu quant la seguretat de l'edifici**



2.8.- Programa de recursos humans

No se preveu el seu desenvolupament del Programa durant el present curs perquè el nou decret que ha de venir a regular el Museu de l'Educació de les Illes Balears establirà la normativa que el Programa de recursos humans ha de tenir en compte per a la seva redacció.

2.9.- Programa econòmic

No se preveu el seu desenvolupament del Programa durant el present curs perquè el nou decret que ha de venir a regular el Museu de l'Educació de les Illes Balears establirà la normativa que el Programa de recursos humans ha de tenir en compte per a la seva redacció.

Però atès que el Museu té autonomia econòmica se preveu:

u) Fer un curs d'ECOIB

3.- Objectius.

3.1.- Missió i visió.

Missió

El Museu de l'Educació de les Illes Balear es concep com un centre d'interpretació del nostre patrimoni històric educatiu per a tota la societat, i concretament per a la comunitat educativa, amb una vocació de difusió, d'innovació i d'investigació i preservació de tota la materialitat i immaterialitat de l'educació tan del passat, com del present i del futur de les Illes Balears.

Visió

El Museu de l'Educació de les Illes Balears ha d'estar al nivell d'altres museus similars com el *Museo Pedagógico de Galicia* (Mupega) o el prestigiós *Musée national de l'education* de Rouen.

A curt termini, en un termini d'un any, la missió és disposar d'un espai museogràfic al mateix temps que es posen en marxa un conjunt d'activitats de difusió: exposicions permanents i temporals, projecte educatiu del Museu etc. i la visió que els centres de les Illes un particular i tota la societat en general, vegin en el Museu una institució atractiva per a la difusió del patrimoni educatiu i per donar a conèixer les millors iniciatives d'innovació educativa.

3.2.- Anàlisi DAFO.

Debilitats

Pràcticament no existeixen museu semblants a les Illes Balears
No se sap quines són les expectatives que la societat i la comunitat educativa en particular, tenen del Museu
El Museu no disposa dels recursos humans suficients per poder tenir un horari d'obertura ampli
El Museu quasi no disposa de fons de Menorca, Eivissa i Formentera
Dificultats per a que la societat de Menorca, Eivissa i Formentera puguin visitar-lo

Fortaleses

El museus de l'educació són atractius per a la societat
El Museu del Calçat i la Indústria pot crear moltes sinergies positives
Grup cohesionat del seus recursos humans
El missatge del Museu se vincula amb la part emocional de la persona
El patrimoni educatiu és una font d'innovació educativa



G CONSELLERIA
O EDUCACIÓ
I I FORMACIÓ
B PROFESSIONAL
/ DIRECCIÓ GENERAL
PRIMERA INFÀNCIA,
INNOVACIÓ I COMUNITAT
EDUCATIVA



MUSEU
EDUCACIÓ
ILLES BALEARS

Amenaces

Dependència al canvis que se puguin donar en les institucions públiques
La seva missió i visió pot ser poc clara, i tenir la concepció d'un Museu d'història de l'educació

Oportunitats

L'espai arquitectònic està al mateix nivell que el del Museu del Calçat i la Indústria
L'oferta d'activitats ha de captar l'interès dels centres educatius i de tota la societat
Molt del patrimoni escolar sortirà a la llum
El Museu ha de ser el vehicle pel qual la innovació educativa d'Europa, i de tot el món, arribi a les Illes
El Museu ha de fomentar el debat educatiu



4.- Annexes.



Assumpte: nou Museu de l'Educació de les Illes Balears

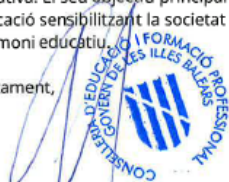
Senyor/Senyora,

El Museu de l'Educació de les Illes Balears és un centre d'interpretació del patrimoni educatiu de les nostres illes. El seu precedent és el Museu Pedagògic, creat l'any 1918, una experiència d'innovació pedagògica de gran prestigi impulsada per l'inspector d'Educació Joan Capó i Valls de Padrines. El 2001, amb la creació de l'Arxiu i Museu de l'Educació de les Illes Balears, es va reprendre aquesta iniciativa. La seva ubicació en aquests més de vint anys de funcionament ha estat les dependències del Centre de Professorat de la ciutat d'Inca.

Fruit del coneixement de la importància que tenen aquest tipus d'institucions dins el context internacional i de la creixent vocació dels museus pedagògics com un servei per a tota la societat i no sols cap a la comunitat educativa, la Conselleria d'Educació i Formació Professional va voler que la Llei 1/2022, de 8 de març, d'educació de les Illes Balears assegurés la conservació i la difusió del patrimoni històric educatiu a través d'aquesta institució. Aquest reconeixement s'ha plasmat en la reforma del pavelló núm. 7 del Quarter General Luque d'Inca impulsada per aquesta Conselleria i l'Ajuntament d'Inca i que té per objecte albergar un nou Museu de l'Educació.

La nostra intenció és que el Museu de l'Educació de les Illes Balears estigui al nivell d'altres museus similars com el *Museo Pedagógico de Galicia* (Mupega) o el prestigiós *Musée national de l'éducation* de Rouen. La missió ara és adequar l'espai museogràficament al mateix temps que es posen en marxa un conjunt d'activitats de difusió: exposicions permanents i temporals, activitats als centres educatius, tallers, conferències, etc., i les vincula a les necessitats de servei comunitari i d'innovació educativa. El seu objectiu principal és interpretar el passat, el present i el futur de l'educació sensibilitzant la societat respecte de la necessitat de preservar el nostre patrimoni educatiu.

Atentament,



Martí March Cerdà
Conseller d'Educació i Formació Professional

Palma, 7 d'octubre de 2022



Assumpte: informació sobre La peça del mes als centres

Senyor/Senyora,

El Museu de l'Educació és un centre d'interpretació del patrimoni educatiu de les Illes Balears i una de les seves funcions és fer-ne difusió. Per aquest motiu i durant aquests darrers anys, s'ha exposat a l'entrada de la seu del museu la peça del mes, una iniciativa que ha permès presentar al públic en general diversos objectes i materials, en petit format, que formen part de la col·lecció del Museu de l'Educació i que ha permès donar visibilitat a bona part del patrimoni històric educatiu de les nostres Illes.

Des de la Conselleria d'Educació i Formació Professional sabem que als centres educatius de les Illes Balears també disposau d'objectes amb valor històric (llibres, mapes, quaderns, material didàctic, mobiliari, etc.). Per això, us proposam una nova iniciativa, *La peça del mes als centres*, que consistirà a presentar al vestíbul del vostre centre un objecte per a la seva exposició acompanyat d'una cartel·la explicativa sobre la peça a fi de fer-los visibles a la comunitat educativa.

Si hi voleu participar, heu d'enviar un correu electrònic a ameib@dgpice.caib.es amb fotografies de la vostra proposta i tota la informació de què disposeu. El Museu de l'Educació de les Illes Balears serà l'encarregat de tot el suport als centres que vulguin dur a terme la iniciativa:

- estudi de la peça proposada
- préstec de la vitrina o vitrines si són necessàries per a l'exposició
- redactar i imprimir la cartel·la informativa
- preparació de diverses activitats de difusió de la peça entre l'alumnat del centre
- fer-ne difusió a través de la web del Museu.

Animau-vos-hi perquè estam segurs que teniu peces prou rellevants per ser exposades.

Atentament,

Amanda Fernández Rubí
Directora general

Palma, 10 de novembre de 2022

5.- Bibliografia

ÁLVAREZ, P (Coord.) (2016). Los Museos Pedagógicos en España: entre la memoria y la creatividad. Gijón: TREA, Ediciones (ISBN: 978-84-9704-957-3) i Editorial Universidad de Sevilla (EUS) (ISBN: 978-84-472-1859-2). DL. AS 00199-2016.

ÁLVAREZ, C. GARCÍA, M. (2011). Museos pedagógicos: ¿Museos didácticos?. En: DIDÁCTICA DE LAS CIENCIAS EXPERIMENTALES Y SOCIALES. N.º 25., 103-116 (ISSN 0214-4379)

AULÍ, A.; RAMIS, A.; SERRA, J. (2003): El "Arxiu i Museu de l'Educació de les Illes Balears". A: *Etnohistoria de la escuela: XII Coloquio Nacional de Historia de la Educación*. Burgos: Universidad de Burgos, SEDHE, 889-900.

COLOM, A.J. (1990). Assaig d'història de l'educació a la Mallorca contemporània. Palma: Red de Bibliotecas Universitarias, Edicions (ISBN: 84-7632-128-7).

COLOM, A.J. (1993). Joan Capó Valls de Padrinas, un temps, uns fets. Palma: Red de Bibliotecas Universitarias, Edicions (ISBN: 84-7632-169-4).

GARCÍA DEL DUJO, A. (1985). El Museo Pedagógico Nacional y las corrientes pedagógicas contemporáneas. Salamanca: Historia de la educación: Revista interuniversitaria, ISSN 2386-3846, ISSN-e 0212-0267, N° 4, 1985, págs. 169-182.

GRUP D'ESTUDIS D'HISTÒRIA DE L'EDUCACIÓ (2022). Arxiu i Museu de l'Educació de les Illes Balears. Exposició Permanent. Palma: Conselleria d'Educació i Formació Professional.

MUNAÉ (2014). PROJET SCIENTIFIQUE ET CULTUREL DU MUSÉE NATIONAL DE L'ÉDUCATION. Rouen: Canopé-CNDP-2014